

# だめか報

# 6/1

## No.308

毎月1日・15日発行

□発行 新潟県亀田町役場 ☎(81)-2111(代)

□編集 企画課



空き缶回収には約 3,500 人が参加



ビニール袋やアミ袋を手に清掃

自分たちの町を自分たちの手できれいにしようと、さる五月十三日全町いっせいに春の「空き缶ゼロ作戦」が実施されました。  
回収には、小雨のなか小・中学生からお年寄りまで約三千五百人が参加。午前九時から五十八区でいっせいに各町内の回収を開始。

## 全町あげて環境美化 春の空き缶ゼロ作戦

——として保存しましょう——

また、ボーイスカウトなど十三協力団体は、アミ袋やビニール袋を手に大野幹線沿いやバイパス沿いに投げ捨てられたジュース缶、ゴミ類を次々と拾い出しました。  
当日、回収された空き缶の数量は二・五ト、その他のゴミで二ト車五分でした。

### 人口のうごき

世帯数 7,537(+20) 59.5.1現在

区分	人口	出生	死亡	転入	転出
総数	28,606(+51)	29	8	162	132
男	13,905(+29)	15	2	82	66
女	14,701(+22)	14	6	80	66

住民登録人口 ( )は前月比

おもな  
記事

2頁・第一回区長会議

・亀田市場が西町に移転

3頁・梅雨時の交通事故に気をつけましょう

4頁・水道週間  
・つながる公的年金制度

5頁・私たちの健康は私たちの手で

6頁・児童手当現況届は二十日までに

・母子愛育会講演会  
・六月十三日～七月三日

・町民健康診断は必ず受けましょう

7頁・随想  
・俳句・短歌

8頁・保健課六月の予定

昭和59年度

第1回区長会議

町の議事などを報告



町提案の議事を審議する区長さん

五月十七日、午後一時三十分から町民会館で昭和五十九年度第一回区長会議が開催されました。

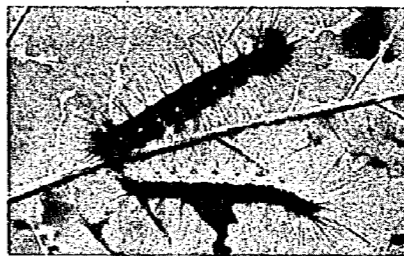
加入状況

加入手続きなどについては町民のみならずのご理解をいただきありがとうございます。

昨年中の給付状況は九千人で四百五十四万円です。

アメリカシロヒトリ駆除運動

六月一日から九月三十日



樹木の緑をまたたくまに食いつくすアメリカシロヒトリは、六月中旬から七月上旬と八月上旬から九月上旬の年二回発生します。

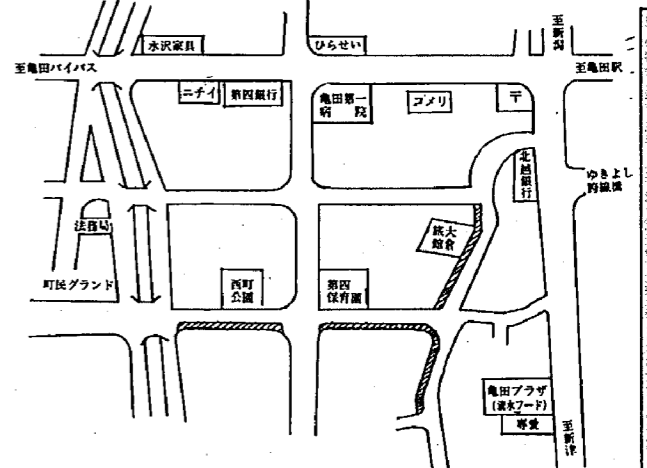
一号が発行されてから、今年一月で三〇〇号をかぞえるに至りました。

動力噴霧機 ●高い枝を切るハサミ ●薬剤(タイプレックス千倍液) 無料です。

被表彰者名簿

- 15年勤続者 石本 勇平 (第50区長) 10年勤続者 椎谷 九二平 (第16区長) 芳賀 彰 (第43区長) 堀 保 (第44区長) 5年勤続者 阿部 由三 (第6区長) 高橋 清作 (第56区長)

町民のみならずから親しまれている亀田市場が六月十三日から西町四、五、六丁目の開設場所(大倉旅館前)に移ります。



亀田町露店市場案内図 市日の開設場所

亀田市場が西町に移転

六月十三日から開設

このたびの市場移転は、現在の市場通りに公共下水道工事を実施するものです。

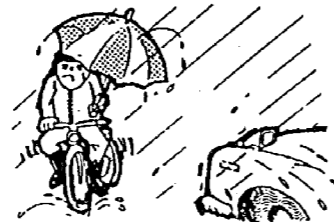
まちづくり月間 6月1日~30日 一人ひとりが いるいのちがある まちづくり

私道整備費・部落街灯の新設助成

五十九年度は、私道助成費を五〇割にします。申請書の受付は建設課へお願いします。

気分「グライライラ」 ゆとりある運転を

梅雨時の交通事故に 気をつけましょう



六月は、長雨とジメジメした高温多湿の季節で肉体的、精神的に不快感を感じ

- 雨具は明るい色を使用しましょう。 雨の日は身軽に行動できるように物をあまり持たない。 雨の日の運転は、視野が狭くなりますので、交差点横断歩道での安全確認は、確実にいきましょう。 雨の日の高速運転は、スリップの危険があります。 とくに雨の降り始めが危険です。制限速度、安全速度を守りましょう。 速度は控えめに、車間距離は普段の二倍に。 前方の見えないような傘のさし方は危険です。 自転車の一時停止、安全確認を励行しましょう。 自転車の傘さし、片手運転は禁止されています。 ドライバー

人権擁護委員制度をご存じですか

六月一日は、人権擁護委員法が施行された日です。昭和二十四年に人権擁護委員法が施行され、国民の基本的人権を擁護し見守る

- た次の人権擁護委員がおります。 飯村 孝善 諏訪三 谷八二一三九二 高橋 朋幸 早 通 谷八二一四六八八 荒井 甚蔵 東本町五 谷八二一三〇七



六月四日から十日まで「歯の衛生週間」です。六は「む」四は「歯」と読みますが、むし歯予防をしましょう。



むし歯予防教室

丈夫な子供は健康な歯から

二つは実行したいものです。最初は子供もいやがり、多少めんどうかもしれませんが、習慣づけてしまえばなんでもありません。

6月の交通指導目標

- 交差点事故の防止 (横断歩道を正しく渡りましょう) 自転車の事故防止 (一時停止と安全確認 傘さし運転の禁止)



かたつむりがユーモラスな姿を現わし、盛んに活動するようになるのは、暖かく、雨の多いシーズンになってから。

かたつむり

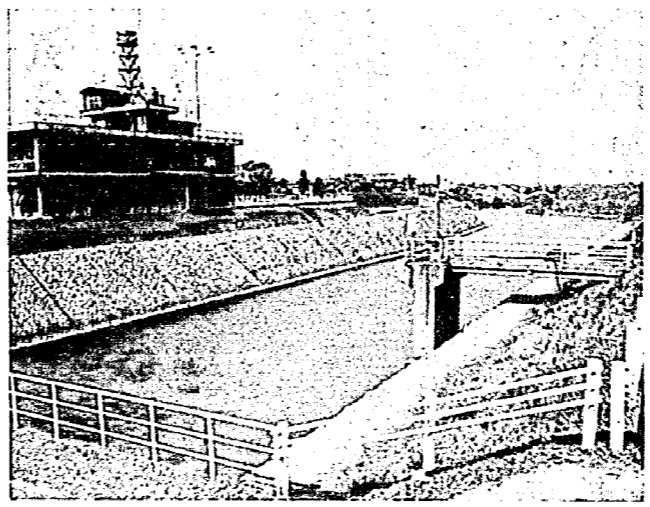
たつむりと行い、精子を交換し合って卵を産みます。 このようにかたつむりはちよつと変わった動物で、触角を動かしながらゆつくり動いて行く姿を見ていると自然の営みの神秘さを感じずにはいられません。



かたつむりの殻が、巻きが語源だとか。かたつむりの殻が、巻きが語源だとか。かたつむりの殻が、巻きが語源だとか。

# 水道週間 6月1日～7日

## 日常生活を支える水 有効な利用を



沢海の取水場

水は、私たちの生活に一日たりとも欠かすことではできません。水道の水が止まったら毎日の生活は即座にマヒします。その半面、私たちは水道の便利さに慣れて、ふだんのありがたみをそれほど感じないで暮らしています。いま一度、暮らしの中の水について考えてみましょう。

亀田町の水道は、昭和八年に地下水利用の上水道を創設、以来四回にわたる拡張工事を行い、現在その水源を阿賀野川にもとめています。

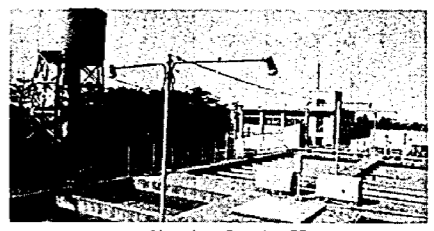
現在、人口三万人、一日配水量二万五千立方メートルの施設となっています。

今年も「水道週間」にちなみ、次の行事を行います。

- 三市中東浦原水道協議会と合同の巡回広報を実施
- 期間中、水道局へおいての方に「パッキン」を無料でお返しします。
- 地域をきめて漏水調査を実施

なお、漏水箇所の発見、正式な手続きを行わないで水道を使用(盗水)している人を発見した場合、通報をお願いします。

▼水道料金は、便利な口座振替制度のご利用を。凍結防止のための不凍水抜き栓の取り付け。



浄水場施設

町では、「清浄、豊富」な水を町民に供給するため水道事業を営んでいます。水道工事による断水、赤水の発生など、いろいろご迷惑をおかけしていますが解消のための努力をしていますので、ご協力をお願いします。

また、今冬の異常寒波の際、皆さんから節水のご協力をいただき、ありがとうございます。

### 水道メーター 取り替え工事のお知らせ

水道メーターは、計量法によって使用開始から八年以内に取り替えることになっていきます。

取り替えの対象となるメーターは、昭和五十一年に新設または取り替えたものです。

取り替えメーター工事は六月下旬から町の公設業者が行います。共働きなどで留守中の家も行いますので、ご理解とご協力をお願いします。

### 水道工事の申し込み 工事承認後に

それに直結した給水設備(用具)をいいます。ただし、タンク(受水槽)以外は除外となります。

▼工事の申し込み: 水道の新設・増設・改造などの工事をする前に町長宛の申し込み書に水道加入金、手数料などを添えて水道局に提出します。

▼工事の施工: 水道局で内容を審査し、合格すると承認の通知をするので、その後に施行します。

現在、二十歳以上の人はだれもが必ず、いずれかの年金制度に加入し、老後の所得保障として年金が受けられるようになっています。

☆通算対象となる期間

- 国民年金
- 厚生年金保険
- 船員保険
- 国家公務員共済組合
- 地方公務員共済組合
- 私立学校教職員組合
- 公共企業体職員等共済

加入した期間の合計が一年に満たないとき

①昭和三十六年三月三十一日までに退職した期間

②昭和三十六年四月一日以降、どの年金制度にも加入しないとき

③脱退手当金を受けた期間

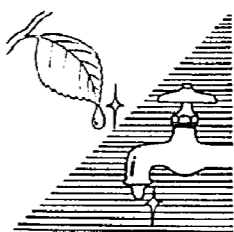
④昭和三十六年四月一日以降、どの年金制度にも加入しないとき

⑤昭和三十六年三月三十一日までの期間

各共済組合

①一年以上引きつづいていない期間

②昭和三十六年三月三十一日までに退職した期間



は、「水道局の工事承認後でなければ、絶対に工事をしないように」と厳重に指示しています。

新規需要者の方は、もちろん、住宅の新築、改築を請負われる建築業者の方もご協力をお願いします。

お問い合わせは水道局へ

☎(01)310-1

### 私たちの健康は私たちの手で

#### 食生活改善推進委員会



健康づくりをめざして

五月十六日、食生活改善推進委員連絡協議会の総会が町民会館で開催されました。

町長から委嘱された食生活改善推進委員は、栄養教室で四十時間から五十時間学習された家庭のお母さん方、五十一人です。

推進委員は、研修会で勉強したことを地域へ広めようというので、健康増進車や「主婦の栄養教室」、町の糖尿病教室、貧血予防、高血圧予防の食事指導会など保健婦といっしょになつて活動します。

今年五月に健康増進車九月から十月にかけて「主婦の栄養教室」を町内十会場くらいで開催します。

テーマは、生き生きと長生きするために、うす味でバランスのよい食事づくりです。

また、みそ汁の塩分調査も行い食生活を通して、町の健康づくりに活躍していきます。

### 母子愛育会講演会

母子愛育会は、母と子のしあわせのために、みんな力を合わせ勉強しあつて明るい家庭づくりに寄与する組織です。

活動は評議員(婦人会理事、農協婦人部役員)、母子推進員などが中心になっています。

このたび総会、講演会を開催しますので一般婦人の方も多数ご参加ください。

◇とき: 六月十二日(火)



砂崩の地蔵庵

善哉なり。行基菩薩の誓願により、我が姿を自ら彫刻して弟子に授けた。弟子はその像を背にして全国行脚をし、当国に来たとき、不幸にも嵐に遭い弟子は海中で溺死、自分(像)は流れ流れてこの地に漂着し、今この地下六尺の所に埋まされていく。宇右衛門よ、我が姿を掘り出し、一切の人々に礼拝供養させれば諸願は成就されよう。

宇右衛門は恐慍感激し、

南無六道能化地蔵願主大菩薩と念じながら夜を明け、翌朝早速掘り起してみれば、土中から霊像一体の御姿。宇右衛門は小さな祠を建て安置し一心に念じ続けたという。

火難・風難・水難・病難一切の苦難も一心に念すれば免れないものはなく、村人をはじめ、遠く村外からもお参りする人々が絶えなかったという。

(資料提供 風間精一氏)

### 町史編さん室

#### たよ

の傍に、夜な夜な奇妙な光を放っているのを見て、家族の人は勿論、村人も不思議に思い、日暮ともなれば人の往来も絶える有様で、宇右衛門は独り一室に籠つて、天地の神仏に誓い、若しこの光が妖怪変化の

砂崩の地蔵庵

ゲートボールクラブ	4日・18日(大ホール)	午前9時30分～12時
活花クラブ	5日・19日(講習室)	午前9時30分～12時
囲碁クラブ	5日・19日(娯楽室)	午前9時30分～午後4時
水墨画クラブ	12日・26日(講習室)	午前9時30分～12時
水芸クラブ	6日・20日(図書室)	午前9時30分～午後4時
将棋クラブ	6日・20日(講習室)	午前9時30分～午後4時
軽スポーツクラブ	6日・27日(大ホール)	午後1時30分～4時
道向クラブ	13日・27日(図書室)	午前9時30分～12時
俳句クラブ	7日・21日(娯楽室)	午前9時30分～12時
表具クラブ	14日・28日(図書室)	午後1時～4時
民謡クラブ	8日・22日(大ホール)	午前10時～12時
盆踊クラブ	9日・23日(農園)場	午後1時～4時
吟詩クラブ	9日・23日(講習室)	午前9時30分～12時

ゆうあい号がきます

とき: 六月十三日(水)

午前10時～正午

午後一時～三時

ところ: 新築信用組合本店裏

総会: 一時十五分

講演会: 二時三十分

三時三十分

◇ところ: 町民会館 視聴覚室

◇テーマ: 「健康と食品公害」

◇講師: 新津保健所衛生課長 斎藤国晴先生

◇開催場所: 役場脇資料館二階

気軽においでください。

### 児童手当

## 現況届は二十日まで

児童手当を支給されている方は、毎年六月中旬に「児童手当現況届」を出すことになっています。

この児童手当現況届は、受給者の前年の所得状況、養育の状況(六月一日現在)などを確認するだけの届けです。現況届を出さないといふ引続き受給資格があつても六月以降の支払いを受けられませんが、忘れずに出してください。

六月二十日までに民生課へ提出してください。

現在、受給されている方については、用紙を郵送します。

また、所得制限にかつて停止中の方は、お手数でも民生課で手続きをしてください。

なお、資格があつても手続きをしないと支給されませんから、転入、出生など

※夏休み補習会の映画会のためにもどうぞおいでください。

◎福寿・婦人大学 合同運動会

◎とき：六月七日(木) 午前十時から

◎ところ：町民会館

## 公民館からのおしらせ

◎十六ミリ映写機 操作認定講習会

◎とき：六月十四日・十五日 午前九時から午後四時

◎ところ：亀田町公民館

◎テキスト代：二、〇〇〇円

◎定員：三十人

◎持参するもの：筆記用具 印鑑・昼食

◎締切り：六月十一日まで

◎公民館へ



ざる引きレース

## 昭59年度所得制限限度額表

① 児童手当		
扶養親族等の数	所得額	収入額
0	125.8	201.2
1	155.8	244.2
2	185.8	287.0
3	215.8	326.0
4	245.8	363.5
5	275.8	401.0

② 特例給付		
扶養親族等の数	所得額	収入額
0	269	392.5
1	299	430.0
2	329	467.5
3	359	505.0
4	389	542.5
5	419	580.0

受給資格が生じたら届け出て下さい。

●特例措置

五十七年六月一から五十九年六月三十日まで、所得制限のない児童手当が支給されない被用者または、公務員で一定の所得未満のものに対し月額五、〇〇〇円の特例給付が行われています。五十八年中に所得が限度額を超えてもらわなかった被用者(厚生年金加入者)は六月中に児童手当の認定請求を役場民生課窓口でしてください。

◎児童手当十一日に振込み

昭和五十九年二月から五月までの児童手当を六月十日に各自の口座に振込みます。

## 町民健康診断は必ず受けましょう

六月十三日～七月三日

結核レントゲン・血圧検診など

結核予防法・老人保健法により、学生及び職場検診を受診される方以外は、全員町民健康診断の対象となります。

ぜひ、この機会に受診して、自らの健康状態を知り健康管理に役立ててください。

## スポーツ行事のお知らせ

### ファミリー サイクリング

◎とき：六月十七日(日)

午前九時公民館前集合

午前九時三十分出発

◎雨天順延

◎目的地：阿賀河川公園

◎会費：一人五百円(保険料を含む)

◎持物：中食・帽子

◎参加資格：小学校三年生以上

◎締め切り：六月十五日

公民館 教育委員会、自転車店へ

### ボール大会

◎日時：六月十日午前九時三十分

◎会場：西小体育館

◎試合方法：婦人バレーボール規則による。

◎申し込み：六月五日(火)までに教育委員会・公民館へ。組み合わせは当日。

### 壮年ソフトボール大会

◎とき：六月十七日午前九時から町民グラウンド

◎チーム編成：四十歳以上の男性、もしくは一般女性

◎申し込み：六月十三日(前日)までに教育委員会、公民館へ。

### 健康教室

◎健康教室 始めます

今年の健康教室は、次の通り行います。

◎開催期間

前期：六月十四日から八月

### 民謡・民舞 新潟県連合大会

◎とき：六月二十四日

◎ところ：亀田町町民会館

プログラム代：三、〇〇〇円

## 6月の公民館クラブ活動

講座名	開催日時	備考
道講座	8日, 15日, 22日	(各金曜)
ダンスクラブ	4日, 11日, 18日, 25日	(各水曜)
卓球クラブ	6日, 13日, 20日, 27日	(各水曜)
民謡クラブ	4日, 11日, 18日, 25日	(各水曜)
書道クラブ	12日, 19日, 26日	(各火曜)
紙人形クラブ	8日, 22日	(各金曜)
絵画クラブ	4日, 18日	(各水曜)
謡曲クラブ	8日, 22日	(各金曜)
コーラスクラブ	5日, 12日, 19日	(各火曜)
陶芸クラブ	9日, 23日	(各土曜)
詩吟クラブ	1日, 8日, 15日, 22日, 29日	(各金曜)
短歌の湯	13日, 27日	(各水曜)
みみ教	5日, 19日	(各水曜)
民謡教室	7日, 21日	(各水曜)
紙粘土人形	6日, 13日, 20日, 27日	(各水曜)

※6月の休館日 3日, 17日

随想

文明と福祉

新明町五阿部学雄

これは、文明の落とし子である騒音・排気ガスその他のストレスに耐えきれないという事である。

現代人は、生まれながらにそんな環境に置かれているので、生命維持に支障はないが、それでも眼に見えないストレスが溜って、精神的におかしくなる例が跡を絶たない。

近頃の文明や科学の勝利は、人間にとって必ず善と悪とをもちあわすものだ。善を求める余り、悪を忘れていく。

いずれの場合も善が先に見え、後で悪に気づいた時はもう遅く、必ず犠牲を伴う。

そんな例は、いくらでもある。

核開発を筆頭に農薬公害騒音・粉塵公害等数えきれない。

また、目に見えない悪として、乗物の発達による人間の運動神経と反射神経を退化させた。

学童が転倒する時、手をつかずに頭から転んでいるなどがよい例である。

これからの不安材料もまた

たがっている国がある。

人道的に何とかならないものだろうか。

よく考えてみると、昔は文明や福祉とは道徳や理想と表裏一体だった筈だ。それが文明や福祉が先走ったために、道徳や理想を忘れてしまったのではないか。

また、現代人のやっていることは、資源に限りのある地球のことを考えると、我々の子孫の文明や福祉まで、皆喰べてしまおうのではないだろうか。

不安でならない。

最後に、我々の文明や福祉を真実に見直すには皆でよく考えてみない。

いろいろあるだろうが、特に日常生活の上で、「ガマン」ということをもう一度認識したいものである。

そして、未来を託す子供達に、「ガマンする」ということは、どういうことか? 「という事をよく教えておく必要があるのではなからうか。



俳句

山田 一穂

退職の挨拶状を書きあてる  
花冷ひ著く手の冷たかり

渡辺 和子

喧嘩の日日より逃れ来し宿  
に目つぶれば聞ゆ速き潮さ

天野クニ子

故葉とて敵欺か葉虫の生  
きゆく知恵を誰に教わる

岩瀬 房枝

藤棚のベンチに忍ぶ首の子  
等語り合ふなり声弾ませて

雑句会

西 瓜  
清 治 郎  
向 山  
渡 河  
ム ツ  
和 子  
フ ミ 子  
妙 子  
静 子  
ひ な  
み つ 子  
き み い

作業停電のお知らせ

◎六月七日(木) 午前九時～十一時三十分まで

早苗 一丁目 全部  
早苗 二丁目 全部  
早苗 三丁目 全部  
早苗 四丁目 全部  
早苗 五丁目 全部  
泉町 一丁目ほとんど  
泉町 二丁目 全部  
泉町 三丁目 全部  
泉町 四丁目 全部  
泉町 五丁目 全部  
獲曾根 三丁目 全部  
獲曾根 四丁目 全部  
四ツ野五丁目 全部  
四ツ野五丁目 一部

海技免状の切り換え

昭和五十八年四月三十日から、旧様式の海技免状を種別ごとに新様式の海技免状へ切り換えております。

海技免状受有者は、新潟海運監理部船員部労政課船舶職員係(☎〇二五二(四)六一一内三〇)へ

春の盆栽展示会

☆期日：六月三日(日)

☆会場：諏訪神社境内

☆時間：午前九時～午後四時

◎即売会もありますのでぜひお来場ください。

◎盆栽会員を募集しております。お気軽にご入会ください。

亀田町盆栽会

