



広報

# だめだか

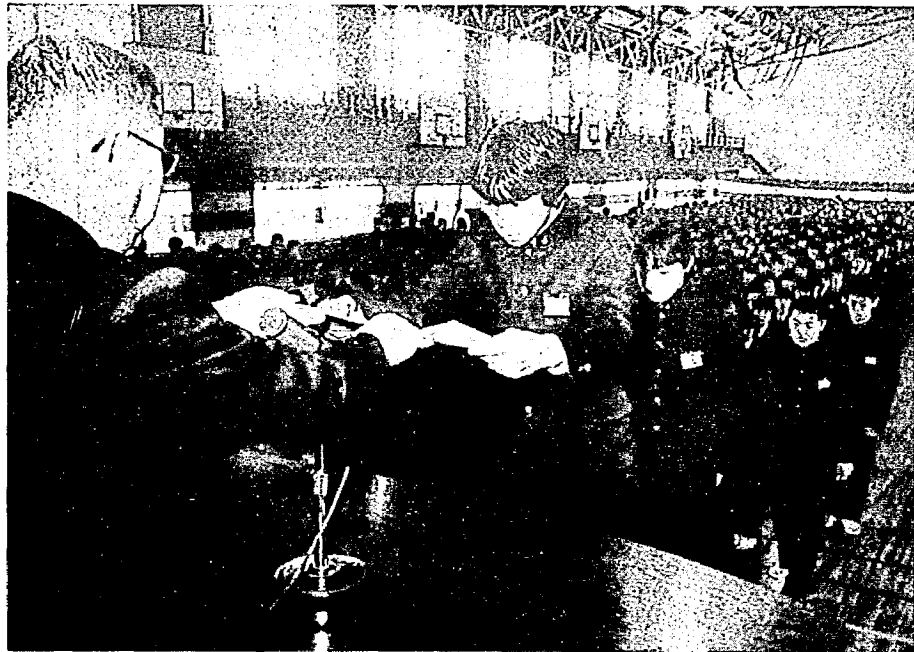
4 / 1

No.304

毎月1日・15日発行

発行 新潟県亀田町役場 電話2111

編集 企画課



数々の思い出を胸に

## 希望と夢をふくらませて

# 亀田中学校卒業式

第三十七回を迎えた亀田中学校卒業式が午前九時三十分から同体育館で行われました。

「校歌」を斉唱したあと、学級担任の先生が卒業生の名前を呼びあげるなか、四百五十六人の卒業生一人ひとりに中谷校長先生から卒業証書が手渡されました。

—とじて保存しましょう—

このあと、中谷校長先生は「他人の心の痛みが分かる人間になってほしい。自覚と自負を持ち、心の豊かな人になってください」とはなむけの言葉を贈りました。

式を終えた卒業生は、中学校生活の数々の思い出を胸に、先生、在校生、両親の拍手に送られ巣立っていきました。

### 人口のうごき

世帯数7,493(+8) 59.3.1現在

区分	人口	出生	死亡	転入	転出
総数	28,499(+27)	31	17	61	48
男	13,873(+20)	17	6	31	22
女	14,626(+7)	14	11	30	26

住民登録人口

( )は前月比

### おもな記事

- 2頁・昭和五十九年度予算決まる 一般会計三十六億八、一〇九万円
- 3頁・財源の七二・一割町税、地方交付税
- 4頁・よい子を守る交通安全全運動
- 4月四日～十三日 持家住宅建設資金を貸付けます
- 5頁・華やかに成人の集い
- 6頁・犬の登録と予防注射
- 6頁・細とびチャンピオン大会
- 公民館からのお知らせ
- 7頁・随想、永住の地を求めて
- 俳句、短歌
- 8頁・県立自然科学館催し物
- 保健課四月の日程

昭和五十九年度予算決まる

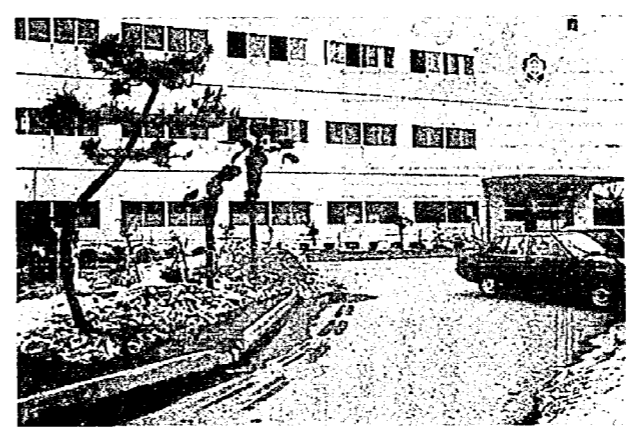
文教施設・生活環境の整備充実など

一般 三十三億八、一〇九万円

三月町定例会は、三月十日から二十七日まで会期十五日間で開催されました。今回の議会には、昭和五十九年度の亀田町一般会計、国民健康保険事業特別会計、水道事業特別会計、下水道事業特別会計、老人保健特別会計予算などが提案され、慎重審議されました。

比べて四億二、八六四万円の減となっています。予算編成にあたっては、文教施設の整備充実、社会福祉の充実、生活環境の整備充実を重点とした予算です。

この予算をもとに新年度の町政が進められます。一般会計をささえる歳入の財源をみますと、町の仕事を進めていくうえで最も大きい財源は町税の四九・



鉄筋校舎大規模改修(途中)

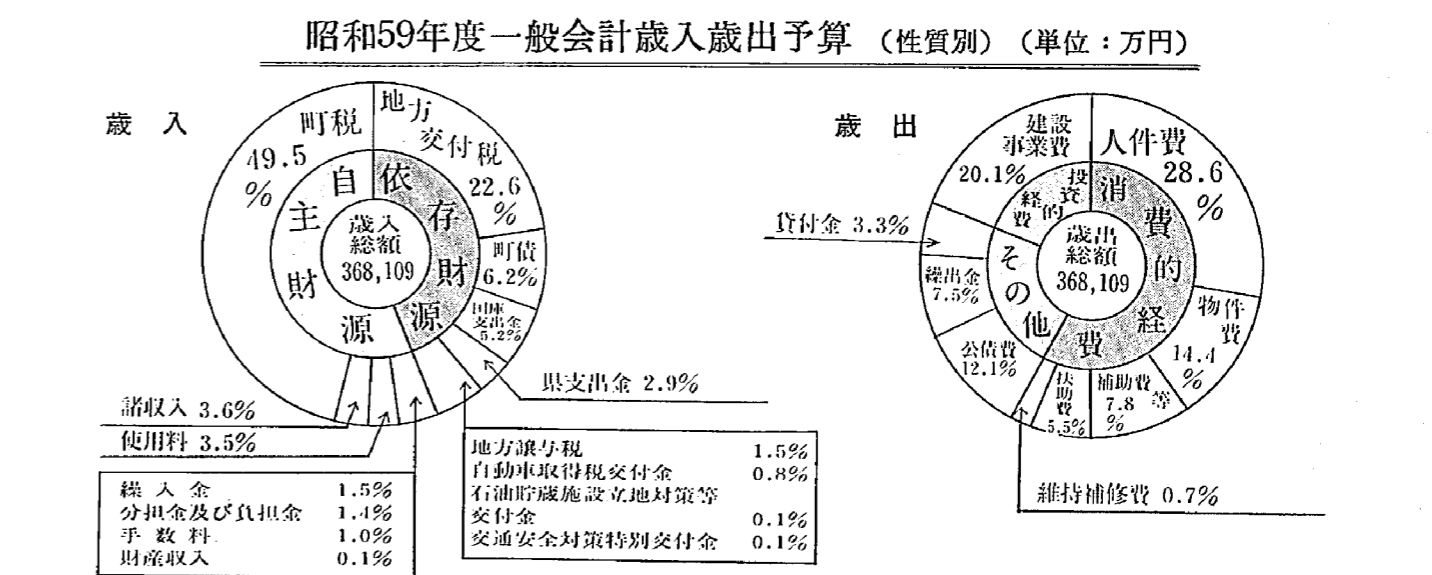
五割です。ついで、地方交付税・町債・国庫支出金が続いています。なお、町民一人あたりの町税納入額は、六万三、九八九円です。

また、これらの財源が、どのように配分されているか事業別にみますと、最も大きいものは民生費で歳出の十七・六割です。ついで土木費・教育費・公債費が続いています。

なお、一般会計の歳出は町民一人あたりに換算しますと十二万九、一六五円です。

亀田中学校 大規模改修工事など

○亀田中学校大規模改修工事 一億一、〇〇〇万円 学校整備計画にもとづいて大規模改修工事を計画し、校舎内外の環境整備を計画的に進めます。



人件費

- 議員報酬手当 十億四、八〇六万円
職員等報酬 五、二二八万円
特別職給与 二、一〇八万円
職員給与 二、一七二万円
共済費 一億四〇五万円

物件費

- 五億三、〇五九万円
賃金 六、一六一万円
旅費 二、二六一万円
需用費 二億四、〇五四万円

公債費

- 四億四、七一六万円
町債として町がこれまで借入れをした元利償還金です。

補助費等

- 二億八、六二四万円
広域清掃事務組合負担金

扶助費

- 二億三、二九九万円
児童手当 三、二二八万円
委託児童措置費 一億三、〇四二万円
重度心身障害者医療費 八九八万円

貸付金

- 一億二、〇一六万円

繰出金

- 二億七、六〇四万円

財源の七三・一パーセント 町税・地方交付税

一般歳入の七三・一パーセントは、町税、地方交付税、町債と国庫支出金などが主なもの。

維持補修費

- 二、六〇〇万円
学校、保育園、その他施設の修繕料、維持補修費

要請書

●国庫支出金
●道の整備事業債 七、三〇〇万円
●水路整備事業債 四、八九〇万円
●老人保健事業債 三、二九四万円
●亀田中学校用地買収事業債 一、八〇〇万円

一般会計予算

Table with 2 columns: 歳出 (Expenditure) and 368,109万円. Rows include 民生費 (61,833), 土木費 (62,255), 教育費 (58,227), etc.

町民一人あたりの予算の使いみち

Table with 2 columns: 町民一人あたりの予算の使いみち and values. Rows include 1人あたりの予算総額 (129,165円), 1世帯あたりの予算総額 (491,270円), etc.

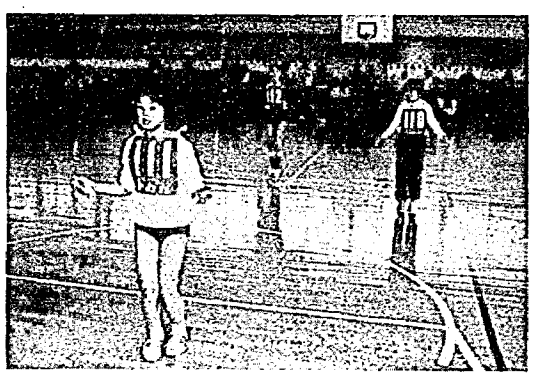
Table with 2 columns: 歳入 (Revenue) and 368,109万円. Rows include 町税 (182,365万円), 地方交付税 (83,100万円), 町債 (22,690万円), etc.

- 町税 一八億二、三六五万円
●固定資産税 八億六、三九二万円
●たばこ消費税 六億六、二二二万円
●電気税 九、六〇〇万円
●都市計画税 八、七五〇万円
●地方交付税 九、九五三万円

●町債 二億六、九〇〇万円
●ごみ埋立用地取得事業債 二、三八〇万円



# 縄とびチャンピオン大会



力のあるかぎり跳びつづける

冬期間における子どもたちの健康づくりにと、最近では縄とびが盛んになってい... 町では昨年からの子どもたちを対象に縄とびチャンピオン大会を行っていましたが、ことしもさる三月十日、西小学校で一四四人が参加して行われました。会場には幼児のみならず、両親の応援を受け緊張した表情でセッケンをつけてもらっていました。記録も昨年を大幅に上...

## 公民館からお知らせ

◎福寿大学 満六十歳以上の人は、どなたでも入学できますので

### ◎婦人大学

家事に、子育てに、家庭をあずかるお母さん、忙しいでしようが婦人大学で学習してみませんか。希望者は、四月二十八日まで公民館へ申し込みください。(電話でも受付します) 電話一七二八

### 町民スキー大会

ことしも町民スキー大会が北魚沼郡権現堂スキー場で行われました。当日は曇一つない快晴に恵れ、勝敗よりも参加するに意義ありとばかり楽しんで滑っていました。コースは五〇〇級25旗門として、より回転性を求め



## 子は親に似る

子供の様子を見てみると、いろいろなところが親に似ているなど思ふことがある。顔立ちや背の高さはもとより、肌の感じ、指の形、運動神経、歯医者さんに行く程度、器用さ、声の質など、無数にありまふ。もとと親から素質を受け継いでいる上に、一緒に生活しているのですから似ているのは当然のことです。

- ため選手皆さんの苦勞をしていたようです。成績は次のとおりです。
- ◎幼児の部(未就学児)
    - 一位 山岸七保子
    - 二位 吉田 恭子
    - 三位 小黒 亜美
  - ◎低学年の部(一年〜三年)
    - 一位 神田 潤(二年)
    - 二位 大島 明人(二年)
    - 三位 山本 茂(二年)
  - ◎高学年の部(四年〜六年)
    - 一位 榎並 裕子(五年)
    - 二位 広島 栄(四年)
    - 三位 蓬田 七美(五年)
  - ◎婦人の部
    - 一位 神田 敬子
    - 二位 若槻 愛子
    - 三位 若槻 愛子
- 少年野球クラブ 会員募集
- 亀田少年野球クラブでは、会員を募集しています。野球の好きな子どもたちを歓迎いたします。対象：四年生以上の小学生。なお、定員になり次第締切りです。
- 連絡先：石倉スポーツ 電話一四八〇 早川 武 電話一三三五一

## 随想

### 永住の地を求めて

五月町二丁目 主婦 井口クニ



早いもので昭和五十三年の四月に、亀田町へ引っ越してきてから六年たち、町の人たちとも、へだてなく話し合えるようになり、すっかり町民になりきったような気がする今日この頃です。

造成した団地ではと、正直なところ心配もしていました。ところが住んでみて初めてわかったのですが、暗れた日には、遠く北浦原や東浦原の山々が見え、弥彦山や角田山はもろん、遠い佐渡までがくっきりと浮かんで見え、そのうえ、数多くの野鳥も家の軒下まで来て庭木に巣を作るなど、本当に自然に恵まれていることに改めて気づき、こんなにも環境の良い所に住むことができたことを喜んでおきます。

特に夏になると、近くの田んぼで螢が飛びかっているのを見かけた時は、信じられないくらいびっくりにしたり、懐かしく思ったりしました。越してくる前に住んでいた所があまり自然環境が良いとは言えず、例えば、暗れた日が数日続いて雨が降り出した時などは、屋根の樋を伝って流れる雨水が

煤煙に汚れて薄黒くなっていたり、雀の下腹に煙がついて真黒だったり、当時を思い起こすたびに、今さらながら四季おりおりの亀田の環境の良さを、つくづく有難いと思っております。この団地は、新開地だけに越してきた当時は、住宅も未だまばらで、当然のことながら友達も知り合いもなく、何よりも買い物をするに店が遠く、町の商店街へ三十分近くも歩いて買い物をして、重い荷物を持って帰ってくるのが大変でした。また、タクシーを利用することもありませんでした。

そんな頃だったでしょうが、亡くなられた前の区長さんから、この区にも婦人会を作っては、と言うお話を聞き、最初は家にはかかり引込んでいて何も分からない者が多かったのですが、少しでもお役に立てればとようやく知り合いにな

たため選手皆さんの苦勞をしていたようです。成績は次のとおりです。小学校の部 一位 吉野 努 二位 本田 齊紀 三位 清野 暁 中学生の部 一位 今井 生也 二位 諸橋 洋 三位 渡辺 雅之 一般A 一位 今井 茂樹 二位 石本 義行 三位 佐々木 拓 一般B 一位 佐藤 宣巳

った皆さんと相談し、公民館の方や、前会長さんに分からない点を教えていただき婦人会を発足することができました。当初は本当にいろいろなこともありましたが、幸いに会員の皆さんが良い人たちばかりで、仲良く話し合っただけで、仲間意識が自然に湧いてきました。何かとご指導くださった前会長さん、現会長さんをはじめ役員の方々に本当に感謝しております。

現在、近くにはスーパーもでき、買い物も大変便利になりました。近所の皆さんと喜んでいます。よく物心両面という言葉が使われますが、考えてみると、私たちの生活は物質的にはたしかに豊かになりましたが、今後はもっと精神的な面の充実と努力していく必要があると思っております。

地域の人たちがみんなが手をつないで、善意のしみてた暖かい心でふれ合いの輪を拡げるよう努めることが真の意味での明るく、住みよい郷土建設への途ではないかと考えております。

### 4月の公民館クラブ活動

◎書道講座	6日、13日、27日(各金曜)	午後7時〜8時50分
◎ダンスクラブ	2日、9日、16日、23日(各月曜)	午後7時〜8時50分
◎卓球クラブ	4日、11日、18日、25日(各水曜)	午前9時〜12時
◎民謡クラブ	2日、9日、16日、23日(各火曜)	午前10時〜12時
◎書道クラブ	10日、17日、24日(各火曜)	午前10時〜12時
◎紙人形クラブ	13日、27日(各金曜)	午前9時〜12時
◎絵画クラブ	2日、16日(各月曜)	午前10時〜午後1時
◎謡曲クラブ	13日、27日(各金曜)	午後1時〜4時
◎コーラスクラブ	3日、10日、17日、24日(各火曜)	午前10時〜11時30分
◎陶芸クラブ	7日、21日(各土曜)	午後1時〜4時
◎詩吟クラブ	6日、13日、20日、27日(各金曜)	午後6時〜8時
◎短歌クラブ	8日(日曜)	午後1時〜4時
◎茶湯	11日、25日(各水曜)	午前10時〜午後4時
◎つみ絵	10日、24日(各火曜)	午前9時30分〜午後4時
◎民謡教室	4日、11日、18日、25日(各水曜)	午後7時〜8時50分
◎紙土人形	12日、19日(各木曜)	午前10時〜午後2時

★4月の休館日 1日、15日、29日

## 俳句

- キツンは女の城上シラメン  
春風の門を出てゆく二人かな  
暖かや右へ廻れば寺の道  
きらめきて氷柱はなる半かな  
編みかけのセーター籠に客迎ふ  
老婆にかくれ部屋あり置炬燵  
煙突のけむり真直ぐ暖かし  
啓蒙や郵便受けの一佳信  
朗らかな洋間の客や室の花  
春灯に金箔の浮き床の燈  
睦の木の根元くしの雪解かな  
仲人を頼まれてをり春炬燵
- 長谷川耕敏  
永松 西瓜  
大山清治郎  
高橋 向山  
田村 和子  
村尾 ひな  
五十嵐みつ子  
佐藤 妙子  
熊倉 静子  
山田フミ子  
堀内きみい  
高橋 ムツ

## 短歌

- 腹が立つても言はぬが花と  
割り切れば波風ただず悔も  
残らぬ
- 小出 武  
渾身の力しぼりて雪を刎ね  
枝樹のばして老梅咲き初む
- 斎藤 基作  
渦を巻き川奔流す雪融けの  
心の憂さもかくぞならむか
- 本岡 トシ  
雪おろし水道破裂や諸々と  
家計狂はす今年の冬は
- 坂爪 ナツ  
退院せし嫁の側にいていそい  
そと用達しをする孫のいぢ  
らし
- 岩瀬 勇枝  
歩道橋渡りつつ見る街路樹  
の梢に午後の春光播るる
- 岩田はるい  
硝子戸に夕霧雲の流れ来て  
仕上げし衣にいま茜さす
- 斎藤 吉江  
夕べ見し月にしあらむ位置  
変へて今朝起きがてに又月  
に会ふ

## 旧小型船舶操縦士

切替手続を 5月25日まで

献血車 ゆうあい号が きます とき：四月十一日 午前10時〜正午 午後一時〜三時三十分 〇ところ：亀田町役場脇



昭和四十九年五月二十五日以前に取得された旧小型船舶操縦士または、丙種航海士以上の免許をお持ちの方は、現在、日本船舶職員養成協会などが行っている三時間の講習を修了すると現行の一般小型船舶操縦士の免許が取得できます。この制度は今年の五月二十五日終了することになっています。この切替手続を受けたいと免許が無効となりますので、早めに受講してください。※詳しいことは、新潟海運監理部船員部労政課(電話四六一一)にお問い合わせてください。

# 保健課4月の日程

日	曜	時間	実施内容	該当	会場
10	火	午後1:00~1:30受付	1歳半児歯科健診	57年8月9月生まれ	町民会館
12	木	午後1:30~2:30	4カ月児健診	58年月12月生まれ (アンケートをお持ちください。)	〃
13	金	午前9:30~正午	健康相談	40歳以上の希望者	老人福祉センター
17	火	午後1:30~2:30	1歳半児健診	57年10月生まれ (アンケートをお持ちください。)	町民会館
18	水	午前9:30~11:00	健康相談	乳幼児 家族計画 糖尿病	〃
〃	〃	午後1:30開始	離乳食講習会	58年11月生まれ	〃
19	木	午後1:00開始	母親学級(1回目)	3月中に届出した妊婦及び希望者	〃
25	水	午前9:30~正午	健康相談	40歳以上の希望者	老人福祉センター
〃	〃	午後1:20開始	母親学級(2回目)	1回目終了者及び希望者	町民会館

**善意の寄付**

ありがとうございます  
ごさいます

●亀田前立社理代継宮、高池常信さん(新潟市丸山)から社会福祉協議会に寄付金をいただきました。  
この寄付金は「わかばの家」の運営に役立ててほしいとの主旨に添いまして、わかばの家に贈らせていただきます。

**県立自然科学館 催し物**

◇写真展：新潟県の野鳥  
とき：四月八日まで  
とき：四月八日まで  
(入館料が必要)  
入館料：大人五百円  
中学生以下 三百円



(2月届出)

陽太 (二月生まれ) 保護者 町名 区  
仲明 田中正人 本町一 4区  
佐藤 陽一 荻曾根五 25区

◇天体観望会  
とき：四月十五日(日)  
受付：午後六時半~七時  
観望会：七時~九時  
ところ：自然科学館屋上  
(参加無料)  
※お問い合わせ  
県立自然科学館  
☎025(3)333-1

作業停電のお知らせ  
四月十六日(月)  
午前九時から正午まで  
五月町二丁目、三丁目の大部分

## 4月の 予防接種日程表

日	曜	時間	実施内容	該当区(者)	会場
6	金	1:20~2:20	ポリオ生ワク	S58.7~9生 2回目 S58.10~12生 1回目 (生後3カ月~)	町民会館
20	〃	〃	三種混合	1区~35区	〃
27	〃	〃	〃	36区~58区	〃

※母子手帳、問診票(記入、捺印)を忘れずに!  
※転入された方、母子手帳を持って保健課窓口までおいでください。

- |     |     |     |     |     |     |     |     |     |     |     |     |     |     |     |     |     |
|-----|-----|-----|-----|-----|-----|-----|-----|-----|-----|-----|-----|-----|-----|-----|-----|-----|
| 志保子 | 智子  | 卓也  | 泰子  | 由香里 | 菜生  | 麻衣子 | 大元  | 加藤  | 田辺  | 菅井  | 南場  | 石澤  | 大嶋  | 浅田  | 丸山  | 安中  |
| 54区 | 54区 | 46区 | 45区 | 43区 | 39区 | 30区 | 29区 | 25区 | 29区 | 30区 | 30区 | 39区 | 43区 | 45区 | 46区 | 54区 |



- |     |     |     |     |     |     |     |     |     |     |     |     |     |     |     |     |     |     |    |
|-----|-----|-----|-----|-----|-----|-----|-----|-----|-----|-----|-----|-----|-----|-----|-----|-----|-----|----|
| 大輔  | 義文  | 麻希  | 桂弘  | 信樹  | 美山  | 朋子  | 銀太郎 | 真仁  | 仁志  | 匠平  | 美穂  | 香世  | 真澄  | 雄一  | 昭久  | 善緑  | 裕之  |    |
| 56区 | 55区 | 55区 | 53区 | 52区 | 51区 | 51区 | 49区 | 44区 | 38区 | 38区 | 37区 | 33区 | 23区 | 22区 | 21区 | 17区 | 15区 | 7区 |

**休館日**

町民会館  
☎025(3)780-0  
老人福祉センター  
☎025(3)500-0

四月一日(日)  
四月九日(日)  
四月十五日(日)  
四月二十三日(日)  
四月二十九日(日)  
天皇誕生日  
四月三十日(月)

## 4月の 休日当番医院

- (午前9時から午後5時まで)
- 4月1日...高橋 耳鼻科 (元 町3) ☎81-5840
  - 8日...阿部 医院 (新明町5) ☎81-2045
  - 15日...堀 医院 (船戸山4) ☎82-3031
  - 22日...横田 医院 (袋 津3) ☎81-2729
  - 29日...松原 医院 (本 町2) ☎81-2243
  - 30日...官腰 医院 (本 町2) ☎81-2253
  - 5月3日...高橋 医院 (東本町4) ☎81-2062
- 亀田第一病院 (西 町2) ☎82-3111  
...当直医在院、緊急を要する場合 診療に応じます。

- |     |     |     |     |     |     |     |     |     |     |     |     |     |     |     |     |    |   |
|-----|-----|-----|-----|-----|-----|-----|-----|-----|-----|-----|-----|-----|-----|-----|-----|----|---|
| 池田  | 渡辺  | 片山  | 虎澤  | 堀   | 八木  | 丸山  | 松澤  | 横山  | 阿部  | 榎並  | 渡辺  | 阿部  | 小山  | 渡辺  | 渡辺  | 林  | 故 |
| 53区 | 47区 | 46区 | 46区 | 44区 | 44区 | 44区 | 41区 | 36区 | 34区 | 30区 | 30区 | 27区 | 21区 | 14区 | 12区 | 4区 | 区 |



婚姻した人 世帯主 町名 区  
(青木 浩行) 次男 元町一 20区  
(武石 ルリ子)