



広報

だめか

2 / 1

No.300

毎月1日・15日発行

□発行 新潟県亀田町役場 ☎99-2111(代)

□編集 企画課



順調に進む開票……町民会館

亀田町長選

坂井松一氏初当選

——として保存しましょう——

任期満了に伴う亀田町長選挙は、一月二十二日午前七時から町内十か所の投票所で行われ、即日開票の結果、前助役坂井松一氏（六六歳）が、前町議西山芳郎氏（六二歳）を押えて当選し、今後四年間町政を担当することになりました。
投票日は、小雪の降るあいにくの空模様でしたが、前々回の町長選挙（五十一年）の投票率七七・五五割を上回る八〇・八二割になりました。

〔投票結果〕

- ・得票数 坂井 松一（無新） 八、六四六票
- ・有権者数 西山 芳郎（無新） 七、二三五票
- ・投票者数 一九、七八三票
- ・投票率 一五、九八九票
- 八〇・八二割

人口のうごき

世帯数7,476(+20) 59.1.1現在

区分	人口	出生	死亡	転入	転出
総数	28,441(+59)	35	12	74	38
男	13,842(+34)	18	5	38	17
女	14,599(+25)	17	7	36	21

新潟県住民登録人口

()は前月比



おもな記事

2頁・十二月定例会一般質問

3頁・昭和五十七年度決算国保会計、下水道会

4頁・老人保健会計

・所得税の確定申告はお早めに

5頁・交通災害共済

更新手続きを忘れないで

・冬の交通事故防止

6、7頁・新成人おめでとう

新しい門出二九七人を祝う

8頁・国民年金保険料が六

二二〇円になります

9頁・随想

10頁・保健課二月の日程

十二月定例会一般質問

◇十二月定例会は、十二月二十一日、町政報告と一般質問が行われましたので、その中から主なものを紹介いたします。◇

町立西中体育館の建築工事 進捗率六四パーセント

進捗率六四パーセント

建設関係：旧第三保育園隣地買収ですが、十一月二十二日契約を締結しました。買収面積は五五八・〇六平方メートルで買収価格は一六八八万円でした。
町立西中学校の体育館建



建築工事が進む西中体育館

町政報告

建設関係：旧第三保育園隣地買収ですが、十一月二十二日契約を締結しました。買収面積は五五八・〇六平方メートルで買収価格は一六八八万円でした。
町立西中学校の体育館建

です。事業団が実施主体で管理、運営については計画中です。
露店市場ですが、十二月七日市場移転について地元住民と第二回目の話し合いを行いました。地先住民の要望を受け入れることでご理解をいただきました。
企画関係：都市計画審議会から答申のあった亀田町の長期構想のなかで工業団地をつくるのが将来、亀田町の発展につながる。また豊かな財政になるよう計画したかどうかというところがございました。それをうけたという形になり、八企業から工場用地の取得申請が出ています。町では県の関係各課の指導をうけながら早通の東郷、四九号ハイパスと大野線の交差点の西の方に三七・五分の用地を選定しました。

露店市場は 永久に西町で開設するのか

議員：露店市場ですが、地元の要求も受け入れて西町へ移す。東本町は道路も狭いし、防災上も困るのだから永久に西町で市場を開設する意思はあるのか。
町長：まだ、そこまでは考えていません。下水道工事が始まるということ、その後のことは、これから

旧第三保育園 隣接地買収の 目的は

議員：旧第三保育園の隣接地買収の目的は、産業課長：管理権ですが一応、私どもは商盛会社に委託しています。

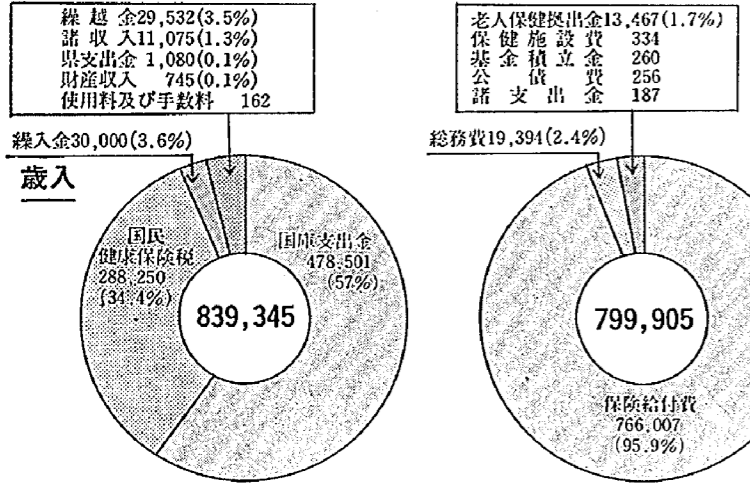
西中通学道路は どうするのか

議員：西中通学道路の問題ですが、新年度予算で行うという話でしたが、新年度予算にやって完成するまでには期間がある。その間

教育委員会 飯村孝善氏

飯村孝善氏は昭和五十八年十二月二十五日で任期満了となりましたが、十二月定例会において再任されました。

国保会計決算の内訳 (単位：千円)



新入学児健康診断 (昨年)

昭和三十七年度決算

国保会計三、九四四万円の黒字

保険給付費九五・九パーセントを占める

決算の規模
歳入総額は、八億三、九三四万五千円です。
歳出総額は、七億九、九〇万五千円です。

歳入
歳入総額は、八億三、九三四万五千円です。
歳出
歳出総額は、七億九、九〇万五千円です。

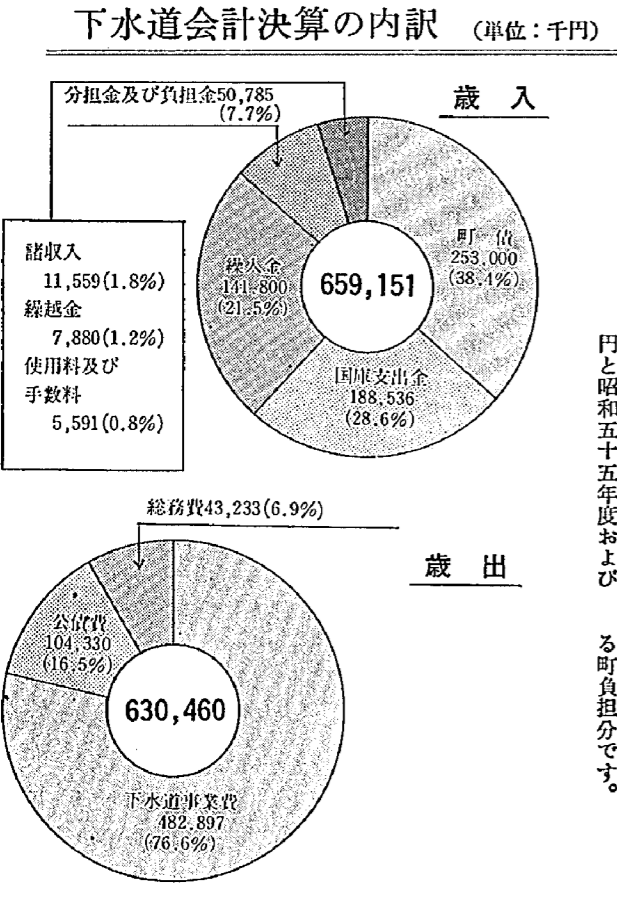
歳出

歳出総額は、七億九、九〇万五千円です。
保険給付費七億六、六〇〇万七千円は歳出の九五・九割を占めています。
保険給付費のうち、高額療養費は、被保険者負担額のうち一か月五、〇〇〇円(町民税非課税世帯三万九、〇〇〇円)を超えた額として九、一五五万二千円を支出しました。
また、老人保健法の施行に伴い老人保健医療費拠出金として一、三四六万七千円を支出しました。

下水道会計決算

2,869万円の黒字

幹線・枝線管きょ工事を施工



決算の規模

昭和三十七年度は昭和五十六年の継続として、幹線管きょ工事を施工しました。
歳入総額六億五、九一五万一千円に対し、歳出総額六億三、〇四六万円で差引二、八六九万一千円の黒字となり翌年度へ繰越します。

歳入

歳入の主要財源である国庫支出金は、一億八、八五三万六千円で歳入総額の二八・六割です。内訳は、国庫補助金一億八、〇〇〇万円と昭和三十五年および

歳出

下水道事業費の工事請負費は三億九、八〇五万円で、これは、中部第一汚水一号幹線、中部第一汚水二号幹線築造工事と枝線管きょ築造工事の工事費です。総務費の内訳は、信濃川下流々域下水道工事負担金が主なもので、一億三、九八八千円です。これは、県が施工した処理場建設費ならびに幹線工事などに対する町負担分です。

西中体育館工事は 順調に進んでいるのか

議員：町立西中学校の体育館工事は順調に進んでいるのか。
建設課長：当初の作業工程より一週間ぐらい遅れてはいましたが、十一月末には四〇割の出来高です。現在屋根ふき工事中で、年末には六四割という状況です。

接地買収ですが、現在、レインボープランの施設がある。町として、資料館の建設予定地として議会で話が合ったが、今回、買収して広げた本来の目的は。

町長：緑地空間としても大きな役割を果たしてはいます。また、今の段階では、いろんな関連の中で解決していかなければならないと思います。
議員：差しあたり、具体的な用途について定めていないけれども、将来に備えての公有地取得ということですね。

新年度の 予算編成は

議員：新年度の予算編成の時期は来月から入ると思いますが、どのような形で編成するのか。
町長：予算編成の準備はこれから入らなくてはなりません。私の方では、通常予算の編成をおきたいという気持ちです。

接地買収ですが、現在、レインボープランの施設がある。町として、資料館の建設予定地として議会で話が合ったが、今回、買収して広げた本来の目的は。

町長：緑地空間としても大きな役割を果たしてはいます。また、今の段階では、いろんな関連の中で解決していかなければならないと思います。
議員：差しあたり、具体的な用途について定めていないけれども、将来に備えての公有地取得ということですね。



交通事故絶滅を願って

万一の事故に備えて 一日一円の交通災害共済

更新手続きを忘れないで

昨年加入していただき、昭和五十八年度の交通災害共済期間が三月三十一日で終りになります。町では、十二月末現在で一八、九五九人の加入者（六八割）のみさんが加入されています。

交通事故絶滅の願いもむなしく、なかなか事故は減りません。

万一の事故に備えて、一日一円の安い掛金でお互いが助け合う交通災害共済に家族そろって加入されますようにおすすすめします。

●加入できる人
 亀田町に在住する人はどなたでも加入できます。

●掛金
 一人年額三百五十円です

（中途加入の場合も同額）
 ●共済期間
 毎年四月一日から翌年三月三十一日まで。

●見舞金は
 自動車、バイク、自転車など運行中の人身事故で、死亡、あるいは実治療日数七日以上のとき見舞金が支給されます。

申請は事故発生の日から一年以内です。

●加入手続き
 町では、区長さんを通じて全世帯にチラシと加入申込書を配布しますから、三枚複写にご記入のうえ、現金一人三百五十円を添えて二月二十日まで区長さんへ申し込みください。

なお、個人で住民課へ申し込みされる方があります

見舞金は

等級	災害の程度	金額
1等級	死亡した場合	1,000,000円
2等級	自賠責施行令別表の等級区分の1級各号に掲げる傷害の割合	700,000円
3等級	治療を要した期間が6か月をこえ、かつ入院30日以上を含む実治療日数90日以上のもの	150,000円
4等級	治療を要した期間が5か月をこえ、かつ入院21日以上を含む実治療日数75日以上のもの	120,000円
5等級	治療を要した期間が4か月をこえ、かつ入院14日以上を含む実治療日数60日以上のもの	100,000円
6等級	治療を要した期間が3か月をこえ、かつ入院7日以上を含む実治療日数45日以上のもの	80,000円
7等級	治療を要した期間が2か月をこえ、かつ入院通院の実治療日数30日以上のもの	60,000円
8等級	治療を要した期間が1か月をこえ、かつ入院通院の実治療日数15日以上のもの	40,000円
9等級	入院・通院の実治療日数7日以上のもの	20,000円

冬の交通事故防止

●飲酒運転はやめましょう
 道路交通法改正により酒酔い運転は運転免許取消しとなりましたが、運転者自身の自覚と勇気が飲酒運転絶滅の根本です。

交通安全意識の「パロメーター」といわれる飲酒運転：家庭、職場、地域ぐるみで絶滅運動を根気よく続けましょう。

●踏切の通行は急がずに
 家路を急ぐあまり、踏切

の先が混雑しているのに無理に踏切内に入り列車と衝突するというケースがあります。踏切の通過は、前方の交通状況を良く確かめ、踏切内で立往生することのないようにしましょう。

●一時停止、安全確認は踏切通過の鉄則
 雪が降ると踏切付近は、雪壁で見透しが悪く安全確認がむづかしくなります。窓を開けて、目と耳で安全

2月の交通指導目標

- 歩行者の事故防止
 (交差点では一時停止して安全確認)
- 踏切事故の防止
 (踏切では一時停止して安全確認)

●スリップ事故に注意しよう
 ◎車両点検
 ・ハンドルの切れ
 ・ファンダー内部に雪が付着、凍結するとタイヤと接触してハンドルの切れが悪くなります。

タイヤロード周りやファンダーの内側を点検し、付着した雪は取除いておきましょう。

・ブレーキの効き
 制動装置の周囲に雪が付着していると制動熱で雪が融け、駐車中に凍結してラインゲとドラムをこすり着させることがあります。

また、ドラムに温度変化で水滴が生じることがあります。

●心配ごと相談
 ◎とき：毎週火曜日
 午前九時から午後三時

◎ところ：役場協働二階
 ※相談は無料で、秘密は厳守します。

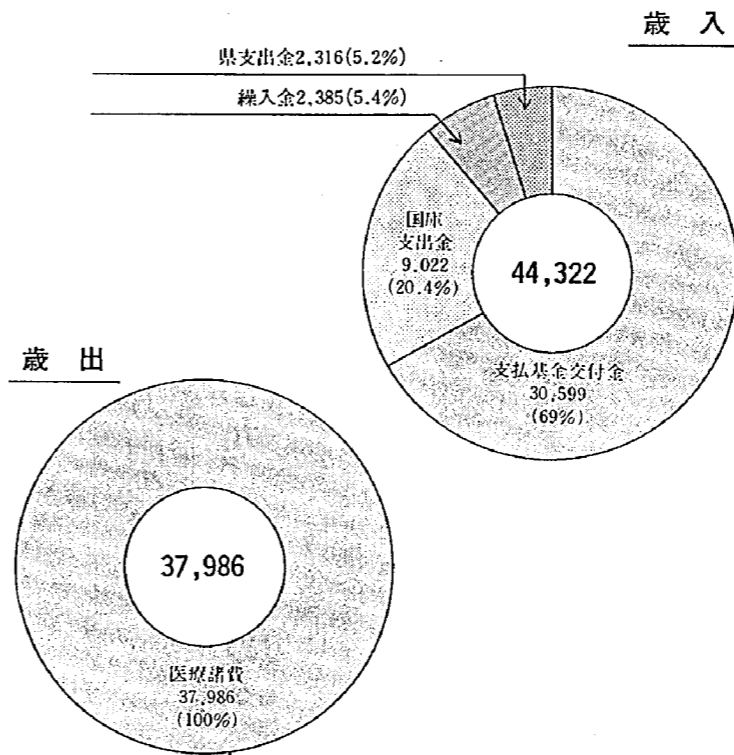
検察審査会を
 ご存じですか

交通事故や詐欺、横領、その他いろいろの犯罪の被害者で加害者に対する検察官の不起訴処分に対する検察官の不起訴処分に対する検察審査会事務局にご相談されたり、審査の申立てができます。

検察審査会は、選挙権を持って国民の中から「くじ」で選ばれた十一人の審査員が、その良識に従って審査の申立てがあった事件について、検察官が起訴しなかったこと、「よしあし」を審査する国の機関です。相談や審査の申立てをするには、費用はいっさいかかりません。秘密は固く守られます。

新潟検察審査会事務局
 新潟市学校町通一の一
 (新潟地方裁判所内)
 ☎025(4)131

老人保健会計決算の内訳 (単位：千円)



決算の規模
 老人保健は、本格的な高齢化社会にそなえて、新たな老人保健医療制度の確立を図る老人保健法が二月一日から施行されました。歳入総額は四、四三三万二千円で歳出総額は三、七九八万六千円です。差引

六三三三万円の黒字
 額は六三三三万六千円で翌年度へ繰越します。

歳入
 歳入の主要財源である支払基金交付金は三、〇五九万九千円で歳入総額の六九割です。また、国庫支出金は九〇二万二千円で二〇・四割、県支出金は三二二万

歳出
 歳出総額は三、七九八万五千円で医療諸費です。その内訳は三、七六八八千円が医療給付費です。その他、医療費支給費として九万三千円、医療費審査手数料として十二万四千円を支払いました。

なお、本年度の実績は医療給付費対象者数一、六八三人、一人当りの医療給付費二万二、四四一円となっています。

所得税の確定申告はお早めに

昭和五十八年分の所得税の確定申告と納税の時期がきました。所得税、住民税の確定申告期間は二月十六日から三月十五日までです。

亀田町では、二月十六日から三月十三日まで、別紙日程表のとおり、町民会館で申告書の受け付けを行いますから、指定された日においでください。

▽所得税の確定申告をした方は、事業税と住民税の申告をする必要はありません。

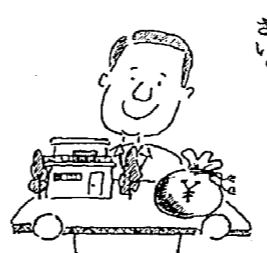
税務相談室

税務相談室では、納税者のみなさんの税金に関する相談をお受けしています。相談内容についての秘密は堅く守りますので、お気軽にご利用ください。

●とき：二月八日(水)
 午前十時から午後三時

●ところ：亀田商工会議所
 担当相談官：星野浩一氏

贈与税の申告をお忘れなく
 贈与税は、個人から財産をもらったときに、財産をもらった人にかかる税金です。



2月のレインボープラン日程

ゲートボールクラブ	6日・20日 (大ホール)	午前9時30分～12時
活花クラブ	7日・21日 (視聴覚室)	午前11時～午後1時
囲碁クラブ	7日・21日 (娯楽室)	午前9時30分～午後4時
水墨画クラブ	14日・28日 (講習室)	午前9時30分～12時
手芸クラブ	1日・15日 (講習室)	午前9時30分～12時
将棋クラブ	1日・15日 (講習室)	午前9時30分～午後4時
軽スポーツクラブ	1日・15日 (大ホール)	午後1時30分～4時
書道クラブ	8日・22日 (図書室)	午前9時30分～12時
俳句クラブ	2日・16日 (娯楽室)	午前9時30分～12時
表具クラブ	9日・23日 (図書室)	午後1時～4時
民謡クラブ	3日・17日 (大ホール)	午前10時～12時

園芸クラブ、盆栽クラブは休みます。



歳時記
 東風(こち)という、ます思出すのは、菅原道真の「東風吹かばにおおこそよ梅の花あるじなしとて春な忘れそ」という歌で

東風は文字どおり東から吹く風です。

日本の場合、冬の間はシベリア方面の大陸に高気圧が居座るために、いわゆる西高東低の気圧配置となり冷たい北風や西風が吹きます。その極東の王者ともあります。

さて、二月は受験シーズンたけなわ、「東風吹かば」と詠んだ学問の神様、菅原道真公をまつる天満宮(天神様)は、最後の神頼みをする受験生にぎわいます。

いわれる大陸の高気圧が弱まってくると、東風が吹く春が来るわけですが、これに比べて春一番は、日本海低気圧による強い南風で、漁師たちに恐れられています。しかし、「東風と一人婚はただじゃぬぬ」ということわざもあり、東風が雨や大雪をもたらすこともあります。

新成人おめでとう 新しい門出二百九十七人を祝う

町の成人式は三月二十日

ことしの新成人は、二百九十七人(男百五十三人、女百四十四人)で、昭和三十八年四月二日生まれから昭和三十九年四月一日生まれるまでの若人のお祝いを受けることとなります。

新成人紹介

(敬称略)

とき：三月二十日(春分の日)午前九時受付
ところ：町民会館大ホール
申し込み：名簿もれや、県内外に居住し、成人式に



晴れて大人の仲間入り

- | | |
|------|-----------|
| 1区 | 英之輔 小栗 優子 |
| 2区 | 七菜 乙川 聡 |
| 3区 | 長作 田村 孝久 |
| 4区 | 博 小本 善晴 |
| 5区 | 信吾 佐藤 康彦 |
| 6区 | 三作 田中 裕美 |
| 7区 | 栄二 吉田 昌子 |
| 8区 | 昭三 池田 折美子 |
| 9区 | 新一郎 山本 和美 |
| 10区 | 新田 田村 茂 |
| 11区 | 清 乙川 仁 |
| 12区 | 遠英 齋藤 俊弘 |
| 13区 | 征二 宮村 珠美 |
| 14区 | 了 井浦 奈穂子 |
| 15区 | 武 伊藤 正樹 |
| 16区 | 靖 長谷川 章 |
| 17区 | 裕 江口 智子 |
| 18区 | 本人 滝澤 幹男 |
| 19区 | 章一 阿尻 美紀子 |
| 20区 | 謙三 武者 徹 |
| 21区 | 三七子 馬場 和行 |
| 22区 | 高弘 村山 和之 |
| 23区 | 富士雄 吉岡 和子 |
| 24区 | 正一 野本 薫 |
| 25区 | 本人 佐藤 千ゆき |
| 26区 | 政夫 阿部 真利子 |
| 27区 | 則男 林 千亜子 |
| 28区 | 一義 佐藤 和弘 |
| 29区 | 清司 五十嵐 美穂 |
| 30区 | 勘 遠藤 悟 |
| 31区 | 英之輔 小栗 優子 |
| 32区 | 七菜 乙川 聡 |
| 33区 | 長作 田村 孝久 |
| 34区 | 博 小本 善晴 |
| 35区 | 信吾 佐藤 康彦 |
| 36区 | 三作 田中 裕美 |
| 37区 | 栄二 吉田 昌子 |
| 38区 | 昭三 池田 折美子 |
| 39区 | 新一郎 山本 和美 |
| 40区 | 新田 田村 茂 |
| 41区 | 清 乙川 仁 |
| 42区 | 遠英 齋藤 俊弘 |
| 43区 | 征二 宮村 珠美 |
| 44区 | 了 井浦 奈穂子 |
| 45区 | 武 伊藤 正樹 |
| 46区 | 靖 長谷川 章 |
| 47区 | 裕 江口 智子 |
| 48区 | 本人 滝澤 幹男 |
| 49区 | 章一 阿尻 美紀子 |
| 50区 | 謙三 武者 徹 |
| 51区 | 三七子 馬場 和行 |
| 52区 | 高弘 村山 和之 |
| 53区 | 富士雄 吉岡 和子 |
| 54区 | 正一 野本 薫 |
| 55区 | 本人 佐藤 千ゆき |
| 56区 | 政夫 阿部 真利子 |
| 57区 | 則男 林 千亜子 |
| 58区 | 一義 佐藤 和弘 |
| 59区 | 清司 五十嵐 美穂 |
| 60区 | 勘 遠藤 悟 |
| 61区 | 英之輔 小栗 優子 |
| 62区 | 七菜 乙川 聡 |
| 63区 | 長作 田村 孝久 |
| 64区 | 博 小本 善晴 |
| 65区 | 信吾 佐藤 康彦 |
| 66区 | 三作 田中 裕美 |
| 67区 | 栄二 吉田 昌子 |
| 68区 | 昭三 池田 折美子 |
| 69区 | 新一郎 山本 和美 |
| 70区 | 新田 田村 茂 |
| 71区 | 清 乙川 仁 |
| 72区 | 遠英 齋藤 俊弘 |
| 73区 | 征二 宮村 珠美 |
| 74区 | 了 井浦 奈穂子 |
| 75区 | 武 伊藤 正樹 |
| 76区 | 靖 長谷川 章 |
| 77区 | 裕 江口 智子 |
| 78区 | 本人 滝澤 幹男 |
| 79区 | 章一 阿尻 美紀子 |
| 80区 | 謙三 武者 徹 |
| 81区 | 三七子 馬場 和行 |
| 82区 | 高弘 村山 和之 |
| 83区 | 富士雄 吉岡 和子 |
| 84区 | 正一 野本 薫 |
| 85区 | 本人 佐藤 千ゆき |
| 86区 | 政夫 阿部 真利子 |
| 87区 | 則男 林 千亜子 |
| 88区 | 一義 佐藤 和弘 |
| 89区 | 清司 五十嵐 美穂 |
| 90区 | 勘 遠藤 悟 |
| 91区 | 英之輔 小栗 優子 |
| 92区 | 七菜 乙川 聡 |
| 93区 | 長作 田村 孝久 |
| 94区 | 博 小本 善晴 |
| 95区 | 信吾 佐藤 康彦 |
| 96区 | 三作 田中 裕美 |
| 97区 | 栄二 吉田 昌子 |
| 98区 | 昭三 池田 折美子 |
| 99区 | 新一郎 山本 和美 |
| 100区 | 新田 田村 茂 |

公民館からお知らせ

◎福寿大学

- とき：二月十四日(火) 午前十時から
- ところ：亀田町公民館
- テーマ：「生きざまを伝える」
- 講師：東小校長 中村秋郎先生



◎子ども将棋大会

- とき：二月五日(日) 午前十時から午後四時
- ところ：亀田町公民館
- 申し込み：二月四日まで公民館、教育委員会へ

- | | |
|------|-----------|
| 35区 | 三代次 風間 祐一 |
| 36区 | 友治 佐藤 豊 |
| 37区 | 昭三 齋藤 正敏 |
| 38区 | 昭雄 西山 隆 |
| 39区 | 昭雄 中山 愛子 |
| 40区 | 昭三 小林 大介 |
| 41区 | 昭三 枝並 美智子 |
| 42区 | 昭三 西山 真奈美 |
| 43区 | 昭三 板橋 浩 |
| 44区 | 昭三 板橋 修 |
| 45区 | 昭三 板橋 修 |
| 46区 | 昭三 板橋 修 |
| 47区 | 昭三 板橋 修 |
| 48区 | 昭三 板橋 修 |
| 49区 | 昭三 板橋 修 |
| 50区 | 昭三 板橋 修 |
| 51区 | 昭三 板橋 修 |
| 52区 | 昭三 板橋 修 |
| 53区 | 昭三 板橋 修 |
| 54区 | 昭三 板橋 修 |
| 55区 | 昭三 板橋 修 |
| 56区 | 昭三 板橋 修 |
| 57区 | 昭三 板橋 修 |
| 58区 | 昭三 板橋 修 |
| 59区 | 昭三 板橋 修 |
| 60区 | 昭三 板橋 修 |
| 61区 | 昭三 板橋 修 |
| 62区 | 昭三 板橋 修 |
| 63区 | 昭三 板橋 修 |
| 64区 | 昭三 板橋 修 |
| 65区 | 昭三 板橋 修 |
| 66区 | 昭三 板橋 修 |
| 67区 | 昭三 板橋 修 |
| 68区 | 昭三 板橋 修 |
| 69区 | 昭三 板橋 修 |
| 70区 | 昭三 板橋 修 |
| 71区 | 昭三 板橋 修 |
| 72区 | 昭三 板橋 修 |
| 73区 | 昭三 板橋 修 |
| 74区 | 昭三 板橋 修 |
| 75区 | 昭三 板橋 修 |
| 76区 | 昭三 板橋 修 |
| 77区 | 昭三 板橋 修 |
| 78区 | 昭三 板橋 修 |
| 79区 | 昭三 板橋 修 |
| 80区 | 昭三 板橋 修 |
| 81区 | 昭三 板橋 修 |
| 82区 | 昭三 板橋 修 |
| 83区 | 昭三 板橋 修 |
| 84区 | 昭三 板橋 修 |
| 85区 | 昭三 板橋 修 |
| 86区 | 昭三 板橋 修 |
| 87区 | 昭三 板橋 修 |
| 88区 | 昭三 板橋 修 |
| 89区 | 昭三 板橋 修 |
| 90区 | 昭三 板橋 修 |
| 91区 | 昭三 板橋 修 |
| 92区 | 昭三 板橋 修 |
| 93区 | 昭三 板橋 修 |
| 94区 | 昭三 板橋 修 |
| 95区 | 昭三 板橋 修 |
| 96区 | 昭三 板橋 修 |
| 97区 | 昭三 板橋 修 |
| 98区 | 昭三 板橋 修 |
| 99区 | 昭三 板橋 修 |
| 100区 | 昭三 板橋 修 |



社会人としての新しいスタート

亀田民謡風土誌 その三 アンコ船と

六体地蔵 熊木三郎

江戸時代、亀田新湯間の唯一の交通運輸機関であった船は、天明年間には作られたものという。

明治、大正を経て昭和の初期迄、栗ノ木川を往来して船客の詩情を誘ったものと思われ。文化三年この船による避難者の霊を弔うためと水路の難所六か所に、水漂として立てたのが六体地蔵である。

(1) 亀田より新湯に至る

船中所見 佐久間象山

久しく長途に倦いて

ここに船を放つ

寒江雨暗くして

遠く天に連なる

棹は湖水に随って

帆すに堪ゆるといども

ほととぎす鐘窓に

近づきて眠につき難し

町史編さん室だより

亀田大津絵がし

作詩者も作曲者も不明ですが、歌詩にある新湯運上(後の税関)が出来たのが明治二十年十月だから、明治初期に作られたもので、栗ノ木川を上下するアンコ船の船頭衆によって唄い続けられ、昭和の初期迄は残っていたが今は唄う人もない。

(2) 亀田アンコに打乗りて

新湯川筋眺むれば

六体地蔵の導きで

献血車 ゆうあい号 がきます

●とき：二月八日(水)

午前十時～正午

午後一時～三時三十分

亀田町役場

●二月十五日(水)

午前十時～正午

午後一時～三時三十分

亀田町役場

西山二つは早すぎて

かすかに見ゆるは

鳥屋野湯 紫竹 燈を

馬で越し

(3) 脱奔小路の娘さんが

オワラ兄にゃさんなれ

たネ 久しぶりだネ

どうしなれた

酒や肴やお菓子よと

取り出す取り出す

もてなしに

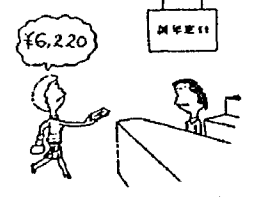
飲めや唄いでめでたけれ

テープ伝承 藤田新坪

ナレーション

亀田町の長い歴史の消長の波の中に、いくつもの唄が生まれ、いくつもの唄が消えていった。今も残る亀田盆踊り唄も、くどき節調の面影を残しながらいつしか民謡調の亀田甚句と改称され、現在に至っている。

国民年金保険料が六、二二〇円になります



国民年金の定額保険料は今年の四月から一か月につき六、二二〇円に改められます。

国民年金の加入者は、所得の高い人や低い人などその階層は非常に複雑となつていて、このような特殊性を考慮して国民年金の保険料は、定額制をとり、急激な負担増をさしひかえて、毎年、徐々に引き上げるといふ方法がとられてきました。

国民年金の財政は、受給者のみなさんがこれまで納めてきた保険料と、現在働いている若い世代の人たちが負担する保険料の引き上げが不可欠な要件になっています。

教育相談

お気軽にご相談ください

亀田町では、こどもの教育、非行、しつけなどにお困りの方々のために、教育相談室を開いています。

お気軽にご利用ください。

おこな相談に際しましては、

- ・学校教育に関する問題(学校拒否、校内暴力、学業不振)
- ・家庭教育に関する問題(しつけ保育、親子関係)
- ・性格行動に関する問題(非行、反抗、わがまま、家出、暴力)
- ・その他、児童生徒の問題全般について保護者の相談に応じます。

◇相談日：毎週木曜日
午前十時から正午まで

◇相談場所：役場脇資料館二階
電話：二二二一(内線七三三番)

※詳しいことのおたずねは亀田町教育委員会(内線五三三、七五番)へ
秘密は厳守します。

随想

物から心の時代

東本町五 中川 マスエ



現在はマスコミが発達し情報過多時代、日本は経済大困となったが、反面、心が貧しくなると指摘されます。新年に当り、明日の日本を思考しながら、文化を考へて日本の風土に育かれた茶道を通して、人間のあり方を考えてみることにしましょう。

古より日本人は自然を愛し、路傍の名もない草に目を止め手折って、部屋に飾る優しさは誰かが持っていました。

茶道は日本独自の生活総合文化として今日まで伝えられ、沢山の文献、資料があります。心は一度、初心に戻り味わってみたいと思えます。利久のわび茶の冠成により、茶道の心は、

「和、敬、清、寂」の四字であると説かれます。この四字は簡単のようで深い意味をもち、非常に難しいのです。

「和」—和柔、和順、夫婦の和、柔らかな素直な心です。人の道も、茶の道も和が本であります。

「敬」—優れている者を尊敬するのは勿論、それが弱者に対しては愛となり、お互いを敬う心がなければ真の人間とは言えません。人格を尊重し合う事が人の道であり、茶の道であると説きます。

「清」—清浄の意、室内内外、器物の清浄は勿論のこと、心の中の清浄さが求められます。倫理は清浄心がその出発点ではないでしょうか。清浄心は人の道、茶の道であると説きます。

「寂」—は物静か、茶道の重要な思想的要素であり、心の煩悩を払って、無心の境地になることを寂わび、きれいな心、茶の道、人の道であると説きます。

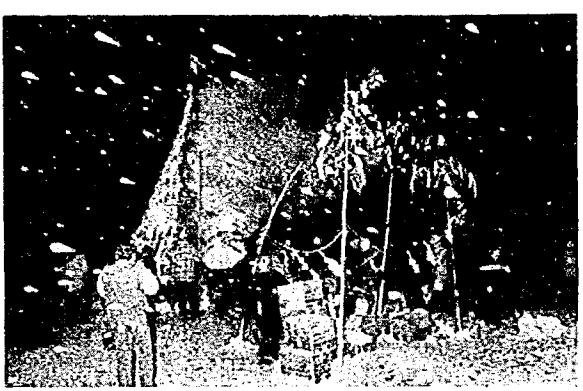
43年ぶりに「さいの神」

さいの神の火籠 米成り 銭成り わくわく

砂岡地区では一月十五日の夜、補導会が中心になり昭和十六年以来途絶えていた正月行事「さいの神」を復活させました。

降りしきる雪の中、配られたおしる粉に舌づつみをうちながら、夜空をこがす炎に子供たちは大喜び。

ボーン、ボーンとはじける青竹の音に集った三百五十人の人たちは、いっせいに歓声をあげていました。



夜空をこがす炎に子供たちは大喜び

国民年金をよりよい制度にするために、また制度を将来にわたって健全に運営していくために行われる今後の保険料の改正について加入者みなさんのご理解とご協力をお願いします。

このような特殊性を考慮して国民年金の保険料は、定額制をとり、急激な負担増をさしひかえて、毎年、徐々に引き上げるといふ方法がとられてきました。

国民年金の財政は、受給者のみなさんがこれまで納めてきた保険料と、現在働いている若い世代の人たちが負担する保険料の引き上げが不可欠な要件になっています。



保険料の控除 申告も忘れず

自営業やサービス業などみなさん、国民年金の保険料は、税法上、社会保険控除として所得から差し引かれるしくみになっていました。

あなた自身の保険料はもろんのこと、配偶者や家族の分の保険料をあなたが支払った金額が所得から控除され課税の対象にならないことになりました。

このため、二月十六日から三月十五日までに行う所得税の確定申告の際は、あなたが支払った保険料は忘れずに申告しましょう。

昭和五十七年十二月から五十八年十一月までに納めた、つぎの保険料が控除の対象になります。

定額保険料 五十七年十二月から三月までは、一か月につき五、二二〇円、四月から十一月までが、一か月につき五、八三〇円。(定額保険料を一年間納めた場合は、六七五二〇円)

付加保険料 五十七年十二月から十一月まで一か月につき四〇〇円(付加保険料を一年間納めた場合は四、八〇〇円)

その他の保険料 五十八年一月から十二月の間に未納保険料、前納保険料や追納保険料などを納めた人で、保険料がわからない人は、役場の年金係におたずねください。

2月の公民館クラブ活動

◎書道講座	10日、17日、24日(各金曜)	午後7時~9時
◎ダンスクラブ	6日、13日、20日、27日(各月曜)	午後7時~9時
◎卓球クラブ	1日、8日、15日、22日、29日(各水曜)	午前9時~12時
◎市民踊りクラブ	6日、13日、20日、27日(各月曜)	午前10時~12時
◎書道クラブ	7日、14日、21日(各火曜)	午前10時~12時
◎紙人形クラブ	10日、24日(各金曜)	午前9時~12時
◎絵画クラブ	6日、20日(各月曜)	午前10時~午後4時
◎謡曲クラブ	10日、24日(各金曜)	午後1時~4時
◎コーラスクラブ	7日、21日、28日(各火曜)	午前10時~11時30分
◎陶芸クラブ	11日、25日(各土曜)	午後1時~4時
◎詩吟クラブ	3日、10日、17日、24日(各金曜)	午後6時~8時
◎短歌クラブ	12日(日曜)	午後1時~4時
◎茶湯	8日、22日(各水曜)	午前10時~午後4時
◎つみ	14日、28日(各火曜)	午前9時30分~午後4時
◎紙粘土	2日、9日(各木曜)	午前10時~午後2時
◎民謡	1日、8日、15日、22日、29日(各水曜)	午後7時~9時

★2月休館日 5日、11日、19日

産業別 新潟県の最低賃金

- ◇繊維産業労働者 一日：三千二百五十六円
- ・時間給労働者：一時間 四百七円
- ・効力発生日：五十九年二月三日
- ◇木材・木製品・家具・装備品製造業労働者 一日：三千五百九十二円
- ・時間給労働者：一時間 四百四十九円
- ・効力発生日：五十八年十二月二十五日
- ◇機械・金属製品及び自動車整備業労働者 一日：三千六百九十七円
- ・時間給労働者：一時間 四六三円
- ・効力発生日：五十九年二月二十一日

新潟県労働基準局 労働基準監督署

第3日曜日は 家庭の日 楽しくすごしましょう

俳句

はんの木と並びてたも木春を待つ 酒倉のしかと閉ざせる寒きびし 運らしき基突立ちて沼凍る ゆくほどに恵方の雪の深かりし 行人にそしらぬふりや寒鴉 除雪車の響の町を覚しけり 床の花ちよと手直しや松の内 紅梅の固き蕾や八一の書 小槌振る大黒様や掛柳 枝折戸を開けたるまゝに雪深し お隣りのお困りなる雑煮かな 松過ぎてもとの二人に落着きぬ 小走りにシヨールの女風の街 保育器の中の未熟児日脚伸ぶ

長谷川耕秋 永松 西瓜 大山清治郎 高橋 向山 五十嵐渡河 村尾 ひな 山田フミ子 熊倉 静子 田村 和子 堀内きみい 五十嵐みづ子 竹矢 好子 佐藤 妙子 高橋 ムツ

短歌

鈴木八千代 ほの白く雪灯りする厨辺に 早出の夫の朝顔調ふ

田村 忠雄 両の手の一つ一つの傷の跡 一つ一つの傷みを拾ふ

坂爪 ナツ 解きほぐす形見のゆかたに 亡き母の思影しみじみ恋ふる雪の夜

山田 一穂 声高に倫理を云ひしもつづ まりは閑儂ポストを云ひて 黙したり

小出 武 口口に惜しくなりし輪と 云ふ死の線如何な定規で引くのか

吉田はるえ 新玉の祝膳囲む家族等の背 中を伝ふて囀る幼な孫

天野クニ子 雑林の然ゆる葉のなき山脈 に枯れたる思ひの果てなく 続く

本間 笑子 掛け軸を日の出の筒に掛け 替へてしばし茶を点て安らぎに居る

雑句会

ご存じますか

県では広く県民から、県政についての意見や要望をお聞きするため、県政ポスト(知事へのたより)制度を設けています。

◇設置場所：県の総合(合同)庁舎の窓口に、専用のはがき(切手不要)を備え付けてあります。

◇回答：寄せられた意見や要望には原則として、回答することになっていきます。ただし、政治問題や身分関係、または他人の中傷などは取扱わないことになっていきます。

作業停電のお知らせ

二月九日(木) 午後一時から四時まで 中島三丁目、四丁目：全部 中島一丁目、二丁目：大部分



保健課2月の日程

日	曜	時間	実施内容	該 当	会 場
7	火	午後1:00~1:30 受付	1歳半児 歯科健診	57年6月>生まれ 7月	町民会館
9	木	午後1:30~2:30	1歳半児健診	57年8月生まれ (アンケートをお持ち ください)	町民会館
10	金	午前9:30~正午	健康相談	40歳以上の希望者 (健康手帳のある方は お持ちください)	老人福祉 センター
15	水	午前9:30~11:00	乳幼児 家族計画 糖尿 病		町民会館
16	木	午後1:30 開始	離乳食講習会	58年9月生まれ	町民会館
17	金	午後1:00 開始	母 親 学 級 (1回目)	1月中に届出した妊婦 及び希望者	町民会館
17	金	午後1:30 ~2:30	4ヵ月児健診	58年10月生まれ (アンケートをお持ち ください)	町民会館
22	水	午前9:30 ~正午	健康相談	40歳以上の希望者 (健康手帳のある方は お持ちください)	老人福祉 センター
22	水	午後1:20 開始	母 親 学 級 (2回目)	1回目終了者及び希望 者	町民会館

児童手当・特例給付
二月十日に
口座へ振込み
昭和五十八年十月から五十九年一月までの児童手当・特例給付を、二月十日に各自の口座へ振込みますのでお知らせします。

浩子 (十一月生まれ) 保護者 町名 3区
山田 晃西町四 3区

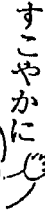


ありがとうございます
でございます

◆亀田町のガールスカウトのみなさんが、恵まれない人のためにと、集められたお金を社会福祉協議会にご寄付いただきました。

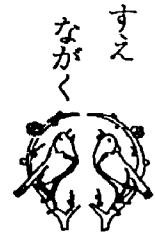
住宅金融公庫 個人住宅資金受付

◎受付期間
二月一日~二十九日まで。
◎選定方法
選考(無抽選)
◎申し込み場所
公庫業務取扱金融機関
※詳しいことは
住宅金融公庫北関東支所 窓03(0)六六五五
またはお近くの公庫業務取扱金融機関でご相談ください。



すこやかに (12月届出)

奈央	賢造	隆寛	直也	雄司	千尋	大輔	直也	里加	政博	めぐみ	自由	あい子	優子	歩	浩	由香	駿一	由美子	秀敏	重里沙	千晴	豊	久子	裕之	泉	友希	和也	誉史	由香里	千恵	光弥	浩氣	充
仲村	羽田	曾根	本田	丸山	斎藤	加藤	岩木	苧畑	大石	小林	渡部	佐藤	田辺	本田	近藤	田辺	石附	柿本	三浦	斎藤	本田	清野	樋口	真崎	桑原	高橋	渡辺	米田	池田	坂並	本間	近藤	
實	五	五月	諏訪	大	中	中	丸	早	早	茅	所	所	砂	砂	袋	袋	水	元	元	船	元	水	東	西	東	力	旭	西	中	城	砂	船	
泥	五	五	一	一	三	島	瀉	通	通	野	島	島	岡	岡	津	津	道	町	町	戸	町	道	本	町	東	諏	三	三	三	所	岡	山	
濁	二	一	一	三	島	瀉	通	通	山	一	二	二	二	六	三	三	二	五	三	一	一	一	三	四	四	一	三	三	四	一	一	二	二
57	55	55	54	53	51	51	47	44	43	42	37	37	33	33	32	31	30	24	24	22	20	16	11	4	1	54	53	52	51	50	33	22	21



休館日

町民会館 ☎三七八〇番
老人福祉センター ☎三三三〇番
二月五日(日)
二月十一日(建国記念日)
二月十三日(月)
二月十九日(日)
二月二十七日(月)

2月の休日当番医院

(午前9時から午後5時まで)

5日...宮腰医院(本町2) ☎81-2253
11日...高橋医院(東本町4) ☎81-2062
12日...片桐医院(水道町1) ☎81-3320
19日...亀田医院(新明町1) ☎81-2348
26日...祖父江眼科(新明町2) ☎82-5959

亀田第一病院(西町2) ☎82-3111
当直医在院、緊急を要する場合診療に応じます。

(山)	(金)	(佐)	(芳)	(三)	(岩)	(田)	(田)	(渡)	(関)	(塚)	(山)	(西)	(小)	(立)	(古)	(熊)	(箱)	(渡)	(鈴)	婚姻	結婚
山美代子	塚浩一	藤利夫	野賢二	浦美恵子	山真由美	田正宏	田正美	渡真由美	関民雄	塚正己	山正実	西正惠子	小喜代博	古一子	熊一子	箱良一	渡直子	鈴安美	元則	元則	世帯主
謙	三	トキ	源	熊	医	正	正	民	民	勝	七	七	昭	昭	恵	周	清	盛	盛	盛	町名
旭	四	中	早	一	城	水	水	水	水	水	曙	曙	袋	袋	三	三	一	夫	夫	夫	区
53	区	51	44	43	36	34	34	34	34	34	31	31	25	25	23	23	22	2	2	2	区

竹田	西山	熊谷	笠原	枝並	皆川	後藤	立川	古泉	大野	高橋	原	故人	故人
正	門	門	ト	ト	ト	ト	ト	ト	ト	ト	ト	ト	ト
本	本	本	本	本	本	本	本	本	本	本	本	本	本
諫	野	野	野	野	野	野	野	野	野	野	野	野	野
54	42	41	41	36	34	29	27	25	23	12	4	4	4



小林 昭夫 大月 一 53区
阿部 勇次 諏訪 一 54区
羽田 隆 竹石 甲四郎 五月町二 55区
竹石 智子