

# 報かめだ

8 / 1

No.288

毎月1日・15日発行

□発行 新潟県亀田町役場 ☎84-2111代

□編集 企画課



—とじて保存しましょう—

思いきり手足を伸ばして(亀田公園)

## さわやかな空気のなかで ラジオ体操

7月25日から子どもたちが待ちに待った楽しい夏休みが始まりました。

町内の神社境内、小学校のグラウンド、公園では、子どもたちやおとなが集まり、ラジオ体操を行っている姿がみられます。

ラジオ体操は、昭和3年に郵政省がNHKなどと共同で国民の健康増進を目的とし手軽な健康づくりの方法として広く親しまれています。毎朝6時半、ラジオから流れる「あたらしい朝がきた希望の朝だ…」のメロディーにのって子どもたちは思いきり手足を伸ばし元気よく体力づくりに汗を流しています。

- 8頁・役場お盆の執務時間  
保健課八月の日程
- 7頁・随想「徒然なるままに」我が釣り日誌  
俳句、短歌
- 6頁・青少年の豊かな心を育てよう  
水の週間八月一日～七日
- 5頁・環境パトロール実施  
分別集取にご協力を  
町史編さん室だより
- 4頁・昭和五十八年度  
第一次土木工事発注  
国民年金保険料の免除を受けた期間は追納を
- 3頁・亀田甚句まつり  
民謡流し八月五日  
敬老会、ことしから満七十五歳以上
- 2頁・夏の交通事故防止  
運動実施中  
子どもたちの広場  
みずほ公園が完成

おもな記事

人口のうごき  
世帯数7,409(+16) 58.7.1現在

区分	人口	出生	死亡	転入	転出
総数	28,162(+36)	25	16	60	33
男	13,733(+23)	17	10	27	11
女	14,429(+13)	8	6	33	22

住民登録人口 ( )は前月比



昨年の町内流し(本町通り)

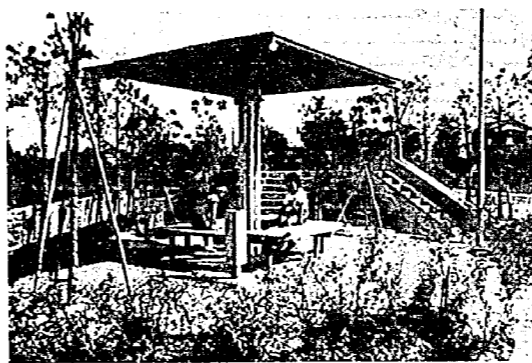
# 民謡流し 8月5日

## 「ミス新潟博」も来町

「亀田甚句まつり」は全町民の活気あふれたふるさとまつりをめざして十二年目を迎えます。本町通りでの亀田甚句民謡流しには、町内外の多くのみなさんから参加をいただけてきましたが、本年はさらにその輪を大きく広げ夏の夜のひとときを楽しく過ごしていただけるようにと準備を進めています。また、本年は新しい試みとして例年のお盆の八月十六日の期日を繰りあげて、



# みずほ公園が完成



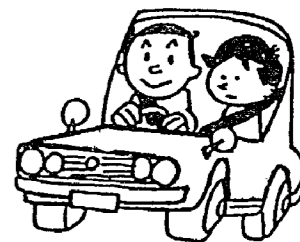
公園はみんなの憩いの場

## 子どもたちの広場

敷地面積は五八二平方メートル。公園にはシエルト(休憩所)、すべり台、ブランコ、築山、砂場などがあります。【公園のきまり】  
♡水飲み場、便所、遊具などはみんなの施設です。たいせつに使しましょう。  
♡野球は、みんなのめいわくです。やめましょう。  
♡ゴミの投げ捨てはやめましょう。  
♡便所、物置の屋根および藤棚の上で遊ぶのは危険です。やめましょう。  
♡排水溝に砂や石をつめるのはやめましょう。

# 危い、いねむり、わき見運転

## 夏の交通事故防止運動実施中



交通事故の原因となっているドライバー側の過失では、わき見運転が常に第一位です。特に八月は、暑さと休憩を利用した長距離運転で、いねむり、わき見運転の原因による死亡や重傷事故が多発します。

◎長距離運転では一時間に一度の休憩を  
終日運転しているドライバーには、「魂の抜けた状態」が一時半の間の間隔を置いて現われるといわれています。長距離運転のときは、一時間に一度休憩をし、身体の屈伸運動などをすると有効です。  
◎運転中は常に前方注意を怠らず  
一瞬の油断やわき見が大きな交通事故の原因となります。運転中は常に前方はもちろん、左右、後方に対する注意を怠ってはなりません。

### 8月の交通指導目標

- 自転車の安全利用 (ルールを守り正しく安全に乗る)
- 歩行者の事故防止 (交差点では一時停止と左右の確認)

# 敬老会 ことしから満75歳以上

ことしの敬老会は敬老の日9月15日(木)に町民会館大ホールで開催します。全国の平均寿命は年々伸び、57年人口動態統計(厚生省発表)によりますと男74.22歳、女79.66歳と年々高齢化社会のスピードが増してきております。当町においても、その傾向が増えております。いままで敬老会は満70歳以上でしたが、会場の都合などによって、ことしから満75歳以上を対象といたします。



町内流し 所前本部 亀田甚句

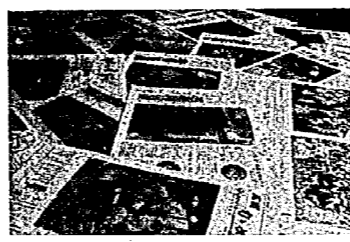
# 本町通り民謡流し

## 見て、踊って、楽しんで

八月五日に民謡流しを催します。BSNテレビで八月三十日午後五時三十分から放映されます。民謡流しのハイライトは、BSNテレビで八月三十日午後五時三十分から放映されます。

### 亀田甚句歌詞

越後亀田の稲葉の山であやめ咲くとはしおらしや  
「そらたそらたよ踊り子がそらた  
よしの尾花も出てそらた  
東阿賀野川、西信濃川  
合いの亀田は米の倉  
亀田よいとこ黄金の波か  
たんばたんばでよせかえ  
踊り踊るなら亀田の踊り  
四角三角そばなりこ  
「私しや亀田の機織り娘  
糸が切れてもわしや切れぬ



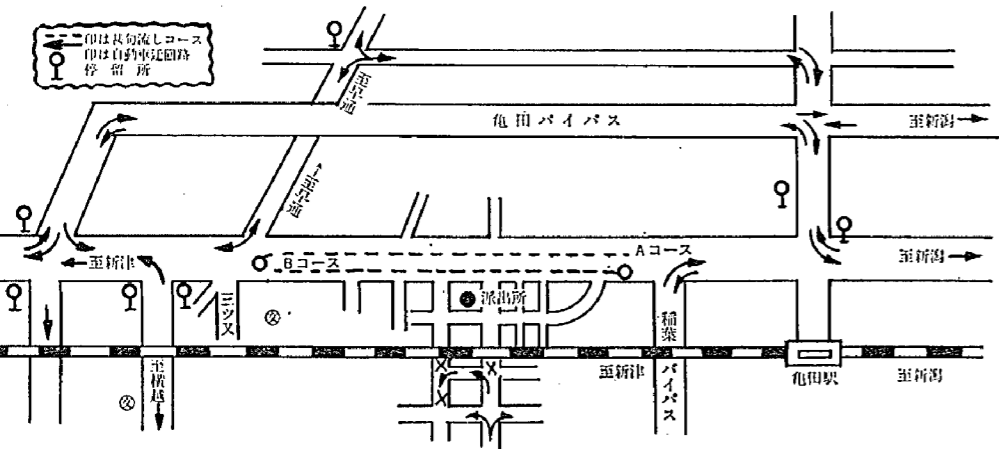
「広報ひろば」に広く参加していただくため、広報ひろばを設けています。亀田町を良くするための提言、ふだん考えていることやお気付きのことなど、お気軽に投稿してください。文字数：六〇〇字以内(四〇〇字詰原稿用紙一枚半)をお願いします。

### お墓参りの車

「ご遠慮ください」  
八月十三日はうら盆にあたります。お墓参りのため船戸山地区と三ツ又から火葬場に通じる道路が相当混雑しますので、自動車の通行をご遠慮ください。特に、自家用車で通心寺や、共同墓地にお墓参りの人は、ご協力をお願いします。

シートベルトをつけること「肩がこる」とか「ハンドル、ブレーキ操作がよくできない」とか言いますが、これは理屈です。シートベルトをつけること確かに心がひきしまり、自然に安全運転になります。その一瞬あなたを救えるものはシートベルト。

# 「亀田甚句・岩万燈町内流し」自動車迂回路



- ①日時：8月5日 午後7時～10時(交通止)
  - ②日時：8月25・26日 午後7時～10時30分(交通止)
  - ③区間：下町～三ツ又までの間
  - ④バス、車両を利用される方は十分ご注意ください
- ただし、バスは終バスまで迂回します

## ご存じですか 検察審査会

交通事故、詐欺暴力などの犯罪の被害を受けて、検察官がその事件を裁判にかけてくれない(不起訴処分)ことを不当だと思っている人はいませんか。  
そういう人のために、検察審査会があります。  
検察審査会は、市町村選挙名簿から「くじ」で選ばれた十一人の審査員が民間人を代表して、検察官が、不起訴にした「良し悪し」を審査します。  
審査した結果、不起訴処分が覆えられ、改めて起訴された例が少なくありません。  
検察官の不起訴処分を不当だと思っている人は、気軽に、最寄りの検察審査会事務局に相談、または、お問い合わせください。

## 心のふれあいを深めた 営火のつどい

これは早小六年PTA事業の一つとして行われたものです。  
部落ごとに夕食を取ったあと、キャンプファイヤーが始まりました。山と積まれた木に火が移され、あかあかと燃えあがる炎、飛び散る火の粉、「亀中友早小」の火文字も夜空にくっきりと燃えあがります。子どもたちの先生も一緒に燃えあがります。  
最後に、亀田甚句を踊り六年生も中学生も観客のみなさんみひとつとけあいふれあいを深めました。

# 第一次土木工事発注

町では毎年地域の環境を整備するために土木工事を発注しております。

昭和五十八年度の工事入札を七月八日に行い、次のとおり決まりました。

工事の完了は舗装工事に ついては八月十日、側溝、水路工事は九月末日の予定 です。

関係する地域のみならずのご協力をお願いします。

(舗装工事)

- 緑町三、四丁目内：西小学校前道路舗装新設
- 樋口建設
- 砂岡二丁目内：三浦義平路道路舗装新設
- 斎藤工業

路舗装新設

- 風間建設工業
- 緑町二、四丁目内：町民グラウンド脇道路舗装新設
- 樋口建設
- 中島一丁目内：斎藤森山間舗装新設
- 小本建設
- 稲葉二丁目内：松沢和夫・稲村間舗装新設
- 土田組
- 曙町一丁目内：曙町一丁目内舗装新設
- 新成建設
- 砂岡二丁目内：三浦義平路道路舗装新設
- 斎藤工業

側溝工事

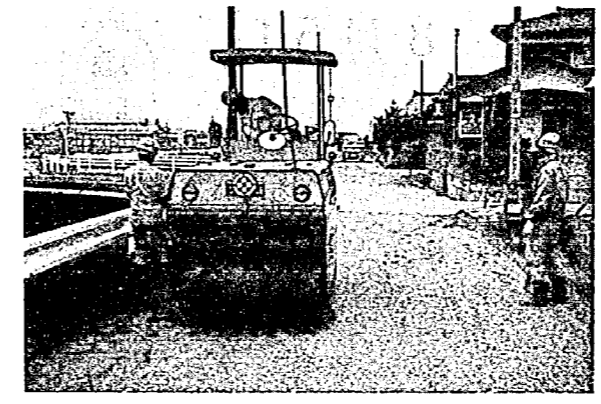
- 砂岡三丁目内：旧四九号線側溝改修
- 渡完組
- 緑町一丁目内：スナック桂裏道路拡張
- 岩機組
- 曙町一丁目内：神田商店・パイパス間歩道新設
- 五十嵐建設工業
- 所島二丁目内：パイパス・亀田車庫間側溝新設
- 新成建設
- 新明町三丁目内：亀小プール裏・美女池排水路
- 新成建設

間側溝新設

- 高橋工業所
- 東町四丁目内：第三保育所・片山謙三間側溝改修
- 斎藤工業
- 船戸山一丁目内：(完) 建材・亀田排水路間道路拡張
- 五十嵐建設工業
- 袋津二丁目内：佐藤昭衛・塚本光夫間側溝改修
- 土田組

(水路工事)

- 大月二丁目内：丸吉鉄筋・乙川鉄工間排水路
- 亀田建設
- 諏訪一丁目内：第二保育所裏排水路蓋掛
- 渡完組
- 荻曾根二丁目内：村山電気協排水路改修
- 古泉組
- 城山四丁目内：城山四丁目内排水路新設
- 新成建設



舗装工事

## 国民年金保険料の免除を受けた期間は追納を

国民年金の加入者は、必ず保険料を納めなければなりません。経済的な事情などで納付が困難な場合、保険料納付の免除を受けることができます。

免除を受ければ、万一のときに支給される障害年金や母子年金などは、保険料を納めていない人も、免除を受けた人も年金額にはかわりありません。ところが、六十五歳から受ける老齢年金は、免除された期間をそのままにしておくと、その期間の年金額は保険料を納めた場合の三分の一になってしまいます。

しかし、この不利な免除期間も免除を受けてから十年以内であれば、保険料をその当時の金額で、さかのぼって納めることができる追納制度があります。



道路を守る月間 8月1日~31日

**家庭の医 療**

こむらがえり

原因は筋肉の硬直による血行不良

海、山の行楽シーズンで、水泳中や登山の強行軍のさ中などに、足がつってこむらがえりを起こすことがよくあります。

過激な運動や労働などで全身の硬直を招いてしまったようなときは塩水を飲んだり、医師にリンゲルやブドウ糖の注射をしてもらったりしますが、こむらがえりの治療にも塩分の補給がよいといわれています。

さて、突然こむらがえりが起こったときの応急処置

後三時まで、ただし受付は午後二時三十分まで

【持参するもの】

銃砲刀剣類警察が発行した発見届出受理証、手数料一件四千五百円(県収入証紙)印鑑

【問い合わせ先】

新潟市一番堀県庁第二分館、教育文化行政課

☎(025)551-1111

**銃砲刀剣類登録審査会**

銃砲刀剣類は、登録を受けないと所持することができません。未登録の銃砲刀剣類を所持している人は、必ず受けてください。

◎開催日時：会場

新潟地区合同庁舎：十一月十五日、二月十五日

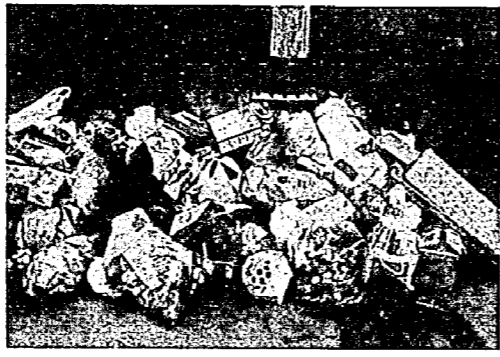
◎新潟市厚生会館

：九月十六日、十二月十六日

◎午前十時から午後三時まで

## 環境パトロール実施

### 分別集収にご協力を



水きりは十分に

七月十一日午前九時から「住みよい町づくり」をめざす亀田町公衆衛生協会で環境パトロールを行いました。

当日は、町内のゴミステーション、空ビンステーションの状態また、亀田バイパス沿いの空き缶散乱状況などを視察しました。

パトロールの結果、ゴミ分別の不徹底また、指定日以外のゴミの搬出がみられ、各ステーションには空ビンが目立ちますので、次の点について皆さんの一層のご協力をお願いします。

- ◎燃えるゴミと燃えないゴミの分別を徹底する。
- ◎ゴミは必ず指定日の朝に出す。

◎空ビンは燃えないゴミの日には出さない。(空ビンは毎月十日指定されたステーションへ)

◎ゴミステーションの整理整頓

◎空き缶は捨てずに持ち帰る。

**新しい「ゴミ車」を購入**

年金積立元金拠出資金を活用して本年度に新しいゴミ車(二ツ車)一台を購入しました。

みなさんの一般家庭から出される燃えるゴミを収集します。



作業停電のお知らせ

合せることで浮んでくるのではないかと、小さな胸をふくらませています。

八月十九日(火)午前八時三十分から正午まで

諏訪一丁目、二丁目、稲葉一丁目、二丁目、向陽一丁目、二丁目、三丁目、四丁目：全部

諏訪三丁目：大部分

東本町四丁目、五丁目、稲葉三丁目：一部

**婦人大学 福寿大学**

八月は夏休みです

**ゆうあい号**

がきます

●とき：八月八日(月)

午前十時～正午

午後一時～三時三十分

●ところ：亀田町役場脇

## 町史編さん室 だより

「亀田町史編さん室は名乗りをあげたが、その後何をしているのだ」と熱心な方々から温かいお叱りを受けていますので、この貴重なスペースをいただいで「編さん室便り」として、お知らせすることにしました。遅きに失した感もありますが、これを機会に当室へご来訪ください、ご意見を・ご注文・諸資料のご提供をいただければ幸いです。

亀田町史編さん室

社会福祉事務所内

一階資料室

◎第一資料調査

過日皆様から寄せられた亀田町史に関するアンケートにもとづいて、四月以降第一調査を行っていますが、なにしろ生業を持つ皆様と調査員の間に、都合のよい日時の一致を必要とするので、思うようになりません。

「アンケートを出されたが、まだ調査にこないのはけしからん」との励ましの声も聞えています。誠に申

し訳ありません。調査員も一生懸命努力をしていますので、しばらくご辛抱をお願いいたします。

◎ごほれ話

古い写真

K氏より、明治三十八年亀田高等科の卒業記念写真のご提供を頂きました。亀小の職員玄関は私の憶えている範囲でも現在までで三変転、この写真で当時の職員玄関の面影、生徒の服装など、当時を偲ぶ風物詩の一端まであります。

当時の服装、子どもたちの遊びやお手依いの姿。また今は住宅地と化しているが大正頃まではこんな風景であった、など昔をしのぶ

写真などお持ちの方は、大勢いらっしゃるのではないのでしょうか。

◎Kさんのお話

初めてご来訪くださったK氏と話しているうち、「明治の終り頃か、大上町に藤屋友次郎という豪商があり、近隣、関東と手広く商い、亀田商人の意気をはいておられた」と。

また、明治末期〜大正初期の町の様子に詳しい古物が健在であると教えてくださった。

S調査員の報告で、稲葉のW家に明治初年の町並みの絵画があると。

かつては亀田の町も、反物その他の問屋街であったが、その姿もこれなどを組

有害鳥獣駆除のお知らせ

八月十九日まで町の梨畑などで銃砲による有害鳥獣駆除を行います。

期間中は危険ですので梨畑などに立ち寄りしないでください。

◎時間：午前五時～七時三十分まで。

八月九日(火)午前八時三十分から正午まで

諏訪一丁目、二丁目、稲葉一丁目、二丁目、向陽一丁目、二丁目、三丁目、四丁目：全部

諏訪三丁目：大部分

東本町四丁目、五丁目、稲葉三丁目：一部

有害鳥獣駆除のお知らせ

八月十九日まで町の梨畑などで銃砲による有害鳥獣駆除を行います。

期間中は危険ですので梨畑などに立ち寄りしないでください。

◎時間：午前五時～七時三十分まで。

有害鳥獣駆除のお知らせ

八月十九日まで町の梨畑などで銃砲による有害鳥獣駆除を行います。

期間中は危険ですので梨畑などに立ち寄りしないでください。

◎時間：午前五時～七時三十分まで。

有害鳥獣駆除のお知らせ

八月十九日まで町の梨畑などで銃砲による有害鳥獣駆除を行います。

期間中は危険ですので梨畑などに立ち寄りしないでください。

◎時間：午前五時～七時三十分まで。

**8月のレインボープラン日程**

ゲートボールクラブ	8日22日(大ホール)	午前9時30分～12時
活花クラブ	2日(講習室)	午前9時30分～12時
囲碁クラブ	2日、28日(倶楽部)	午前9時30分～午後4時
水墨画クラブ	9日、23日(講習室)	午前9時30分～12時
手芸クラブ	3日、17日(図書室)	午前9時30分～12時
将棋クラブ	3日、17日(講習室)	午前9時30分～午後4時
軽スポーツクラブ	3日、17日(大ホール)	午後1時30分～4時
書道クラブ	10日、24日(図書室)	午前9時30分～12時
俳句クラブ	4日、18日(倶楽部)	午前9時30分～12時
表具クラブ	11日、25日(図書室)	午後1時～4時
民謡クラブ	5日、19日(大ホール)	午前10時～12時
園芸クラブ	12日、26日(農園)	午後1時～4時
盆踊りクラブ	13日、27日(農園)	午後1時～4時

# 青少年の豊かな心を育てよう

いまの子供たちは、物に恵まれた社会に育ち、飢えを知らない世代といわれています。

しかし、その一方で、この社会が作り出した教育しついでにさまざまな「マイナス面」が目立ってきています。

「いい中学、いい高校、大学へ」といった教育に対する過熱、急激な都市化などによる心の荒廃や非行の増大、さらに学生が実社会に出たがらない、いわゆるモラトリアム現象。現代は、青少年の人間形成にと

って好ましくない状況が多いといえます。いくら物に恵まれ、社会が豊かなとしても、それがそのまま心の豊かさにはつながらない。このことをもう一度確認し、新しい時代にふさわしい教育のあり方を見極め、実践していくことが大切です。

子供たちの健全な成長にとって大切なのは、基本的な生活習慣が身についていることが大切で、



## 8月1日は「水の日」です 水の週間 8月1日～7日

水を大切に

夏です。どうしても水をたくさん使う季節です。夏場は湯水の時期。

私たちが日頃から水のむだ使いをなくすことがなによりも大切なことです。

ひとりひとりの小さな心がけで節水にご協力ください。

ることで、社会生活に適応していくために欠かせない基本的なものの考え方、道徳に基づいた行動の仕方、こうした基本的な生活習慣は、家庭をはじめ友達や社会の中で自然と身につけていくものといえます。

### 基本的な生活習慣を身につけさせるために

▼あいきつ  
「おはよう」「ただいま」「おやすみなさい」など家族どうしでのあいきつができるようにする。また、「あいきつ通り」「あいきつ広場」を利用したり、山歩きなどの機会を利用して見知らぬ人にもあいきつや



父親不在とか父権失墜とかいわれて、家庭の中で父親のあり方が論じられています。父親にとって非常に居心地のいい家庭であれば、帰宅するの気が重く、独身時代がなつかしく思われるような家庭もあり

居心地というの主観的なものです。晩酌・テレビ風呂がありさえすれば満足という人もあるでしょう。

ものを粗末にするなど、基本的な生活習慣が身につけていない子供たちが増えています。こうした事実を考えると子供たちの成長課題として基本的な生活習慣の養成を位置づける必要があるといえるでしょう。

▼時間の励行  
帰宅時間や寝る時間など約束の時間が守れるようにする。

▼思いやり  
相手の立場が尊重できるようにする。

▼公聴心  
廃物で何かをつくるなどして、自分の物に限らず、公共の物を大切にすることを身につけさせる。

### 父親にとつて 居心地のいい家庭

じさせる基本的な条件はあると思います。それは自分が家族に受け入れられ、期待され、大切にされていると思えるかどうかということです。妻や子供から頼りにされ、愛されているかど

うかということ。『あつ、お父さんが帰ってきた』と子供が歓声をあげて出迎えば、父親は疲れも忘れてしまおうでしょう。父親が不在のとき、母親が父親のことをどう話すか

#### 大輪朝顔展示会

八月十四～十六日  
亀田朝顔同好会の方々が丹精をこめた大輪朝顔展示会が開かれます。  
とき：八月十四日～十六日 午前九時～午後二時  
ところ：第四銀行亀田支店前  
〇即売会もやります。

## 随想

### 「徒然なるままに」

### 我が釣り日誌

本町一 佐藤 順作

私は、買求めた入門書に依る所がで、初めて知ることの多さと、またその面白さにすっかり魅せられてしまった。

一口に川釣りと言っても上流、中流、下流、河口、湖、沼などに区分され、そこに住む魚の種類が違われれば、おのずと釣り方も違ってくる。最初の目標を最も一般的な鮎(マブナ)釣りと決め、私の釣り日誌が始まった。初めは本を見ての仕掛け作り。素人の私にはこれすらなかなか容易ではない。次に大漁を狙うための秘けつをしっかりと心に刻みつける。

朝起きて、まず空を眺めることが日課となった。天気の良い日はすぐ準備にとりかかり、竿を背負い場所を決めると出発する。

〇月×日 不調、収獲三匹  
〇月△日 大漁、三十四匹  
前日または、その日の天候、場所などにより獲物の数はこれほどにも違う。そんなある日、昨年十二

と諦めかけた頃、顔見知りではあったが一度も話をしたことのない人が、網を持って応援にきてくれたのである。網で上げられた魚と釣り人同志の心のふれあいを見た私は、ホッと安堵のため息をついた。

釣り上げた魚は一尺余りの鯉であった。ミミズの餌では鯉は滅多に釣れるものではないと聞いていたため嬉しさもひとしお。

その後二時間ほどの間に大小合わせて十五匹位の鮎を釣り上げた。鮎を逃がしてやり、先の大物の鯉を土産に家路に着いた。

我が家の池に放した堂々たる鯉が、静かに水中を泳ぐ姿を見て一人満足し、会う人ごとに嬉しさを伝える私であった。

残念ではあったが雪の降らぬうちにと思い、一週間後子供と二人がかりで記念の魚拓をとり、川に放してやった。更に大きく逞しくなって、再び私の竿の前に姿を現わしてくれよと折りつつ。

兼好きながらに背空の下徒然なるままに水面に向える今の自分を、これも健康の賜と感謝する今日この頃である。

遅まきながら更にたくさんんことに興味をのびし、心豊かな生活を送って行きたいものと願っている。

## 俳句

亀田俳句会

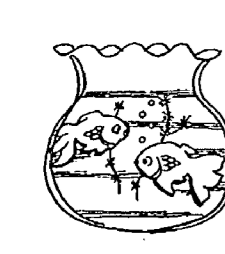
鮎釣の菅笠に刺す控え針  
梅雨晴て人の心も晴てよし  
梅雨晴れの弥彦山見て袋掛け  
ここに住み三百年の大夏木  
緑蔭下一直線や陽の洩る、  
田の面を一日なでて田草取  
梅雨じりめせし線香や忌を修す  
妻の笠やがて案山子に被せなん  
牛蛙鳴くばかりなる蚊火の宿  
菅笠の紐結う煩の美しき  
星は恋して牛蛙ボウくと  
螢火に遠くネオンの灯を重ね  
父に似し二人の娘星祭  
我が流に筆の稽古や走り梅雨  
東京の婿も素裸泥鰌汁  
編笠を今更深く古女房

## 短歌

岩瀬 房枝  
梅雨晴の青田を煌めく風渡り  
浮ぶ白雲夏の夢招ぶ  
小出 武  
クラス会の案内電話そのあとに死者告げられてしばし黙しぬ  
坂爪 ナツ  
悔いくつ抱きし儘に朽ちる  
吾か紫陽花の前に黙し佇ち  
おり  
夫が育てし撫子供う仏壇に  
法修水子亡き児の戒名  
梅雨時の夜も重々と雲あれ  
ば今宵の月は半分は照る

## 町民テニス大会

期日：八月二十一日(日)  
午前九時  
会場：亀田コート(軟式)  
会場：亀田コート(軟式)  
佐々木コート(硬式)  
試合  
〇軟式はダブルスだけ(申し込み込みで六百円)  
〇硬式はシングルス、ダブルス、両種目出場できます(シングルス四百円、ペアで八百円)  
申し込み：八月十七日まで  
に教育委員会、公民館、佐々木スポーツ店、佐々木テニスコートへ申し込み金を添えて申し込みください。



### 水道局からのお願い

水道局では、領収通知業務を次のように変更します。

▽領収通知の変更  
領収通知を郵送でお知らせしていましたが、九月の検針時から、検針員が届けます。

# 保健課8月の日程

日	曜	時 間	実 施 内 容	該 当	会 場
5	金	午後1:00 ~1:30受付	1歳半児歯科健診	56年12月生まれ 57年1月生まれ	町民館 会館
9	火	午後1:30 ~2:30	1歳半児健診	57年2月生まれ アンケートをお持ち ください	〃
11	木	〃	4ヵ月児健診	58年4月生まれ アンケートをお持ち ください	〃
17	水	午前9:30 ~11:00	健康相談	乳幼児家族計画 糖尿病	〃
〃	〃	午後1:00 開始	母親学級 (1回目)	58年7月中に届 出した妊婦及び 希望者	〃
〃	〃	午後1:30 開始	離乳食講習会	58年3月生まれ	〃
18	木	午前9:30 ~午後2:00	婦人検診	申込者に個人通 知	〃
19	金	〃	〃	〃	〃
24	水	午後1:20 開始	母親学級 (2回目)	1回目終了者及 び希望者	〃
29	月	午前9:30 ~午後2:00	婦人検診	申込者に個人通 知	〃

婦人検診については、混雑を避けるため、個人通知により地区別に日時を指定しましたが、都合の悪い方は、3日間のうち都合のよい日においでください。

## 8月の健康相談日程

日	曜	時 間	実 施 内 容	該 当	会 場
12	金	午前9:30 ~12:00	健康相談	40歳以上の希望者	老人福 祉セン ター
24	水	〃	〃	〃	〃

健康手帳のある方はご持参ください。

氏名	住所	区
(丸山) 本間 恭子(透)	中島一	51区
(入倉) 下部 悦永(直子)	城山四	49区
(中澤) 邦子(篤)	丸 湯	47区
(佐々木) 洋子(源)	早 通	43区
(窪田) 恵子(敏)	早 苗	38区
(黒崎) 恵子(二)	曙 町	32区
(石原) 美江子(久)	曙 町	31区
(平山) 久男(正)	水 道	30区
(種浦) 正敏(子)	東 町	29区
(佐藤) 洋文(代)	東 町	29区
(井浦) 美代子(文)	東 町	29区
(佐藤) 千秋(裕)	四ツ興野	23区
(田村) 恵久美(治)	萩 曾	23区
(鳥山) 一春(佳)	元 町	20区
(佐藤) 千栄子(徹)	元 町	20区
(若槻) 美栄子(博)	本 町	5区
婚姻した人	世帯主	町名

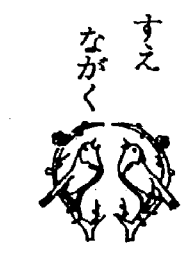
氏名	住所	区
丸田 榮吉(均)	西 町	52区
圓山 幸吉(均)	長 通	46区
武田 直江(均)	早 野	43区
笠原 直江(均)	茅 野	41区
山田 十一郎(均)	所 島	38区
塚本 キミイ(均)	城 山	37区
西山 ムメ(均)	砂 岡	36区
佐藤 久恵(均)	袋 津	33区
佐藤 要治(均)	袋 津	32区
石本 末吉(均)	袋 津	30区
田邊 敏二(均)	萩 曾	28区
五十嵐 市平(均)	元 町	23区
島山 キヨノ(均)	東 本	20区
渡邊 吉男(均)	西 町	9区
栗林 稔(均)	東 本	3区
小山 ヨネ(均)	東 船	1区

**役場 お盆の執務時間**  
八月十五日(月)と十六日(火)は、午後から休みに なります。  
役場にご用のある方は、できるだけ午前中にお願ひ します。緊急の場合は宿直 員に申し出てください。  
♡ごみの収集は平常どおり 行います。  
♡し尿の汲み取りは八月十 五日、十六日の二日間は 休みます。  
全国戦没者追悼式が八月 十五日、日本武道館で行わ れます。  
**戦没者追悼式**  
**正午に黙とうを**

すこやかに (6月届出)

氏名	住所	区
悠以子	岩瀬 耕一	船戸山二
万里子	山田 昭雄	船戸山一
祐二	大坂 吉一	四ツ興野二
山華	木了 孝衛	水道町二
美里	荒木 卓史	水道町四
直樹	吉村 由晴	稲葉一
達樹	岩村 陽樹	所島一
淳	斎藤 利通	諏訪二
祐子	田邊 二郎	本町三
哲央	山口 雄二	東船場二
(五月生まれ) 保護者		町名

氏名	住所	区
宏典	高桑 隆治	旭 四
晋	荒川 昭	西 三
優希	伊藤 純二	中 五
重希子	斎藤 昭男	城 四
拓未	小林 福栄	城 四
貴裕	関川 行雄	茅 野
健之	湯浅 泰典	所 島
貴洋	塚本 義雄	所 島
裕也	田鹿 紀之	砂 岡
雅樹	上村 秀行	砂 岡
斎藤 文護	斎藤 文護	砂 岡



**休館日**  
町民会館  
☎073-780-800  
老人福祉センター  
☎073-500-000番  
八月七日(日)  
八月十三日(土)  
八月十四日(日)  
八月十五日(日)  
八月十六日(月)  
八月二十一日(日)  
八月二十九日(月)

**8月の休日当番医院**  
(午前9時から午後5時まで)  
7日…藤崎医院(本町3) ☎81-3072  
14日…押木医院(本町4) ☎81-2052  
15日…堀医院(船戸山4) ☎82-3031  
16日…高橋耳鼻科(元町3) ☎81-5840  
21日…阿部医院(新明町5) ☎81-2045  
28日…高橋医院(城山1) ☎81-2970  
亀田第一病院(西町2) ☎82-3111  
当直医在院、緊急を要する場合診察に応じます。

ふくめい  
高野みゆき(正紀) ミチ子 大月一 53区  
坂上真由均 均 大月一 53区