



広報

かめだ

6/15

No.285

毎月1日・15日発行

□発行 新潟県亀田町役場 電話2-11164

□編集 企画課



5.6年男子の騎馬戦

—とじて保存しましょう—

スポーツシーズン

小学校の運動会

子どもたちが、胸をおどらせ待ちに待った運動会が6月5日、亀小、東小、西小の各小学校で盛大に行われました。

真夏を思わせる暑さのなか、亀田小では午前9時から国旗を先頭

に校旗・優勝旗をかけた、全校児童710人の力強く堂々とした入場行進です。

開会式で川瀬校長が、「練習してきた成果を力いっぱい出しきって最後までがんばってください。」とあいさつ。

そのあと、競技種目に入り、50m走・70m走、騎馬戦、大玉送りなど楽しいゲームもあり、児童たちの「フレイフレイ紅組」「まけるな黄組」「ガンバレ緑組」の応援を背にハッスルする姿が見られました。

また、一般席には多くの保護者がつめかけ、わが子の奮闘に盛んな拍手を贈っていました。

- 2頁・六月二十六日
参議院議員通常選挙
角木さん功労者表彰
新潟県母子愛育会
- 3頁・七月は愛の血液助け
合い運動
- ・交通ルールとマナー
を守ろう
- ・自転車の交通安全教室
- 4頁・納税にご協力を
成協議会結成
- ・十七区青少年健全育
成協議会結成
- ・亀田東小・旧袋津小
創立記念事業のお知らせ
- 5頁・随想、上越新幹線
・俳句、短歌
- 6頁・ゴミの出し方
・もう一度点検を
・水稲共同防除のお知らせ

おもな
記事

人口のうごき

世帯数7,393(+19) 58.6.1現在

区分	人口	出生	死亡	転入	転出
総数	28,126(+48)	31	9	84	58
男	13,710(+28)	18	6	43	27
女	14,416(+20)	13	3	41	31

住民登録人口 ()は前月比

交通ルールとマナーを守ろう

自転車の交通安全教室



自転車のしくみを教わる子どもたち

悲惨な交通事故をなくすには、ドライバーも歩行者も自転車利用者も正しい交通ルールとマナーを習得することが大切です。

五月二十八日、午前九時三十分から東小学校グラウンドで交通安全教室が開催されました。

ダミーによるとび出し実験をみたあと、小学校三年生を対象とした「自転車の正しい乗り方教室」の実地訓練が行われました。

グラウンドのコースで交通巡視員のお姉さんから、右左折の合図の仕方や自転



ダミーによるとび出し実験

車のしくみ、交差点の渡り方などの指導をうけました。

そのあと、交通指導員のおじさんやPTAのお母さんが指導に立っているコースを法則にしたがって上手に走りました。

最近、いかにも税務署員らしい態度で税に関する出版物を売り付けたり、入会金や研修会費あるいは購読料を要求する悪質な出版社のセールスマンが行っています。

税務署では、出版物の訪問販売は行っていませんし、税務署員が納税者のお宅や会社に伺うときには、必ず身分証明書を持っています。「おかしいな？」と思ったら、代金を支払う前に先ず所轄の税務署へ問い合わせてください。

にせ税務署員にご注意を

六月は町県民税の納期です

昭和五十八年度の町県民税の納税通知書を納税者の皆さんへ、六月十五日に郵送しましたので、納期限までに納入ください。よろしくお願いたします。

また、お勤めの方は、職場で六月から来年の五月まで、分割で源泉徴収されていますのでご了承ください。

なお、納期前納入には、定められた報奨金が交付されますので、六月三十日まで一年分まとめて納入された場合のみ、納税通知書に記入された報奨金の差引額を納めていただきます。

ゆうあい号がきます

六月は町県民税の納期です

昭和五十八年度の町県民税の納税通知書を納税者の皆さんへ、六月十五日に郵送しましたので、納期限までに納入ください。よろしくお願いたします。

また、お勤めの方は、職場で六月から来年の五月まで、分割で源泉徴収されていますのでご了承ください。

なお、納期前納入には、定められた報奨金が交付されますので、六月三十日まで一年分まとめて納入された場合のみ、納税通知書に記入された報奨金の差引額を納めていただきます。



献血したことがありますか。七月、これから暑い夏を迎えようとするこの時期に、献血をすれば、健康であること、それは、健康であること、です。献血の前には、健康状態を調べる必要があります。

お医者さんが健康状態を調べるのはこのためです。ですから、献血できることはあなたが健康であることの一つの目安となります。

さらに、献血した人には血液に含まれている①タンパク②コレステロールなど六つの項目の検査結果を教えてください。この結果を献血したときにもらったカードにそのつど記入しておけば、自分の健康状態がある程度は分かります。つまり、

健康管理にも役立つ献血

悲しいことに、健康状態を調べるのはこのためです。ですから、献血できることはあなたが健康であることの一つの目安となります。

さらに、献血した人には血液に含まれている①タンパク②コレステロールなど六つの項目の検査結果を教えてください。この結果を献血したときにもらったカードにそのつど記入しておけば、自分の健康状態がある程度は分かります。つまり、

愛の血液助け合い運動 月間です

あなたの「気持」を困っている人に七月は

まじろの二〇〇cc

献血するのは二〇〇cc牛乳びんど約一本分です。この二〇〇ccというのはさほど多い量ではありません。一回の献血量は、アメリカ合衆国で、普通四五〇cc、お隣の韓国では三二〇ccです。

気持が通うあの人に二〇〇cc

献血された血は、赤血球白血球、血小板など成分ごとに使われます。つまり、ある人には赤血球、他の人には血小板だけという具合に、あなたの二〇〇ccが二、三人の患者さんの体に通うのです。

ゆうあい号がきます

とき：七月十九日(火) 午前十時～正午、午後一時～三時三十分

ところ：亀田製菓

投票区別登録者数 昭和58年6月2日現在

投票区	投票所	名簿登録者数	関係する区域
第1投票区	亀田第1保育園	2,523人	6.7.8.9.10.18.19.20.24.26.48区
第2投票区	亀田第2保育園	2,869	11.12.14.15.16.17.54区
第3投票区	亀田町町民会館	1,974	21.22.23.25.39区
第4投票区	亀田第3保育園	2,195	27.28.29.30.31.37区
第5投票区	日本栄徳寺保育園	1,797	36.40.41.42.49.50区
第6投票区	早通小学校	1,523	43.44.45.46.47.57区
第7投票区	亀田第4保育園	2,870	1.2.3.4.5.13.52.53区
第8投票区	袋津保育園	1,932	32.33.34.35区
第9投票区	亀田第5保育園	1,094	51区
第10投票区	亀田西小学校	1,028	38.55.56区
合計		19,805	



責任のある一票を

不在者投票

参議院議員通常選挙 (六月三日公示日から投票日の前日まで)

止むをえない用事で旅行または、お産や病氣などのため投票日に投票所へ行けない方は、不在者投票ができます。

このたびの選挙は、六月一日が登録基準日で、三月(三月一日)以前に住民登録の届出をされた方は、本町に選挙権があります。

参議院議員通常選挙 (六月三日公示日から投票日の前日まで)

止むをえない用事で旅行または、お産や病氣などのため投票日に投票所へ行けない方は、不在者投票ができます。

このたびの選挙は、六月一日が登録基準日で、三月(三月一日)以前に住民登録の届出をされた方は、本町に選挙権があります。

選挙区 (地方区) ← 投票方法が違います。 → 比例代表 (全国区)

政党内を書く

候補者名を書く

参議院選挙

今までの参議院地方区選挙は「選挙区選出議員の選挙」と名前が変わりました。しかし投票方法などは今までどおりです。支持する候補者を選んで、個人に投票してください。

選挙について、分からないことがありましたら、選挙管理委員会にお尋ねください。

国民年金保険料 免除の手続きはお早めに

国民年金には、当然加入しなければならぬ人で、保険料を納めることが困難な場合に、保険料が免除される制度があります。

(一)失業して所得がない。

(二)風水害で被害を受けた(家計が苦しい)などの事情で、今年はどうも(国民年金の)保険料を納められないという場合、

「追納」とは、免除をうけたら十年以内であれば、その当時の保険料額でさかのぼって納めることができる独自の制度です。

免除をうけた人は、生活にゆとりができたなら、ぜひ「追納」するよう心がけましょう。

角木さん、功労者表彰

新潟県母子愛育会

五月二十五日、新潟県民会館で、母子愛育会新潟県大会が開催され、その席上角木照子さん(中島一丁目)が母子愛育会新潟県支部長表彰を受けられました。

角木さんは、昭和四十九年より、町母子愛育会理事として、また昭和五十一年からは副会長として、すこやかな母子、明るい家庭づくり運動に積極的に活躍されています。

また、母子保健推進員として、婚前学級、各種検診へのすすめなど地区のよき相談相手、家庭と町とのパイプ役として活躍。このたびの表彰は、母子保健の向上に努められたことによるものです。

そんなとき住所と名前を登録しておけば、最寄りの場所を教えてください。採血車を見てから献血する、それを一歩進め「献血者登録」で予約してはいかがですか。

大学卒 警察官の採用試験

五十九年四月に採用される大学卒警察官の採用試験が次のとおり行われます。

◇受付期間：八月一日まで

◇第一次試験：八月七日(日) 新潟市

◇第二次試験：八月下旬 新潟市

◇採用予定人員：五十五人 (新潟県警察官)

◇受験資格：昭和三十一年四月二日から昭和三十七年四月一日までに生まれた男子で、大学を卒業した者と、卒業見込みの者

※詳しいことは、警察署、派出所にお問い合わせください。

職業訓練指導員 試験のお知らせ

昭和五十八年度職業訓練指導員試験が次のとおり行われます。

◇試験日：七月二十四日(日)

◇申請受付期間：六月十八日(土)まで

◇提出場所：県商工労働部 ※お問い合わせは、県商工労働部職業訓練課 (電話四五五一～内線三三九四)へおたずねください。

子どもたちの健全育成は地域の責任

17区青少年健全育成協議会結成

最近のマスコミに青少年の非行、とくに中学生を中心とした暴力事件が報じられない日はありません。とくに子どもたちの非行はいちだんと低年齢化し、悪質化しており、とくに憂慮されることは悪いこと意識が希薄になっており平気で非行を犯していることで、町でも町民会議やPTAなどが必死で対策を行っておりますがこれといった効果はありません。

そんな折、十七区青少年健全育成協議会（伊藤文護会長）が結成され関係者は熱い期待をこめて見ております。

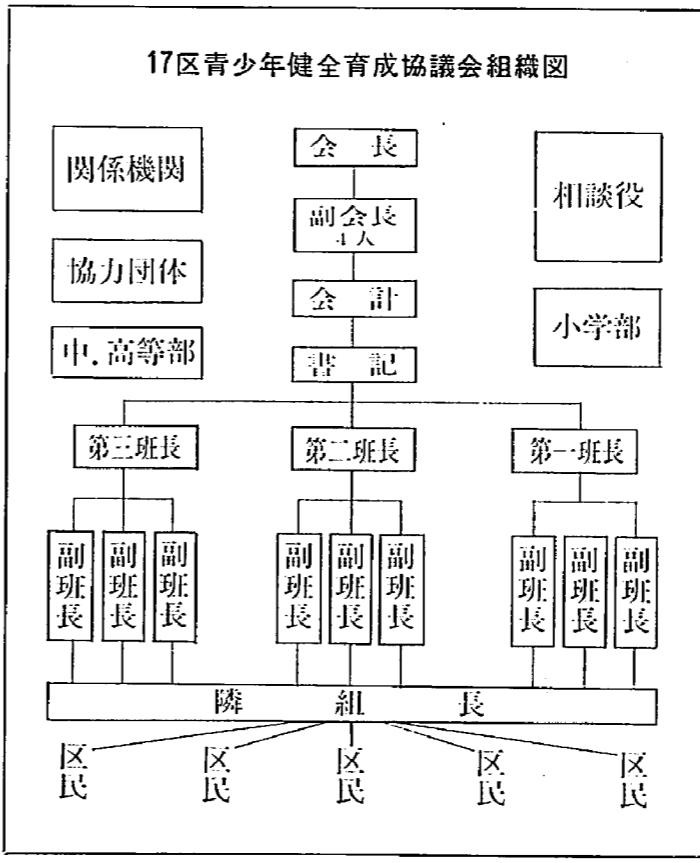
組織は全区民が参加し、

〇優れた心をつなぎ
〇育てよう
〇親子で歩こう
〇心の対話
〇思いやりの心

地域の子どもは、地域で育成しよう、標語ポスターを募集し呼びかけを行ってまいります。

町民会議では、各区から推せんされた育成指導員を中心とした組織づくりを進めていますが、十七区育成協議会のような地域組織が各地にできることを期待しております。

標語
（十七区民より募集、二百点くらいの応募あり）
〇親子で歩こう
〇育てよう
〇心の対話
〇思いやりの心
〇優れた心をつなぎ



大きな愛の花を育てよう
〇非行の芽、まさか、もしやで、摘みとろう

町PTA研究会集會
亀田町PTA連絡協議会（会長亀中植村義徳）では依然としてやまぬ少年非行に對して、PTAの組織をあげて取り組むこととしていますが、このたび会員の共通理解を得るとともに子どもたちの心を理解し、その対応について研修しよう、との日程で研修会を行うことになりました。

子どもたちの非行は、単

に学校や家庭だけの問題ではなく、亀田町全体の問題です。この研修会に町民のみならず方からの参加も呼びかけておりますのでぜひおいでください。

〇とき：六月二十五日（土）午後一時から
〇ところ：亀田町町民会館
研修主題：子どもの成長とそとの導き方
講演「子どもの成長とその背景について」
新潟県立教育センター
指導主事 佐藤寿男先生
なお、小グループに分れて話し合いも予定してあります。

亀田東小創立二十周年 旧袋津小創立百周年 記念事業のお知らせ

亀田東小学校は、昭和三十八年九月一日校区住民の長い間の念願でありました新校舎の完成で「袋津小学校」が「亀田東小学校」と改称され踏足しました。そして今年で二十周年を迎えることになりました。

また、前身の袋津小学校は明治三十七年七月に開校され今年で百周年を迎えることになりました。

創立二十周年、また創立百周年という記念すべきこのときにあたり、二十一世紀にむかって育つ子どもたち

のため、また先人の偉業をしのび今後の亀田東小学校の発展を願って、町の助成と校区住民のご芳志をいただき記念事業を催します

一、記念式典・祝賀会
昭和五十八年九月二十二日

二、校旗の新調

三、記念誌の発行

三、中庭整備、バックネットの設置

四、児童への記念品配布等

記念式典には、卒業生多数のご参加をお待ちしております。

新潟市のベッドタウンとして、人口が増え続けている亀田町では、住宅用地の開発が進められています。しかし三分の一程度は住宅が建たず畑などに利用されたり、空地のままになっています。

住宅街の中にあつて管理のできない野放しの空地に、雑草が生い茂り、野ネズミ、蚊、ハエなどの発生源となっています。

住宅街の環境を美しく保つために、空地の所有者は繁茂した雑草を刈取り、近隣の生活環境を悪化させず、適正管理に努めるようご協力をお願いします。

秘密は守られます
人権擁護委員会
ご利用ください

六月一日は人権擁護委員会法が施行された日です。
昭和二十四年に人権擁護法が施行され、国民の基本的な人権を擁護し見守る、民間人による人権の番人の機関が誕生したのです。これが人権擁護委員会制度の始まりです。

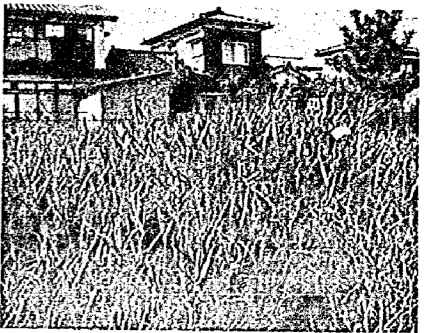
亀田町には町長から推薦されて、法務大臣が委嘱し

た次の人権擁護委員会の方がおられます。
相談は無料で、秘密は守られますのでお気軽にご相談ください。

〇飯村 孝善
亀田町諏訪三丁目六一五
〇高橋 朋幸
亀田町早通九五九
〇荒井 甚蔵
亀田町東本町五丁目一一
〇例三〇七

荒れ放題

住宅用地の適正管理を



雑草が生い茂り、野ネズミ、蚊、ハエなどの発生源となっています。住宅街の環境を美しく保つために、空地の所有者は繁茂した雑草を刈取り、近隣の生活環境を悪化させず、適正管理に努めるようご協力をお願いします。

随想

上越新幹線 ①

東本町四
医師 高橋 博

数は、なんと二十二か所になつてはいるではないか。私が克明に記録した七つのトンネルのうちの一つ、浦佐〜越後湯沢間のごときは長短十個のトンネルの集合になつてはいる。そこで、資料を提供してくれた方にもう一度質問したところ、鉄道広報の電話番号を覚えてくれたので、電話で次のことを確かめた。

近接しているトンネルは

それぞれ、スノーシェルターで連結され、その天井はいかなる積雪、雪崩にも耐えるよう頑丈に作つてあるから安心してよいが、車中から見れば連結されている部分はいくつであらうと、一つのトンネルに見えるわけであるという。

私は表を作図し、全体を概観してみた。

上越新幹線では、新潟県から群馬県に亘る山岳地帯

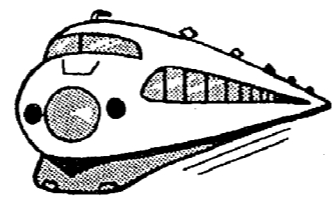
は、ほとんどトンネルになつていて、そのトンネル群とトンネル群との間に、浦佐越後湯沢、上毛高原駅がそれぞれ、ちょっと地表に顔をだして、スキーと観光客、土地の人の利便をはかつてはいる。

列車がこれなどの駅に停車しない時に、車中から見ていると、トンネルを出ると明るくなり、何か駅らしい建物があり、ちょっと景色が見えたかと思うと、すぐ次のトンネルへ入つてしまふ。あつという間のことである。

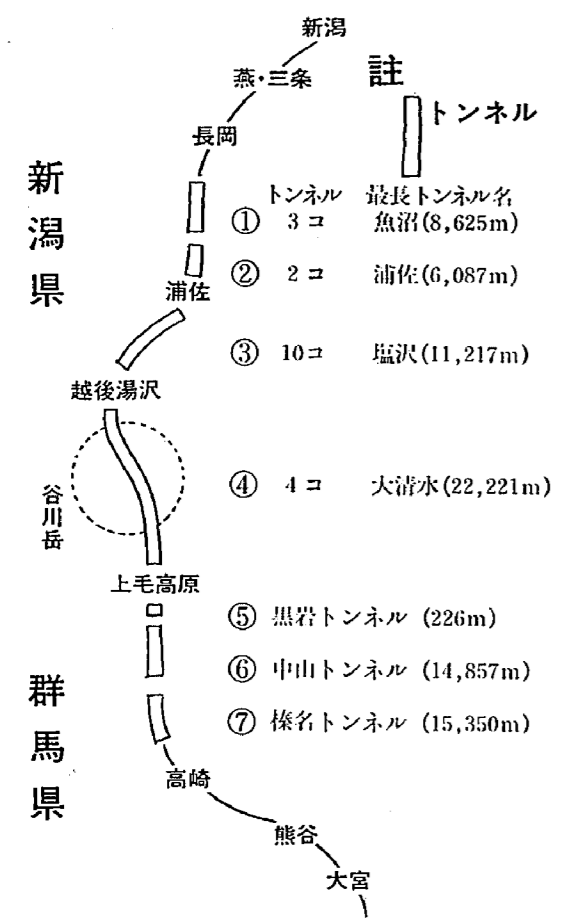
大清水は、トンネル④の北側にあつて、県境に跨がっている谷川岳を貫通する新潟から乗車し、すべてトンネル群①〜⑦を出た時には、群馬県南部、高崎

に近く、関東平野の北端に達し、なじみの深い沼田の町は、はるかかたに存在する。

私は①から④までは、それぞれ複合トンネルと規定し、上越新幹線のトンネルは、合計七つ、①魚沼トンネル群、②浦佐トンネル群、③塩沢トンネル群、④大清水トンネル群と呼びたい。次号につづきます。



上越新幹線



俳句

川柳

心足る日の竹落葉ひら〜と
菜殻焼く匂は昏れて高かりし
熱き茶をすゝり梅雨寒かこちあひ
腰少し曲りし姉や菜種刈る
アカンヤの花に夜来の雨上り
雨強し金雀枝の黄をしたたらし
サンガラスはぶしいつもの笑顔かな
鉢植のバセリ薔ぎ夏に入る
葱坊主揺れつゝ虹を遊ばせて
雨風の治まりきたる新樹かな
喃といふ静けさに画架を組む

長谷川耕畝
永松 西瓜
高橋 向山
高橋 ムツ
佐藤 妙子
五十嵐みつ子
山田フミ子
熊倉 静子
竹矢 好子
田村 和子
村尾 ひな

負けて来てもう一度泣く母の膝
畑から声掛けられて芋貰う

圓山 二泉

短歌

齋藤 甚作
胎重ね繚乱に飛ぶ蜜蜂の目に
映り来て往時を偲ぶ

大塚 ヨネ
漂泊に似たる人の世死ぬ日
まで重く負ひゆくかなしみの荷を

坂爪 ナツ
叫びゆく候補者の声は入り
乱れ流るる川面にこだまし
行く

鈴木 ハナ
透明に水を張られて暗るる
日を田は輝ける空を映せり

齋藤 吉江
素気なく帰せし事を少し悔
ゆ子連れて神を売り来し女
今宵は

高橋 ヒロ
灯を消して障子にゆれる木
の葉末見つつ眠らむ月ある

坂井 三作
満開の櫻の梢に來たる鳩こ
の世はうつろと唄ひ始むる

ゴミの出し方 もう一度点検を



ゴミの水分をよくきって

町では、ゴミの分別収集
およびゴミの正しい出し方
を町民のみなさんに呼びか
けています。
これから、気温が上昇し
悪臭やハエの発生原因とな
りますので十分に気をつけ
てください。

次の点にみなさんのご協
力をお願いします。

ゴミの出し方

燃えるゴミと燃えないゴ
ミの分別をよくしましょう
▽ゴミ袋の口をしつかり結

- ▽燃えるゴミと燃えないゴ
ミの分別をよくしましょう
- ▽ゴミ袋の口をしつかり結
んでください。
- ▽指定日以外には出さない
てください。
- ▽指定日の朝八時までに
出してください。
- ▽ゴミステーションの中
には、不燃物を出せない所
がありますので注意して
ください。
- ▽燃えないゴミに出す
パイプ・雨ドレは、短く切
って出してください。
- ▽タイヤおよび危険物は
集めたいしません。
- ▽柱や木の枝は短く(八〇
センチ以内)切り、束ねて
出してください。
- ▽燃えないゴミの日には、
空ビン・ガラス類(鏡・螢
光灯・電球・せともの類を
除く)を絶対に出さないで
ください。
- ▽ゴミ収集の終わったステ
ーションは、各所で責任を
持つて清掃および粉剤など
による消毒を行ってください

空ビンの出し方

- ▽指定された空ビンステ
ーションへ毎月十日(一・二
月は除く)の朝八時までに
出してください。他のステ
ーションには絶対に出さな
いでください。
- ▽ビンの中身は出して
ください。
- ▽こわれたビンと板ガラス
は性質が違いますので、区
分けしたダンボール箱など
に入れ、ヒモでしばって
ください。
- ▽空ビン・ガラス以外の物
をまぜて出さないで
ください。

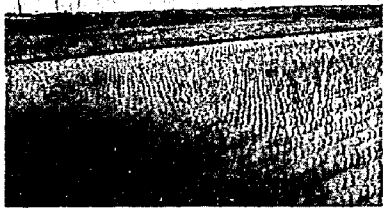
善意のご寄付

ありがとうございます
ございませす

◆故渡辺昇さんのご遺族の
渡辺フミさん(本町二丁目
二一九)から社会福祉協
会に寄付金をいただきました
◆故田中五三郎さんのご遺
族の田中重郎さん(東船場
二丁目四二九)から社会
福祉のために、町社会福
祉協議会に寄付金をいた
だきました。

水稲共同防除のお知らせ

亀田町農
業共済組合
では水稲の
病害虫防除
作業の効率
化と、農薬
の毒性、残
留性などの
問題を解決
するため、
低毒性でし
かも残留性
の少ない農
薬を使用し
て効率的に
防除を行っ
ています。
本年も大型機械による共
同防除を次の日程でいっ
せいに実施しますので、こ
の作業中、防除区域に近い
家の危害防止のため窓をし
めるなどご理解とご協力を
お願いします。
▽共同防除地区
丸瀧・長瀧・上早通・中
早通・下早通・泥瀧・袋
津・所島・砂崩・城山・
鵜ノ子
▽防除時期
一回目：六月二十日ころ
二回目：七月十日ころ



鵜ノ子地区



六月には県土木事務所を
中心に、ゴミの不法投棄の
パトロール、清掃、除草な
どが行われますのでご協
力をお願いします。

川や海岸を きれいに しましょう

※空きカンのポイ捨てを
防止するため、家庭外
において生じた空
きカンは捨てないで、
持ち帰るようにして
ください。

六月は河川、海岸愛護月
間です。
「川は心のふるさと」と
いわれるように、すきとお
った水や魚の遊ぶ川は私
たちの心のやすらぎの場
であるとともに、大切な
資源でもあります。

子どもの心を 育てる講演会

とき：六月十八日(土)
午後一時から三時まで
ところ：町民会館大ホ
ール

テーマ：「子どもの心を
育てる」
講師：お茶の水女子大
学 教授 医学博士
田口恒夫先生

※入場は無料ですのでお
気軽においでください。

消費生活 家庭学習通信講座

消費生活センターでは
消費者の学習の一助とし
て家庭学習講座を実施し
ています。
仕事を持っている人、ま
たは、家庭の都合で外出
困難の消費者で講座を受
けたい方は、実施要領を
送りますので申し込み
ください。

作業停電 時間の変更

六月一日号でお知らせ
しました六月二十日の作
業停電時間が次のよう
に変更になりました。
・六月二十日(月)
午後一時三十分から五
時まで
元町五丁目：全部
城所一丁目、二丁目、
元町二丁目、三丁目：一部

古紙の回収結果 (五月二十日分)

新聞 五、八四〇
雑誌 六四、二四〇
二〇、〇九〇
ダンボール 二、八七〇
計 一〇、四五〇
九、六六〇
九四、七八〇

休日当番医院
午前9時から午後5時まで

6月19日…松原医院(本町2) ☎81-2243

26日…宮腰医院(本町2) ☎81-2253

7月3日…高橋医院(東本町4) ☎81-2062

亀田第一病院(西町2) ☎82-3111
当直医在院、緊急を要する場合
診療に応じます。

▽申し込み場所：役場産業課
へ(内線四一番)
▽締め切り：六月二十五日(土)まで