



おかめだ

6 / 1

No.284

毎月1日・15日発行

発行 新潟県亀田町役場 電話-2111(代)

編集 企画課



早朝のさわやかな空気をすって

—とじて保存しましょう—

さわやか健康ウォーク 歩け歩け運動はじまる

さる5月15日、ことしも恒例の歩け歩け運動が約200人が参加して行われました。おとうさん、おかあさんと一緒にリュックを背負って参加している子どもたちも楽しそうです。

早朝のさわやかな空気の中を約1時間半くらい歩いて朝食会場の第5保育園で味噌汁に舌づつみを打っております。あなたもおにぎりを持参で参加してみたいかがですか。

- ◎6月19日…諏訪神社…手代山…茅野山…日水栄徳寺保育園 (朝食)
- ◎7月17日…諏訪神社…北山…駒込…砂崩…第3保育園 (朝食)
- ◎9月18日…諏訪神社…ゆきよし跨線橋…亀田公園…第2保育園 (朝食)
- ◎10月16日…諏訪神社…元町…荻曾根…西町…第4保育園 (朝食)

- 8頁・老人福祉大会
・六月母と子の健康
- 7頁・随想、白球を追って
・短歌、俳句
- 6頁・青少年の豊かな心を
育てよう
- 5頁・児童手当現況届は二
十日までに
・亀中ソロボン全国大
会に出場
- 4頁・あなたの健康を守る
ために町民健康診断
・食生活改善推進委員
総会
- 3頁・梅雨どきの交通事故
に気をつけましょう
・県警へ「こしかぜ
」で交通安全教室
- 2頁・新しい議会構成きま
る
・昭和五十八年度区長
会議開かる



人口のうごき
世帯数7,374(+15) 58.5.1現在

区分	人	口	出生	死亡	転入	転出
総数	28,078	(-28)	30	20	133	171
男	13,682	(-36)	13	15	63	97
女	14,396	(+8)	17	5	70	74

住民登録人口 ()は前月比

新しい議会構成きまる

常任委員長に 佐藤 厚生 串田 水道 芳賀氏

改選後の町臨時議会が五月九日、十日の二日にわたり役場議場で開催されました。初日の九日、正・副議長の選挙および各常任委員会の構成などを決めました。議会各常任委員会の構成については、総務文教委員に佐藤厚生氏、厚生水道委員に串田水道氏、産業建設委員に芳賀氏、議会運営委員に中林一男氏がそれぞれ選任されました。

- 総務文教委員**
 - 委員長 佐藤 厚生
 - 副委員長 荒井 克夫
 - 委員 小橋 三郎、高橋 佐博、熊木 熊一、藤田 進一、田中義一郎、竹内 一義、土田 又一
- 議会運営委員**
 - 委員長 中林 一男
 - 副委員長 小橋 三郎
 - 委員 佐藤 厚生、串田 水道、芳賀 善一、立川藤二郎、田中義一郎、石沢 昭三
- 産業建設委員**
 - 委員長 芳賀 善一
 - 副委員長 石沢 昭三
 - 委員 三浦 晴敏、長谷川政夫、樋口 昌平、古泉 常作、立川藤二郎、榎並 善一、萩莊 潤一
- 厚生水道委員**
 - 委員長 串田 水道
 - 副委員長 椎谷九二平
 - 委員 武田 武司
- 監査委員**
 - 長谷川政夫
- 議会選出**
 - 長谷川政夫

- 立川藤二郎
- 渡辺次三郎
- 熊木 熊一
- 小野 嘉磨
- 萩莊 潤一
- 藤田 進一
- 土田 又一
- 古泉 常作
- 榎並 善一
- 松沢 秀雄
- 中林 一男
- 本田 克也
- 武田 武司
- 樋口 昌平
- 荒井 克夫
- 高橋 佐博
- 藤田 進一
- 土田 又一
- 古泉 常作
- 榎並 善一

昭和58年度 区長会議開かる



五月十七日、午後一時三十分から町民会館(視聴覚室)において、昭和五十八年度第一回区長会議が開催されました。(写真)

- 二十年勤続者
 - 広島 清一氏 (十区)
- 十五年勤続者
 - 黒井 光夫氏 (三区)
- 十年勤続者
 - 熊木 三郎氏 (九区)
 - 皆川 潤作氏 (二十七区)
- 五年勤続者
 - 今井 茂氏 (十八区)
 - 高野 健吾氏 (二十五区)
 - 古泉 甚衛氏 (三十九区)

6月町議会定例会

6月13日開会の予定

議員

亀田町議会の議員数は、地方自治法によって亀田町の人口に応じて三十人と定められておりますが、町条例によって四人減じ、二十六人となっております。任期は四年です。

正・副議長
議長と副議長は議員の中から選挙によって選ばれます。議長は議会を代表し、議会の中心となつて働くほか、いろいろな方面で活躍します。副議長は議長をたすけたときはその代理をします。

本会議
本会議は、全部の議員が参加して開かれる議会の最高の会議です。議会のすべてのことは、この会議で決めます。

町議会の組織
議長と副議長は議員の中から選挙によって選ばれます。議長は議会を代表し、議会の中心となつて働くほか、いろいろな方面で活躍します。副議長は議長をたすけたときはその代理をします。

常任委員会
町政といつても、いろいろな仕事に分かれていますので、議員もそれぞれ専門を決めて町政のことを調べたり相談します。常任委員会は中心的な働きをするところです。現在、総務文教、産業建設、厚生水道の三つの常任委員会があります。委員の任期は二年です。

議会運営委員会
議会の運営が正しく円滑に行われるよう会議の順序などを決める委員会です。各党派から代表者が出ますので、議会のいろいろな問題についても話し合われます。委員の任期は二年です。

アメリカシロヒトリ 駆除運動

六月一日～九月三十日

樹木の緑をまたたくまに食いつくすアメリカシロヒトリは、六月中旬～七月上旬と、八月上旬～九月上旬の年二回発生します。町では、ことしも町内(区)単位で防除器を貸し出します。薬剤散布を行うときは、危害防止に十分気を付けてください。

- 動力噴霧器
- 高い枝を切るハサミ
- 薬剤(ディブテックス千倍液) 無料です。

申し込みは産業課まで
(内線四一)

※なお、薬剤の残量、空ビンには産業課へ返してください。

梅雨どきの交通事故に 気をつけましょう

六月は梅雨前線の活発化により、長雨とジメジメした高温多湿の季節で肉体的精神的に不快感を覚える月です。

このため、この時期には雨天が直接、間接に原因となつた交通事故が多発しますが、特に死亡事故の発生率が高くなります。

歩行者

- ◎自転車利用者は雨具は明るい色を、特に夜間は気をつけましょう
- ◎雨の日は身軽に行動できるように、こどもにはあまり物を持たせないように

自動車

- ◎雨の日の道路横断、特に夜間は右、左の安全を確かめ、無理な横断はやめましょう。
- ◎こどもやお年寄りの横断には、手を貸すか、一声かけて注意してやりましょう。
- ◎自転車でも右折、右横断するときや交差点に入るときは、一時停止と安全確認を励行しましょう。
- ◎自転車での傘さしは禁止されています。
- ◎全事故の約四十五割が交

差点で発生しています。追突事故、右折時の側面衝突事故、右、左折時の歩行者事故、一時停止、徐行不履行による出会いがしらの衝突事故には特に注意しましょう。

◎自転車乗りを含めてドライバーは、一時停止と徐行、安全確認を励行しましょう。

◎歩行者や自転車利用者は横断歩道や、自転車横断帯を正しく渡りましょう。速度は控え目に、車間距離は普段の二倍に

交通事故無料相談

ご利用ください

交通事故でお困りの方の相談相手として、日本損害保険協会では、専門の相談員が相談に応じています。相談は一切無料ですから遠慮なくご利用ください

▼相談日：平日は午前九時三十分から午後四時三十分(土曜日は正午まで)

▼場所：新潟市本町通七番町一〇八二 興亜火災新潟支店ビル五階、新潟調査事務所内 ☎(〇三三) 四一八五一

6月の交通指導目標

- ◎交差点事故の防止 (横断歩道を正しく渡りましょう)
- ◎自転車の事故防止 (一時停止と安全確認、傘さし運転の禁止)

ただ今から亀田町山の家と名付けます。さる五月十二日新緑に彩られた津川町八ツ田部落は時ならぬにぎわいを見せています。亀田町山の家の開所式が

津川町長、議会、部落民など、また亀田町からは宮腰町長、議会など関係者の参加のもとで行われました。会場にはテレビ局もかけつけいっしょに華やいだ雰囲気になっております。津川町の伊藤町長から亀田町宮腰町長に譲渡契約書が手渡され、ここに名実ともに亀田町山の家の誕生となりました。この山の家は亀田町の住民の憩いの場として設置されたものです。すでに六月から八月までの日曜日は申し込みが殺到しており、多い時には四団体がそれぞれの部屋を使用する状態となっております。

ゴミは持ち帰りとなっておりますので利用者はくれぐれも協力願います。申し込みは教育委員会となっております。

県警へ「こしかぜ」で 交通安全教室

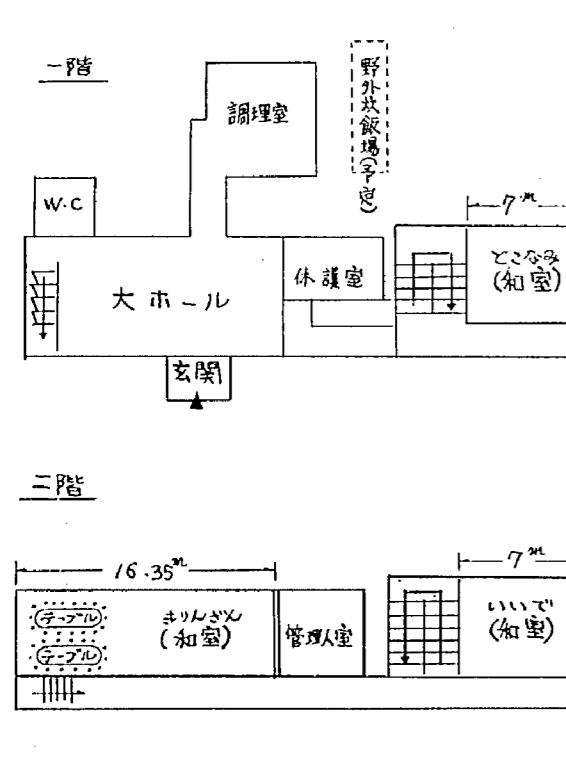


大喜びの早小の子どもたち

春の全国交通安全運動実施中の五月十九日、早小、亀田西小に県警のヘリコプター「こしかぜ」が飛来して交通安全教室が行われました。

早小では、午前九時全校児童二五二人が見守るなか「こしかぜ」がグラウンドに着陸。「こしかぜ」を迎える集いが体育館で行われ久我新潟警察署長、伊藤機長から交通ルールや通行の仕方などの話があり、「道路では絶対に遊ばない。家に帰ったら、おじいちゃん

亀田町山の家平面図



青少年の豊かな心を育てよう

小学生のころは地域活動に積極的に参加していた子どもが、中学、高校と進むにつれて、だんだん参加しなくなる。その背景の一つには大学進学への過熱が挙げられる。

先ごろ発表になった「教育に関する世論調査」で、大学進学や勉強に対する意識を見てみましょう。

男の子にどこまでの教育を受けさせたいかという質問に対して、約半数の親は「大学まで」と答えています。

また小、中学生の子どもを持つ親の約三分の一は、「子どもを学習塾に通わせたり、家庭教師を付けている」と答えています。

子どもは学校での勉強以外に、塾などに時間を割いている。つまり、学校が終わっても塾などで勉強する時間が増えているため、地

とす。現代の子にたりない集中力と根気を養うために、親子でけん玉に挑戦してみませんか。

●とき：六月十一日(土) 午後一時三十分から四時 第一回はビデオや資料による指導説明

●ところ：公民館ホール

●十六ミリ映写機 操作認定講習会

●とき：六月十五日・十六日 午前九時から午後四時

●ところ：亀田町公民館

●テキスト代：千四百円

●定員：三十名

●持参するもの：筆記用具 印鑑、昼食



●福寿 婦人大学 合同運動会

●とき：六月十四日(火) 午前九時三十分から午後十二時三十分

●ところ：諏訪神社境内

●けん玉は遊び道具です。練習と精神の集中を必要とする。現代の子にたりない集中力と根気を養うために、親子でけん玉に挑戦してみませんか。

●とき：六月十一日(土) 午後一時三十分から四時 第一回はビデオや資料による指導説明

●ところ：公民館ホール

●十六ミリ映写機 操作認定講習会

●とき：六月十五日・十六日 午前九時から午後四時

●ところ：亀田町公民館

●テキスト代：千四百円

●定員：三十名

●持参するもの：筆記用具 印鑑、昼食

●少年教室を開設

公民館事業の一つとして今年度から少年教室を開設します。

子供の健全育成を目的とし、自然に親しみ自然を観察する楽しさ、保護していくことの大切さを知りながら、家庭、学校では期待しにくいものを体得することがねらいです。

※六月から公民館の夜間使用時間は午後八時五十分までになりました。



町営大月住宅の 入居者を募集

隣人と仲良くできることが地域社会への参加の第一歩です。

●親が地域活動への関心を持とう。地域活動を知るために、まず親が興味を持つことが大切です。親が適切な判断を下すためにも、ぜひ活動に興味を持ち参加するようにしましょう。

●子供の自主性を重んじ、長い目で見守ろう。子供が自主的に地域活動に参加している場合は、親は長い目と温かい心で見守りましょう。これが、社会参加の原動力となります。

●豊かな心を育てるためのひとつの土壌。それが地域社会への参加です。学校では味わえない体験などを通して、地域社会の活動はきつと子どもの心に、豊かな心をもちたらしめてくれるでしょう。

●建物構造：鉄筋コンクリート造り三階建て

●入居申し込み手続き：入居申し込み書類は民生課窓口にて備えてあります。

●入居者の決定：入居決定者には文書により通知します。

●詳しいことは、役場民生課(内線三四)へおたずねください。

●申し込み：六月四日から十五日まで

●入居申し込み資格

●現に同居している親族または同居予定の親族がある場合

●現に住宅に困っている

●町内に住所または勤務場所を有する方

●一定の収入基準に該当する方

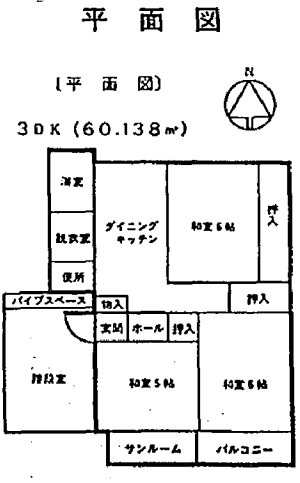
●募集戸数：一戸 (二世帯)

●入居者の選考についてはその実情を調査し適切に行いますが、同程度の募集戸数を上回ったときは、抽選にて入居者を決定します。

●家賃月額 二二、〇〇〇円

●敷金：家賃の二ヵ月分(退去の際に還付)

●町営住宅の場所：亀田町 大月一丁目三番



よりよい環境をもとめて

環境週間 6月5日～11日

6月の 公民館クラブ活動

◎書道講座	10日・17日・24日 (各金曜)	午後7時～8時50分
◎ダンスクラブ	6日・13日・20日・27日 (各月曜)	午後7時～8時50分
◎卓球クラブ	1日・8日・22日・29日 (各水曜)	午前9時～12時
◎民謡クラブ	6日・13日・20日 (各月曜)	午前10時～12時
◎書道クラブ	7日・14日・21日 (各火曜)	午前10時～12時
◎紙人形クラブ	10日・24日 (各金曜)	午前9時～12時
◎絵画クラブ	6日・20日 (各月曜)	午前10時～午後4時
◎謡曲クラブ	3日・17日 (各金曜)	午後1時～4時
◎コーラスクラブ	7日・14日・21日・28日 (各火曜)	午前10時～11時30分
◎陶芸クラブ	11日・25日 (各土曜)	午後1時～4時
◎詩吟クラブ	3日・10日・17日・24日 (各金曜)	午後6時～8時
◎短歌クラブ	12日 (日曜)	午後1時～4時
◎茶の湯	8日・22日 (各水曜)	午前10時～午後4時
◎つみぎ	7日・21日 (各火曜)	午前9時30分～午後4時
◎古典文学講座	12日 (日曜)	午前10時～12時
◎公民館教室	1日・8日・22日・29日 (各水曜)	午後7時～8時50分
◎紙粘土人形	2日・9日 (各木曜)	午前10時～午後2時

★6月の休館日 5日・19日

随想

白球を追って

本町四丁目 主婦 熊倉潤子

活動がより活発になり、婦人活動の一つに「ママさんバレー」が取り入れられました。

私は長女が小学校に入学した年、友人に進められ、チームに参加しました。二歳と、四歳、七歳の三児を抱えて、不安と喜びの重なり合った複雑な気持ちでした。家庭と、周囲の人々の理解と協力で、今日まで続けることができました。感謝の気持ちでいっぱいです。

練習当初は、体が球を追うことで精いっぱい、ボールに慣れるにつれ、お互いの呼吸も一つにまとまり、体育館のコートも狭いばかり。真剣さとファイトの塊りが熱気をはらんで吹き出すばかりでした。

やがて各学校、職場、地区ごとにバレー愛好会の団体が多くなりました。開放日の町民会館はいつもいっぱい、お互いに時間を分け合い、ゆずり合いながら必死の練習で、「あつ」と言う間に終了時間の八時半時計の針の早さをせつなく



「スポーツ」とは何んでしょう。プロなら「仕事」と言うでしょうが、仕事でもなし、勉強かな？ 学びでもなく遊びかな？ そんなこと、どちらでもよい。

四季めぐり、若葉の燃える季節が来る。私にとってのびのびと、運動のできる時期が来た。運動は子供の頃から、三度の飯より好きでした。年を取っても続けたい、何時までも、何時までも続けたいと思っております。

二十数年前、私が嫁いだ頃の亀田町では、主婦に「スポーツ」なんて考えられないことでした。

幸い、順調な経済発展に伴い、社会意識も好転、生活程度も向上し、社会教育

感じました。しかし、額の汗を拭く間もありません。わが児の待つ家路へ急いだものです。

婦人スポーツが盛んになり、亀田町にも八チームの団体が結成され、町主催による町民大会には、勝敗は二の次ぎと参加して頑張りました。お陰で若い人達が多く加入した上、技術も向上し、よりハードな練習も必要と成り、西小体育館の開放を請願し、現在では週二回、年齢と技術に合った練習を楽しんでいます。

現役時代に、こぼれ球を拾ってくれたり、色々お世話をして下さった方々に感謝の念でいっぱいです。五十歳に近くなった私ですが、わずかなりとも、若い人達のため、球拾いでも手伝えるよう、そして足手まといにならないように心掛けてながら、練習に通いたいと思っております。

ふり返ると、過去十七か年の中には、色々な思い出があります。

新津、小須戸、五泉……

短歌

大塚 ヨネ
木々の芽を促す雨の気配し
て眠らむ際の思ひうるほふ

鈴木八千代
二階より眺むる寒の戻り雪
舞いて地に触れて融けゆく

天野クニ子
賜わらしおだまきの花ひそ
と咲く深山に散りし若なき
今朝も

荒井 てる
我こそは町の発展につくす
よと同日事云ふ候補の人等
わ

榎並 ミチ
浅緑にはひる空の鯉の如腹
に物なく吾も生きたし

栗田ひとみ
料理を習ひし帰りおすおす
とコロッケ買ひて夕餉にの
せり

俳句

この人の顔が煙草なつかしき
旧居とは悲しき言葉渡山吹
どこにでも咲き西洋たんぽぽ黄
ふるさとの人に夏に親しまれ
美しき炎十年椿つつつむ
再会の別離となりし蛙鳴く
トマト苗眠り主は俳句の会
一と笑いつて夏に燃ゆる葉とし
箭を握りてくるから少し待て
田植焼田植ひげ面を囲む
田に水の入れれば忽ち蛙の夜
苗順調田植順調ちよと恐し
夏に燃ゆる十年椿のトロトロと
春灯の三つの部屋の桐煙
大なる夏を焚いて別れ惜し
水盗むことが今年もはじまり
美しき日本の火火よさうなら
長かりし旅の終りの夏にかな
ブラジルの人に別れの春にかな
春の夜の火火美しき別れかな
炭の上に十年椿を燃やしたり
大弁当二人に一つ花の宿
大夏に苗代寒の客に焚く
新緑やクレー射撃の血のとび
惜別の夏に燃ゆる常のごと
根切虫熊谷草を倒しけり
惜別の火火赤赤とともなざる
在日の旅八か月柿若葉
いよくの帰る前に亀田の炉
忘れぬやこの大夏に亀田

休館日

町民会館
☎82-3780番
老人福祉センター
☎82-3500番

六月五日(日)
六月十三日(月)
六月十九日(日)
六月二十七日(月)

6月の休日当番医院

(午前9時から午後5時まで)

三ツ又
6月5日…高橋医院(城山1) ☎81-2970
12日…横田医院(袋津3) ☎81-2729
19日…松原医院(本町2) ☎81-2243
26日…宮原医院(本町2) ☎81-2253

7月3日…高橋医院(東本町4) ☎81-2062

亀田第一病院(西町2) ☎82-3111
当直医在院、緊急を要する
場合診療に応じます。

保健課6月の日程

日	曜日	時間	実施内容	該当	会場
8	水	午後1:30~2:30	1歳半児健診	56年12月生まれアンケートをお持ち下さい	町民館
9	木	午後1:30~2:30	4ヵ月児健診	58年2月生まれアンケートをお持ち下さい	〃
10	金	午後1:00~1:30受付	1歳半児歯科健診	56年10月・11月生まれ	〃
〃	〃	午前9:30~12:00	健康相談	40歳以上の希望者	老人福祉センター
15	水	午前9:30~11:00	〃	乳幼児家族計画 糖尿病	町民館
〃	〃	午後1:30開始	離乳食講習会	58年1月生まれ	〃
16	木	午後1:00開始	母親学級(1回目)	58年5月中に届出した妊婦及び希望者	〃
22	水	午後1:20開始	母親学級(2回目)	1回目終了者及び希望者	〃
〃	〃	午前9:30~12:00	健康相談	40歳以上の希望者	老人福祉センター

と き：毎月第一、第三土曜
日 午後二時~四時
と ころ：役場脇資料館二階
個人の秘密は厳守します



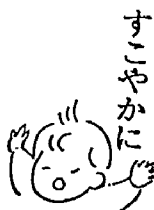
♡戸籍、除籍謄抄本などの
交付事務
♡住民票の交付事務
♡印鑑証明の交付事務

六月七日(火)午後一時より四時三十分まで役場が停電になるため、次の事務ができなくなりますので、当日は午前中に用を済ませられるようご協力をお願いします。

諸証明の手続きは午前中に

《老人福祉大会》

町の老人クラブでは、第十八回老人福祉大会を開催しますので、多数のご参加をお待ちしています。
と き：六月五日(日)
午前九時受付 十時開会
と ころ：町民会館大ホール



(4月届出)

6月の予防接種日程表

日	曜日	受付時間	実施内容	該当区(者)	会場	備 考
16	木	1:20~2:20	ポリオ生ワク	〃	町民館	\$57.10~12生 2回目 \$58.1~58.3.16生 1回目
24	金	〃	三種混合	〃	〃	3.4.5月の間に第1回目第2回目が接種できなかった子が、今回第1回目・2期に当たる人はご遠慮ください。

・転入された方は母子手帳を持って保健課へおいでください。
・問診票(記入捺印)母子手帳は忘れずに!

永吉	誠子	結	高士	貴浩	未幸	晴樹	佳未	孝継	有香	郁美	芳恵	明美	直也	史鷹	悠太	直秋	さやか	美穂	貴志	大輔
原 透	栗原 修	廣嶋 頭	池田 正則	小坂井敏幸	阿部 本是	羽田 晴夫	皆川 信夫	渡辺 孝	佐藤 文雄	佐藤 八一	枝並 文男	板橋 昭一	上村 道榮	石川 進	茅原 和彦	阿部 英秋	熊谷 重男	南場 利男	澤田 作美	佐々木研一
3区	5区	6区	13区	13区	13区	15区	17区	18区	22区	29区	31区	32区	32区	33区	34区	34区	37区	38区	39区	43区

佳奈恵	智子	宏志	岩崎 善治	五十嵐 正行	永滝 茂和	岩崎 善治	岩崎 善治	岩崎 善治	岩崎 善治	岩崎 善治	岩崎 善治	岩崎 善治	岩崎 善治	岩崎 善治	岩崎 善治	岩崎 善治	岩崎 善治	岩崎 善治	岩崎 善治	岩崎 善治	岩崎 善治
堀 善治	旭 二	諏訪 一	世帯主	本町一	本町一	本町一	本町一	本町一	本町一	本町一	本町一	本町一	本町一	本町一	本町一	本町一	本町一	本町一	本町一	本町一	本町一
44区	53区	54区	町名	2区	7区	8区	13区	14区	17区	23区	23区	23区	23区	23区	23区	23区	23区	23区	23区	23区	23区

丸山 忠治	石沢 俊次	芳賀 常吉	渡辺 正二	和田 藤蔵	佐藤 真栄	吉田 与松	山田 ムツ	木了 勇	田村 吾一	三浦 ソノ	佐藤 直樹	阿部 松二	佐藤 徳蔵	佐藤 久作	荒木 サク	五十嵐 敏子	宮永 トク	渡辺 昇	故人
本 人	本 人	本 人	本 人	本 人	本 人	本 人	本 人	本 人	本 人	本 人	本 人	本 人	本 人	本 人	本 人	本 人	本 人	本 人	本 人
54区	45区	43区	43区	52区	43区	38区	38区	37区	36区	33区	32区	24区	21区	20区	17区	13区	13区	13区	5区