

ちょっぴり緊張ぎみの新一年生(東小)

今日から新一年生 入学おめでとろ

—とじて保存しましょう—

桜のつぼみがふくらみはじめた四月六日、町内の小学校でいっせいに入学式が行われました。

東小学校では、午前十時から、かわいい新一年生が真新しいランドセルを背おいお母さんといっしょに、新しい期待に胸をふくらませて元気に校門をくぐりました。

入学式は体育館で行われ、中村校長が一四〇人のよい子の前で、「今日から東小の一年生です。自分のことはきちんと自分でできる子

どもになってください。そして先生の言うことをよく聞き、おねえさん、おにいさんを見ながら勉強してください。」とお祝いの言葉を贈りました。

また、教室では担任の先生から「明日からは交通事故に注意して登校してください。」とお話がありました。

ことし、入学したよい子は、亀田小一・二三人、早通小三十三人、西小一五三人です。

人口のうごき

世帯数7,359(+43) 58.4.1現在

区分	人口	出生	死亡	転入	転出
総数	28,106 (+15)	29	16	218	216
男	13,718 (-3)	12	11	110	114
女	14,388 (+18)	17	5	108	102

住民登録人口

() は前月比

おもな記事

- 2頁・国保会計予算 八億一、一三五万円
- 老人保健会計予算 八億一、八七四万円
- 3頁・下水道事業会計予算 七億二五三万円
- 水道事業会計予算 二億七、四〇五万円
- 4頁・四月二十四日は町議会議員の投票日
- 梨の大敵赤星病
- 5頁・袋津保育園で交通安全教室
- 教職員の異動
- 6頁・昭和五十八年度社会体育計画決まる
- 7頁・随想 嵐山の女
- ウォークラリーご案内
- 俳句、短歌
- 8頁・妊産婦医療費の無料を継続
- 納税にご協力を

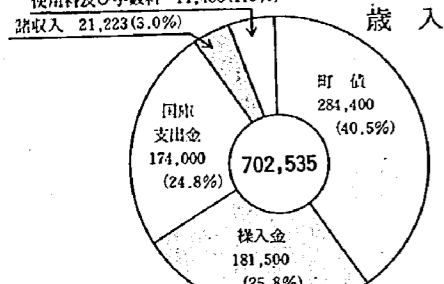
昭和58年度下水道事業会計予算

(単位：千円)

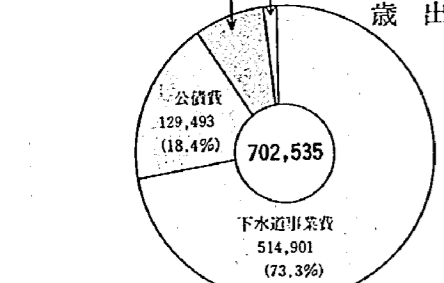
下水道事業会計予算7億253万円

幹線工事と枝線工事を施工

繰越金 16,586 (2.4%)
分担金及び負担金 13,338 (1.9%)
使用料及び手数料 11,483 (1.6%)
諸収入 21,223 (3.0%)



予備費 500 (0.1%)
総務費 57,611 (8.2%)



昭和五十八年度の亀田町下水道事業会計予算は三月定例会において原案どおり可決されました。

予算総額は七億二五三万円、前年度の六億三、三三〇万円に比べて六、九二二万九千円の増です。

五十八年度の汚水の幹線工事は亀田第一病院前交差点から第四保育園に向かって片桐商店前交差点までの一五〇メートルの雨水管の工事として新築信用組合本店前から本町に向かって石本店までの三三〇メートルの枝線工事は東船場一、二丁目、東本町一丁目から四丁目、西町一、二丁目地内の二、三三三メートルを施工します。

補助対象事業費二億九、〇〇〇万円に対して十分の六を計上しています。

●町債 二億八、四四〇万円
●流域下水道事業費：一、四八〇万円
●公共下水道事業費：二億六、九六〇万円
●下水道事業を行うために借入れをする金です。

●繰入金 一億八、一五〇万円
●一般会計から繰入金で都市計画税からの充当分六、八八八万八千円を含めて歳入歳出のバランスをとっています。

●歳出 五億一、四九〇万円
●国庫補助対象事業費：二億九、〇〇〇万円

水道事業会計予算

二億七、四〇五万円

昭和五十八年度の水道事業会計予算は、三月定例会において原案どおり可決されました。

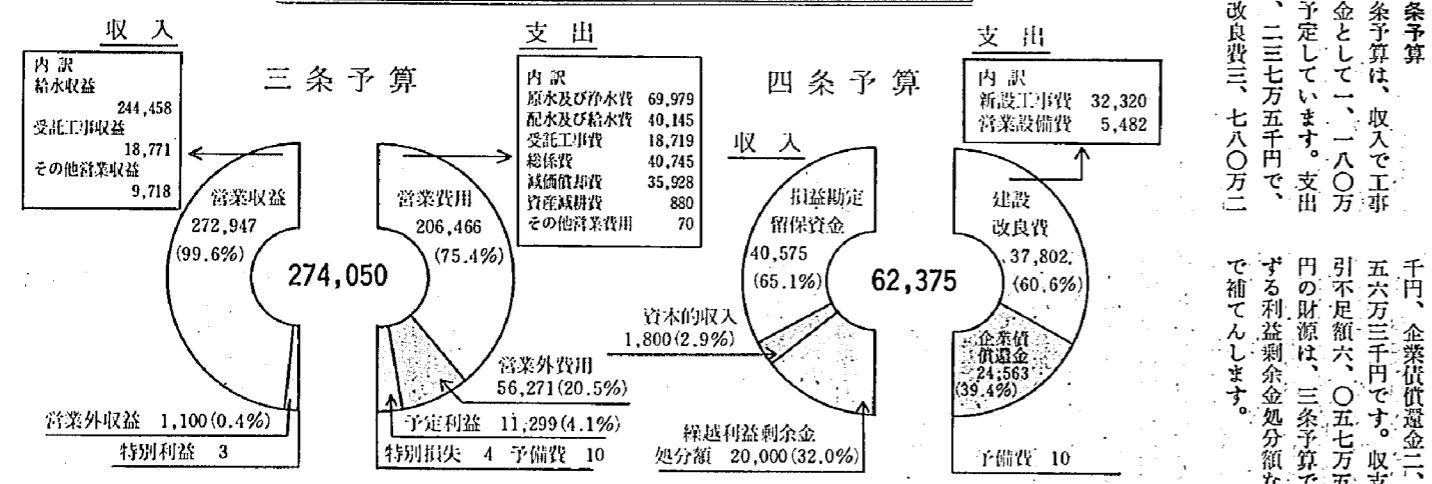
●三条予算 三千万円の収入合計は二億七、四〇五万円、主なもの営業収益の二億七、二九四万七千円となっています。

●事業収益に対する支出の営業費用では、原水及び浄

水道管更生工事などに水費が六、九九七万九千円配水及び給水費四、〇一四万五千円、総係費四、〇七四万五千円、減価償却費三、五九二万八千円です。

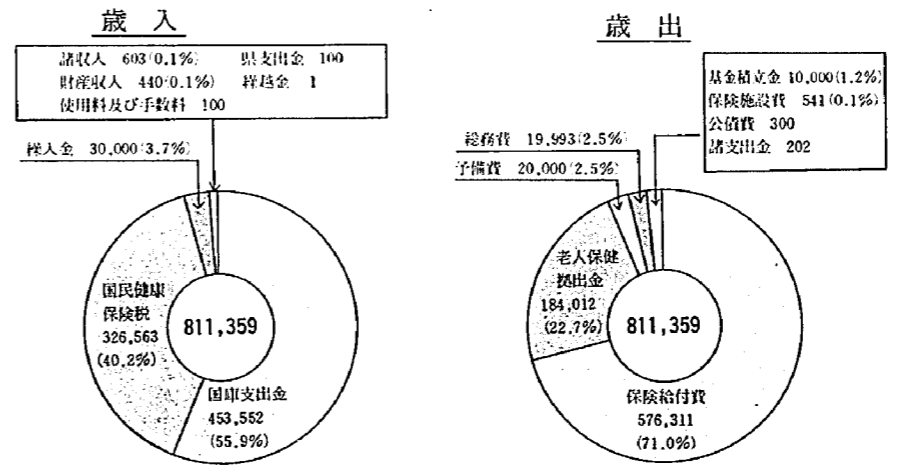
●事業費二億六、二七五万一千円のうち営業外費用は五、六二七万一千円です。収支差引一、二九万九千円を黒字予算と予定しています。

昭和58年度水道事業会計予算 (単位：千円)



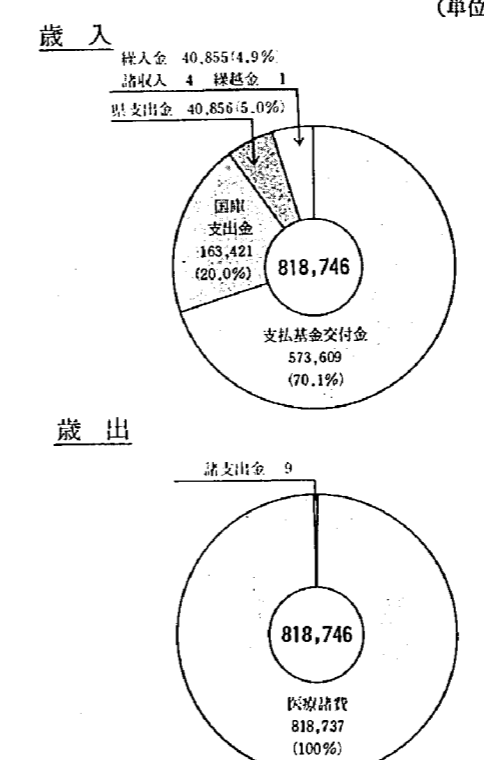
枝線管きょう工事

昭和58年度国保会計予算 (単位：千円)



すこやかな成長を願って

昭和58年度老人保険特別会計 (単位：千円)



8億1,874万円

昭和五十八年度の老人保健特別会計予算は三月定例会において原案どおり可決されました。

予算総額は八億一、八七四万六千円です。

●歳入 老人医療諸費は八億一、八七三万七千円です。諸支出金として九千円を計上しました。

●歳入 支払基金交付金として老人医療費交付金では、医療費の七〇割に当たる五億七、一九七万円を計上しています。

●国庫支出金は一億六、三三〇万一千円、医療費の二〇割です。

●また、繰入金は四、〇八五万五千円となっています。

●教育委員に 皆川イツ氏 皆川イツ氏は昭和五十八年三月二十日で任期満了となりましたが三月定例会において再任されました。

国保会計予算

八億一、一三五万円 保険給付費七一割占める

昭和五十八年度の国民健康保険事業特別会計予算は三月定例会において原案どおり可決されました。

予算は、八億一、一三五万九千円で前年度の八億八千三万四千円に比べて、二、五二五万五千円の増となっています。

●歳入予算 国庫支出金は、四億五、三三〇万二千円、歳入予算の五五・九割です。内訳は事務費国庫負担金一、四四一萬二千円、療養給付費等国庫負担金三億九、二一三万七千円、助産費補助金二、六六六千円などです。保険税は三億二、六五六千円です。

●歳出予算 総務費一、九九九万三千円は主に一般管理費の人員費と賦課徴収費などです。保険給付費の五億七、六三三万一千円は、歳出予算で七一割を占めています。主に療養給付費、高額療養費、助産費などです。老人保健拠出金の一億八、四〇一萬二千円は、老人保健法による支払基金への拠出金です。

●保険施設費の五、四四一萬二千円は医療費適正化対策として、医療費通知書を全世帯に通知いたします。

●基金積立金一、〇〇〇万円は国保給付準備基金積立金です。

町議会議員の投票日

自由な判断で責任ある一票を

四月二十四日は、亀田町議会議員一般選挙の投票日です。

投票時間
午前七時から午後六時まで

投票する際の注意
（一）投票所に行くときは、入場券を忘れないようにしてください。
（二）投票用紙には、投票しようとする候補者の氏名を

はつきりと書いてください。記載が不明確なものは無効とされる場合があります。また、候補者の氏名のほかに他事を記載したものは無効とされる場合があります。

（三）字が書けない人や、身体が不自由なために自分で投票用紙に記載できない人は、投票管理者に申し出て係員から代って記載しても

らうことができます。（この場合、投票の秘密はかたく守られます）

（四）他市町村から転入された方
このたびの選挙は、四月十五日が基準日で三か月（一月十五日）以前に本町に住居登録の届出をされた方は選挙権があります。

（五）他市町村へ転出された方
選挙当日（四月二十四日）までに他市町村へ転出された方は、本町に住居を有しないので選挙権はありません。

この選挙の告示は四月十七日行われます。

町議会議員選挙の開票所

町民会館大ホール
開票：四月二十四日
午後七時三十分

開票を参観される方は、町民会館大ホールの入口から入場して、二階で参観してください。開票中は静粛に良識あるご協力をお願いします。

お風呂まつりを実施します

新潟県公衆浴場環境衛生同業組合主催により、みなさんの健康増進とコミュニティ施設の利用拡大を図るために「お風呂まつり」を実施します。

行事内容
・実施期間
五月一日～十五日まで
午後三時～十時
五月一日（日）：レモン風呂
五月五日：子供の日は小学生以下無料とします。

五月八日（日）：甘茶サービス
五月十五日（日）：レモン風呂
またその場で当るスピードくじがあります。

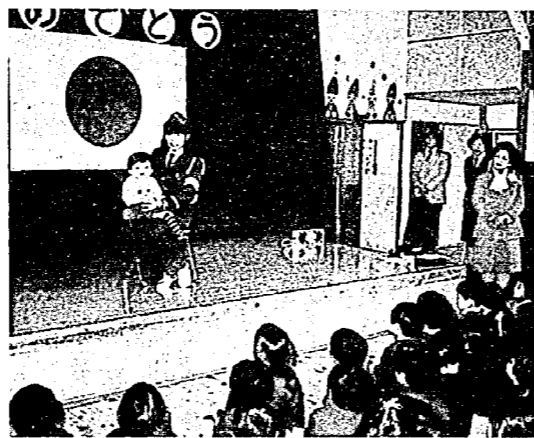
川柳、子供の絵巻集、期間中、町内の浴場で受付けています。お風呂まつり終了後、募集作品の入選発表を行います。

※期間中は月曜日（二日、九日、十六日）を休ませていただきます。

投票区別登録者数 昭和58年3月28日現在

投票区	投票所	名簿登録者数	関係する区域
第1投票区	亀田第1保育園	2,521人	6.7.8.9.10.18.19.20.24.26.48区
第2投票区	亀田第2保育園	2,889	11.12.14.15.16.17.54区
第3投票区	亀田町町民会館	1,969	21.22.23.25.39区
第4投票区	亀田第3保育園	2,184	27.28.29.30.31.37区
第5投票区	日本栄徳寺保育園	1,788	36.40.41.42.49.50区
第6投票区	早通小学校	1,522	43.44.45.46.47.57区
第7投票区	亀田第4保育園	2,872	1.2.3.4.5.13.52.53区
第8投票区	袋津保育園	1,928	32.33.34.35区
第9投票区	亀田第5保育園	1,084	51区
第10投票区	亀田西小学校	1,018	38.55.56区
合計		19,775	

袋津保育園で交通安全教室



入園を機会に子どもや保護者に正しい交通知識を身につけてもらおうと、四月四日、袋津保育園では入園式に交通安全教室が行われました。

当日は、新潟南警察署のおねえさんから絵を使った信号機の見方や、腹話術による正しい交通マナーのお話を聞きました。

い。なお、運営費として千円をいただきます。

☎011-2728



婦人大学

家事に、子育てに、家庭をあずかるお母さん、忙しいでしょうが婦人大学で学習してみませんか。希望者は、四月三十日まで公民館へ申し込みください。

写真教室

とき：四月二十九日（金）午後一時より
ところ：亀田町公民館
内容
・作例写真批評と個人指導
・すばらしいカラーイラストをお楽しみください
講師：佐藤吉也先生
※会費は無料です。
多数ご参加ください。

話があり、道路では絶対に遊ばないようにと一四三人の入園児に呼びかけました。このあと、全員に交通安全全のワッペンやハンカチが配られ、園児のみなさんは「交通事故に気をつけよう」と元気よく答えていました。

さしあげます「青い鳥はがき」
身体障害者にはあげます。身体障害の程度が二級または一級、満六歳以上で、このはがきを希望される方は、お近くの郵便局に身体障害者手帳を提示され、五月三十日までに申し出てください。

なお、申し出は代りの方でも郵便で結構です。

教職員の異動

- 五十一年四月一日付で教職員の異動が行われました。異動された先生は次のとおりです。（敬称略）
- ▽早通小学校
 - ・転出された先生
 - 校長 鈴木 孝三（葛塚東小）
 - 山田 柳子（亀田小）
 - 柄沢紀代子（亀田西小）
 - ・転入された先生
 - 校長 石本 保三（三宝分小）
 - 原 久美子（亀田小）
 - 阿部 玲子（横越小）
 - 石井 西穂（新採用）
 - ▽亀田小学校
 - ・転出された先生
 - 教頭 松田 晴夫（酒屋小）
 - 山田 守（新津阿賀小）
 - 原 久美子（早小）
 - 大島 誠（亀田東小）
 - 曾我 廣子（早通南小）
 - ・転入された先生
 - 教頭 玉木 忠（西川小）
 - 会田 修（付属新潟小）
 - 山田 柳子（早小）
 - 金内 慶一（亀田東小）
 - 川合 勝一（新採用）
 - 中野 聖子（〃）
 - ▽東小学校
 - ・転出された先生
 - 金内 慶一（亀田小）
 - 樋口 洋（付属新潟小）
 - 小原 幸子（山手小）
 - 布川 妙子（飛渡小）
 - 斎藤 哲夫（退職）
 - 熊倉 テイ（〃）
 - ・転入された先生
 - 小見 昌利（金津小）
 - 大島 誠（亀田小）
 - 高橋 敏彦（羽生田小）
 - 加藤志津子（石川小）
 - 斎藤 進一（新採用）
 - 高橋 智恵（〃）



梨の大敵赤星病

赤星病は、梨とビヤクシン類（カイヅカイブキ・タマイブキ・シンバク・トシキウなどの）の間を往復してしかも半径二センチ以上も飛んで梨に被害を与えます。

これは、カイヅカイブキやタマイブキなどのビヤクシン類に寄生する病原菌が梨の葉を死滅させてしまう病気で、全国的に発生して梨生産農家に大きな被害をおよぼしています。

勤めをやめたら国民年金に加入しましょう

会社や事業所、役所などを退職した人は、退職した日の翌日から国民年金に加入しなければなりません。厚生年金や共済年金など職場の年金を受けるための必要期間を満たさずに退職した人の場合、将来、老齢

国民年金に加入し、国民年金に任意加入して、しっかりと老後の保障を手にすることを勧めます。なお、手続きおよび詳しいことについては、役場年金係へおたずねください。

通算老齢年金を受給するようにはしてください。

また、長年の勤めを無事に終えられ六十歳前に退職された人で、「会社や役所の年金だけでは老後は不安だ」と思っておられる人は、国民年金に任意加入して、しっかりと老後の保障を手にすることを勧めます。なお、手続きおよび詳しいことについては、役場年金係へおたずねください。

4月は 河川美化月間

きれいな川は人も魚もうるおします

社会体育計画決まる

スポーツで明るい家庭 住みよい町

町では、町民の要望にこたえようと次の体育事業計画をたてました。自分の体力に応じてご参加ください。詳しいことは、町教育委員会へおたずねください。

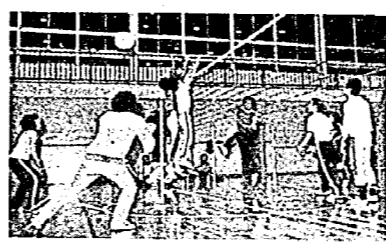
朝起き野球大会 申し込みは 四月二十日までに

とき：五月八日から 町民グラウンド

申し込み：四月二十日までに、教育委員会、公民館、佐々木スポーツ、石倉スポーツ店へ所定の用紙で申し込みください。

申し込み用紙は各申し込み場所にあります。締切後や電話での申し込みは受付いたしません。

健康教室：五月から三月まで毎週水曜日午前十時から町民会館大ホール。内容：トレーニング、レクダンスなど。今までの町民会館スポーツ開放を種目別スポーツ教室といたしますので多数ご参加ください。



ママさんソフトボール教室 毎週水曜日、午前十時から十二時まで、町民グラウンド、参加者はグローブ持参。バドミントン教室 毎週水曜日午後七時から西小体育館。

昭和58年度社会体育事業計画表

Table with columns: 行事名, 期日, 時間, 場所, 対象者, 付記. Lists various sports events like '朝起き野球大会', 'ウォークラリー', '歩け歩け運動' etc.

随想

嵐山の女

鶴ノ子二 山田利吉



その朝、宿を出た私は桜を描きに嵐山へ。同伴の家内は三千院や夜光院へ行くとして京都駅前バス乗場で別れたがその際、家内は私の腕へ寿司折りを入れたのだった。

も初日は東西の本願寺、翌日は比叡山、三日目は菩提寺。今日僕はここへ写生に。家内は大原方面の寺々へ。この寿司は家内がよこしたもので、怪しくないからよかつたら召し上りなさいと言った。郷里の近在では、知る人は知る、知らぬ人は知らぬ、濃厚な人柄の私はここにも通用してか、恥ずかしそうに、嬉しそうに差し出した紙袋の箸を受け取った。

私は油絵の關係で常時、濡れたタオルと石鹸を携帯で寿司を手で摘んでも差し支えない。彼女は京都生まれで何々区、何々町と言っていたが不案内の私にはそれがどの辺か分からなかった。京都は、坂道でもないのにながる、下がるなどの町名があって、妙な所と言ったらお嬢さんは、おかしがつてしきりに笑うのであった。そして「新潟県は青森県の隣ですか」と質問したのだ。「いいえ違います」と私はエビの寿司を半分

ほど口に入れると説明を始めた。「僕たちは帰る時、京都から大津へ出るのです。そして琵琶湖を右に湖畔を特急で約一時間、やがて滋賀県も終り福井県の敦賀です。日本海を左に北上、道元禪師の開基された永平寺という禅宗の総本山のある所、次は石川県で金沢の兼六公園と九谷焼で有名。それから富山県、大きな製薬会社が沢山あります。漸くわが新潟県です。長かった日本海も柏崎で別れると広い広い平野で美しい新潟の産地。僕たちは新潟県下車ですが京都から七時間、青森へ行くには更に山形、芭蕉の「さみだれを集めて早し最上川」を横切り、路とハタヘタの名産秋田県、それから青森県です。長野県もリンゴの産地ですが青森県が本家のようです。そもそも近江は淡海より(あわらみ、塩水でない琵琶湖)越前、越

お嬢さんを描き終り、お昼には少し早かったが一段落ついたので、さて寿司でもと靴から出したところピンク色の洋装の若い美しいお嬢さんが私のベンチの端へ腰を掛けた。「お嬢さん、寿司をあげましょうか」突然言ったので、相手は吃驚した様子なので私は静かに話を始めた。

「毎年春、お寺参りに新潟から家内と出てきます。もう数年前からで、この度

中、越後、みちのくは路の奥などすべて京都から」とと寿司は尽きたが話は尽きない。

尽きぬ名残りを惜しむとて若し、人影だれもなき嵐山の真蔭に、二人だけの極楽という向きもあるかも知れぬが、それは既に地獄の入口であり、品行方正なる私の断じて採らざるところである。

私には、このお嬢さんに寿司と地理の身心両、益するは昔寺の行基菩薩、比叡山の伝教大師、本願寺の親鸞聖人の大慈大悲の本願にやささかでも叶ったかと思うと心が明るくなった。だからお嬢さんが「新潟県は鹿兒島県の隣ですか」と言わなかったのをほめた。彼女は午後からの私の画作の邪魔になつてはと、また、折角出て来たからもう少し先へ行ってみたいと、心残りげに礼をのべて立ち上がった。私も「山川、城を興に、すれども、風月、天を同じう、する、美女よ、縁あらば再び共に寿司を食せん」そんな事は言わなかったが気持ちにはそれだった。傍点は井上靖著「天平の薨」の鑑真和尚の言葉を拝借。

お嬢さんは途中で、二回ほど振り返って手を上げ私にそれに応じたが、やがて欄間の間に見えなくなつてしま

計量器の定期 検査お忘れなく 四月十九日(土)二十一日(日) 午前九時~十一時三十分 午後一時三十分~三時三十分まで 町民会館一階ホール

俳句 龜田俳句会 離段に越の寒梅亀田らし 餅花に頼荷神社の護符下がり 汝がうつる雛の調度の鏡台に 春遅々と思へばありし大雪解 梨棚を吊るす針金雪に切れ 桃活けて菜の花活けて雛の段 母の忌のほの温かき桜餅 音もなく日がな降る雨下萌ゆる 毛糸編む妻の心をちらと見し 鬮鶏を好み世の片隅に生き 鬮鶏の唐丸籠に落ちつかず 春めきて怠け者では通されず

短歌 鈴木ハナ ひとひらの花びらのせて手の掌の花遊びせりわれと一人娘

吉田はるい 肉親と中国孤児との対面に胸締つけられて画面揺れり

鈴木ハナ 雪残る庭面に淡く鶴こめてどりだんの芽吹きほのぼの紅し

田村 忠雄 とどまるを知らぬ車輪が運ぶ土いつまでも土が我を離れぬ

昭和五十八年度

昭和五十八年度

昭和五十八年度

昭和五十八年度

町単独事業

妊産婦医療費の無料を継続

県では、四月一日から妊産婦医療費助成を廃止しましたが、亀田町は妊産婦医療費助成を町単独で継続することにいたしました。

▽医療費助成とは：妊産婦本人が病気にかかった場合保険診療による自己負担額が無料となります。ただし一部負担金として外来の場合は、月の初回受診日に四〇〇円（その日の自己負担額が四〇〇円に満たないときは当該額）を支

※詳しいことは保健課へ連絡ください。内線二六番

乳児医療費助成自己負担四〇〇円

乳児の医療費助成は、現行どおりですが一部負担金として、二月の老人保健法の改正に伴い乳児医療費の一部負担金として、外来の場合には月の初回受診日に四〇〇円（その日の自己負担額が四〇〇円に満たないときは当該額）を支払います。入院の場合は一日につき、三〇〇円（二か月限度）を支払うこととなります。

精神障害者の医療費が

1/2 助成されます

町では、精神障害者に医療費助成をしていますが従来の自己負担額の三分の一

助成から、昭和五十八年四月診療分より自己負担額の二分の一助成に変わりました。▽対象者：入院している精神障害者（アルコール中毒なども含む）の保護義務者、または世帯主。▽助成額：自己負担額の二分の一。ただし健康保険組合などから高額療養費や家族療養費が支給される方は、その金額を差し引いた残りの二分の一の金額です。

休日当番医院

(午前9時から午後5時まで)

- 4月17日...高橋医院 (東本町4) ☎81-2062
24日...片桐医院 (水道町1) ☎81-3320
29日...亀田医院 (新明町1) ☎81-2348
5月1日...祖父江眼科 (新明町2) ☎82-5959
3日...山岸医院 (袋津2) ☎82-4133
亀田第一病院 (西町2) ☎81-3111
緊急を要する場合診療に応じます。

健康相談

- ▽相談日：毎月の第二金曜日と第四水曜日
今月の相談日は二十七日です。
▽受付時間：午前九時三十分から正午まで
▽会場：老人福祉センター
▽相談担当者：保健婦
※相談は無料で秘密は厳守します。
▽受付時間：午前九時三十分から正午まで
▽会場：老人福祉センター
▽相談担当者：保健婦
※相談は無料で秘密は厳守します。



ありがとうございます

故白柏徳衛さんのご遺族白柏サダさん(諏訪一丁目五―五八)から、社会福祉社のために町社会福祉協議会に寄付金をいただきました。

故田中順治さん(元町二丁目二―五七)から、社会福祉社のために町社会福祉協議会に寄付金をいただきました。

税金

納期前納入には報奨金 納税にご協力を

昭和五十八年度分の固定資産税、国民健康保険税(暫定分)の納税通知書を四月十五日に納税者の皆さんへ郵送しましたので、納期限までに納入くださいますようお願いいたします。

昭和五十七年分所得税確定申告の期限の受付は、三月十五日で終わりました。計算間違いなどで誤った確定申告をしたり、確定申告書の提出を忘れている人は、申告期限から一年以内

確定申告を忘れていたときは

確定申告をした後で、申告した税金が少なかったことに気付いたときは、正しい金額にするために「修正申告」をしてください。税務署の調査を受ける前に自主的に修正申告をしたときは、過少申告加算税はかかりません。

更正の請求ができる期間は、申告期限から一年以内となっておりますので、昭和五十七年分の所得税の確定申告については、昭和五十七年三月十五日までとなります。

招魂祭のお知らせ

今年も招魂祭を行いますので、ご遺族の方は多数ご臨席をお願いします。
心とき：四月二十一日(木)
午前十一時から
心とこころ：亀田諏訪神社境内 内忠魂碑前

古紙の回収結果

Table with columns for newspaper types and their respective recycling amounts. Includes items like '新聞', '雑誌', 'ダンボール'.

連休ごみの収集
四月二十九日、五月三日、五日の祭日は、ごみの収集を休みますので、集積場へ出さないで各家庭で保管し、次の収集日に出してください。