



報 だ

かめだ

3/15

No.279

毎月1日・15日発行

発行 新潟県亀田町役場 電話-2111(代)

編集 企画 課



ひな壇の前でままごと遊び

—とじて保存しましょう—

ひな祭り おたのしみ会

三月三日はひな祭り。女の子の節句で、桃の節句ともいわれられます。町内の保育園、幼稚園では「ひな祭りおたのしみ会」が行われました。

栄徳寺保育園では、園児全員が、ひな壇を飾った遊戯室に集まり

先生からひな祭りのお話を聞いたあと、「あかりをつけましょぼんぼりに」とひな祭りの歌を元気に歌いました。
そのあと、子どもたちは、ひな壇の前でままごと遊び、買い物ごっこをしたのしい一日をすごしました。

人口のうごき

世帯数7,316(+13) 58.3.1現在

| 区分 | 人 口 | 出生 | 死亡 | 転入 | 転出 |
|----|--------------|----|----|----|----|
| 総数 | 28,091 (+ 8) | 18 | 17 | 47 | 40 |
| 男 | 13,721 (- 1) | 10 | 11 | 21 | 21 |
| 女 | 14,370 (+ 9) | 8 | 6 | 26 | 19 |

住民登録人口

() は前月比

おもな 記事

2頁・三月町定例会

昭和五十八年度一般
会計予算案
四十一億九百七十三
万円

・明るくきれいな選挙
をめざし 明るい選
挙推進協議会が声明
文

・町議会議員立候補予
定者の説明会

3頁・春の火災予防運動
四月一日～七日

4頁・就学援助制度のご利
用を

5頁・随想 亀田駅
・短歌、俳句

6頁・心の健康相談が開か
れます

・国民年金の加入届は
お済みですか

三月町定例会

昭和五十八年度一般会計予算案

四十一億九百七十三万円

三月町定例会は、三月九日から二十五日まで、会期十七日間で開催されています。

今回の議会には、昭和五十八年度の亀田町一般会計、国民健康保険事業特別会計、水道事業特別会計、下水道事業特別会計の予算案など十八議案が提案され、現在慎重に審議されています。

昭和五十八年度一般会計予算案は、四十一億九千七百万円で前年に比べて五億六、五六三万九千円の増と

なっています。

予算編成にあたっては、文教施設の整備充実、社会福祉の充実、生活環境の整備充実を重点とした予算です。

提案された議案

- 町職員の給与に関する条例の一部改正
- 町庁舎建設基金条例の制定
- 妊産婦及び乳児の医療費助成に関する条例の廃止
- 精神障害者医療費助成



新年度予算を審議する町議会

明るくきれいな選挙をめざし

明るい選挙推進協議会が声明文

四月に行われる統一地方選挙をひかえ、選挙をきれいにする町民運動を推進するため、同協議会が積極的に関与することになり、次の声明をだしました。

選挙が明るくきれいに進むためには、すべての有権者が選挙の意義を自覚し、選挙のルールを守り、進んで投票に参加することが必要です。しかし、有権者一人ひとりの自覚はもろいですが、候補者および選挙運動にたずさわる者の良識ある行動が望まれます。よってわれわれは、明るくきれいな選挙実現のために、有権者ならびに候補者に対し、次のことを掲げ強力に推進することを声明します。

昭和五十七年度国民健康保険事業特別会計補正予算

- 昭和五十八年度下水道事業特別会計補正予算
- 昭和五十八年度一般会計予算
- 昭和五十八年度国民健康保険事業特別会計予算
- 昭和五十八年度老人保健特別会計予算
- 昭和五十八年度下水道事業特別会計予算
- 昭和五十八年度水道事業特別会計予算
- 区域外の公の施設の設置について

声明文

第十回統一地方選挙として、県議会議員選挙が来る四月十日に、町議会議員選挙が四月二十四日に行われます。

このたびの選挙は、今後の地方自治のあり方を方向づける極めて重要な意義を持つものであり、民主主義の原点といわれる地方自治の健全な発展のためにも選挙が、明るくきれいに進めなければなりません。

きれいな選挙を実現するためには、有権者の一人一人が主権者としての自覚をたかめ高い選挙道義を身につけるとともに、政党、候補者及び選挙運動に携わる者の良識ある行動が望まれます。

投票所の入場券を郵送します

四月に行われる統一地方選挙の入場券を、選挙人の方々に郵送でお届けします。発送予定日

- 県選選の場合 三月二十五日頃
- 町選選の場合 四月十一日頃

◆投票日の間近になっても入場券が届かない人は、選挙管理委員会にご連絡ください。

☎ 021-211 内線七六

不在者投票

投票日に、仕事などの「やむを得ない事情」で投票日に行けない方のために、不在者投票制度が設けられています。

◎選挙人（有権者）が、自分の投票区の区域外で職

候補者などの寄付は全面禁止

きれいな選挙は「三ない運動」から

贈らない 求めない 受け取らない

務に従事である場合。

◎選挙人が、やむを得ない用務や事故のため、自分の投票区のある市町村の区域外に旅行中または滞在中の場合。

◎選挙人が病氣や負傷、妊娠、老衰などのため歩くことが困難な場合。

これらの人は、告示日から投票日の前日までの間に、不在者投票をすることができます。

詳しいことは、選挙管理委員会におたずねください。

町議会議員 立候補予定者の説明会

4月24日に行われる亀田町議会議員一般選挙の立候補予定者の準備手続きなどについて、説明会を開催します。

立候補を予定されている方、または代人ならびに出納責任者に予定されている方は、定刻までにおいでください。

◆とき…3月31日(木)午後1時30分

◆ところ…亀田町町民会館 (視聴覚室)

亀田町選挙管理委員会

火の用心・心で用心・目で用心

春の火災予防運動 4月1日～7日



消防出ぞめ式(諏訪神社境内)

四月一日から七日まで、県下いっせいに「春の火災予防運動」が行われます。

春さきは、とくに空気が乾燥して火災が発生しやすい、また、強い風が吹くことが多く大火になりやすい状態が続きます。火の元には十分気をつけましょう。

防火物品の使用

寝具、床敷物、カーテンなどに着火すると、急速に延焼拡大していきます。火傷、一酸化炭素中毒、窒息により死に至るケースがよく見受けられます。

旅館、ホテル、病院などの防火対象物は防火物品を使用し、身体不自由者老人幼児などのいる家庭では、寝具、床敷物、カーテンなどを燃えにくい製品を使用するなどの防火に努めましょう。

火災避難用 保護具の普及

火災による死者の原因は一酸化炭素などの有毒ガスによる中毒、酸素欠乏による死者が多い。

旅館、ホテル、デパート病院などには、宿泊者、勤務者などの避難用装備として、火災避難用具を設置しましょう。

家庭における 防火対策の推進

▽防火知識の普及

日常生活を扱う機会が多い主婦などは、火災予防の知識、消火器など初期消火用具の使用法、通報連絡避難方法などの知識を身につけましょう。

▽家庭で起きやすい天ぷら油火災などの初期消火

家庭で起きやすい火災、例えば揚げ物の際、油鍋に火が入った場合や石油ストーブを転倒させた場合は適切な初期消火により被害の拡大を防止することができます。

▽消火器等の家庭用防火機器の普及

▽防火知識の普及

日常生活を扱う機会が多い主婦などは、火災予防の知識、消火器など初期消火用具の使用法、通報連絡避難方法などの知識を身につけましょう。

▽家庭で起きやすい天ぷら油火災などの初期消火

家庭で起きやすい火災、例えば揚げ物の際、油鍋に火が入った場合や石油ストーブを転倒させた場合は適切な初期消火により被害の拡大を防止することができます。

▽消火器等の家庭用防火機器の普及

火災原因、たばこがトップ

昭和五十六年中に発生した火災を出火原因別に見ると、第一位は「たばこ」で、以下、「火遊び」、「たき火」の順です。

このうち、「たばこ」による火災の数は、例年、火災全体の二一～二四割を占めます。

毎年、二月～三月にかけては、空気が乾燥し風も強く吹くため、ふだんなら立ち消えになっていたような火でも、火災につながるものが多くなります。

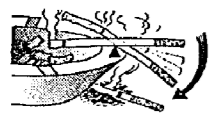
たばこは、炎を上げて燃えませんが、一度火がつくと、そのままだでも七百～八百度の温度を保つてくすぶり続けます。たばこを吸う人も吸わない人も、豆粒ぐらいの火とあたらずに、たばこには十分ご注意ください。

火災に結びつくたばこ

▼三つのパターン▲

たばこの重心

フィルター付きのたばこでは、真ん中から少し根元寄りの所に重心があります。たばこを吸っているとき、大方の人はこの辺を指ではさんでいるはずですが、この重心は、たばこが燃えるにつれて根元の方へと移動します。たばこを吸う人は、一服ごとに灰を落としたりしながら、はさむ指の位置を重心の移動に合わせて変えています



ところが灰皿に置くとき、このことは忘れられがちです。置いたときは、「つり合い」の取れていたたばこも、時間がたつと重心がずれ、たばこを、じゅうたんにポトリ。

たばこを灰皿に置いたまま席を立たないことはもちろん、置くときも「たばこ」に注意してください。

投げ捨てたばこ

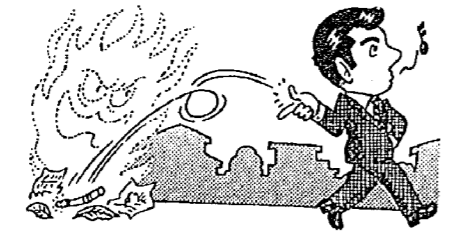
たばこが出火原因の第一位といっても、正しく喫煙していれば何も心配することはありません。たばこが火災に結びつくのは「投げ捨て」「落下」「消し忘れ」のときで、この三つが「たばこによる火災」の八五割を占めます。

落下たばこ

「投げ捨て」に次いで多いのが「落下」です。灰皿に置いたままになっていたりたばこが、たまたまじゅうたんに落ちる。火をつけたまま持ち歩いていたりたばこの火が落ちる―たばこ火災の約二割は、「落下」によるものです。

消し忘れたばこ

イライラするとたばこ量が増える、忙しい時ほどた



たばこが原因となった火災でいちばん多いのが「投げ捨て」によるもので、約六割です。

周りに燃えるものは何も無いと思っても、風に吹かれて転がっていったり、踏んで消したつもりでもくすぶっていたりして危険です。たばこの吸い殻は必ず灰皿へ―。

たばこが原因となった火災でいちばん多いのが「投げ捨て」によるもので、約六割です。

周りに燃えるものは何も無いと思っても、風に吹かれて転がっていったり、踏んで消したつもりでもくすぶっていたりして危険です。たばこの吸い殻は必ず灰皿へ―。

就学援助制度のご利用を

町では、児童、生徒が学校にかかる費用の支払いが困難な家庭に援助を行い、お子さんが安心して勉強できる就学援助制度を設けています。

◇援助を受けられる人

(1)現在、生活保護を受けている人。
 (2)生活保護を受けていないが、これに準ずる程度に生活が困難な人などですが、申請がないと援助は受けられません。
 なお、昭和五十七年度に援助を受けて、昭和五十八年度も継続して希望する人も申請が必要です。

◇手続き

(1)生活保護を受けている人は、民生課からの報告で認定しますので、手続きの必要はありません。
 (2)生活保護を受けていないが、生活困難な人は、学校または町教育委員会に申請してください。

◇期間 三月三十一日まで

成人式ご案内

と き：三月二十一日
 (春分の日)
 午前十時から
 午後七時 町民会館
 ところ：町民会館
 新成人の二高規一船の方
 もぜひご参加ください

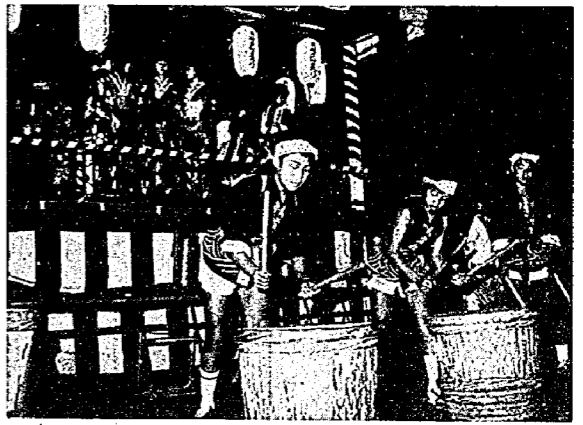
バトミントン 教室のご案内

たのしくダブルスのできるように(初心者コース)多数おいでください。
 ◎とき：四月～七月までの毎週水曜日
 午後七時から九時まで
 られました。

西小学校体育館
 ◎申し込み：三月三十一日までに公民館、教育委員会へ

経費：千円、スポーツ傷害保険にだけ加入していただきます。
 ◎用意するもの：ラケット、運動に適した服装
 ◎指導者：亀田町なまらねクラブ

将棋大会の お知らせ
 ◎とき：四月三日(日)
 午前九時三十分から
 ◎ところ：町民会館
 ◎会費：二千円(中食含)
 ◎競技方法：リーグ戦によりトーナメント



子供地方連のはやし

亀田甚句小若連が発足

「として、新中学一年生を対象に発足することになりました。現代の社会環境にある子供たちを、俳、唄などの練習を通じ、健全で心豊かな子供に育てていきたいと考えています。一年生のみなさんご入会ください。発会式には、一般の方のご来場もお待ちしております。

◎とき：四月三日(日)
 午前十時～十二時
 ◎ところ：東小学校体育館
 入会申し込み
 桑野(◎例五〇六六)または、猪股(◎例四九八九)へご連絡ください。

昨年、亀田まつりの民謡流した亀田甚句小若連が好評でした。このたびは、諸先輩の方たちのご支援とご協力を得て、「亀田甚句小若連」を発足させました。

十割程度です。つまり、わが国の青年、特に男子には、仕事を大切にする父を望む者の比率が高いといわれています。この調査は個人面接によるものですが、どの質問に対しても分らないとか、答えられない者が多いのが、日本一の特徴です。アメリカ、イギリス、ドイツなど各国の青年の八〇割程度は家庭重視型の父親を望み、仕事重視型を望んでいる者は

熱戦を展開 町民卓球大会



力強いスマッシュ

さる二月二十七日、午前九時三十分から四小体育館で第十八回町民卓球大会が開催されました。当日は、約六十人が参加して団体戦、個人戦の熱戦がくりひろげられました。

選手のみなさんは、日ごろ練習してきた技を思いきりだしきり、力強いスマッシュがきまると観客から盛んな拍手と声援がとんでいました。

選手の顔には、さわやかな汗がひかり熱戦をものごとたっています。

興味深かったのは、中学生で全国大会に出場した立川正史君と北信越大会に出場した丸田徹君が、かつては新潟県の代表選手であった古沢敬祐(第四銀行)さんとの対戦でしたが、両君とも古沢選手には歯が立たず試合終了後も指導を受けていました。



青年の望む父親像

総理府青少年対策本部が昭和五十二年秋に実施した世界青年意識調査というのがあります。世界十一か国の十八歳から二十四歳までの青年それぞれ約二千人を対象にした大規模な調査です。

調査項目は多岐にわたっていますが、「どんなタイプの父親が望ましいか」というのが

「とて、新中学一年生を対象に発足することになりました。現代の社会環境にある子供たちを、俳、唄などの練習を通じ、健全で心豊かな子供に育てていきたいと考えています。一年生のみなさんご入会ください。発会式には、一般の方のご来場もお待ちしております。

◎とき：四月三日(日)
 午前十時～十二時
 ◎ところ：東小学校体育館
 入会申し込み
 桑野(◎例五〇六六)または、猪股(◎例四九八九)へご連絡ください。



青年の望む父親像

随想



亀田駅

春の訪れが日ごと近づいてまいりました。今朝の新聞には、五十九年度上越新幹線開業スピードアップとあります。大宮、上野間が開通して直通運転する日が待たれます。私は昭和十五年に国鉄に就職しました。沼垂駅、東三条駅に勤務し、決戦非常輸送のときに召集渡渡しました。終戦は滝陽(奉天)で抑留、引き揚げてきたのが昭和二十一年の冬、亀田駅のホームに降りたときは祖國の町も駅も以前と少しも変わっていませんでした。その後すぐに復職し沼垂駅・東三条駅に勤務、昭和二十四年亀田駅に転勤(公共企業日本国有鉄道指定の年)そして昭和五十四年に永い間務めた亀田駅を退職しました。

亀田駅の開業は明治三十一年十一月二十日です。同時に沼垂、一ノ木戸(現東三条駅)間が開通し、明治三十八年には新潟、上野間が直通運転となり、所要時間十五時間五十分でした。大正期の建設は北陸本線越後線、磐越西線、それに羽越本線に弥彦線です。昭和に入り県の最重要線上越線が全通し、上野、新潟間が九十八キロ短縮されました。昭和二十年代には、国鉄初の民衆駅が誕生。高崎、大宮間が電化され、三十年代は周遊券が発売、白新線・大糸線が開通しました。

また六・一六新潟地震の年に東海道新幹線が開業しました。四十年代になって「みどりの窓口」が設置、上越線全線の複線電化、只見線開通、また新幹線の岡山までの延長は、鉄道創業百年記念の年でした。五十年には新幹線が博多まで延長(一、一七五・五〇〇)その後列車時刻の大改正がありました。

亀田駅の朝の通勤・通学どき、特に下り三本が毎朝混雑し満員状態で到着、乗り残しが気づかれました。が全員乗車できると、ほっとしたものでした。

駅の自慢は野沢大山(野澤社)参拝の団体旅行です。現在も続いておられますが、毎年六月初旬、大勢の老若男女の参加で信仰と新緑の盛大な旅です。貨物、小荷物も活況で貨車の発着で賑わい、本線使用の入れ換え作業は、緊張し、解結作業完了で列車が発車すると、異口同音に「入れ換え異状なし」の声が構内に聞こえます。

小荷物扱いは亀田特産の梨の輸送です。助勤の支援があり、秋から冬にかけての繁忙期を乗り切ったの正気分は格別です。積の積載は、夜行と準急行が停車した時代に大皿に出荷され信号機に遅れを聞く「三分遅れです。今日は沢山積んだね」と言って、ホームの水洗いを協力してくれま

便のよい町です。昔、町の人が口ずさんだ鉄道唱歌に「もみぢは新津秋葉山 わすれるな手荷物、乗靴」はやくこなるぞ沼垂は、も遠くなり明るい展望が拓かれました。

誰れかに「退職後の感想は」と問われたら
 ①国鉄に復職できたこと。
 ②退職して新幹線に乗れたこと。
 と答えます。そして思い出の国鉄、亀田駅にいつまでも声援を送り続けます。

戦中戦後、休みなく走った国鉄が立ち直り、日本海沿岸縦貫列車が本線を通り、「白鳥」そして上越線の「とき」が姿を現わし列車の増発となり、長い間の単線運転から複線電化の時代を迎えました。

私はある秋暗れの日、新幹線に試乗しました。開通直前でしたが、新潟を発車し、みるみる県境をあとに大宮到着でした。最高二〇〇キロ電車が編成です。

昭和五十七年十一月十五日待望の上越新幹線が開通しました。

亀田駅の普通列車は現在六十五本になり、開業のころの十本と比較し隔世の感があります。新潟接続優等列車は新幹線が二十一本、在来線は二十七本です。

亀田町は最も鉄道の交通

便のよい町です。昔、町の人が口ずさんだ鉄道唱歌に「もみぢは新津秋葉山 わすれるな手荷物、乗靴」はやくこなるぞ沼垂は、も遠くなり明るい展望が拓かれました。

誰れかに「退職後の感想は」と問われたら
 ①国鉄に復職できたこと。
 ②退職して新幹線に乗れたこと。
 と答えます。そして思い出の国鉄、亀田駅にいつまでも声援を送り続けます。

戦中戦後、休みなく走った国鉄が立ち直り、日本海沿岸縦貫列車が本線を通り、「白鳥」そして上越線の「とき」が姿を現わし列車の増発となり、長い間の単線運転から複線電化の時代を迎えました。

私はある秋暗れの日、新幹線に試乗しました。開通直前でしたが、新潟を発車し、みるみる県境をあとに大宮到着でした。最高二〇〇キロ電車が編成です。

昭和五十七年十一月十五日待望の上越新幹線が開通しました。

亀田駅の普通列車は現在六十五本になり、開業のころの十本と比較し隔世の感があります。新潟接続優等列車は新幹線が二十一本、在来線は二十七本です。

亀田町は最も鉄道の交通

俳句

寒見舞冬菜一籠どさと置く
 寒餅を下げてにこく婆の来る
 一羽居て田の寒鴉鳴き止まず
 日脚伸ぶ日脚のぶとてなまけおり
 大寒の産湯に計り入れて見る
 寒餅の尾をこがしつゆ火細る
 布教師の愛を説法奉隣
 山笑ふ出せば桐山売るとせん
 一寸超てる真似もするなり寒鴉
 手土産のずしりと重し寒玉子
 春の来てをりし峠の村負し
 ひろいたる命大事と炉に気まま
 枯蘆のきらめく日あり流れあり

渡辺 信一
 佐藤 稲舟
 佐藤 仁也
 樋口 南盆
 大野 一路
 新保 鶴村
 田村 山火
 高橋 向山
 五十嵐渡河
 片桐 泰正
 窪田 竹舟
 押木 蘭花
 熊倉 静子

短歌

自が才を研ぎ得ざりたる研ぎ屑や消しゴム屑を見つはかなむ
 一夜にて積りし雪に新聞屋の靴跡だけが深か深かとおどろく
 朝がけに夫と些細なもつれ悔い晩の献立念入りに待つ

塩井 三作
 小出 武
 坂爪 ナツ
 水岡 トシ
 荒井 てる
 斎藤 吉栄
 粟田ひとみ
 枯れ草を離れて一羽の小鳥
 鳥水面に紋様描きつつ行く

早くみつけて正しい手当を

心の健康相談が開かれます

3月25日 公民館

最近、大人にも、子供にも「心の病氣」が増えていきます。私たちは体の健康には注意しますが、心の健康にはあまり注意しないようです。

「心の病氣」は早くみつけて正しい手当をすれば治ります。放っておくと手当がむずかしくなり治りにくくなりますので、次のような症状のある方は相談を受けてください。

♡自分の性格について悩んだり、最近まわりの人と思うように交際ができなくなった人。

♡気持が落着かずいつもイライラしたり、気持が沈んだり、少しのことでも不安に感じ、日常生活にさしかえのある人。

♡心配ごとのため食欲がなくなり、夜もよく眠れない人。

♡性格や行動に異常があったり、夜尿、知恵づきのおそい子供、または登校を拒否する子供。

♡障害者の入院、通院治療についての相談。

♡その他精神衛生についての相談。

相談日：三月二十五日(金)
受付時間：午後一時から二時三十分まで
会場：亀田町公民館
相談担当者：精神科専門医 精神衛生相談員

※相談は無料で秘密は厳守します。

国民年金の加入届は お済みですか

国民年金は、農業や漁業、商業など自営業やサービス業を営む人と、その家族の将来にわたる生活の安定保障を目的とする制度です。

日本国内に住所を有する二十歳から五十九歳までの人で、厚生年金保険や各種共済組合などの公的年金に加入していない人は、必ず加入しなければならぬことになっています。

国民年金に加入すると、加入者の老後の所得保障や

不慮の事故等で、障害者や母子世帯になったときには障害年金や母子年金が支給され、生活の安定がはかられます。

国民年金に加入しなければならぬのに加入の手続きを怠って保険料を納めないでいたりすると、老齢になったときなど年金を受けられなくなります。今すぐ加入手続きをして将来に備えましょう。

国民年金保険料の前納は割引に

昭和五十八年度の国民年金保険料の一年分を前納した場合、割引されます。

保険料の前納をご希望の方は、四月一日から三十日まで役場住民課の国民年金係までおいでください。

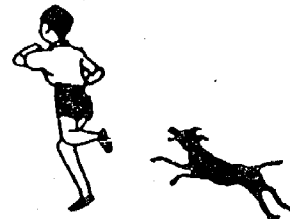
◇年額保険料：六万九千九百六十円。前納した場合：六万八千二百七十円。

◇付加分保険料：七万四千七百六十円。前納した場合：七万二千九百五十円。

愛犬家のみなさんへ

最近、道路や公園に犬のフンが多く見られますが、美観をそこね衛生上好ましくありません。

愛犬家の皆さんは、マナーを守り散歩の時には、スコップとビニール袋を持って、フンの後始末をしてください。



また、放し飼いは危険です。絶対にはやめましょう。

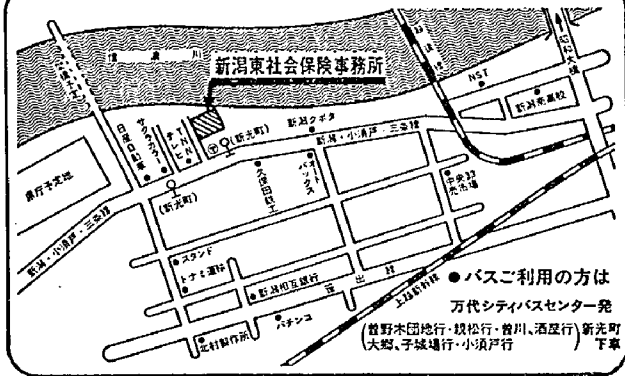
東社会保険事務所 移転のお知らせ

新潟東社会保険事務所の庁舎新築完成により、四月一日から次のとおり移転します。お知らせします。

♡住所：新潟市新光町一番十六

♡電話番号：〇三三二四一〇

新潟東社会保険事務所案内図



休日当番医院

(午前9時から午後5時まで)

- 3月20日…阿部医院(新明町5) ☎81-2045
 - 三ツ又
 - 21日…高橋医院(城山1) ☎81-2970
 - 27日…横田医院(袋津3) ☎81-2729
 - 4月3日…松原医院(本町2) ☎81-2243
 - 亀田第一病院(西町2) ☎82-3111
- 当直医在院、緊急を要する場合診療に応じます。

国民健康保険

加入のみなさん 保険証が変わります

四月一日から国民健康保険の保険証が「はだ色」に変わります。

いままでの保険証(うす水色)は、三月三十一日限りで使用できませんのでご注意ください。

▽新しい保険証は三月中旬ごろ配布いたします。

▽毎月一度は窓口で保険証を提示してください。

▽交通事故などで保険証により受診される場合は、必ず役場の国保係へ届け出てください。

し尿汲取料金の改正

し尿汲取料金の改正が三月議会で決まりました。四月一日から次の料金になります。

◆十八リットル

七十三円

(改正前六十五円)

作業停電のお知らせ
三月二十三日(水)午前八時から十二時まで