

# だめか報

# 2/15

## No.277

毎月1日・15日発行

□発行 新潟県亀田町役場 電話-2111代

□編集 企画課



元気いっぱいに豆まき

## 「鬼は外、福は内」 たのしい豆まき

——として保存しましょう——

「鬼は外、福は内」と、第一保育園では二月三日の節分の日、楽しい豆まきが行われ、園児全員が元気に歓声をあげました。  
「みなさんの中には、いじわる鬼、泣き虫鬼などがいます。これから鬼を退治するため、豆をまいて悪い鬼を追いだしましょう」と

園長先生があいさつ。  
豆まきの歌を歌ったあと、園児が自分たちで作った赤鬼、青鬼などの面をつけて、鬼にむかって豆を投げては拾い、拾っては投げ、遊戯室を飛びまわりました。

### 人口のうごき

世帯数7,303(+8) 58.2.1現在

区分	人口	出生	死亡	転入	転出
総数	28,083 (+21)	29	16	54	46
男	13,722 (+14)	11	9	34	22
女	14,361 (+7)	18	7	20	24

住民登録人口

( )は前月比

### おもな記事

- 2頁・十二月定例会一般質問  
町立西中学校の建築工事 進捗率二四割
- 3頁・所得税の確定申告はお早めに  
・児童・特別児童扶養制度 受給該当者は手続きを  
・農業委員会委員選挙人名簿の総覧
- 4頁・豊かな心を育てる運動  
・縄とびチャンピオン大会
- 5頁・随想、商工会議所青年部全国大会に参加して  
・俳句、短歌
- 6頁・通勤、通学のみなさんへ 自転車置場の標識登録を  
・建設工事の指名参加願  
・水洗トイレ設置者のみなさんへ

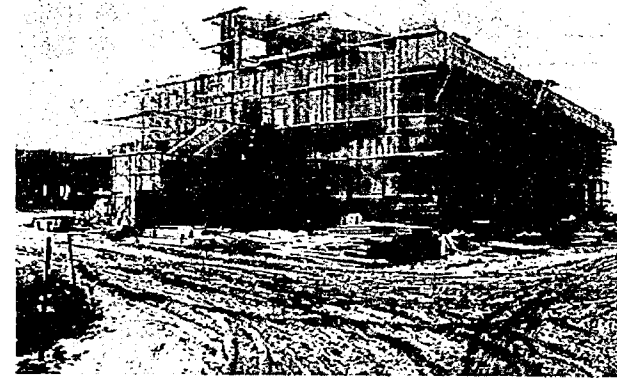
# 十二月定例会一般質問

◇十二月定例会は十二月二十一日、町政報告と一般質問が行われましたので、その中から主なものを紹介いたします。◇

## 町立西中学校の建築工事

### 進捗率二一四パーセント

◇町政報告  
 △建設関係：町立西中学校建築工事ですが、杭打ち工事、土間コンクリート打設工事は十二月三日に完了しました。十二月二十日現在の進捗率は二四四パーセント、印刷団地の造成です。十二月二十日埋立てを完了しました。完了後は印刷団地事業協同組合と仮契約をし、一月中旬ごろ議



順調に工事が進む町立西中学校

会を開いて議決をお願いしたいと思っております。  
 △消防関係：当初予算で計上しました消火栓十五基はほとんど完了しました。一月から十二月十日までの火災件数は十一件で損害額は六、二五二万六千円でした。  
 △産業関係：新湯食糧事務所新津支所の十二月一日検査結果では、ウルチ米が

五万五、九七六俵、モチ米が八六四俵です。  
 △商工関係：五〇〇平方メートル未満のスーパーやまぜの届出があり、十月七日最終の意見調整がされました。町および、やませ、袋津商栄会の三者協議で、店舗面積が四五〇平方メートル、開店日は五十八年三月十日、閉店時間が四月から九月までが午後八時、十月から三月までが午後七時三十分で休業日数は十五日となり合意しました。  
 △教育委員会関係：就学前の児童健康診断が行われました。五十八年度の入学予定者は四二七名です。学校別では早小三三名、他小一一〇名、東小一三六名、西小一四八名です。

・津川町の鳥井小学校が五十八年度から鷹校になります。津川町では、町に施設を利用してよいし、払い下げてよいという話がありますが、町として利用したいということで現在交渉中です。  
 △下水道関係：枝線管き

建築工事ですが十一月二十四日入札を行いました。入札の結果は、東船場一丁目から四丁目の延長一七八俵は一、九五〇万円で、新成建設、東船場二丁目地内の延長一六三・一俵は一、六〇〇万円で石沢組、東本町二丁目地内の延長一、二〇・一五俵は一、九六〇万円で鶴田組と契約しました。  
 ・五十七年度の枝線管き上築造工事は、延長一、九

九五俵で工事費一億九、三二五万円です。  
 ・供用開始した中島地区では、四三〇世帯のうち排水設備確認申請が三〇八件で供用開始したのが二九六件です。水洗化率は六八・八割です。  
 ・公共下水道中部第一汚水二号幹線築造工事は、小口径推進工法で管きよは延長三四一俵です。完成は五十八年三月二十日となっています。

## 早通小学校の校舎 改築見通しは

議員：早通小学校は、老朽化した木造校舎で雨が降ると雨漏りをするような状態です。早通団地にまた約六十戸ができるので、学級数がふえる可能性がある。校舎の改築見通しや計画があるのかお聞かせ願いたい。  
 助役：校舎も老朽化していますし、もう少し学級数がふえたら、とうてい収容できないと思います。木造校舎を取りこわして学級増に備える必要が生じてくるか具体的なことについては教育委員会から答弁をお願いしたい。  
 教委庶務課長：早通第二団地の造成が終わって売りましたところですが、実態調査をしながら、児童の推移などをみて改築問題を検討

したいと思っています。  
 議員：十二学級にならないければ改築しないのか。  
 教委庶務課長：十二学級段階でつくるかということですが、現在の校舎は九クラスしか対応できません。十クラス、十一クラスの見通しでた時点で建築をしなければなりません。十二学級に対応できる分もあわせて検討し建築しなければならぬと考えています。

**早通に町立 保育園の設置を**  
 議員：議会で早通地区に町立の保育園を設置していただきたいという請願が採択されたという話ですが、早通地区に保育園用地を取得する意志があるのか。  
 議員：津川町の鳥井小学校が鷹校になるので、町で使いたいという話がありますが、もう少し説明をお願いしたい。  
 教育長：三市中東蒲社会教育委員会の会議のとき、津川町から鳥井小学校が鷹校になるので、鳥井町で使用しないかという話がありました。場所は四九号線の鳥井トンネルのすぐ手前になります。町には、林もないし子供たちが自然に親

しむ機会が非常に少ない。環境もよいので私も望んでいたのです。校舎を借りた方がよいのではないかと、いろいろ話がありますが、どういうふうにご利用させていただきますか、いま折衝中です。  
**浦町の市場移転は どうするのか**  
 議員：公共下水道の問題ですが、下水道が市場通りに入ります。市場の移転ということ、どの場所に移すのか。また、区画ごとに割って工事を進行するのか。  
 企画課長：市場の移転問題については、商會の方と相談しています。工事の施工方法については検討中で、今後とも商會の方と話し合いを重ねていきたいと思っています。

**鳥井小学校が鷹校になるので町で使用したい**  
 議員：津川町の鳥井小学校が鷹校になるので、町で使用したいという話がありますが、もう少し説明をお願いしたい。  
 教育長：三市中東蒲社会教育委員会の会議のとき、津川町から鳥井小学校が鷹校になるので、鳥井町で使用しないかという話がありました。場所は四九号線の鳥井トンネルのすぐ手前になります。町には、林もないし子供たちが自然に親

# 所得税の確定申告は 正しく・お早めに

昭和五十七年分の所得税の確定申告は、二月十六日から受付が始まります。申告期限は三月十五日までですが、確定申告はできるだけ早く行うようにしてください。

確定申告をしなければならぬ人が申告しなかったり、正しくない申告をしたりしますと、後で不足の税金を納めるだけでなく、無申告加算税または過少申告加算税が課され、そのうえ延滞税も納めなければなりません。不正な行為があった場合には、重加算税が課されます。

申告書を書くときには、「申告書の書きかた」や「所得税の確定申告の手引き」

「を参考にし、申告書の二面から順番に書いていくと、所得や税額の計算が簡単にできるようになっています。申告書は正しく自分で書きましよう。

**贈与税の申告をお忘れなく**  
 贈与税は、個人から財産をもらったときに、財産をもらった人にかかる税金です。昭和五十七年分の贈与税の申告は、二月一日から受付けています。申告期限は三月十五日までです。

申告書は、贈与を受けた人の住所地の税務署へ提出してください。

納税は三月十五日までにしなければなりません。税額は五万円を超えていて一時に納付することができないときは、五年以内の年賦に納付することができます。詳しくは、新湯税務署・税務相談室へおたずねください。

**にせ税理士に注意を**  
 納税者の依頼による税務

代理、税務書類の作成、税務相談等は税理士でなければできません。ところが、確定申告の時期になると、税理士業務を行う資格のない人が、申告書の作成などをする人が多くなります。このようなにせ税理士は、法に触れるだけでなく納税者に迷惑をかけることも多いので、申告手続きなどを税理士に依頼する場合は、その人が正規の税理士であるかどうかをよく確かめましよう。

給されません。この手当は、次の児童が該当します。  
 ・身体障害者手帳の一〜三級を持っている人。  
 ・療育手帳Aを持っている人。  
 ・そのほか重・中度の障害児。

**年金テレビ放送のお知らせ**  
 △放送局：NST新潟総合テレビ  
 △番組・放送時間：「今日の健康、あすの年金」午前十一時〜十一時十五分  
 △放送日程  
 ・二月十九日：お気軽に社会保険各種相談  
 ・二月二十六日：届出はすみやかに年金受給者現況届

**引越しの時 転出・転入届をお忘れなく**  
 春の引越しシーズンを迎え、目の回るような忙しさに追われている方も多いことでしょう。引越して忘れてはならないのが転出・転入届です。適切な住民サービスを受けるためには、届けは必ず出しましょう。  
 【住民基本台帳への記載】  
 住民基本台帳への記載や消除等は、転出・転入届を出すことによって行われます。引越す日と転出先の住所が分かっていたら、現在住んでいる所の市町村役場で転出証明書をもらいます。転入届は、引越した日から十四日以内に転出先の役場に提出してください。  
 住民基本台帳は、住所、世帯等に関する住民の居住関係の公証、選挙人名簿の登録、住民税の賦課徴収、

しむ機会が非常に少ない。環境もよいので私も望んでいたのです。校舎を借りた方がよいのではないかと、いろいろ話がありますが、どういうふうにご利用させていただきますか、いま折衝中です。  
**浦町の市場移転は どうするのか**  
 議員：公共下水道の問題ですが、下水道が市場通りに入ります。市場の移転ということ、どの場所に移すのか。また、区画ごとに割って工事を進行するのか。  
 企画課長：市場の移転問題については、商會の方と相談しています。工事の施工方法については検討中で、今後とも商會の方と話し合いを重ねていきたいと思っています。

引越しの時 転出・転入届をお忘れなく  
 春の引越しシーズンを迎え、目の回るような忙しさに追われている方も多いことでしょう。引越して忘れてはならないのが転出・転入届です。適切な住民サービスを受けるためには、届けは必ず出しましょう。  
 【住民基本台帳への記載】  
 住民基本台帳への記載や消除等は、転出・転入届を出すことによって行われます。引越す日と転出先の住所が分かっていたら、現在住んでいる所の市町村役場で転出証明書をもらいます。転入届は、引越した日から十四日以内に転出先の役場に提出してください。  
 住民基本台帳は、住所、世帯等に関する住民の居住関係の公証、選挙人名簿の登録、住民税の賦課徴収、

ね、お早めにおし。ね。

**確定申告**  
 所得税・事業税・住民税  
 2月16日〜3月15日

税務署  
 市町村

昭和五十七年分の所得税の確定申告は、二月十六日から受付が始まります。申告期限は三月十五日までですが、確定申告はできるだけ早く行うようにしてください。

児童扶養手当や特別児童扶養手当をご存知でしょうか。これらの手当の受給該当者は、役場国民年金係へおたずねください。  
 【児童扶養手当】  
 児童扶養手当は、次のような児童を扶養している母や養育者に支給されます。  
 ・父母が婚姻を解消した児童。  
 ・父が死亡した児童。  
 ・父が法律に定められた障害の状態にある児童。  
 ・父が生死不明、拘禁、遺棄（一年以上）されてい

る児童。  
 ・父がいない未婚の母の児童。  
 なお、この手当は請求者および児童が公的年金（障害福祉、老齢福祉年金を除く）を受けている場合は除きます。  
 【特別児童扶養手当】  
 特別児童扶養手当は、身体機能の障害や知恵おくれのため、法律で定める一級または二級に該当する障害のある二十歳未満の障害児を扶養している方に支給されます。（児童福祉施設などに入所している場合は支

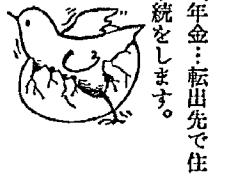
給されません。この手当は、次の児童が該当します。  
 ・身体障害者手帳の一〜三級を持っている人。  
 ・療育手帳Aを持っている人。  
 ・そのほか重・中度の障害児。

**年金テレビ放送のお知らせ**  
 △放送局：NST新潟総合テレビ  
 △番組・放送時間：「今日の健康、あすの年金」午前十一時〜十一時十五分  
 △放送日程  
 ・二月十九日：お気軽に社会保険各種相談  
 ・二月二十六日：届出はすみやかに年金受給者現況届

**引越しの時 転出・転入届をお忘れなく**  
 春の引越しシーズンを迎え、目の回るような忙しさに追われている方も多いことでしょう。引越して忘れてはならないのが転出・転入届です。適切な住民サービスを受けるためには、届けは必ず出しましょう。  
 【住民基本台帳への記載】  
 住民基本台帳への記載や消除等は、転出・転入届を出すことによって行われます。引越す日と転出先の住所が分かっていたら、現在住んでいる所の市町村役場で転出証明書をもらいます。転入届は、引越した日から十四日以内に転出先の役場に提出してください。  
 住民基本台帳は、住所、世帯等に関する住民の居住関係の公証、選挙人名簿の登録、住民税の賦課徴収、

しむ機会が非常に少ない。環境もよいので私も望んでいたのです。校舎を借りた方がよいのではないかと、いろいろ話がありますが、どういうふうにご利用させていただきますか、いま折衝中です。  
**浦町の市場移転は どうするのか**  
 議員：公共下水道の問題ですが、下水道が市場通りに入ります。市場の移転ということ、どの場所に移すのか。また、区画ごとに割って工事を進行するのか。  
 企画課長：市場の移転問題については、商會の方と相談しています。工事の施工方法については検討中で、今後とも商會の方と話し合いを重ねていきたいと思っています。

引越しの時 転出・転入届をお忘れなく  
 春の引越しシーズンを迎え、目の回るような忙しさに追われている方も多いことでしょう。引越して忘れてはならないのが転出・転入届です。適切な住民サービスを受けるためには、届けは必ず出しましょう。  
 【住民基本台帳への記載】  
 住民基本台帳への記載や消除等は、転出・転入届を出すことによって行われます。引越す日と転出先の住所が分かっていたら、現在住んでいる所の市町村役場で転出証明書をもらいます。転入届は、引越した日から十四日以内に転出先の役場に提出してください。  
 住民基本台帳は、住所、世帯等に関する住民の居住関係の公証、選挙人名簿の登録、住民税の賦課徴収、



# 豊かな心を育てる運動

青少年の非行や校内暴力をいさぐ根絶できる、特効薬はあるのでしょうか。

答えは「否」です。しかし、特効薬はなくても、次代を担う青少年の豊かな心がむしめられるのをそのままにしてはおけません。

「青少年の豊かな心を育てる」キャンペーンが一年ほど前から、文部省を中心としてスタートしました。そして、地道な施策がいろいろな好成果をあげています。お子さんたちが希望に胸をふくらませる新学期を間近に控えて、青少年の人格形成をいかに円滑に図っていくかを考え、「豊かな心を育てる」運動を各家庭で実践してみたいかがでしようか。

身近な生活のなかで豊かな心を育てよう

●あいつ人間になろう  
だれとでもあいつ、会釈のできる生活習慣を身に

●エチケット、マナーを守ろう

つけましよう。第一歩は、まず家庭どうしの「おはよう」「ただいま」「おやすみなさい」を励行することです。

社会生活の基本的習慣を守ることは、快適な生活を送るための人間関係を育てることにつながります。まず大人が率先して励行しましょう。

●物を大事にしよう  
物を粗末に扱ったり、無駄にしたりする傾向が強いようです。物の価値を正しく知り、大事に活用する態度を育てましょう。

●感動する心を育てよう  
雄大な自然や優れた芸術作品などに直接触れさせることを通して、青少年に感動する豊かな機会を与え、情操を養いましょう。



●子供の自立心をねばり強さを育てよう

●上手にほめよう、叱ろう  
上手にほめてやることによって、子供にやる気を起こさせ、自発性や創造性を育てます。また上手に叱ることも必要で、子供に反省をさせ、善悪のけじめや判断力を養います。

●わが家の憲法づくり  
家族共通の、きまりごとを作り、それを守ることによって、自立心と連帯意識を強め、子供を明るい家庭づくりに参加させましょう。

●家事の手伝いをさせよう  
手伝いは、子供が責任を持つようになるのに、長期継続的に、一つのことを根気強くやりとげるようにし、まじまじにしましょう。

●子供を外で遊ばせよう  
●子供を土に親ませよう  
土地に親しむ活動を通じて、自然の営みを理解し、収穫や創造の喜びを味わうことにより、豊かな情操と健全な体はぐくまれます。地域の大人の協力や助言を得ましょう。

●手作り創作活動  
日用品や玩具を作る活動を通して、創造の喜びを味わいましょう。

## 新潟県青年祭

2月27日 町民会館

第32回全国青年大会の芸能、文化部門の予選会を兼ねて、新潟県青年祭が町民会館で行われます。生き生きとした青春を送りながら県下各地でとりくんでいる青年団活動、その中の文化部門の発表と交流の場として毎年行われているものです。最近の青年団活動が衰退しているといわれていますが、熱心な青年たちはスポーツ活動、文化活動を通じて連帯意識を養い創造性豊かな運動を行ってあります。

亀田町青年団もこの青年祭には「山ノ下かぐら」を基調にした「かぐら舞」を上演いたします。

青年たちの真剣な姿をごらんください。

とき…2月27日 午前9時30分より  
ところ…亀田町町民会館

例会は毎週土曜日で午後七時～九時

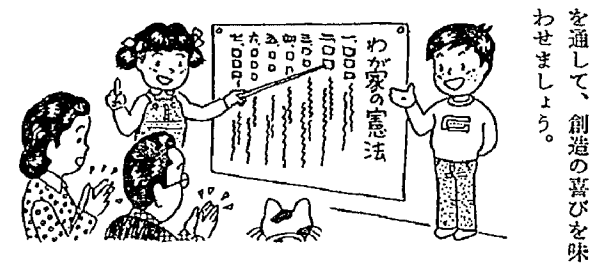
●ところ…役場資料館二階  
●個人の詳細は厳守しますので、お気軽に相談してください。

## 縄とびチャンピオン大会



力のつづくかぎり跳びつづけます

- さる一月二十九日町民会館大ホールで第一回縄とびチャンピオン大会が開かれました。
- 最近子どもたちの体力づくりにと亀田町の各小学校や保育園などで縄とびがとり入れられており、記録に挑戦と異常なほどの熱気です。
- 成績は次の通り。
- 幼児の部
    - 一位 山本 茂 18分26秒19
    - 二位 坂本 薫 7分38秒40
  - 小学生低学年の部 (一年～三年)
    - 一位 亀山 剛博 17分7秒51
    - 二位 吉田 啓秀 11分32秒87
  - 高学年の部 (四年～六年)
    - 一位 佐藤 哲也 26分38秒69
    - 二位 斎藤 嘉浩 15分29秒40
  - 婦人の部
    - 一位 田中友美子 9分33秒42
    - 二位 青木 キヨ 7分37秒21



### 町民卓球大会

第十八回町民卓球大会が行われますので多数ご参加ください。

●とき…二月二十七日(日) 午前九時三十分から

●ところ…西小体育館

●チーム編成…各区、団体職場などで編成する。

●(一)チーム五名として女子を一名以上加えること

●申し込み…二月二十四日まで教育委員会、公民館へ申し込みください。

ただし、個人、団体の別を明記のこと。

### 酒害相談の二案内

●とき…酒害相談日は第一第三土曜日で午後二時～午後四時

●二月一日号の三頁、老人医療保健制度一部負担で、外来受診は一日につき四〇〇円と掲載しましたが、外来は一月につき四〇〇円です。訂正してお詫びします。

### 訂正

●とき…毎週火曜日 午前九時から午後三時

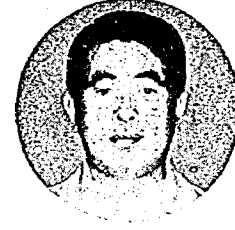
●ところ…役場協働二階

※相談は無料で秘密は厳守

## 随想

### 商工会議所青年部 全国大会に参加して

稲葉二丁目 自営業 山崎 浩 一



い道を切り拓くため、全国青年部が一同に集合し、意見発表が行われました。私は村山部長、長谷部副部長、庄司事務局員と参加し初めて皆さんに接して大変地域社会に対して、情熱を持っている人が多いことに感銘を受けました。

私は自分の信条とする「自分の生きがい」「企業の繁栄」「地域社会への貢献」という三本柱をうまくミックスし、活動の原点として、青年部の活動にぶつかってまいりましたが、皆さんに接して、まだまだ力不足だと感じました。

亀田のまつり、岩万燈、にしても、製作から本番まで実行し、町民総参加を目撃に地域住民に溶け込んでまいりました。今後も一生懸命やるつもりです。

わが町、亀田は発展にすぐ発展が予想されます。本当に町民と共に調和のとれた明るい住みよい町にするために、われわれ青年は、情熱を持ってこれからの生き

ての大会に参加できて本当に有意識でした。

青年部として、今後も町のため、またみなさんと商売を通じながら多くの仲間と共に、活力ある明るい町造りに参加し、協力していきたいと思えます。

全国大会に参加した仲間の意見発表を聞き、わが町亀田がますます好きになりました。生まれ育った亀田、私は本当に好きです。全国の青年部に負けないよう一生懸命頑張ります。帰りの車中、四人で話し合ってきました。「来年は多く部員が参加できるといいね」と。

大会テーマの「若い力を結集し商工会議所に新たな飛躍を、本場にテーマどおりの大会でした。

世界がいつまでも平和であり、日本が自由で平和でありますようにと思いつつ列車が新潟に着きました。

昨年十月二十九日、三十日の両日、富山県高岡市で商工会議所青年部全国大会が開催されました。日本全国北は北海道、南は沖縄県宮古から青年八百人の参加で、場内は熱気でムンムンしていました。

戦後、敗戦から立ち上がったわが国は、自由主義体制の下で、高い創造性と素晴らしい活力を持った商工業を育てることによって、驚異的な経済発展を遂げ、この基礎の上に明るく自由で豊かな社会を築いてまいりました。

振り返って、わが国は、激しい世界情勢のさなかであって、誠に難かしい時代を迎えております。この困難を克服して国の将来に新し



作り、それを守ることによって、自立心と連帯意識を強め、子供を明るい家庭づくりに参加させましょう。

●家事の手伝いをさせよう  
手伝いは、子供が責任を持つようになるのに、長期継続的に、一つのことを根気強くやりとげるようにし、まじまじにしましょう。

●子供を外で遊ばせよう  
●子供を土に親ませよう  
土地に親しむ活動を通じて、自然の営みを理解し、収穫や創造の喜びを味わうことにより、豊かな情操と健全な体はぐくまれます。地域の大人の協力や助言を得ましょう。

●手作り創作活動  
日用品や玩具を作る活動を通して、創造の喜びを味わいましょう。

●とき…二月二十七日(日) 午前九時三十分から

●ところ…西小体育館

●チーム編成…各区、団体職場などで編成する。

●(一)チーム五名として女子を一名以上加えること

●申し込み…二月二十四日まで教育委員会、公民館へ申し込みください。

ただし、個人、団体の別を明記のこと。

### 酒害相談の二案内

●とき…酒害相談日は第一第三土曜日で午後二時～午後四時

●二月一日号の三頁、老人医療保健制度一部負担で、外来受診は一日につき四〇〇円と掲載しましたが、外来は一月につき四〇〇円です。訂正してお詫びします。

### 訂正

●とき…毎週火曜日 午前九時から午後三時

●ところ…役場協働二階

※相談は無料で秘密は厳守

例会は毎週土曜日で午後七時～九時

●ところ…役場資料館二階  
●個人の詳細は厳守しますので、お気軽に相談してください。

## 俳句

何んとなく空の明るし寒の雨  
餅花のちら／＼影のちら／＼す  
餅花に書いて下げたる子の願い  
餅花の客に座布団一と抱い  
餅花や大正も又遠くなり  
雪女郎消えて睡木のあるばかり  
餅花や外孫内孫孫多し  
雪女さほど足早とも見え  
この家の餅花のまたなんと大  
餅花の映りて白き障子かな

荒井 てる  
白鳥の一郡底く頭上を過ぐ  
声親しきに長く見送る

天野くに子  
真冬には稀なる空の藍の色  
見上ぐる車窓に暖気消え  
浮く

大塚 ヨネ  
歳晩の日溜りにひそと身を  
よせてつがいの鳩が影淡く  
いる

小出 武  
わが顔を見ずにひそと  
嘲けりているらしき集り誰  
と誰と誰か

### 短歌

山田 波津  
忘れじと粧おいし白き雪の  
道今年はじめの歌会へ急ぐ  
みは

斎藤 吉江  
いかならん夢秘め持つや終  
の日も草も燃ゆる庭のまゆ  
みは

塩井 三作  
髪染めて喜び覚いしころも  
過ぎ膝の黒猫もだし撫でお

### 新発田 高等職業訓練校 入校生募集

新発田総合高等職業訓練校では、昭和五十八年度入校生を募集します。

●普通訓練課程  
●機械科・製かん科・電気機器科・自動車整備科・建築科・木工科・塗装科

▽願書受付期間：三月一日～三月二十二日まで

●職業転換訓練課程  
●機械科・製かん科・電気機器科・塗装科

▽願書受付期間：三月下旬まで

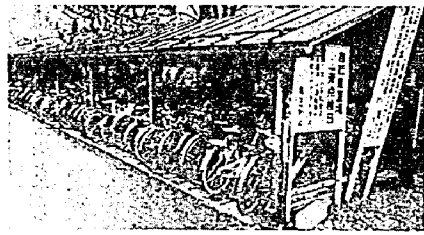
▽入校案内：詳細は〒981 新発田新富町一丁目 新発田総合高等職業訓練校 (電話) 〇二二六八

### 通勤・通学のみなさんへ 自転車置場の標識登録を

町では、昭和五十八年度の自転車置場の標識登録更新を行います。引き続き使用される方や新たに進学就職などにより使用される方は、忘れずに手続きをしてください。

なお、第二置場（新築信用組合本店裏）は、標識を交付しませんので自由に利用してください。  
●申し込み期間：三月一日から十五日まで  
●役場民生課

●標識交付期間：三月二十四日から三十一日まで  
●手数料：一台につき百円



（標識交付の際にいただきます。）  
申請用紙は、役場民生課の窓口にあります。

### 建設工事の 指名参加願ひ

三月一日から受付

町では、昭和五十八年度の土木、建築、その他工事などの指名入札参加願ひの受付を三月一日から三月三十一日まで行います。  
指名（入札）参加を希望される業者は、期限内に添付書類をそろえて、総務課へ提出してください。  
様式は、亀田町建設工事参加審査規定様式です。  
なお、亀田町の業者は町税の納税証明書を添付してください。

### 善意の寄付

ありがとうございます  
ご寄付いただきます

●亀田町のボーイスカウトのみなさんが、恵まれない人のためにと集められたお金を、社会福祉協議会にご寄付いただきました。

●亀田町下早通の営農クラブのみなさんが、転作の売上代金の一部を福祉のために、社会福祉協議会にご寄付いただきました。

### ネズミの住みにくい環境を

## 駆除補殺総数 642匹

全町で補殺総数は六四二匹で、前年度より約一三〇匹ほど減少しました。みなさんの常日頃の衛生管理の向上によるものと思われま



す。  
ネズミの駆除月間以外でも各家庭で駆除活動や、環境浄化に努め、ネズミの住みにくい環境を作りましょう。

昨年十一月全町一斉にネズミ駆除運動を実施しました。

### 講演会のご案内

亀田町心身障害団体連合会の主催により講演会を開催します。  
お気軽においでください。

○とき：二月二十三日（水）午後三時三十分～五時三十分  
○ところ：町民会館 視聴覚室  
○テーマ：幼児の心の発達とゆがみ  
○講師：県中央児童相談所 医師 小泉 毅氏

### 瓢湖深鳥会と 野鳥保護の集い

水鳥の生態や野鳥保護に心を寄せられる人はご参加ください。  
○とき：二月二十七日（日）午前十時～午後三時まで  
○場所：水原博物館

○深鳥会：午前十時から正午まで、瓢湖の水鳥観察と給餌見学  
○野鳥保護の集い：十二時三十分から午後三時まで  
○水原博物館

参加申し込みはがきに住所、氏名、電話番号を明記して二月二十一日まで新潟市学校町一新潟県生活環境部自然保護課に申し込みください。

### 水洗トイレ 設置者の みなさんへ

最近、生活環境の向上に伴い、し尿浄化槽（水洗トイレ）を設置される方が多くなってきました。

し尿浄化槽を設置された方、また、これから設置される方は、次のことを必ず守ってください。

- ①設置届 設置届は、役場を経由して、保健所（県知事）に必ず届け出をしてください。未届けの方は、早急に届け出を済ませましょう。
- ②維持管理 浄化槽の正常な機能を維持するために、資格のある維持管理者と委託契約をして、定期的な点検を受けましょう。
- ③清掃（汚泥の汲取り） 浄化槽の大きさ、型式などにより異なりますが、年一～二回程度の清掃を行います。
- ④上手な使用方法 水を十分に使う。便器の清掃には、洗剤や塩酸を使用しない。トイレットペーパー以外は使用しない。

※誤った使用を続けたり、維持管理や清掃を怠りますと悪臭、たれ流し、公害の原因となり、他に迷惑がかかりますので十分注意してください。

### 休日当番医院

（午前9時から午後5時まで）

2月20日…藤崎医院（本町3） ☎81-3072

27日…押木医院（本町4） ☎81-2052

3月6日…堀医院（船山4） ☎82-3031

亀田第一病院（西町2） ☎82-3111  
当直医在院、緊急を要する場合は診療に応じます。

### NHK

#### 文化センター 新潟教室開設のお知らせ

NHK文化センターの新潟教室が、四月から新潟市の白山会館で開設されます。講座内容は、教養、芸術健康、語学など約五〇を予定しています。

●講座案内ご希望の方は、NHK文化センターへ直接申し込みください。  
新潟市一番堀通一ノ一 白山会館内 NHK文化センター新潟教室  
☎三五五二二五六

### 郵便関係は午前九時から 窓口取扱時間が変わりました

亀田郵便局

二月十四日から郵便局の窓口取扱時間が変わりました。  
○平日：午前九時～午後七時まで  
○土曜日：午前九時～午後三時まで  
○日曜日・休日は取り扱いません。  
※但し郵便関係の窓口に限ります。