



広報

かめだ

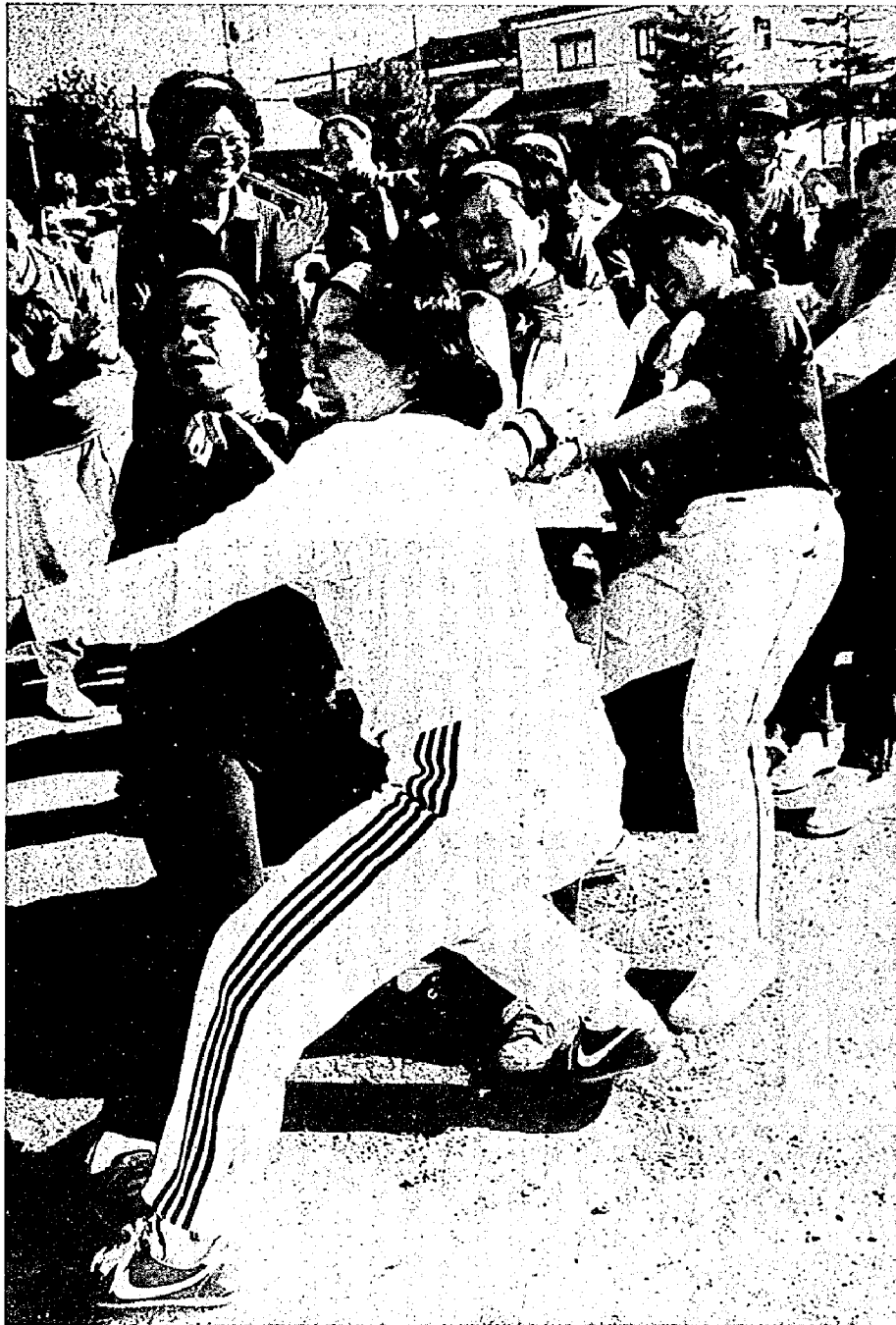
11/1

No.270

毎月1日・15日発行

発行 新潟県亀田町役場 ☎02-2111代

編集 企画課



このウーマンパワーを見よ！(綱引き)

婦人体育祭

お母さん頑張る！

——として保存しましょう——

家庭の中でもスポーツをと、最近家族ぐるみで健康づくりにいそしんでいる光景があちこちに見られます。十月は体育の月と全国至るところにスポーツ行事が行われました。それも勝敗を競うものよりも、多勢の住民が参加できる種目へと変わってきています。亀田町でも、さる十月十七日亀小グラウンドで第九回婦人体育祭が行われました。町婦人会など八団体が参加し健康な汗と笑いをふりまいていました。

お母さんガンバレ！ 子どもたちの声援を背に駆け、跳び、転がり一生懸命力を出しきっていました。ことしの大会は健康教室が初優勝いたしました。成績は次の通りです。

優勝	健康教室	三位	亀中母の会
準優勝	早小母の会	三位	東小母の会

人口のうごき

世帯数7,260(+17) 57.10.1現在

区分	人口	出生	死亡	転入	転出
総数	27,964 (+54)	33	11	92	60
男	13,648 (+15)	14	7	44	36
女	14,316 (+39)	19	4	48	24

住民登録人口

()は前月比

おまな記事

- 2頁・九月定例会一般質問
・亀田西中学校建築工事のはじまる
- 3頁・秋の清掃月間
十一月一日～三十日
・税を知る週間
- 4頁・夜間の交通事故に気をつけましょう
・学齢児童をお持ちのみなさんへ
- 5頁・秋季消防演習
・亀田町、横越村体育祭
- 6頁・芸能まつり
・公民館からのお知らせ
- 7頁・随想、向山
・俳句、短歌
- 8頁・母と子の健康
十一月の予定

九月定例会一般質問

◇九月定例会は九月二十八日、町政報告と一般質問が行われ、その中から主なものを紹介いたします。◇

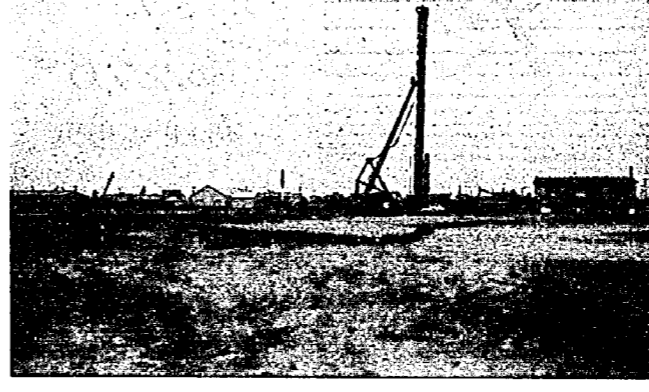
町政報告

亀田西中学校 建築工事はじまる

▽建設関係：一般土木工事 定です。

▽企画関係：昨年以来、都市計画審議会に諮問して三件の計二十八件を完了しました。

・亀田西中学校建築工事で、九月十七日に起工式を行い、当日杭打工事を着工し十月中旬に完了する予定です。



昭和59年の開校を旨として（早苗3丁目西中用地）

早通団地の入居希望者は

議員：早通団地の入居希望者はどのくらいあったのか。また、一坪当たりの単価は。

企画課長：一般分譲については、二八区画のうち十九の区画に三三件の申し込みがあり、十月二十九日に抽選会を開いて当選者が決定されました。坪単価は、約十万円です。

農業者のみなさんへ

年末に向かっては、何かと資金繰りに頭を悩ませることも多いかと思えます。中小企業の方々にお勧めしたいのが政府系中小企業金融機関です。

▽中小企業金融公庫
一企業当たり、一億八千万円を限度として長期の事業資金を融資するもので、基準金利は年八・二割です。比較的規模の小さい中小企業者を対象に、一企業当たり千八百万円まで事業資金を融資しています。基準金利は年八・二割です。

▽商工組合中央金庫
中小企業の組合やその構成員である事業者が事業資金の融資限度額は原則として組合が十八億円、構成員は一億八千万円です。

※詳しくは、政府系中小企業金融機関についてはそれぞれ支店、または代理業務を取り扱う民間の金融機関に、信用協会の保証については最寄りの協会にお問い合わせください。

早通団地の入居希望者は

議員：早通団地の入居希望者はどのくらいあったのか。また、一坪当たりの単価は。

企画課長：一般分譲については、二八区画のうち十九の区画に三三件の申し込みがあり、十月二十九日に抽選会を開いて当選者が決定されました。坪単価は、約十万円です。

農業者のみなさんへ

年末に向かっては、何かと資金繰りに頭を悩ませることも多いかと思えます。中小企業の方々にお勧めしたいのが政府系中小企業金融機関です。

▽中小企業金融公庫
一企業当たり、一億八千万円を限度として長期の事業資金を融資するもので、基準金利は年八・二割です。比較的規模の小さい中小企業者を対象に、一企業当たり千八百万円まで事業資金を融資しています。基準金利は年八・二割です。

▽商工組合中央金庫
中小企業の組合やその構成員である事業者が事業資金の融資限度額は原則として組合が十八億円、構成員は一億八千万円です。

※詳しくは、政府系中小企業金融機関についてはそれぞれ支店、または代理業務を取り扱う民間の金融機関に、信用協会の保証については最寄りの協会にお問い合わせください。

農業者のみなさんへ

年末に向かっては、何かと資金繰りに頭を悩ませることも多いかと思えます。中小企業の方々にお勧めしたいのが政府系中小企業金融機関です。

▽中小企業金融公庫
一企業当たり、一億八千万円を限度として長期の事業資金を融資するもので、基準金利は年八・二割です。比較的規模の小さい中小企業者を対象に、一企業当たり千八百万円まで事業資金を融資しています。基準金利は年八・二割です。

▽商工組合中央金庫
中小企業の組合やその構成員である事業者が事業資金の融資限度額は原則として組合が十八億円、構成員は一億八千万円です。

※詳しくは、政府系中小企業金融機関についてはそれぞれ支店、または代理業務を取り扱う民間の金融機関に、信用協会の保証については最寄りの協会にお問い合わせください。

農業者のみなさんへ

年末に向かっては、何かと資金繰りに頭を悩ませることも多いかと思えます。中小企業の方々にお勧めしたいのが政府系中小企業金融機関です。

▽中小企業金融公庫
一企業当たり、一億八千万円を限度として長期の事業資金を融資するもので、基準金利は年八・二割です。比較的規模の小さい中小企業者を対象に、一企業当たり千八百万円まで事業資金を融資しています。基準金利は年八・二割です。

▽商工組合中央金庫
中小企業の組合やその構成員である事業者が事業資金の融資限度額は原則として組合が十八億円、構成員は一億八千万円です。

※詳しくは、政府系中小企業金融機関についてはそれぞれ支店、または代理業務を取り扱う民間の金融機関に、信用協会の保証については最寄りの協会にお問い合わせください。

議員：早通団地の入居希望者はどのくらいあったのか。また、一坪当たりの単価は。

企画課長：一般分譲については、二八区画のうち十九の区画に三三件の申し込みがあり、十月二十九日に抽選会を開いて当選者が決定されました。坪単価は、約十万円です。

議員：早通団地の入居希望者はどのくらいあったのか。また、一坪当たりの単価は。

企画課長：一般分譲については、二八区画のうち十九の区画に三三件の申し込みがあり、十月二十九日に抽選会を開いて当選者が決定されました。坪単価は、約十万円です。

議員：早通団地の入居希望者はどのくらいあったのか。また、一坪当たりの単価は。

企画課長：一般分譲については、二八区画のうち十九の区画に三三件の申し込みがあり、十月二十九日に抽選会を開いて当選者が決定されました。坪単価は、約十万円です。

議員：早通団地の入居希望者はどのくらいあったのか。また、一坪当たりの単価は。

企画課長：一般分譲については、二八区画のうち十九の区画に三三件の申し込みがあり、十月二十九日に抽選会を開いて当選者が決定されました。坪単価は、約十万円です。

議員：早通団地の入居希望者はどのくらいあったのか。また、一坪当たりの単価は。

企画課長：一般分譲については、二八区画のうち十九の区画に三三件の申し込みがあり、十月二十九日に抽選会を開いて当選者が決定されました。坪単価は、約十万円です。

清潔で住みよい町づくり

秋の清掃月間 11月1日～30日



公園はみんなの憩いの場（東公園）

町と公衆衛生協会は、本年度事業計画に基づき清潔で住みよい町づくりを推進するため、秋の清掃運動と全町一斉ネズミ駆除を実施いたします。

●秋の清掃月間
十一月一日から三十日までの一か月間
各支部（全戸）ごとに家庭内外の清掃をはじめ、水路、側溝などのゴミあげと美化に努めましょう。日頃ゆきとどかない場所や、屋根の樋にしまったゴミを取り除き、流し場につながる下水の泥さらいをして、流れをよくしましょう。また、愛犬家の方は、道路、公園などでフンの後始末にも十分に注意してください。

●全国一斉にネズミ駆除
十一月七日から十二月四日まで全国一斉にネズミ駆除月間です。

近年、環境が整備されネズミに対する関心も薄らいできましたが、ネズミは大変繁殖力の強い動物です。ネズミによる赤痢、食中毒、ワイルド病、ツツガムン病など、人間にとって致命的に伝染病を媒介したり、食品、家具、衣類、そして農作物に被害を与え、私たちの生活環境と健康を大きく阻害します。

●ネズミ駆除の方法
殺そ剤による駆除：町から配分される毒餌を流しの下、戸だなのすみ、ネズミの住みついている場所に配していただきます。

●環境駆除
・食物の管理：ネズミに食物を与えないことです。食品の残りや、残菜は蓋のある容器に入れておく。ゴミ箱にもネズミが入らないようにしっかり蓋をおさきましょう。

・ネズミの除去点検：ネズミに住む場所を与えない壁や板に穴の出入口をみついたら金属や石でふさぎます。流しには、金網をはってドブネズミがはい上つ

みなさんは税金についてどのような関心をお持ちですか。総理府の世論調査（昭和五十六年十月調査）によりますと、約七十割の人が自分の負担する税金の使われ方、仕組みなどに関心を持っていて、税金がどのように使われているのか意外に分かりにくいものです。

わたしたちの身近なところで使われている税金を見てみると、道路、公園、下水道の建設に使われたり、学校教育のために役立てられています。

このように税金は、わたしたちの生活をより豊かに暮らすため

●毒餌の配置期間
十一月七日から十三日まで。

●ネズミの死がい
処理ネズミの死がい発見に努め、可燃ゴミとして処理してください。なお、捕殺数の報告は各区の衛生支部長までお願いします。

●詳しいことは、保健課（内線二六番）へおたずねください。

●中小企業者のみなさんへ
年末に向かっては、何かと資金繰りに頭を悩ませることも多いかと思えます。中小企業の方々にお勧めしたいのが政府系中小企業金融機関です。

▽中小企業金融公庫
一企業当たり、一億八千万円を限度として長期の事業資金を融資するもので、基準金利は年八・二割です。比較的規模の小さい中小企業者を対象に、一企業当たり千八百万円まで事業資金を融資しています。基準金利は年八・二割です。

▽商工組合中央金庫
中小企業の組合やその構成員である事業者が事業資金の融資限度額は原則として組合が十八億円、構成員は一億八千万円です。

※詳しくは、政府系中小企業金融機関についてはそれぞれ支店、または代理業務を取り扱う民間の金融機関に、信用協会の保証については最寄りの協会にお問い合わせください。

納税は、十一月月上旬に郵送します納付書で、最寄りの銀行・郵便局または、税務署窓口へ納めてください。

納付書は、各金融機関窓口にもありますのでご利用ください。

○振替納税
期限内納付を納付書に同封の、預貯金口座振替依頼書提出になれば、次の納期（第三期）分から振替納税制度をご利用になれます。

振替納税は、納期日にあたる前日金口座から納税の振替、ご利用ください。

新潟税務署

納税は、十一月月上旬に郵送します納付書で、最寄りの銀行・郵便局または、税務署窓口へ納めてください。

納付書は、各金融機関窓口にもありますのでご利用ください。

○振替納税
期限内納付を納付書に同封の、預貯金口座振替依頼書提出になれば、次の納期（第三期）分から振替納税制度をご利用になれます。

振替納税は、納期日にあたる前日金口座から納税の振替、ご利用ください。

新潟税務署

議員：早通団地の入居希望者はどのくらいあったのか。また、一坪当たりの単価は。

企画課長：一般分譲については、二八区画のうち十九の区画に三三件の申し込みがあり、十月二十九日に抽選会を開いて当選者が決定されました。坪単価は、約十万円です。

議員：早通団地の入居希望者はどのくらいあったのか。また、一坪当たりの単価は。

企画課長：一般分譲については、二八区画のうち十九の区画に三三件の申し込みがあり、十月二十九日に抽選会を開いて当選者が決定されました。坪単価は、約十万円です。

議員：早通団地の入居希望者はどのくらいあったのか。また、一坪当たりの単価は。

企画課長：一般分譲については、二八区画のうち十九の区画に三三件の申し込みがあり、十月二十九日に抽選会を開いて当選者が決定されました。坪単価は、約十万円です。

議員：早通団地の入居希望者はどのくらいあったのか。また、一坪当たりの単価は。

企画課長：一般分譲については、二八区画のうち十九の区画に三三件の申し込みがあり、十月二十九日に抽選会を開いて当選者が決定されました。坪単価は、約十万円です。

議員：早通団地の入居希望者はどのくらいあったのか。また、一坪当たりの単価は。

企画課長：一般分譲については、二八区画のうち十九の区画に三三件の申し込みがあり、十月二十九日に抽選会を開いて当選者が決定されました。坪単価は、約十万円です。



住民の生命と財産を火災から守ろうと一さる十月十日

秋季消防演習

七日午前七時三十分から亀田町消防団秋季演習が消防団員など二百二十人を

七日前七時三十分から亀田町消防団秋季演習が消防団員など二百二十人をはじめ来賓多数を迎えて市場通りで盛大に行われました。

- ・新潟県知事及び新潟県消防協会
 - ・功績章 齋藤 徳一
 - ・精勳章(三十年以上) 枝並 庄平
 - ・精勳章(三十年以上) 岩城 幸二
 - ・精勳章(三十年以上) 藤田 安正
 - ・精勳章(三十年以上) 小形 清次
- ・新潟県知事及び新潟県消防協会
 - ・功績章 齋藤 徳一
 - ・精勳章(三十年以上) 枝並 庄平
 - ・精勳章(三十年以上) 岩城 幸二
 - ・精勳章(三十年以上) 藤田 安正
 - ・精勳章(三十年以上) 小形 清次

ことし、表彰を受けられた方々は次のとおりです。

- ・日本消防協会
 - ・精勳章(二十年以上) 小形 清次
 - ・精勳章(二十年以上) 佐藤 勝
 - ・精勳章(二十年以上) 藤田 昭一
 - ・精勳章(二十年以上) 杉本 賢也
 - ・精勳章(二十年以上) 坂上 久男
 - ・精勳章(二十年以上) 阿部 義昭
 - ・精勳章(二十年以上) 小形 松雄
 - ・精勳章(二十年以上) 佐藤 好春
 - ・精勳章(二十年以上) 押木 征一
 - ・精勳章(二十年以上) 片山 克己
 - ・精勳章(二十年以上) 片山 政義
 - ・精勳章(二十年以上) 片山 十三好
- ・町長表彰
 - ・町長表彰(五年以上) 熊倉 庄栄
 - ・町長表彰(五年以上) 芳賀 博
 - ・町長表彰(五年以上) 立川 一雄
 - ・町長表彰(五年以上) 後藤 利男
 - ・町長表彰(五年以上) 高橋 正義
 - ・町長表彰(五年以上) 八幡 将利
 - ・町長表彰(五年以上) 勝山 秀樹
 - ・町長表彰(五年以上) 佐々木 忠志
 - ・町長表彰(五年以上) 矢和田 忠男
 - ・町長表彰(五年以上) 古泉 清市
 - ・町長表彰(五年以上) 石沢 政章
 - ・町長表彰(五年以上) 大嶋 博男
 - ・町長表彰(五年以上) 丸山 敬一
 - ・町長表彰(五年以上) 佐藤 敬一
 - ・町長表彰(五年以上) 藤野 日出男
 - ・町長表彰(五年以上) 鈴木 実

た方々は次のとおりです。

- ・町長表彰
 - ・町長表彰(五年以上) 熊倉 庄栄
 - ・町長表彰(五年以上) 芳賀 博
 - ・町長表彰(五年以上) 立川 一雄
 - ・町長表彰(五年以上) 後藤 利男
 - ・町長表彰(五年以上) 高橋 正義
 - ・町長表彰(五年以上) 八幡 将利
 - ・町長表彰(五年以上) 勝山 秀樹
 - ・町長表彰(五年以上) 佐々木 忠志
 - ・町長表彰(五年以上) 矢和田 忠男
 - ・町長表彰(五年以上) 古泉 清市
 - ・町長表彰(五年以上) 石沢 政章
 - ・町長表彰(五年以上) 大嶋 博男
 - ・町長表彰(五年以上) 丸山 敬一
 - ・町長表彰(五年以上) 佐藤 敬一
 - ・町長表彰(五年以上) 藤野 日出男
 - ・町長表彰(五年以上) 鈴木 実

た方々は次のとおりです。

◎印は新記録

5年生男子	
<1500m>	1位 吉田 歩(西小)5分33秒57
	2位 中村 豊(横小)5分36秒59
	3位 横野 孝行(亀小)5分37秒70
<100m>	1位 茅原 正博(横小)14秒39
	2位 佐藤 正秋(西小)14秒92
	3位 井越 達(西小)14秒92
<走高跳>	1位 坂井 真樹(亀小)1m31
	2位 佐竹 原田 哲朗(亀小)1m22
<走幅跳>	1位 渡辺 洋一(東小)3m97◎
	2位 横山 尚士(西小)3m89
	3位 小林 康信(東小)3m61
<80mハードル>	1位 小林 和也(亀小)14秒67◎
	2位 竹内 康晴(西小)14秒78◎
	3位 羽田 政留(横小)15秒66
<400mリレー>	1位 (横小) 1分01秒03
	2位 (亀小) 1分02秒24
	3位 (西小) 1分02秒86

5年生女子	
<100m>	1位 樋口 奈津子(西小)15秒23
	2位 片桐 幸子(西小)15秒39
	3位 松本 堂江(横小)15秒55
<800m>	1位 柳川 エミ(西小)2分42秒76◎
	2位 小熊 美和子(西小)2分48秒02
	3位 小林 百合(西小)2分48秒38
<走高跳>	1位 枝並 希子(亀小)1m18
	2位 兼田 喜子(西小)1m12
	3位 牧野 修子(亀小)1m12
<走幅跳>	1位 小柳 由加(西小)3m52
	2位 松本 悦子(横小)3m47
	3位 寺島 亜紀子(西小)3m44
<80mハードル>	1位 菅森 夏江(西小)14秒79◎
	2位 神田 康子(西小)16秒34
	3位 遠藤 綾子(横小)16秒84
<400mリレー>	1位 (西小) 1分03秒28
	2位 (亀小) 1分05秒54
	3位 (横小) 1分06秒9

6年生男子	
<1500m>	1位 松嶋 英一(東小)5分15秒77
	2位 長谷川 義行(西小)5分21秒52
	3位 今井 克浩(東小)5分26秒51
<100m>	1位 佐久間 祝夫(東小)13秒32◎
	2位 大泉 正美(横小)13秒81
	3位 金田 熊倉(東小)13秒98
<走高跳>	1位 兼田 拓弥(西小)1m35
	2位 本間 英人(亀小)1m35
	3位 本間 正朗(東小)1m35
<走幅跳>	1位 高岡 昌弘(亀小)4m76◎
	2位 本間 満(亀小)4m13
	3位 佐藤 哲也(西小)4m6
<80mハードル>	1位 後藤 浩二(西小)13秒73
	2位 藤田 信之(亀小)14秒10
	3位 熊倉 英志(東小)14秒55
<400mリレー>	1位 (東小) 57秒21◎
	2位 (横小) 58秒36
	3位 (亀小) 58秒43

国民年金

誕生日には忘れずに 現況届を出しましょう

国民年金の老齢年金、通算老齢年金を受けている方は、現況届をご自分の誕生日の月の末日までに提出していただくことになってい

現況届の用紙は、提出時期のおよそ一カ月前に社会保険庁から、あなたのもとに送られてきますので、必要な事項を記入のうえ、役場国民年金係の証明を受け

例えば、十一月生まれの方は、十一月三十日までに社会保険庁に提出するわけ



て社会保険庁に返送してください。

なお、誕生日の月末になっても用紙が届かない場合は、役場の国民年金係に備えてありますのでご利用ください。

学齢児童をお持ちのみなさんへ



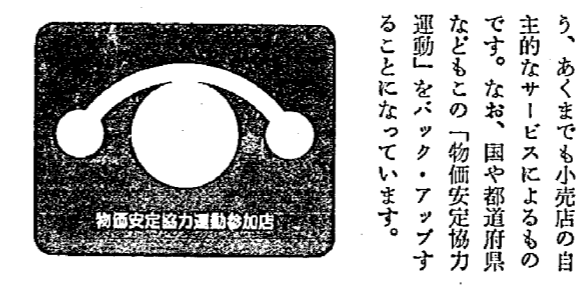
新入学児童健康診断(昨年)

入学手続きはお早めに義務教育法施行令、学校教育法施行令に基づいて入学通知および健康診断通知書を送付しましたが、次のことに注意してください。

健康な体を保つには、食事の栄養バランスに気を配る必要があります。

このたび、母子愛育会では誰もが健康で心豊かな高年期を迎えることを願って講演会を開催します。

この期間中、運動参加店では、値段の据え置きや割引を行います。



物価安定協力運動参加店

夜間の交通事故に 気をつけましょう



一日一日、日照時間が短くなり、夜が長くなりま

なっていることに気を許して、ドライバーはスピードを出しがちになります。

健康な体を保つには、食事の栄養バランスに気を配る必要があります。

このたび、母子愛育会では誰もが健康で心豊かな高年期を迎えることを願って講演会を開催します。

この期間中、運動参加店では、値段の据え置きや割引を行います。

11月のレインボープラン日程表のお知らせ

スポーツクラブ	1日、15日(町民会館)	午前9時30分~12時
活花クラブ	2日、16日(老人福祉センター)	午前9時30分~12時
園芸クラブ	9日、26日(泥瀉農園(旧第3保育園))	午後1時~4時
手芸クラブ	6日、17日(老人福祉センター)	午前9時~12時
書道クラブ	10日、24日()	午前10時~12時
将棋クラブ	4日、18日()	午前9時30分~午後4時
囲碁クラブ	11日、25日()	〃
民謡クラブ	5日、19日(町民会館)	午前10時~12時
盆栽クラブ	13日、27日(旧第3保育園)	午後1時~4時

街ぐるみ、みんながつくるくらしの輪

物価安定協力運動

練習の成果を披露



芸術まつり

芸術の秋、まっさかりといったところですが、第七回芸術まつりが、さる十月二十四日午後六時から町民会館で盛大に開催されました。

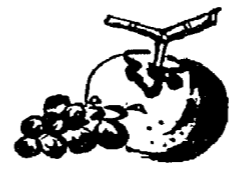
今年の芸術まつりには琴詩吟、バレエ、民謡踊りなど十五団体が参加。地域の伝統芸能をそろうのハッピー姿で踊ったり、日ごろの練習の成果を披露しあい見物客の目を楽ませていました。

昭和三十七年度 老人作品展のお知らせ

このたび、老人クラブ活動および老人生きがい対策事業として老人の作品展を開催します。多数おいでください。

公民館からお知らせ

◎年賀状 版画講習会
◎婦人大学
◎福寿大学



随想



向山

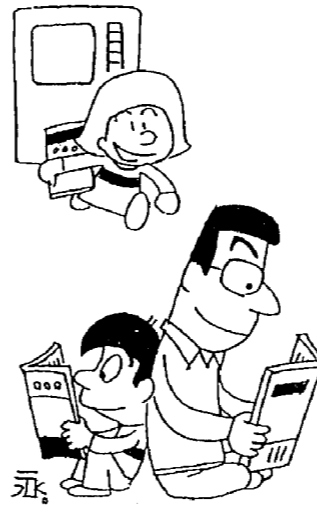
東本町五 荒井甚蔵

先日、町役場へ用足しに行き帰りに市場道と亀田小学校の角で、水道管の掃除をしている工事現場を通った。偶然水道局長と、工務係長が現場にいたので、掘り起した穴を覗いて見た。



読書の習慣

本ばかり読んでいて少しも外で遊ばないと言われる子供も少しはいますが、この子はちっとも本を読まないといつてお母さんが心配しています。



俳句

亀田俳句会

水道タンクができた時は町中どこからも見えたものだ。今では、高い建物やビルが林立し、町なかからは望めなくなった。当初、水道水の源水は地下水に求めたので、夏は冷たく冬は温かいきれいな美味い水であった。

短歌

富樫 金井

水道タンクができた時は町中どこからも見えたものだ。今では、高い建物やビルが林立し、町なかからは望めなくなった。当初、水道水の源水は地下水に求めたので、夏は冷たく冬は温かいきれいな美味い水であった。

Table with 2 columns: Activity Name and Date/Time. Includes '11月の公民館クラブ活動のお知らせ' and '新刊図書紹介'.

- List of book titles and authors under '新刊図書紹介', including '天使の怒り', '光と影', '銀色の爪'.

テレホンサービス, 11月3日文化祭にチャリティーバザーを行います, 町民会館 2Fロビー

母と子の健康 11月の予定

日	曜	時間	実施内容	該当	会場
9	火	午後1:30~2:30	1歳半児健診	56年5月生まれ(アンケートをお持ち下さい)	町民館
11	木	午後1:30~2:30	4カ月児健診	57年7月生まれ(アンケートをお持ち下さい)	〃
17	水	午前9:30~11:00	健康相談	乳幼児家族計画糖尿病	〃
〃	〃	午後1:30開始	離乳食講習会	57年6月生まれ	〃
18	木	午後1:00開始	母親学級(1回目)	10月中に届出をした妊婦及び希望者	〃
24	水	午後1:20開始	母親学級(2回目)	1回目終了者及び希望者	〃
25	木	午後1:30~2:30	3歳児健診	54年9月・10月生まれ(アンケートをお持ち下さい)	〃

11月の予防接種日程表

日	曜	受付時間	実施内容	該当区	会場	備考
10	水	1:20~2:20	三種混合	36区~57区	町民館	
16	火	〃	〃	1区~35区	〃	
24	水	〃	ツベルクリン反応	S57.6~8生	〃	反応検査実施 申込書持参
26	金	1:30~2:30	ツベルクリン反応判定 B.C.G	及び6カ月後再検者	〃	判定用紙BCG 問診票持参

※母子手帳、問診票(記入捺印)を忘れずに/
転入された方は、母子手帳を持って保健課へおいでください。

結婚した人 世帯主 町名 区
 (立塚原) 文敏男 敏男 諏訪二 12区
 (近藤) 俊輔 諏訪三 15区
 (永井) 俊輔 諏訪三 15区



純子 高橋 幸雄 西町六 4区
 愛子 新野 均 諏訪二 12区
 浩子 齋藤 輝美 東本町二 13区
 学季子 藤谷 博志 東町一 15区
 真恵子 前田 良 船戸山二 22区
 理恵 渡辺 守 荻曾根二 25区
 正識 後藤 正幸 袋津二 30区
 幸子 田辺 秀明 砂岡二 33区
 祐子 小林 一雄 城山二 36区
 直子 高橋 正行 茅野山 41区
 死子 小形清一郎 早通 44区
 明奈 石澤 政章 早通 45区
 由貴 大野 一也 丸通 47区
 旭彦 伊藤 光雄 城所一 50区
 邦彦 齋藤 正男 中島三 51区
 友晴 京谷 由行 旭陽四 53区
 真実 齋藤 良三 向陽一 54区
 ひとみ 阿部 利春 鶴ノ子一 55区
 崇吉田 保 五月町三 55区

故人 世帯主 町名 区
 小野 ナカ村 本人 本町一 4区
 池田千寿子 健次郎 稲葉一 17区
 岩渕 涉 本人 本町四 25区
 大倉 ヨシ子 昭一 荻曾根四 25区
 鈴木 ミヨ子 熊市 荻曾根二 30区
 榎並 昌平 本人 袋津三 31区
 佐藤 安治 本人 曙町四 32区
 岩田 兵六 本人 所島二 37区
 古泉 快一 本人 泉町一 39区
 佐藤 利明 孝子 快治 城山四 49区
 外川 章蔵 孝子 西町三 52区

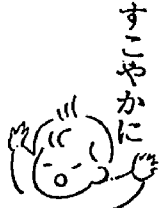


渡辺 孝 大三郎 東本町五 18区
 (北川内真弓) 孝 良二 荻曾根二 25区
 (南場) 裕子 良二 荻曾根二 25区
 (杉本) 裕子 良二 荻曾根二 25区
 (熊倉智恵子) 忠信 荻曾根二 25区
 (前川美代子) 前川俊男 所島二 31区
 (小池) 信也 信也 所島二 37区
 (大石) 孝子 武 早通 43区
 (田中) 孝子 武 早通 43区
 (大島) 淳一 中島一 51区
 (石田) 広美 淳一 中島一 51区

狩猟解禁

規則・マナーを守り 事故防止を

ハンターにとっては、待望の狩猟解禁(期間十一月十五日~二月十五日まで)が近づいてきました。猟銃による事故もこの時期に多く起きています。規則やマナーを再認識するとともに、事故のないように注意してください。猟銃の直前までタマをこめないこと。
 ♡人家の近くや電線に向かって発射しないこと。
 ♡猟物だけに気をとられず矢先の安全を確認してから



(9月届出)

(八月生まれ)保護者 町名 区
 眞理 玉木 文雄 西町二 3区
 和勝 勝衛 新町一 18区
 佐藤 純一 船戸山二 21区
 恒 敦 荻曾根五 25区
 乙川 章 荻曾根五 25区
 かおり

滋 香葉子 大野 克博 水道町五 34区
 宏司 山田 賢司 所島一 37区
 浩二 青木 巽 早通 43区
 理美 中村 敏男 早通 43区
 美穂 小嶋 健一 早通 45区
 明日香 大久保文雄 西町六 52区
 洋子 皆川雄太郎 旭三 53区
 木了 一雄 五月町二 55区
 片山 進 東船場二 1区
 深井 治澄 西町一 3区
 知明 (九月生まれ) 東船場二 1区
 仁美 西町一 3区

♡銃やタマの置き忘れをしないようにすること。(とくに車に降り降りする際に注意)
 ♡銃とタマは別々にして厳重に保管すること。
 新潟南警察署 (88)121212

善意の寄付

ありがとうございます
 一ごさいます
 ♡故太田熊一さんのご遺族の太田正男さん(水道町二丁目一四〇)から社会福祉のために町社会福祉協議会に寄付金をいただきました。

休館日	町民会館 (88)3780	老人福祉センター (88)3500
十一月三日(水)文化の日		
十一月七日(日)		
十一月十五日(月)		
十一月二十一日(日)		
十一月二十三日(火)		
十一月二十九日(月)		

11月の休日当番医院

(午前9時から午後5時まで)

3日	高橋医院(城山1)	81-2970
7日	横田医院(袋津3)	81-2729
14日	松原医院(本町2)	81-2243
21日	官腰医院(本町2)	81-2253
23日	高橋医院(東本町4)	81-2062
28日	片桐医院(水道町1)	81-3320
	亀田第一病院(西町2)	82-3111

当直医在院、緊急を要する場合診療に応じます