

だめか 報 広

7/15

No.263

毎月1日・15日発行

□発行 新潟県亀田町役場 電話-2111代

□編集 企画課

「交通安全の町」

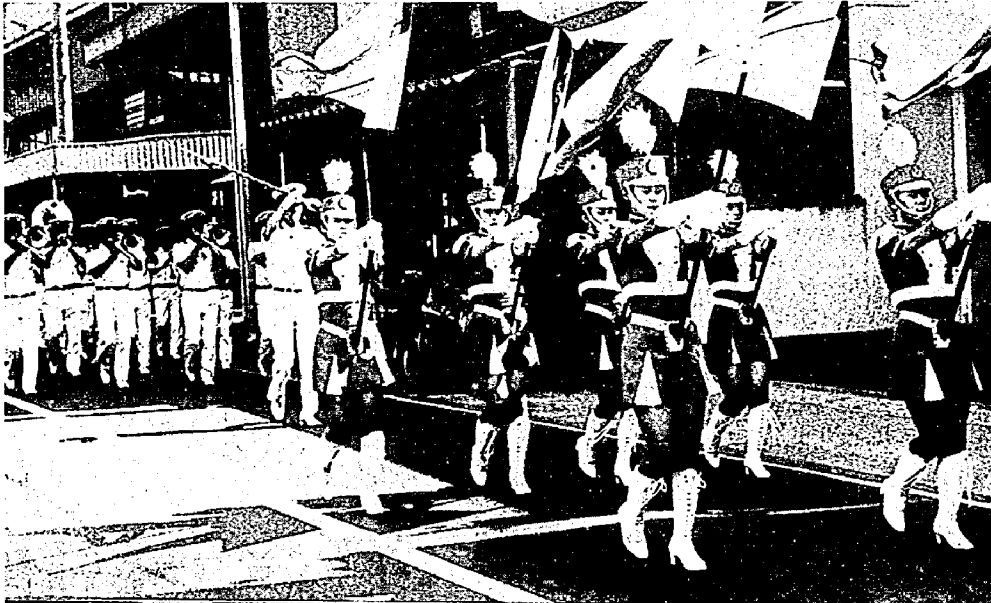
決意あらたに

10周年記念大会

全世界の人々が協力しあって交通事故をなくしたら、すばらしいと思います……交通安全の応募作文に最優秀賞になった家坂由美さん（東小五年）はこう訴えております。
亀田町交通安全宣言10周年記念大会が七月三日、町民会館で盛大に行われました。

——とじて保存しましょう——

会場には交通安全対策会議、町議会、交通安全協会、交通安全母の会、ボーイ・ガールスカウト、交通指導員など関係者約三百人が集り、「亀田町から交通事故の絶滅」を決意も新たに誓いあいました。
坂井助役が力強く交通安全宣言を朗読したあと、宮腰町長から「10周年を契機に町民一丸となって事故防止につとめましょう」とあいさつ。優良団体、功労者、交通安全作文入選者の表彰、米資のあいさつ。のあと、皆川交通安全母の会々長が誓いのことばとして「安全で安定した生活、交通事故のない明るい亀田町」これはわたくしたちの心の願いです……と会場のみなさんと一緒に誓いあいました。
大会終了後、カラーガイズ、県警音楽隊を先頭に本町通りをパレードし、町民のみなさんに交通安全を呼びかけました。



交通安全を町民のみなさんに呼びかける

人口のうごき

世帯数7,229(+14) 57.7.1現在

区分	人口	出生	死亡	転入	転出
総数	27,856 (+1)	29	16	65	77
男	13,610 (+2)	15	9	32	36
女	14,246 (-1)	14	7	33	41

住民登録人口

()は前月比

おもな記事

- 2頁・六月町定例会一般会計九億二、四八〇万円追加
- 3頁・第一次土木工事発注、夏場のゴミ、水分を切って出しましょう
- 4頁・夏の交通事故防止運動
・亀田町交通安全宣言十周年記念大会
- 5頁・町営大月住宅の入居者を募集
- 6頁・青少年を非行から守る強調月間
- 7頁・母子愛育会総会
- 8頁・亀田甚句まつり
・第二十回少年少女球技大会 八月二十二日・二十三日
- 9頁・随想、俳句、短歌
- 10頁・所得税第一期の納税三十一日まで

六月町定例会

曙印刷団地用地買収費など

一般 九億二、四八〇万円を追加

六月定例町議会は、さる六月二十三日から二十五日まで三日間の会期で開催されました。今回の議会で、昭和五十七年度の一般会計補正予算、町営住宅条例の一部改正など六議案が提案され原案どおり可決されました。

◇可決された議案
・ 亀田町職員給与に關する条例の一部改正について
・ 亀田町営住宅条例の一部を改正する条例について
・ 昭和五十七年度亀田町一般会計補正予算について
・ 曙印刷団地造成埋立工事費：九、七六五万四千円
・ 曙印刷団地用地買収費七億七、三六六万五千円
・ 亀田排水路分用排水買収負担金：一、四五四万四千円
・ 大月町営住宅工事費：一〇〇万円
・ 曙印刷団地造成一時借入金：二、五六四万四千円



提案された議案を審議する

◇一般会計 補正予算

現在の歳入歳出予算の総額に歳入歳出それぞれ九億二、四八〇万二千円を追加し歳入歳出の総額は、それぞれ四億四、九二六万六千円となりました。

◇下水道事業 特別会計補正予算

市町村振興 宝くじの発売
七月十五日からスポーティーカー付の「サマージャンボ宝くじ」の受付が開始されます。

理由なくとれない 他人の戸籍

「請求の事由」を偽るなど不正な手段で他人の戸籍を譲り受け、過料に処せられます。戸籍のことでわからないことがありましたら、役場住民課または法務局におたずねください。

◇要望書
・ 農畜産物輸入自由化、枠拡大反対に關する要望書
亀田町農政対策協議会
会長 樋口昌平他

◇請願
・ 昭和五十七年度産産者米価に關する請願書
亀田町農政対策協議会
会長 樋口昌平他

市町村振興 宝くじの発売
七月十五日からスポーティーカー付の「サマージャンボ宝くじ」の受付が開始されます。

昭和五十七年度

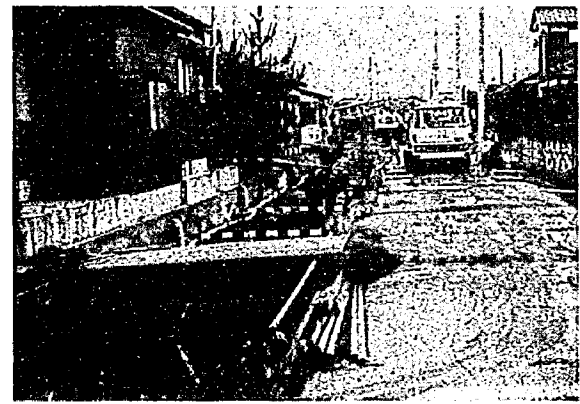
第一次土木工事発注

町では、毎年地域の環境を整備するために土木工事を行っております。昭和五十七年度の工事入札を六月十八日に行い、次のとおり決まりました。

（舗装工事）
・ 向陽一丁目地内：丸田博次、石川善治間舗装新設
・ 萩原一丁目地内：丸山渡完組

クリーニング裏団地内舗装新設
・ 元町三丁目地内：一・六市場裏道路舗装新設
・ 新明町四丁目地内：町道五八・六〇号線舗装新設
・ 新成建設
・ 新明町四丁目地内：町道五八・六〇号線舗装新設
・ 斎藤工業
・ 水道町四丁目地内：坂内八幡間舗装新設
・ 土田組
・ 日本地内：杉本幸常、亀田バイパス間舗装新設工事
・ 田田建設

・ 早通地内：佐々木博和間舗装新設
・ 南場組
・ 早通地内：山神社跡地、丸田間舗装新設
・ 石沢組



側溝工事（稲葉一丁目地内）

・ 早通地内：小出祥二前側溝改修
・ 南場組
・ 城山一丁目地内：村山食品道路路幅
・ 新成建設
・ 旭四丁目地内：旭四丁目地内側溝改修
・ 小木建設
・ 稲葉一丁目地内：第二保育所裏排水路蓋掛
・ 渡完組
・ 緑町一丁目地内：青山事務所、西小間側溝新設
・ 樋口建設
・ 緑町一丁目地内：町民ランド脇道路側溝新設
・ 樋口建設
（水路工事）
・ 四ツ野野四丁目地内：大田排水路改修
・ 樋口建設

下請企業をお探しの方 ぜひ登録を

下請中小企業者（製造業加工業）で、仕事を御探しの方、親企業とのトラブルでお困りの方は、各都道府県にある下請企業振興協会（愛知県）一五（四七）へどうぞ。



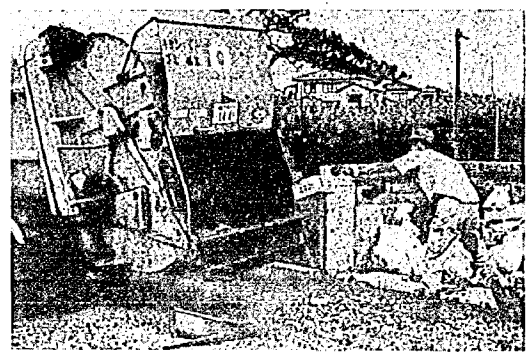
枝線管きょ工事（東船場四丁目地内）

・ 新明町二丁目地内：美女池排水路改修
・ 新成建設
・ 西町地内：亀田第一病院排水路改修
・ 五十嵐建設工業
・ 旭三丁目地内：亀田第一病院排水路改修
・ 樋口建設
・ 大月三丁目地内：大月地内排水路改修
・ 亀田建設
・ 公共下水道 枝線管きょ工事
・ 五十嵐建設工業
・ 昭和五十七年度公共下水道枝線管きょ工事の入札は

六月十四日に行い次のとおり決定しましたのでお知らせします。
・ 第一一・八二二工区：中島一、四丁目地内
・ 古泉組
・ 第十七工区：東船場三、四、五丁目地内
・ 亀田建設
・ 第十八工区：旭一丁目、東船場四丁目
・ 小木建設
・ 第十九工区：東船場三、四丁目地内
・ 五十嵐建設工業
・ 第二十一工区：東船場一丁目地内
・ 渡完組

夏場のゴミ

水分を切って出しましょう



ゴミの分別収集および正しい出し方については、町民のみならずからご協力をいただいておりますが、いま一歩というところです。例年、夏季にむかいますと、西瓜をはじめ果物が多く出まわる時期となり、燃えるゴミに水分が多く含まれ、焼却にも支障をきたしています。

切り（八十センチ以内）細などで結んで出しましょう。資源の再利用として、ビンやガラス類は毎月十日に古紙は毎月二十日にそれぞれ決められたステーションに出しましょう。

ばい菌は 水に流して
八月二日～八日 食品衛生週間

（一）へお気軽にいってください。
▽下請取引のあっせん。
▽下請取引についての苦情紛争の処理。
▽下請中小企業に必要な情報の収集・提供など。
詳しくは、下請企業振興協会または全国下請企業振興協会（愛知県）一五（四七）へどうぞ。

八月は食中毒が多く発生する季節。高温多湿のいまの気候が微生物の繁殖に適しているからです。使い終わったまな板やほうちょうをそのままにしておくと、ばい菌の増殖を防ぐには水洗いだけでも効果がありません。手や調理器具を清潔にして、食中毒を予防しましょう。

開設のお知らせ

警察では、行方不明の人を捜す相談所を開設します。つきのことでお困りの方は無料です。ご利用ください。
▽とぎ：八月一日～三十一日 平日午前九時～午後五時 土曜日前午前九時～午後十二時三十分
▽とぎ：県警察本部 鑑識課 新潟中央署四階 電話（三〇三）二二二一
※相談においでの際は本人の写真、家出当時の状況のわかる資料（身体、服装、所持品）をご持参ください。

「愛の血液 助けあい運動」 実施中

献血について日ごろから町民のみならずからご協力をいただきありがとうございます。

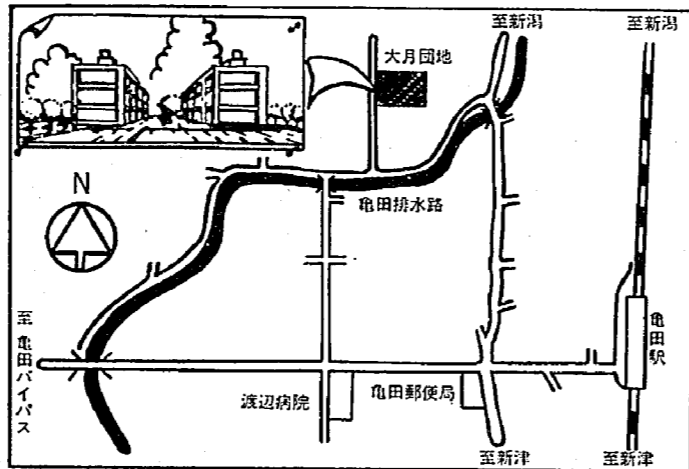
人間の血液は、体の中でしか作ることができません。この大切な血液の備えがあつてこそ安心して生活することができるとは、一年に一度、一人は献血を、

献血の輪も年々広がっていますが、交通事故や手術のさいの血液必要量も年々増加の傾向にあります。例年、夏場は一年のうちでも血液が不足する季節です。七月、八月に山や海へ出かける人や旅行をする人が多くなるために献血率はふだんの月に比べて大幅に低下します。また、夏の暑さからくる疲れ、だるさなどが原因となっていることも事実です。

保健所総合相談 新津保健所では、日常業務に關する各種相談を電話あるいは面接により受けける保健所総合相談事業を開始しました。電話相談は、月曜日から金曜日は午前八時三十分から午後五時まで。土曜日は午前八時三十分から十二時まで受付いたします。電話（三〇三）二二二一

町営大月住宅の入居者を募集

〔位置図〕



☆申し込み 8月1日から10日まで

8月1日、亀田町営住宅条例の一部が改正されるのに伴い、亀田町営大月住宅の入居者を募集します。第二種町営住宅の収入基準は55,000円以下でありましたが、今回の改正により収入基準が87,000円以下に引き上げられます。

◎入居申し込み資格

1. 現に同居している親族又は同居予定の親族がある方 (婚姻予定者などを含む)
2. 現に住宅に困っている方
3. 町内に住所または勤務場所を有する方
4. 一定の収入基準に該当する方

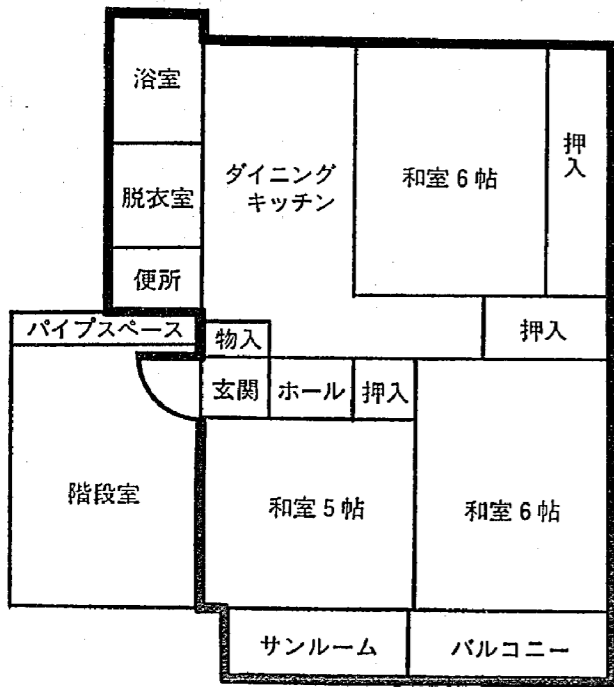
収入基準の算出方法は、収入額や同居親族数等個々により違ってきますので係までお問い合わせください。

◎募集戸数 10戸 (10世帯)

入居者の選考については、その実情を調査し、適切に行いますが、同程度の方が募集戸数を上回ったときは抽選にて入居者を決定します。

〔平面図〕

3DK (60.138㎡)



- ◎家賃 月額 23,000円
- ◎敷金 家賃の3ヵ月分 (退去の際に還付)
- ◎入居時期 9月
- ◎町営住宅の場所 亀田町大月1丁目3番

◎建物の構造 構造:鉄筋コンクリート造3階建
延床面積: (各戸面積60.138㎡)
附帯施設:自転車小屋など

◎入居申し込み手続 入居申し込みの書類は、民生課窓口にて提出してください。

◎申し込み期間 昭和57年8月1日から昭和57年8月10日まで

◎入居者の決定 入居決定者には、文書により通知いたします。

詳しいことは役場民生課におたずねください。

(☎ 81-2111・内線 36番)

7月21日～8月20日

夏の交通事故防止運動

交通安全の作文最優秀賞 わが家の交通安全

亀田東小 坂由美



私の家は、交通事故にもあわず、楽しく生活を送っています。私たちが身のまわりには、いつもおそくくわたり、いろいろな車が行き交っています。この前も母の車から帰る途中ダンプカーと乗用車がぶつかった事故を見ました。父の話によ

こんなことがあると、三日はそのことが家の話題になります。「こうしちゃだめよ。」とか「あんたになるな。」とか色々と言われます。テレビなんかでもよく一年生の子が交通事故にあつて小ぢやな血まみれの服なんかを見ると、心の中が「こわいなあ。」と何かがつぶやきます。私も三歳ぐらいの時に、死にそこ

なつたことがあります。よくおぼえています。車の「キキキ」という音と、きらりと光る太陽の光とだけ覚えています。でも妹たちが暗くなつても帰ってこない。「交通事故じゃないかしら」と思わず、つぶやきます。

みんなもそうだと思います。車や自転車は、便利でみんなが愛用しているでしょう。でもそのうらには、おそろしく、つめたい雨のような顔がかくされていいます。私たちが危険におかされるのはボールを追いかけて、めずらしい物を夢中になってとらうたり、何かに気をとられている時が一番多いと思います。

事故というのはいくらも車が悪いと決めつけますが、ひかれるような所で遊んでいる、私たちがいけないのです。わたしが、気をつけても車の事故はなくなりません。どうしてでしょう。注意されても注意されても聞かないで遊んでいる子がいるからでしょうか。だからけいさつの人や、けいほうをだしたり車でもわづらわたりしてはいます。

でも一番大切なのは、自分で自分をまもることです。私はそう思います。きつとそれを、みんなのぞんでいってほしいです。

交通安全作文入選者
▽小学校五年生の部
最優秀賞 家坂 由美(東小)
優秀賞 喜島 浩之(亀小)
佳作 木下 聖司(早小)
▽長井真由美(亀小)
▽阿部 真理(西小)
▽近藤由美子(東小)
最優秀賞 栗田めぐみ(亀小)
優秀賞 野口 美和(亀小)
佳作 若林美恵子(東小)



シートベルトはあなたの命を守る

夏は交通事故が増加
夏は、暑さによる心身の疲労に加えて、レジャーや帰省などでマイカーの利用が増え、毎年、交通事故が増加する傾向にあります。しかし、「面倒だから」「きゅうくつだ」などの理由で、シートベルトを着用しないドライバーや同乗者が多くなっています。シートベルトを着用すれば、万一の事故に遭った場合、その被害を防止したり、軽減するのにシートベルトは大きな役割を果たします。

「安全で安定した生活 交通事故のない明るい亀田町」これは、わたしたちの心からの願いです。この願いを実現するため、次のことを実践することを誓います。
1. わたしたちは、家庭、地域で交通安全の話しあいをもち、交通事故をおこさないように努めます。
2. わたしたちは、老人子供、からだの不自由な人を交通事故から守るため、愛の声をかけあいます。
3. わたしたちは、お互いにゆずりあいの心をもち安全運転に努めます。
4. わたしたちは、正しい交通ルールを身につけ、いつでもどこでも実行します。

亀田町交通安全宣言

十周年記念大会

- 交通安全宣言十周年記念大会の席上、表彰を受けた団体・個人は次のとおりです。(敬称略)
- 交通安全対策会議
会長表彰
交通安全優良団体
新潟南地区交通安全協会
亀田町交通安全母の会
- 町長表彰
交通安全功労者
亀田町交通指導員
- 土田 又一
渡辺 精二
板橋 信次
斎藤 隆
吉田 芳男
堀 保
高木 作松
田辺清三郎
田中佐久一
- ▽中学校一年生の部
最優秀賞 田部 純子(亀中)
優秀賞 岩田 智子(亀中)
佳作 高橋 千春(亀中)
布施 智美(亀中)

子どもたちに たのしい夏休を

夏期には青少年の非行が多くなり、夏休みに入ると気のゆるみから、とかく生活に乱れが見られるようになります。

七月は青少年を非行から守る全国強調月間です。夏休み前の予防的措置として関係機関や地域で非行防止の活動が展開されます。

少年非行が全国的にも増加しており、大きな社会問題として毎日のように報道されておりますが、決して他人ごとではありません。学校や関係機関では躍起となってその対策に苦慮をしております。

今こそ地域の協力が必要です。

7月 は 青少年を非行から守る 全国強調月間

- 町民会議では 亀田町青少年育成町民会議を中心に各種機関、団体が子どもたちの健全な発達を願って活動をしておりま
- 町民会議の主な活動をふり返ってみましょう。
- 雑誌自動販売機の撤去運動「全機撤去」
- ゲーム機等を有する店に対して協力要請
- 街宣車に依る呼びかけ運動(夜間)
- 理容師組合に対して子どもたちの頭髪等について協力要請
- 子どもたちの生活時間を知らせる愛の鐘(チャイム)設置
- 愛の一声運動(ステッパカー配布)
- 夏休み期間中の夜間パトロール(各町内)
- 地域懇談会(夜間)



この子らを、のびのびと……

各団体では、また、町婦人会ではリサイクル運動など住民生活に直結する活動を行っており、今年度の重点課題として青少年の健全育成に取り組みることとしております。また先日の町PTA連絡協議会の研修会では各区分の指導委員の参集を得て、「児童生徒の健全な校外生活

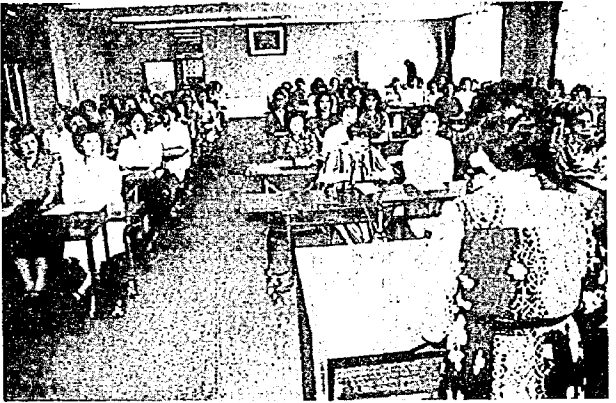
を目指して」を中心テーマに研修をいたしました。ある地域では中学生をもつ母の会として毎月子どもたちの幸せを願って話し合いを行っております。

公民館では、父親学校、婦人大学、福寿大学などの学級活動の中で健全育成にむけて取り組むことになっております。

あの子も、この子も我が子と同じ、

亀田町の子どもは私たちがみんなの子どもです。私たちの責任で、すこやかな、のびのびとした子どもに育てましょう。

母と子の幸せのために 母子愛育会総会

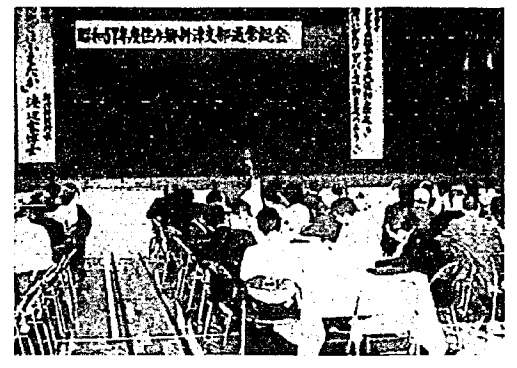


母と子の幸せのために、亀田町母子愛育会総会が、六月二十四日午後一時三十分から町民会館で開催されました。

皆川会長のあいさつの後町長をはじめ来賓の方々の祝辞をいただきました。

また、昭和五十七年の事業方針が次のとおり決定されました。

- ▽母性・乳幼児にとどまらず広く地域の健康増進事業に協力し自らも積極的に受診する。
- ▽母子保健、青少年非行問題、老人問題など積極的に学習し自らの問題として考える。
- ▽健康づくり運動に積極的から町民会館で盛大に開催されました。
- この総会には、支部役員ら約百五十人が参加。
- 細川支部長が「ハエ・カなど衛生害虫から取り組んで二十五年。生活環境の変化によって生活様式も多様化これらの対応に毎日の努力の積み重ねが必要である」とあいさつ。
- 続いて、地域の公衆衛生活動向上に貢献された方々に表彰状が贈られました。
- また、議事に移り五十七年度事業計画、予算案などが提案され、それぞれ承認されました。



57年度事業計画などを承認

地域住民の清潔で健康な生活増進をめざして、昭和五十七年度事業計画、予算案などが提案され、それぞれ承認されました。

午前十時

- ▽健康づくり運動に積極的から町民会館で盛大に開催されました。
- この総会には、支部役員ら約百五十人が参加。
- 細川支部長が「ハエ・カなど衛生害虫から取り組んで二十五年。生活環境の変化によって生活様式も多様化これらの対応に毎日の努力の積み重ねが必要である」とあいさつ。
- 続いて、地域の公衆衛生活動向上に貢献された方々に表彰状が贈られました。
- また、議事に移り五十七年度事業計画、予算案などが提案され、それぞれ承認されました。

こんなときは要注意

青少年が非行に走るときは、いろいろのきざしが現れるものです。それは青少年自身の持っている悩みや問題点が形を変えて表面化した結果といえます。

いざ親に対して訴えや救いを求めて、危険信号を出しているのです。

その信号をみのがさない注意を。

- 非行のチェックポイント・10—
- ◎投げやりで言葉づかいが荒くなる。
 - ◎うそを言ったり、そわそわして落ちつきがなくなる。
 - ◎顔を合わせるのを避け、自分の部屋に閉じこもりがちになる。
 - ◎友達がかくれて呼び出しにきたり、こそこそ長電話する。
 - ◎勉強に身が入らず、成績が目立って低下する。
 - ◎服装や身の回り品を、ことさら気にして、変わった服装をする。
 - ◎金づかいが荒くなり、金をせびったり、つり銭などをごまかす。
 - ◎親の知らないものを持っている。
 - ◎行き先のわからない外出が多くなり、帰宅時刻が遅くなる。
 - ◎夜遊びや外泊がはじまる。

犯罪(触法)少年補導状況(1月~5月)

行為別	学識別				計	
	小学生	中学生	高校生	その他		
凶悪犯	57			4	4	
	56					
粗暴犯	57	4		1	5	
	56					
窃盗犯	57	6	40	11	5	62
	56	16	16	4	5	41
知能犯	57		6	5	1	12
	56			3		3
その他犯	57				1	1
	56		1	1		2
特別法犯	57			1	2	3
	56			3	1	4
計	57	6	50	17	14	87
	56	16	17	11	6	50

管内の少年非行は激増
五七%が中学生、低年齢化顕著

☆：新潟南署で本年一月から五月までの間に補導した非行少年は合計八十七人。☆：前年同期に比較し三十七人(七四%)と大幅に増加しました。☆：内容を大別すると次表のとおりです。(南署から) ☆

①凶悪犯は強姦、粗暴犯は暴行、窃盗犯中刀引45%、乗物盗18%



父親の権威

子供に対して威張っている父親、話し相手になってくれる父親の方がいいと思われ、うになっただけが主な理由でしょう。

子供にとって怖い父親よりも優しい父親の方が好ましいのは言うまでもありません。しかし家庭での教育を考えた場合、父親にはと



夏を健康に過ごすには、三度の食事をきちんととり早寝早起きと規則正しい生活が大切です。また、朝のラジオ体操など適度な運動を心掛け、十分な睡眠をと

夏の食生活 清涼飲料水を とり過ぎないように

子供たちにとって、楽しい夏の訪れです。家族で海や山へ出掛けるなど、楽しい計画を立てていることと思います。ところで、食生活の方はいかがですか。暑さのために生活のリズムが狂いやすくなり、食生活も乱れがちとなります。子供のい

る家庭では、特に注意しましょう。

暑さで食欲がないと、食事を抜いたり、アイスクリームやジュースなどを、とりすぎてしまいうるような食生活を続けると、体の調子が崩れてしまいます。夏の食事で気をつけたい

ことは、まず栄養のバランスです。夏は水分を必要としますので、清涼飲料水より牛乳を飲んで水分を補いましょう。

夏を健康に過ごすには、三度の食事をきちんととり早寝早起きと規則正しい生活が大切です。また、朝のラジオ体操など適度な運動を心掛け、十分な睡眠をと

亀田甚句まつり

盆踊り 8月14・15日
町内流し 8月16日

「ふるさと祭」は今や地域に広がり、さまざまな行事が行われています。亀田町の「甚句まつり」も十一年目を迎え、定着してまいりました。

今年の「甚句まつり」は八月十四日、十五日、十六日に開催します。

「踊るあほうに見るあほう」家族そろって「甚句まつり」に参加しましょう。

なお、今年は子供地方連のはやしの参加もあります。

亀田甚句まつり 日程

- ◇八月十四日(土)・十五日(日)：諏訪神社境内
- ◇甚句踊り(仮装参加大歓迎)賞品山のごとし(仮装賞、参加賞)
- 午後七時から十時三十分
- ◇八月十六日(月)：本町通り
- ◇子供地方連のはやし
- ◇盆踊り(仮装参加大歓迎)賞品山のごとし(仮装賞、参加賞)
- 午後七時から十時三十分
- ◇亀田甚句、岩万燈町内流し交通規制
- 〇日時：八月十六日、二十五日、二十六日
- 午後七時から十時三十分(交通規制)
- 〇区間：下町バス停前～三ツ又まで約千五百メートル
- 〇バス、車両を利用される方は十分ご注意ください
- 〇迂回路図は八月一日号でお知らせします。



昨年の町内流し

公民館からお知らせ

◎婦人大学
とき：七月二十三日
午前十時から
〇ところ：亀田町公民館

夏の星空を 見よう

とき：八月四日(水) 午後七時から
〇ところ：亀田町水道局
持参する物：筆記用具
申し込み：八月二日まで公民館へ、(先着三十人)申し込み者は後日連絡します。
※雨天、くもりの場合は八月五日に変更します。

花火遊びを 安全に楽しくするために

花火は、大人にも子供にも幅広く親しまれ、夏の夜ならではの風物詩として家庭の庭さきで手軽に楽しめる遊びです。

しかし、安易な取扱い方をすると火災ややけどの原因となることもよくあります。安全に楽しく花火遊びをするために、つぎの点に十分注意しましょう。

- ▼安全な場所を選ぶ。
- ▼気象条件を考慮する。
- ▼子供だけで遊ばせない。
- ▼注意書きは必ず読む。
- ▼火薬をほぐしたり、教本まとめて点火しない。
- ▼必ず水の入ったバケツを用意する。

第20回 少年少女球技大会

八月二十二日・二十三日

子どもたちが待ちのぞんでいた夏休みがもうすぐです。ことしも恒例の少年少女球技大会が、来る八月二十二日、二十三日、西小学校を会場に開かれます。子どもたちは自主的に練習を行っており、事故のないように気をつけたいものです。

とくにチーム編成には各区の指導委員長さんは手をかしてやってください。

できるだけ区内の子どものみでチーム編成を願います。勝敗にこだわらぬあまり地区と一緒になって区内に子どもがいるのにならなくて困っている子どももいるようです。

申し込み：八月三日までに公民館、教育委員会へ
〇種目：男子、野球、女子、ドッジボール
〇組合せ：八月五日(木) 午前七時から町民会館駐車場で行います。

早通一茅野山間を 示す道標を 知りませんか

文化の発達につれて、私たちの周辺には開発が進み祖先の遺産である伝承や習慣などが失われつつあり、それぞれの関係機関などで記録や保存に懸命になっております。

とくに開発が著しい亀田町でも埋蔵遺跡の発掘調査や民俗資料の収集などに力を入れていますが、ことしになって昔からの道路に残っている道標調査し保存しようとしたところ、上早通佐々木家前にある早通一茅野山を示す石にできた道標がなくなっていることがわかりました。

この道標は、茅野山と早通を結ぶ道路の存在を知らせるために町教育委員会では両部落の区長さんと相談の上、保存しようとしていた矢先のことです。

心当りの方がおりましたら元の場所に戻しておいてくださるようお願いいたします。



随想



赤倉

東本町四 主婦村 山愛子

信越国境に、そびえる妙高連峰の麓に、広がる赤倉温泉は、県内外の人々に四季を通じて、楽しませてくれます。

私が赤倉を最初にたずねたのは、中学三年生の修学旅行です。温泉街から見ると、新緑の中に、赤と白をうまく組み合わせた観光ホテルの美しさが、一番最初に目にとびこんできました。その頃は、敗戦のなごりがあり、アメリカ軍に使用されていたために近づくとができませんでした。あと数日で解放されるとの話を先生から聞き今でも、はつきりと想い出されます。

いで行きました。再び目にしたホテルは、白銀の中に浮び、新緑で見たのとは対象的で、スキーをかついで一歩一歩山に登り、夢に見ていたホテルの前に、立つことができました。右の前方には、野尻湖が太陽を一杯に受けて、鏡のように輝き、鼓しく、その後の志賀草津、白根の山々も、いつかは「こちらにもきてね」と、呼びかけているようでした。この地に立つことができてから、私の気持ちも周囲の広さのように、大きく視野を広げた「おんな」と変りました。

その後、グループで、毎年冬に訪れるようになり、最初に行く頃は、朝暗い内に家を出て、五時頃の普通列車に乗り六時間もかかって行ったのが、今では、急行列車で三時間、車で二時間半で行けるようになり、ずっと近くなり、普通列車で行く頃は、リフトもなく、山を歩いて登っては滑り、登っては滑りました。赤倉より

スキーをかついで山越えをして、蒸気温泉に泊り、帰りにはスキーをつけたまま見晴から関スキー場を通り抜け、関山駅まで楽しむことができたのですが、今は道路も整備され完全除雪で、危険なためにできなくなり、その後、スキー場と変わりました。

近年は、主人の会社の寮を利用して、子供が春休みに入ると、家族四人と弟妹とマイカーで出掛けています。林道にはすばらしい駐車場もでき、リフトも上へ上へと立てられ、山に登るのも良くなったのに比べ、リフト料金が高くなったのにも驚きます。今はコンピュータ時代になり、全く近代化されたものです。

前は、村の年寄りや、学生アルバイトの人達が、リフトの係をやっており、ハサミで、「パチン、パチン



俳句

快き旅疲れあり朝露り
近づきし人に気付かず梨間引く
箕屏風をへだてて炉の間仏の間
犬急に聞き耳たてぬ蛙
黄を赤を活けて涼しき庵なり
若竹に戸を開け放ち朝掃除
久調や暫く青田風の中
七色のおしほり出でし夏座敷
白鷺の青田あゆむも見たる旅
鳴り響く始業のベルや柿の花
薫風や窓開け放ちレース編む

長谷川耕敏
永松 西瓜
大山清治郎
竹矢 好子
田村 和子
村尾 ひな
熊倉 静子
佐藤 妙子
福嶋 道子
高橋 ムツ
五十嵐みつ子

短歌

荒井 テル
親を初めて連れて行き、山の上で立たせてやりました
が、私の修学旅行の時と同じく、後々の思い出となることでしょう。

今年、小学校二年生の姪を初めて連れて行き、山の上で立たせてやりました
が、私の修学旅行の時と同じく、後々の思い出となることでしょう。

栗田ひとみ
親よりも友の方へと心開き
娘は背をむけつつ大人に成りゆく

岩瀬 さち
幼子の仕舞忘れし自転車は
夜半の光にやさしく浮びぬ

斎藤 甚作
厨より魚くわえてだつとの
猫怒声はひびき夕顔ただよ

坂爪 ナツ
永遠にとどめん師の歌碑
めぶかむの「影跡深く泰然と建つ

塩井 三作
愛恋のかなしみ自製の闇に
おきこたへずすぎにし歳月
杏けし

鈴木八千代
戦争の歌を影みし師の歌碑
の白き暮引く孫のはほえみ

関本 清美
初夏の陽光を集めつつ永遠
に師の歌碑は建つ絆ふかめ

大卒就職ゼミナールの のご案内

とき：八月二日(月)
午後一時～四時三十分
〇ところ：新潟市公会堂
〇テーマ：(1)新潟県の経済と産業(県商工労働部長) (2)業界の現状と企業側の考え方(主要八業者の代表)

申し込み：七月二十八日(水)まで、ハガキで出身地、氏名、大学名、学部名を記入のうえ、新潟市万代三丁目四一三八、新潟公共職業安定所に申し込みください。

芸術祭文芸部門 作品募集

種目：小説・詩・短歌・俳句・川柳
応募資格：県内の高校生及び一般
応募期限：十月九日(土)
送り先：新潟市一番堀通町 新潟県教育庁文化行政課

入選作品は「県民文芸」に集録し刊行します。
※詳しくは、県文化行政課(☎555511)へ

古紙の回収結果 (六月二十日分)

新聞	三、九八〇錠
雑誌	二七、八六〇錠
雑誌	二、二七〇錠
ダンボール	五、九二〇錠
計	六、四四〇錠
	七、一七〇錠
	三九、八九〇円

新刊図書紹介

- 〇巨人商社 邦光史郎
- 〇隠密三國志 山手樹一郎
- 〇花のいのち、女の部屋 立原正秋
- 〇鴉の啼く北回帰線 西村寿行
- 〇天の花、地の星 平岩弓枝
- 〇取れざる教師 津本陽
- 〇家路の果て 夏樹静子
- 〇幸福 向田邦子
- 〇君は海を見たか 倉本聡
- 〇恋は二度目からおもしろい 落合恵子
- 〇紙の消える日 森山剛
- 〇愛に看とられて 安藤明子(編)
- 〇姫さかり 田辺聖子
- 〇女ぶり 平岩弓枝
- 〇密謀① 藤沢周平
- 〇悪魔の飽食 森村誠一
- 〇おあねえさん 花登 篁

所得税第一期分の納税

7月31日までに

七月は所得税の予定納税第一期分の納税をする月です。所得税は通常、七月と十一月に予定納税をし、翌年二月十六日から三月十五日までの確定申告で一年間の税額を精算することになります。

○新潟税務署
☎(025)215-1100
☎(025)371-0000

○新潟税務相談室
☎(025)371-0000

予定納税第一期分の納税額は、その人の前年の所得税額(予定納税基準額)の三分の一の額で、六月中旬

国民年金保険料

免除の手続はお早めに

- ①国民年金制度には失業や少収入で家計が苦しい。
 - ②生活保護法の医療扶助などを受けている。
 - ③火災や風水害にたい被害を受けた。
- などの事情で保険料を納めることが困難な人のために、本人が申請することによって保険料の納入が免除

される制度があります。

保険料の免除を希望される人は「七月三十一日」までに印鑑を持参のうえ、住民課国民年金係へ手続きをしてください。

老齢年金の場合、免除を受けた期間についてだけ保険料を納めた場合の三分の一の年金額となるので、年金を受ける時にはどうして

毎月勤労統計調査 特別調査に協力

労働省では、七月三十一日現在で常用労働者一〇二十九人の事業所を対象に毎月勤労統計調査特別調査を実施します。

この調査は、労働・経済分野における雇用の動向を明らかにする基礎資料となる大切な調査です。

町では、旭、中島、大月緑町の全部、東船場三、四五丁目・西町三、五、六丁目・五月町一、二丁目・四ツ野一、三、四丁目を対象となっています。

八月中旬に調査員が伺いますのでご協力をお願いします。

も不利になります。しかし免除を受けてから十年以内であれば、その当時の保険料額で、さかのぼって納めることができます。

善意の寄付

ありがとうございます

ごさいます

紅白民謡大会が六月二十日町民会館に開催されました。

大会実行委員(代表桑野勇氏)より収入の一部を町社会福祉のために、町社会福祉協議会に寄付金をいただきました。

なお、調査した内容は統計資料を作る目的以外には使用されません。

※詳しいことは、県統計課

(☎025)551-1100、内線三一四九)へ。

持家住宅緊急対策

事業資金を貸付けます

県では、持家促進と木材関連業界の振興を図るため住宅建設資金の貸付けをしています。

▽貸付条件
次の条件ですべてに該当する人

○県内に自ら居住するため
の住宅を建設しようとする人

○資金の貸付けを受けなければ住宅を建設できない人で、前年一年間の収入金額または所得金額が次

の額以下の人の
給与所得のみの人
収入金額 七〇〇万円
・その他の人
・所得金額 五二五万円
○受付期間：七月三十一日まで

※詳しいことは、県土木部建築住宅課(☎025)3803)へ

中元用事業資金のご融資

中元の時期となりましたこの時期には例年買掛金、支払手形および従業員のボーナスなどのお支払いが重なり、運転資金が特に必要となります。

こうした季節資金が必要ならば、お早めにご相談ください。

◇融資限度：一、八〇〇万円以内

休日当番医院

(午前9時から午後5時まで)

7月18日…片桐医院(水道町1) ☎81-3320

7月25日…亀田医院(新明町1) ☎81-2348

8月1日…祖父江眼科(新明町2) ☎82-5959

亀田第一病院(西町2) 82-3111
当直医在院、緊急を要する場合診療に応じます。

町民会館 学習室へどうぞ

静かで環境のよい場所でお勉強したい生徒、学生のために町民会館学習室を開放いたします。気軽にご利用ください。

◇開放日：町民会館の開館日とする。

◇時間：午前九時から午後四時三十分まで。

◇対象：中学生、高校生、ただし、中学生は三年生だけです。

☎(025)215-1100

テレホンサービス

ダイヤルしましょう ☎(025)707000

◇受付期間：七月二十七日から八月三十一日まで。

◇選定方法：選考(無抽選)により行います。

◇申し込み場所：公庫業務取扱金融機関。

◇詳しいことは、住宅金融公庫北関東支所(☎025)26655、または、公庫業務取扱金融機関へ。

◎七月十五日～十八日 石油製品の価格動向

◎七月十九日～二十一日 消費生活相談事例

◎七月二十二日～二十五日 金取引の悪質業者に注意

◎七月二十六日～二十八日 おもちゃの危害状況から

◎七月二十九日～三十一日 総菜の試買テスト結果から

転作野菜市を開設

町の農家では、第2期減反による転作田に野菜の栽培をしています。とれたての新鮮な野菜を町民のみならずに食べていただくため駅前水沢家具の隣に農協市場を開設します。

▽開設期間…7月～11月

▽開設日…1日、7日、11日、17日、21日、27日

▽時間…7月から9月までは
午後2時～6時
10月から11月までは
午後2時～4時