

広報 だかめ

5/15

No.259

毎月1日・15日発行

発行 新潟県亀田町役場 ☎(0)2111代

編集 企画課



花粉に期待をこめて(茅野山)

—とじて保存しましょう—

初夏を告げる 梨の花粉づけ

日本、茅野山、手代山地内の梨畑では、まっ白い梨の花がいちめん咲きほころんでいます。

5月晴れのもと、農家の人たちは花粉づけに猫の手もかりたいほどの忙しさ。

親指の先ほどの小さな花に筆先につけた花粉に期待をこめて丹念に花粉づけをしています。

花粉づけを終ると、袋かけ、病害虫の防除などの仕事があります。秋の収穫時には、みなさんの食卓を飾ってくれることでしょう。

- 2頁・三月定例会一般質問
・町営住宅、東小体育館工事が完了
- 3頁・町公衆衛生協会五十七年度の事業計画
・ポロイスカウトが町内清掃奉仕
- 4頁・六月一日～七日水道週間
・県知事に君氏が初の三選
- 5頁・町税条例の一部改正
・固定資産税、都市計画税、負担調整率を細分化
- 6頁・亀田町職員募集
・公民館からお知らせ
- 7頁・随想 身辺雑感
・俳句、短歌
- 8頁・商業統計調査を実施
六月一日現在でミニ農園を開設

おもな記事

人口のうごき
世帯数7,204(+33) 57.5.1現在

区分	人口	出生	死亡	転入	転出
総数	27,847 (+22)	22	9	145	136
男	13,601 (+17)	8	5	79	65
女	14,246 (+5)	14	4	66	71

住民登録人口 ()は前月比

三月定例会一般質問

三月定例会は三月三十日、町政報告と一般質問が行われ... ましたので、その中から主なものを紹介いたします。

町営住宅・東小体育館工事が完了

りました。

建設関係：大月地内の町営住宅建築工事は、A棟・B棟とも二月二十二日完了しました。

東小の体育館増改築工事ですが、外回り吹付工事支障コンクリート打ちも完了し、卒業式に使用されました。

農産関係：五十七年度転作目標面積は一四四・八畝です。五十七年度産米の政府買入限度数は、ウルチ米が五万六、四一二俵、モチ米が九〇二俵で、計五万七、三三四俵です。

町に届出のある五〇〇平方メートル以上の店舗面積は四四・〇平方メートルです。営業時間は、四月から九月まで午後八時、十月から三月までは午後七時三十分までです。

大型店舗はどこにできるのか

議員：大型店舗ですが、店舗面積四五〇平方メートルの魚菜商店はどこにできるのかまた開店は、いつごろなのか。

市場の管理委託は

議員：市場の問題ですが、市場が開設されることは、食品流通の場において大変結構である。管理責任は町長にあると思うが、管理業務のうちどの程度まで商盛会にお願いしたのか。

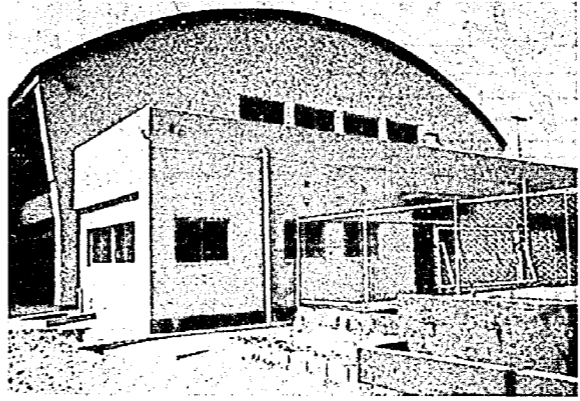
議員：管理委託はどの程度までしているのか。し尿の問題だけは解決してもらいたい。地元の人たちが大変迷惑しているのを、移動便所などの方法を考えたい。

民族資料館を造ってほしい

議員：町には文化施設がほとんど見当たらない。町で美術館あるいは民族資料館を造ってほしい。以前に旧第三保育園の跡に民族資料館を造る話があったが、町長は立地条件が悪いと言われた。その後、何か構想というものがあつたらお聞かせ願いたい。

袋津宮浦の踏切りを拡幅してほしいが

議員：袋津の宮浦の踏切りを拡幅して交通安全の確保に努めてもらいたい。簡単な問題ではないと思うが、観念的なものでなく、住民の立場になって取り組む姿勢が必要であると思う。



完成した東小体育館

企画関係：公共下水道の昭和五十六年度の幹線工事および枝線工事は、順調に進みました。現在、排水設備の確認申請件数は六五件で使用開始をしたのが五二件です。そのうち融資をうけた件数は十七件です。

交通安全対策ですが、交通安全施設の整備を行ってききました。現在、五〇五日間死亡無事故です。

昭和57年度の事業計画

健康で明るく住みよい環境をめざして

町公衆衛生協会

健康で明るく住みよい生活環境の確保を進めている、昭和五十七年度の町公衆衛生協会の総会が四月二十六日午前九時三十分から町民会館において、各区分支部長、理事、来賓の方々八十人を迎えて盛大に行われました。

重点目標は次のとおり一、環境衛生

家庭内外の清掃、衛生害虫の駆除、水路のゴミ上げ、下水溝の泥上げ、さらに道路、公園などの清掃を行い環境整備を各支部ごとに行います。



町公衆衛生協会総会

二、健康づくり運動の推進「つくりよう健康ゆたかな明日へ」をスローガンに重点項目として、すこやかな母と子、すこやかな高齢者、すこやかな心、すこやかな歯を掲げ、健康づくり運動に取り組みます。

三、献血の推進 交通事故や不時のやまいなど救急医療に際し、血液の地域確保は公衆衛生の重要な課題です。地区衛生組織活動を通して五十七年度の献血目標一、四七五本の確保に努めます。

「愛の献血」にご協力ください 「ゆらあひ号」がきます 献血はだれでもできる人助けです。町民のみならず、愛の献血にご協力ください。 とき：六月九日(水) 午前十時～十二時 午後一時～三時



ほくらの町をきれいに

ボーイスカウトが町内清掃奉仕

四月二十九日、「ほくらの町をクリーン・グリーン作戦」をテーマとしてボーイスカウト中浦第七団のみなさんが、町内清掃奉仕を行いました。

この日は、小学生から高校生までのスカウト百十人と父母九十人の合わせて二百人が参加。午後一時、諏訪神社境内に集合し、池田委員長が「クリーン作戦はまず自分の心を美しくし、家庭、地域町を美しくする心構えでや

さる四月二十九日、「ほくらの町をクリーン・グリーン作戦」をテーマとしてボーイスカウト中浦第七団のみなさんが、町内清掃奉仕を行いました。この日は、小学生から高校生までのスカウト百十人と父母九十人の合わせて二百人が参加。

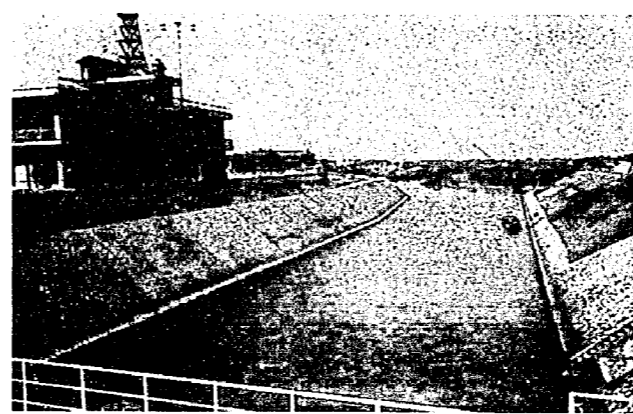
Table listing names and locations of award recipients for the 57th Shouwa Year. Includes categories like '献血協力者' and '表彰者名'.

昭和57年度被表彰者名 (敬称略)

6月1日～7日水道週間

日常生活を支える水 有効な利用を

水は、わたしたちの生活に一日たりとも欠かすことはできません。身の回りをみても、飲み水、洗濯用の水、フロの水など、水はいろいろな面でわたしたちの暮らしを支えています。水道の水が止まったら毎日の生活は即座にマヒします。その半面わたしたちは、水道の便利さに慣れて、ふだんのありがたみをそれほど感じないで暮らしてしまっています。ちょうど健康なときは健康のありがたさを意識しないのと同じように、六月一日～七日は水道週間です。この機会に一度、暮らしの中の水について考えてみましょう。



取水場の海

現在の施設は、人口三万人、一日配水量一萬五千立方分の計画となっており、今のところ多少の余裕がみられます。

今年も「水道週間」にちなみ次の行事を行います。

- 三市中東浦原水道協議会と合同の巡回広報を実施
- 期間中に水道局へおいでの方に「バックン」を無料配布。
- いくつかの地域を決めて漏水調査を実施。
- なお漏水個所の発見、または正式な手続きを行わないで水道を使用(止水)している人を発見した場合通報をお願いします。
- 水道料金は、便利な口座振替制度のご利用を。凍結防止のための不凍水抜き栓の取り付けを。水道局倉庫三〇一



水道工事は 申し込み工事承認後に

町では、「清浄、豊富」な水を町民に供給するため水道事業を営んでいます。水道工事による断水、赤水の発生など、いろいろなごめいわくをおかけしていますが、その解消にできるだけ努力していますので、今後ともご協力をお願いします。

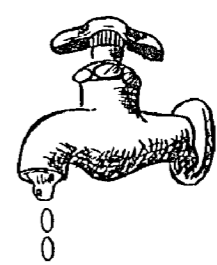
▼工事の施行：水道局で内容を審査し、合格すると承認の通知をするので、その後に行われます。

▼竣工の検査：竣工した場合は、直ちに届けて水道局の検査を受ける。

▼給水の開始：検査に合格すると、水道局でメーターを取り付けて初めて家庭に水道の水が出る。

なお、臨時給水の必要な場合、工事のときに申し出れば、仮検査のうえ、メーターを取り付けることができます。

町の公認水道工事業者には、「水道局の工事承認後



でなければ、絶対に工事をしないように」と厳重に指示しています。

新規需要者の方はもちろん、住宅の新築、改築を請負われる建築業者の方もご協力をお願いします。

お問い合わせは水道局へどうぞ。

電話 三三〇一

県知事に 君氏が初の三選

任期満了に伴う県知事選挙は、四月二十五日投票が行われ、即日開票の結果、君健男候補が坂上富男候補を破り、県政史上初の三選を果たしました。

当日は、好天に恵まれ前回の投票率五八・〇二割を上回る六七・七七割となりました。



▽知事選挙開票結果
当選 君 健男(自民現)
七三三、八五三票
坂上富男(無 新)
四五五、七四〇票

▽亀田町の得票数
君 健男 七、七八六票
坂上富男 五、一一四票

・当日の有権者数 一九、二〇八人
・棄権者数 六、一九〇人
・投票率 六七・七七割

▽開票結果
・投票総数 一三、〇一七人
・うち有効投票数 一二、九〇〇人
・無効投票 一一七人

町税条例の一部改正

固定資産税 都市計画税

三月三十一日地方税法の一部が改正されたのに伴い、亀田町税条例の一部を改正しましたのでその内容をお知らせします。

負担調整率を細分化

改正 四千万円以下の部分 税率 県二% 町四%
四千万円以上の部分 二分の一 総合課税

改正 四千万円以下の部分 税率 県二% 町四%
四千万円以上の部分 税率 県二・五% 町五%

◎優良住宅地の造成等のための譲渡益
改正 四千万円以下の部分 税率 県二% 町四%
四千万円以上の部分 税率 県二・五% 町五%

固定資産税 都市計画税

昭和五十七年度の評価替えに伴い、土地にかかる固定資産税および都市計画税については、昭和五十七年度から

新築住宅の軽減措置

新築住宅(一定要件に該当するもの)を建ててから三年間は、固定資産税の二分の一の軽減措置が行われますが、三年経過すると軽減措置がなくなります。

▽一定要件とは、床面積が四十平方メートル(戸建以外の貸家住宅にあっては三十平方メートル)以上百六十五平方メートル以下の建物で、百平方メートルまで軽減対象です。

ガス税

免税点の引き上げ
現行ガス料金月一万円まで税金はかかりませんが、六月一日から一万二千円まで引き上げられます。

国民健康保険税

現行課税最高限度額、年税額二十六万円が二十七万円に引き上げられます。



納税にご協力を

昭和五十七年度分の固定資産税・軽自動車税の納税通知書を五月十五日、町税民税は六月十五日に、納税者の皆さんへ郵送しますので、納期限までに納入ください。納期前納入には、なお、納期前納入には、きめられた報奨金が交付されますので、固定資産税の場合、五月三十一日まで一年分まとめて納入された場合のみ、納税通知書に記載された報奨金の差引額を納めていただきます。

自動車税の納期

五月三十一日まで
自動車税の納期限は五月三十一日(月)までです。忘れないで納めてください。

お問い合わせ

町・県民税・軽自動車税については内線(四四・六六番) 固定資産税・都市計画税については内線(四五・六〇番) 国民健康保険税については内線(四六番) におたずねください。

亀田町税務課

別表

区分	上 昇 率	負担調整率
宅 地	1.3倍以下のもの	1.1 倍
	1.3倍を超え、1.5倍以下のもの	1.15
	1.5倍を超え、1.7倍以下のもの	1.2
	1.7倍を超え、1.9倍以下のもの	1.25
	1.9倍を超えるもの	1.3
一 般 地	1.15倍以下のもの	1.05
	1.15倍を超え、1.3倍以下のもの	1.1
	1.3倍を超え、1.5倍以下のもの	1.15
	1.5倍を超えるもの	1.2

※算式 $\frac{\text{昭和57年度評価額}}{\text{昭和56年度課税標準額}} = \text{上昇率}$
 $\text{昭和56年度課税標準額} \times \text{負担調整率} = \text{昭和57年度課税標準額}$

1.個人町民税の所得控除額の新設
寡夫控除新設 二十一万円
但し年間所得三百万円以下の老年者に該当しない者で基礎控除額(二十二万円)以下の所得の子を有する者。

2.個人町民税の非課税の引き上げ
前年中の所得金額が次の計算により算出された額より少ない場合課税されません。
均等割 △計算方法 二十万円×(控除対象配偶者+扶養親族数+一)
所得割 △計算方法 二十七万円×(控除対象配偶者+扶養親族数+一)+九万円

3.長期譲渡所得の課税の改正
(但し昭和五十八年度から適用)

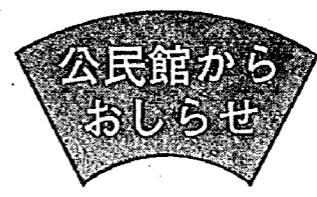
◎特別控除後の譲渡益
現行 四千万円以下の部分 税率 県二% 町四%
四千万円以上八千万円以下の部分 二分の一
八千万円以上の部分 四分の三 総合課税

近隣騒音

隣近所への思いやりを!

夜中に聞こえる音というのは意外に気になるもので...

ある団地でこんな話がありました。夜中に目を覚ますと窓越しにモーターのうなり音が聞こえてくる。



公民館からお知らせ

◎手話講習会の お知らせ
とき：五月二十九日(開講式)～九月末日予定
午後三時～五時まで

◎父親学級 開講式

とき：五月十六日(日) 午前十時から
ところ：亀田町公民館

◎福寿大学 修学旅行

とき：五月二十九日～三十日
ところ：羽黒山と湯ノ浜

盆栽・皐月の 展示即売会

とき：五月二十九日午前九時～午後七時
五月三十日午前九時～午後六時

講習時間：二十九日は午後二時。三十日は午前十時

▽即売会売出し品目
・庭園用樹
・皐月
・園芸用資材



テレビやステレオのボリュームを絞ったり、クローザーなどは取り付ける位置をよく考えて、隣近所に迷惑のからまない場所を選びましょう。

亀田町職員募集
△職種…給食調理員 1名
△勤務場所…亀田町給食共同調理場
△条件…年齢25歳未満(5月31日現在) 身体強健な男子

学校給食 共同調理場 パート(調理員)を募集
学校給食共同調理場で、次の要領でパート(調理員)若干名を募集します。

全国民謡大会で 亀田民謡協会が地区優勝

春季全国民謡大会が日本民謡協会の主催で、四月二十五日に開催されました。



子どもたちをすこやかに 育てるために講演会
子どもたちの問題行動が毎日のように報ぜられております。はかり知れない子どもたちの心……



随想

緑町四 会社員 西 條 富 枝

うしてこう年寄りっぽくならないのか、私なりに老熟期に近づけば、このようにしたいと、夢を持っていたが...



「還暦を迎え、祝の同級会を開きたくご案内申し上げます。」との通知が小学校時代の友から届いた。

「ほほう、私も六十歳か」と軽く受けとめ、早速出席の返事を出した。

一人の子供を育てて、今は豊かに暮らしている友人がいる。この前、古めかしい変色した男性の写真を持ってきた。それは三十三年前の夫の遺影とか、自分の娘むこより若いその写真を見ながら、めんめんとの夫の想い出を語る。私も時々やじったり、合の手を入れてやっていた。これも思いやりの一つと想って……

L.L.大のバンテイであった思わず笑いがこみあげてくる。先程来所された老婦人のものである。和服を品よく着こなしたあの人は便所を訴え、苦しそうだった。応急処置としてグリセリン浣腸を施したスツキリ、さっぱり気分そう快と何度も礼を言っていた。うれしそうに乗りこえられたに：はて、どのようにして本人に手渡しするか、発車までに十分程あるので、各車両を窓越しにのぞきながら漸く見つけた。その人はすまして鼻眼鏡で本など読んでいた。側にいき「あのこれ忘れものですよ。」と差し出したが、「あら、なんさんしよ」とまだ気づかない。少しひらくとハッとして「まあ、私としたことが」とあわてふためく様子そこで「おくさま、ここでおはきにならないともあらへおつきになつてからでよろしいのでは」とアドバイス。「さいでござあましたね、何か何までどうもどうも」と顔を赤くして恐縮の様子。

やがて発車のベル、特急とききは静かにホームを離れていった。尾灯が西陽を受けて美しく映えていた。「行つてらっしゃい、おくさま」うらら、うららの春の午後でした。

俳句

雑句

休耕の薺の花のただ白し 春日流れてしかと頬かむり
花嫁の車が行きぬ蝶々とぶ 祝言の靦にそよぐ春の水
門川の水音暗るゝ花薺 野良猫の考案の芽を越えて

短歌

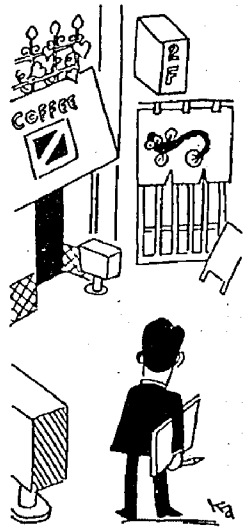
坂爪 ナツ
そつけない嫁のそぶりば吾が若き日を見るおもし言いたきを耐ゆ
岩瀬 房枝
入学を祝ひし机届きしと手と受話器に溢るる子と母の声

作業停電のお知らせ
五月二十七日(木) 午前八時から十二時三十分まで
西町一丁目、二丁目、三丁目、四丁目、旭二丁目、三丁目、四丁目の全部。大月一丁目、二丁目、三丁目の一部
十二時から四時まで袋津四丁目、五丁目、六丁目、一部。所島二丁目の一部。曙町一丁目、二丁目、三丁目、四丁目の全部。

古紙の回収結果 (四月二十日分)
新聞 六六、〇一〇円
雑誌 一〇、九〇〇円
ダンボール 一一、六九〇円
計 八八、六〇〇円

6月1日現在で

商業統計調査を実施



通商産業省では、昭和五十七年六月一日現在で商業統計調査を実施します。この調査は、商業の国勢調査ともいわれる国の重要な統計調査です。

商店の分布状況や販売活

動の実態、商品の全国的な流通状況などを明らかにするため、御売業、小売業および、飲食店を営んでいるすべての商店を対象に行われます。

この調査により、国や都

道府県、市町村における商業の育成、流通機構の近代化などを進めるうえで、重要な基礎資料として多くの分野で利用されます。また、商業者のみなさんが将来の経営方針をたてる際にも役立っています。調査には、県知事から任命された調査員が伺いますので、ご協力くださるようお願いいたします。提出された調査票は、統計法により厳重に秘密が守られますので正確にご記入ください。

善意の寄付

ありがとうございます
ごさます

◆今泉キヨノさん（早通四八八番地）から社会福祉のために町社会福祉協議会に寄付金をいただきました。

「ご存じですか 国税モニター」

税に対するご意見を直接税務署に言いくいという人のために、取次役として国税モニター制度があります。

休日当番医院

(午前9時から午後5時まで)

- 5月16日…押木医院 (本町4) ☎81-2052
- 23日…堀医院 (船山4) ☎82-3031
- 30日…阿部医院 (新明町5) ☎81-2045
- 6月6日…高橋耳鼻科 (元町3) ☎81-5840

亀田第一病院(西町2)☎82-3111
当直医在院、緊急を要する
場合診療に応じます。

調理試験のお知らせ

昭和五十七年第一回調理師試験が次のとおり実施されます。

▽試験日：六月三十日(水) 午後一時～三時三十分
▽願書受付期間 五月十七日(月)から五月二十一日(金)まで
▽提出場所：新津保健所

※詳しいことは、新津保健所(☎0552)5171へおたずねください。

国鉄からのお願い

保線区で機械を使用して夜間作業を行います。線路脇のご家庭に一部ご迷惑をおかけすると思いますが、ご協力をお願いします。

とぎ：五月十八日、二十一日、二十五日、二十七日
ところ：城所高架橋からゆきよし跨線橋まで
(新潟鉄道管理局)

ミニ農園を開設

手づくり野菜で豊かな食卓を

土に親しみ、四季おりおりの野菜づくりをとおして地域農業に理解を深めていただくため、ミニ農園(家庭農園)を開設します。

▽場所：亀田町所島一丁目 地内

▽面積：一区画三三平方(約十坪) 四一区画

▽入園期間：五十七年五月二十三日～五十八年三月三十一日で一カ年間。翌年度からは四月一日～三月三十一日までとし開設期間は、むこう五カ年間の予定です。

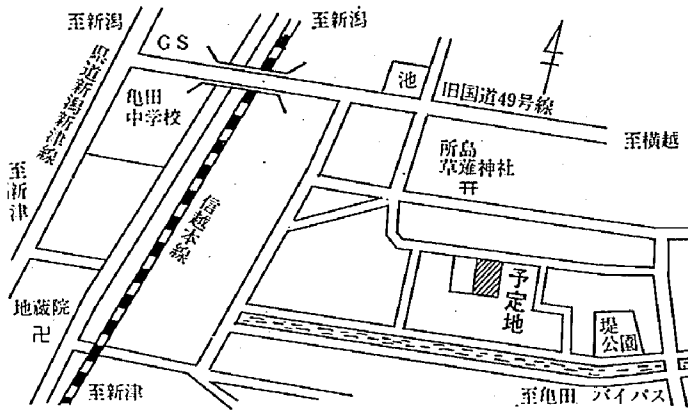
▽入園料：一区画一年間三千三百円。ただし、翌年度以降は一年間三千五百円です。

また、町農業関係団体および開設農家の栽培管理講習会を計画しております。

▽申し込み：申し込み順として区画数が満ばいになり次第締め切ります。※詳しいことは、役場産業課(内線四一番)へお問い合わせください。

案内図、区画予定図は次のとおりです。

案内図



区画予定図

水路		水路	
1	12	23	水
2	13	24	水路
3	14	25	34
4	15	26	35
5	16	27	36
6	17	28	37
7	18	29	38
8	19	30	39
9	20	31	40
10	21	32	41
11	22	33	

シベリアに抑留された皆さんへ

戦後シベリアおよびソ連に抑留された方々の実態調査が、全国的に実施されています。該当者は、至急申し込んでください。

全抑協亀田支部長 宮腰 清
▽申し込みは 板並 善一
☎01-35665
松島 松治
☎01-2459
石川 勝也
☎01-44233