



広報

かめだ

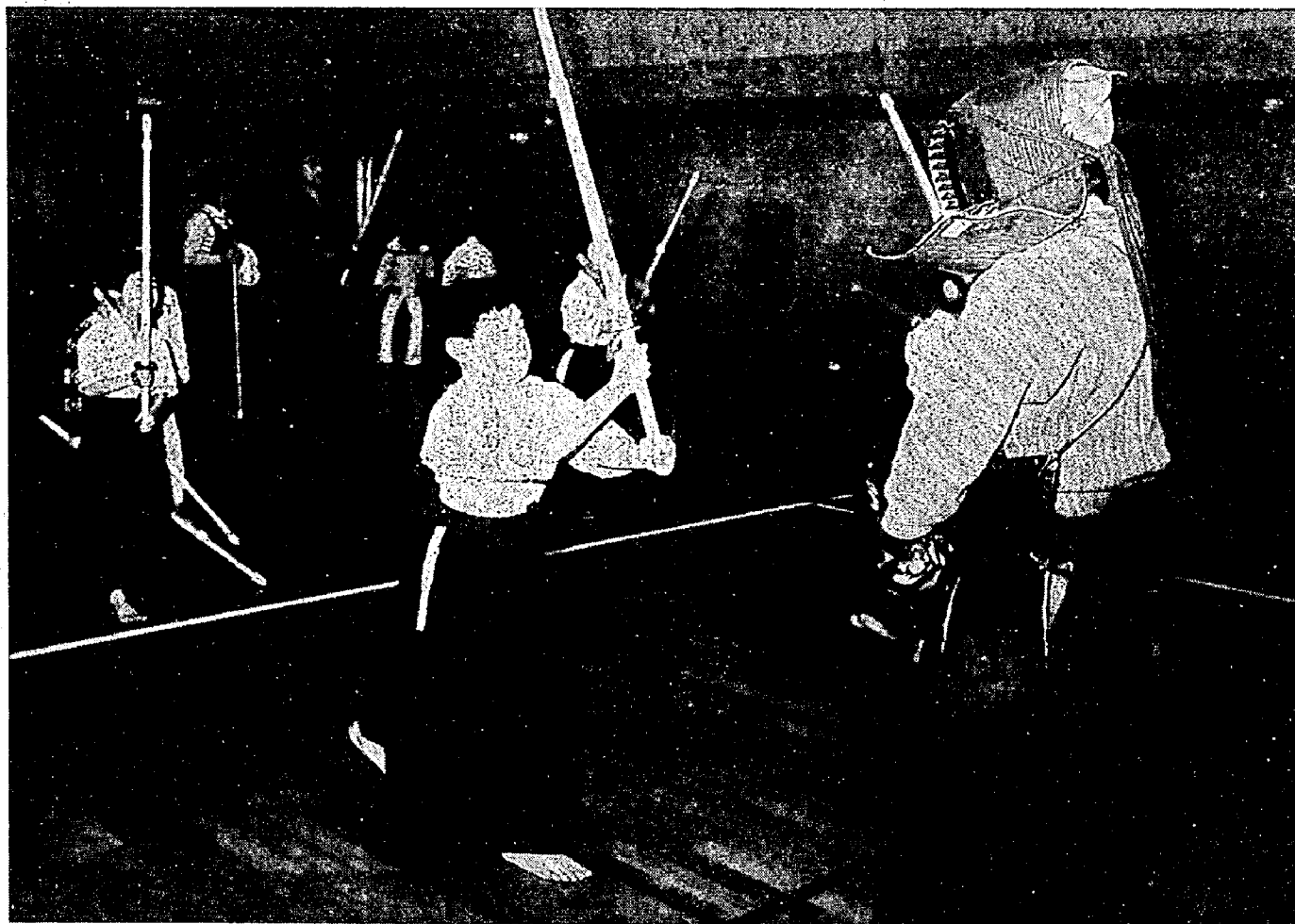
2 / 1

No.252

毎月1日・15日発行

□発行 新潟県亀田町役場 電話2111代

□編集 企画課



—とじて保存しましょう—

エイッ、ヤァーと鋭い打ち込み

「エイッ」「ヤァー」と元気いっぱい 剣道初げいこ

剣の道に励げみ、心と技をみがこうと…1月10日午前7時から亀田町剣道連盟の初げいこが町民会館大ホールで行われました。参加した町内の少年・少女剣士130人は、1時間ほど先生から指

導をうけたあと紅白に分かれて試合です。「エイッ」「ヤァー」と外の寒さを吹き飛ばすように竹刀で胴や面をめぐめて打ち込んでいきます。

試合のあとは、用意されたおしるこをみんなでいただき楽しい2時間の初げいこでした。

- 2頁・昭和五十五年度国保会計決算
- 2頁・下水道会計決算
- 3頁・家族そろって加入 一日一円の交通安全共済
- 3頁・一時停止と安全確認 踏切通過の鉄則
- 4頁・福寿大学 老後の人間関係を学ぶ
- 4頁・納税は振替制度をご利用ください
- 5頁・亀田町民生委員史(II) 愛の鐘を鳴らします
- 6頁・町営住宅入居者募集 二月十五日まで
- 保健課二月の予定

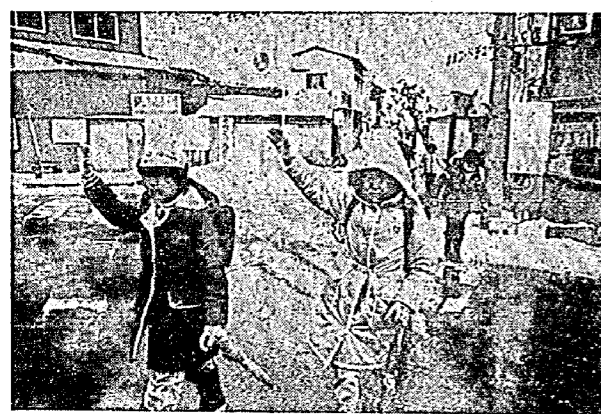


人口のうごき 世帯数7,135(+5) 57.1.1現在

区分	人口	出生	死亡	転入	転出
総数	27,721 (+43)	25	12	86	56
男	13,532 (+14)	13	10	37	26
女	14,189 (+29)	12	2	49	30

住民登録人口

()は前月比



道路の横断は気をつけて

家族そろって加入



更新手続きお忘れなく

昨年加入していただきまし、昭和五十六年度の交通災害共済期間が三月三十一日で終りになります。町では、十二月末現在で一万七千七百九十七人(六四%)のみなさんが加入されています。

交通事故絶滅の願いもむなく、なかなか事故は減りません。いつ、あなたやあなたのご家族が交通事故にあうかも知れません。万一の事故に備えて、一日一門の安い掛金でお互いが助け合う交通災害共済に家族そろって加入されますようおすすめます。

◇加入できる人
 亀田町に在住の人ほとんどでも加入できます。

◇掛金

雪が降ると、交通量が減少し、スピードが物理的に出せなくなるなどの要因から、全体的には交通量は減少しますが、逆に踏切事故は増加します。

次のことに注意し、事故に合わないよう、また起こさないようにしましょう。

◎踏切の通行は急がずに、踏切の通過は、前方の交通状況を良く確認、踏切内で立往生することのないよう

一時停止と安全確認

踏切通過の鉄則

- ◎一時停止、安全確認……窓を開けて、目と耳で安全を確認したり、同乗者がいるときは誘導させたりして安全を確認しましょう。
- ◎踏切はローギヤで……踏切上でのギヤチェンジはエンジンの原因になります。踏切は、ローギヤのまま通過しましょう。
- ◎狭い踏切では譲り合いを狭い踏切では、無理に通

2月の交通指導目標

- 歩行者の事故防止
 交差点では一時停止して安全確認
- 踏切事故の防止
 踏切の通行は急がずに

見舞金は

等級	災害の程度	金額
1等級	死亡した場合	1,000,000円
2等級	自賠責施行令別表の等級区分の1級各号に掲げる傷害の割合	700,000円
3等級	治療を要した期間が6か月をこえ、かつ入院30日以上を含む実治療日数90日以上もの	150,000円
4等級	治療を要した期間が5か月をこえ、かつ入院21日以上を含む実治療日数75日以上もの	120,000円
5等級	治療を要した期間が4か月をこえ、かつ入院14日以上を含む実治療日数60日以上もの	100,000円
6等級	治療を要した期間が3か月をこえ、かつ入院7日以上を含む実治療日数45日以上もの	80,000円
7等級	治療を要した期間が2か月をこえ、かつ入院通院の実治療日数30日以上もの	60,000円
8等級	治療を要した期間が1か月をこえ、かつ入院通院の実治療日数15日以上もの	40,000円
9等級	入院・通院の実治療日数7日以上もの	20,000円

不幸にして踏切上でエンストしたり落輪して車が動かなくなったら、自動車の移動より先に踏切非常ボタン等を活用して、まず列車を止めるようにしましょう。

◎踏切非常ボタンなどの活用を:

人権擁護委員に 高橋朋幸氏



高橋朋幸氏(早通九五九)が、一月十五日付で、法務大臣から人権擁護委員に再任の委嘱を受けられました。

人権擁護委員は、国民に保障されている基本的人権を擁護し、自由人権思想の普及高揚を図るためにおかれています。私的制裁、差別待遇、生活権の侵犯、など、お困りの問題のある方は、お気軽にご相談ください。相談は無料で内容については、他にもれることは絶対にありません。

二存じですか
 交通事故や詐欺、横領その他いろいろの犯罪の被害者で加害者に対する検察官の不起訴処分に対する不満を抱いている方は、左記の検察審査会事務局にご相談されたい。審査の申立てができます。

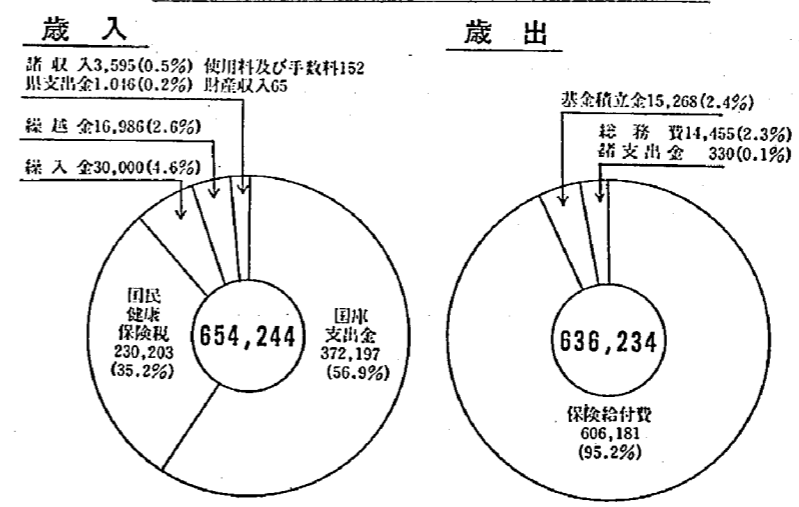
検察審査会は、選挙権を持っている国民の中から「くじ」で選ばれた十一人の審査員が、その良識に従って審査の申立てがあった事件について、検察官が起訴しなかったこと、「よしあし」を審査する国の機関です。相談や審査の申立てをするには、費用はいっさいかかりません。秘密は固く守られます。

新潟検察審査会事務局
 新潟市学校町通一(新潟地方裁判所内)
 電話三三〇四一三三

心配ごと相談
 ・とき:毎週火曜日
 午前九時/午後三時
 ・ところ:役場協同社二階
 ※相談は無料で、秘密は厳守します。

国保会計決算の内訳

(単位:千円)



すこやかな成長を願って(4カ月児健診)

十二月定例町議会において、昭和五十五年度国民健康保険特別会計決算、下水道事業特別会計決算が認定されましたので紹介します。

▽決算の規模
 歳入総額は、国庫支出金三億七、二一九七千円を、昭和五十五年度国民健康保険特別会計決算、下水道事業特別会計決算が認定されましたので紹介します。

歳入総額は、六億五、四二四万四千円(対前年度比一四・二割増)です。

歳出総額は、六億三、二四四万四千円(対前年度比一四・六割増)です。

差引き一、八〇二万円の黒字となり翌年度へ繰越します。

黒字となり翌年度へ繰越します。また、保険税は歳入総額に当たる三五・二割で二億三、〇二〇万三千円となっています。

昭和五十五年度決算 国保会計、八〇万円の黒字

保険給付費九五・二セントを占める

歳入総額は、六億五、四二四万四千円です。

主要財源の国庫支出金三億七、二一九七千円は歳入総額の五六・九割を占めています。

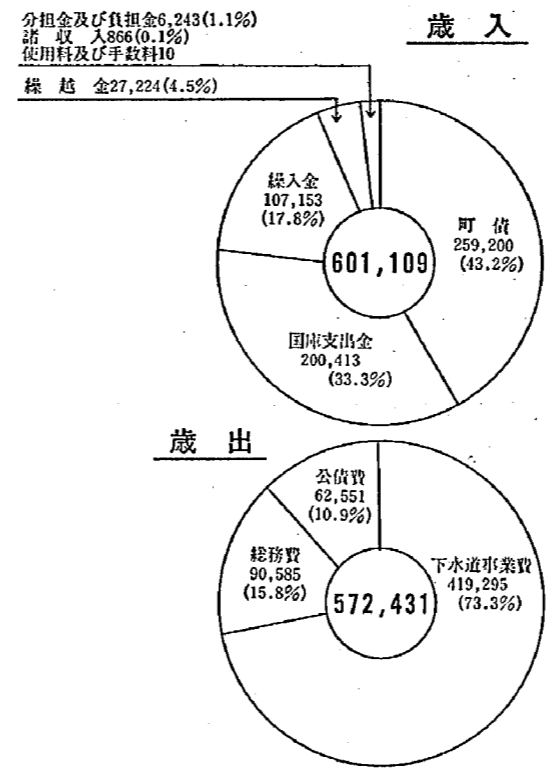
内訳は、事務費負担金二九四万円、療養給付費負担金三億四〇七万六千円および助産費補助金一六四万

六千円などです。

また、保険税は歳入総額に当たる三五・二割で二億三、〇二〇万三千円となっています。

下水道会計決算の内訳

(単位:千円)



下水道会計決算



幹線、枝線管きょ工事を施工

▽決算の規模
 公共下水道事業は、昭和五十二年度から着手。五十五年度は、幹線管きょ工事を中島一、四丁目地内、新潟市の北山地区内で行い、新設工事では中島一、二丁目で行いました。

歳入総額は六億一〇九万九千円に対し、歳出総額は五億七、二四四万四千円を差引き、八六七万八千円の黒字となり翌年度に繰越します。

歳入
 主要財源の国庫支出金は二億四一三万三千円を歳入総額の三三・三割です。内訳は国庫補助金一億八、〇〇〇万円と五十四年度新産都市等事業補助金二、〇四一萬三千円です。

下水道事業費は、二億五九二〇万円です。内訳は、信濃川下流々域下水道新潟処理区で県が施工する終末処理場建設と幹線管きょ工事に伴う町負担分に対する事業費六、九〇〇万円と町が施工する公共下水道事業に伴う事業費一億九、〇二〇万円です。

歳出
 下水道事業費の工事請負費は、三億五、二九〇万円、中部第一汚水一号幹線建設工事費と枝線管きょ工事費です。

総務費の内訳は、信濃川下流々域下水道工事負担金が多いため、八、九九一萬四千円です。これは、県が施工した処理場建設費ならびに幹線工事などに対する町負担分です。

老後の人間関係を学ぶ

福寿大学 2月9日

いま百人のうち九人が六十五歳以上のお年寄り——これが三十三年後の昭和九十年には十八人と二倍に増えるという予測がされています。三十三年後に六十五歳になる人、つまりお年寄りの仲間入りをするのは、いま働き盛りの三十二歳。よく言われる高齢者問題というのは、なにも、お年寄りだけの問題だけではなく、若い人たちのやがて直面しなければならぬテーマであり、そして社会全体の課題でもあるのです。

老後を楽しむ、孤独感におちいることなく生活していくためには、親子のあり



「福寿大学授業」
と き：二月九日（火）
午前十時～正午
と ころ：公民館大ホール
テ ィ マ：「老後の人間関係」
講 師：下越教育事務所 講師 新沼交通簿企画室長 石川 寛氏
みなさんお誘い合わせておいでください。

早小で
町民卓球大会
第十七回町民卓球大会が新装なった早通小学校体育館で開かれますので多数ご参加ください。

と き：二月二十八日
午前九時三十分
と ころ：早小体育館
チーム編成：各區、団体、職場等で編成する。
（一）チーム五名とし女子を一名以上加えること
申し込み：二月二十五日まで
教育委員会、公民館へお申し込みください。
ただし、個人、団体の別を明記のこと。

2月の公民館クラブ活動のお知らせ

◎書道講座	12日、19日、26日（各金曜）	午後7時～9時
◎ダンスクラブ	2日、9日、16日、23日（各火曜）	午後7時～9時
◎卓球クラブ	10日、17日、24日（各水曜）	午前9時～12時
◎民謡クラブ	1日、8日、15日、22日（各月曜）	午前10時～12時
◎書道クラブ	9日、16日、23日（各火曜）	午前10時～12時
◎紙人形クラブ	12日、26日（各金曜）	午前9時～12時
◎茶の湯	10日、24日（各水曜）	午前10時～午後4時
◎絵画クラブ	8日、22日（各月曜）	午前10時～午後1時
◎謡曲クラブ	6日、20日（各土曜）	午後1時～4時
◎コーラスクラブ	12日、26日（各金曜）	午前10時～12時
◎陶芸クラブ	13日、27日（各土曜）	午後1時～4時
◎短歌クラブ	14日（日曜）	午後1時～4時
◎詩吟クラブ	5日、12日、19日、26日（各金曜）	午後6時～8時
◎つまみ絵	9日、23日（各火曜）	午前9時30分～12時
◎古典文学講座	14日（日曜）	午前10時～12時
◎民謡教室	3日、10日、17日、24日（各水曜）	午後7時～9時

※2月の休館日 7日、11日（祭）、21日

納税は振替制度 ご利用ください

町税の納付方法を合理化し、納税の負担を軽減するため昭和五十三年度から納税の口座振替制度を行ってまいりました。いままでに申し込みました方は三百四十三人（税目にして五百十六人）に達しています。共働きの家庭などは便利です。

この制度を利用される方は、いつでも町内にある金融機関で申し込みを受け付けています。昭和五十七年度から振替を希望される方は、次の期日までに申し込みの手続きをしてください。

▽固定資産税（都市計画税を含む） 国民健康保険税（暫定賦課分）
三月末日まで

▽軽自動車税
四月末日まで

▽町県民税
五月末日まで

▽国民健康保険税（本算定賦課分）
七月末日まで

◇手続き
申し込み者が直接銀行などの窓口においてになり、自分名義の預金口座を指定して申し込みください。

（1）以前の納税通知書または領収書、家族分も申し込みされる方は、その人の納税通知書または領収書。
（2）預金名義人の登録されている印鑑。
（3）町では前納報奨金制度（昭和五十七年度から期別納税額の百分の〇・八×月数）がありますので、一年分まとめて一期の振替日に納税される方は、窓口で申し出てください。

なお、口座振替により納税された方の領収書は、その税目ごとに一年分まとめてお送りいたします。
お問い合わせは、町内の金融機関または役場税務課へどうぞ。（内線四四番）

所得税の
確定申告は
お早めに

二月十六日～三月十五日
昭和五十六年度の所得税の確定申告と、納税の時期がきました。所得税、住民税の確定申告期間は二月十六日から三月十五日までです。亀田町では、二月十六日から三月十一日まで、別紙日程表のとおり、町民会館で申告書の受け付けを行いますから、指定された日においでください。

▽所得税の確定申告をした方は、事業税と住民税の申告をする必要はありません。



新春子ども将棋大会

一月十日、公民館大ホールで新春子ども将棋大会が行われ、小・中学生五十二人が参加しました。

大会は、最初の対戦で勝った者（Aクラス）と負けた者（Bクラス）に分かれ、その後も勝った者同士、負けた者同士で熱戦が展開され、豆棋士ぶりを発揮していました。

入賞者は次のとおりです

◎Aクラス
一位 枝並 浩君
二位 高橋 真一君
三位 小坂井 仁君

◎Bクラス
一位 坂井 修君
二位 上村 真也君
三位 渡辺 修君

亀田町社会福祉協議会 創立三十周年によせて

町社協副会長 熊木三郎

亀田町民生委員史跡（文中敬称略）
昭和二十六年は、所謂経済高度成長時代の幕明けです。婦人の地位向上と福祉活動を提唱して、亀田町婦人会（会長枝並コト）が結成されたのも、母子家庭の諸問題に対応するため、みどり会（会長曾我八重）設立準備会が発足したのもこの年です。商工連合会が組織を拡大して亀田商工会議所（会長長谷川松郎）を設立、また、お年玉つき年賀はがきもこの年からです。こうして世相を背景とし

ながらも、貧富の段差は大きく、生活保護を必要とする家庭が増加しています。生活保護法受給基準が相当厳格だったのに、町では、民生委員全員が二世帯から十五世帯を担当、更生指導に努めていることから見ても、援護を必要とする家庭が多かったことが推察され、また、救貧事業が主体であったため、該当世帯への配慮から、民生委員の氏名も行動も秘匿主義がとられていました。

二十六年八月二日、県民生部長宛の現況報告によれば、推せん委員長荒木良司、民生委員常務委員小島休平他十五名となっています。二十七年一月二十三日、県民生部長の通達があり、社会福祉事業法施行により民生委員法が改正され、現民生委員の任期は二十八年十一月三十日までとし、十二月一日から委嘱する民生委員を推せんするため、民生委員推せん会の名簿提出が要請され、藤田新平（委員長）、枝並庄市、堀清治、小島休平、石本俊三、佐藤ヤウ、荒木良司、枝並コト、藤田勝正、山岸二郎、清水賢栄、草間道之輔と報告されています。

二十八年十月八日、中浦原地方事務所長通達により五町二十四村の郡内民生委員の数は二百十四名となり亀田町では二十名が定数となりました。十月二十八日推せん委員会が開かれ、現職十六名と押木良子（三ツ又）、枝並コト（袋津）、成田うめ（浦町）、西川カヨ（母子寮母）が委嘱され常務委員は小島休平です。十二月二日荒木社長協会長名にて亀田町民生委員、厚生主任会議が開かれ亀田二十一名、横越十二名、大江山十名、兩川八名、曾野木七名が参加した記録があります。（つづく）

短歌

関本 清美
首たれて嵐の音をきく夜は
まだ耐えしのびつつ生きねばならぬ

栗田ひとみ
広い庭犬とまらびて池もあ
り叶えぬ夢を夫に語りぬ

塩井 三作
雁の思想解くべくもなし日
暮れ雲暗くたれこめし中へ入りゆく

吉田 春枝
退院の知らせつづりし亡き
母の一銭五厘の葉書責はめり

小出 寿史
夢覚めて茫茫五十七年の音
が生きさまをかみしむる朝

坂爪 ナツ
西空にあやしき黒雲ゆれ動
き朝紅立つは雨の降るらし

熊谷 政蔵
弔辞とは悲しきものよ読む
ほどに声はかすれて涙するなり

俳句

つまさきの吾が食卓の大根汁
秋耕の畝にかかりし根の白し
明け放つ蔵の扉や柿赤し
梨の葉の田の神荒れに散果てし
パイオリングイコギコと時雨宿
五本つつ葉茎を結びて大根干す
みせばやの虫喰い多き紅葉かな
雨しみて径にはりつく苑紅葉
雷も落葉も気まゝ神の留守
袋津の袋小路の初時雨
落葉踏みしめ歩道橋上りきる

渡辺 信一
田村 山火
新保 鶴村
窪田 竹舟
田村 和子
渡辺 テイ
五十嵐 渡河
高橋 向山
片桐 泰正
高橋 雪子

愛の鐘を鳴らします

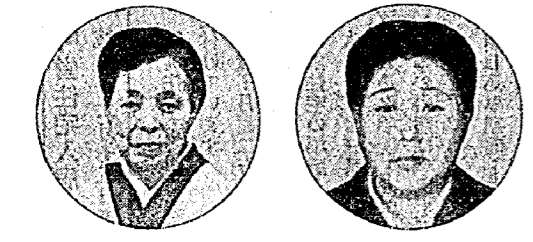
二月一日から
我が子と同じ愛の一声を
子どもたちの生活時間の目やすになるようにと、愛の鐘を鳴らすことになりました。亀田町青少年育成町民会議では、愛の一声運動を、全町民の中に広めてゆくことにしておりますが、その手始めにと、夕方の五時と九時に愛の鐘（チャイム）を鳴らします。

この鐘の音を聞いたなら、子どもたち在家へ帰るようご注意ください。最近ほたく他人の事

2月のレインボープラン日程のお知らせ

スポーツクラブ	1日・26日（町民会館）	午前9時30分～12時
活花クラブ	2日・16日（老人福祉センター）	午前9時30分～12時
手芸クラブ	3日・17日（老人福祉センター）	午前9時～12時
書道クラブ	10日・24日（ 〃 ）	午前10時～12時
将棋クラブ	4日・18日（ 〃 ）	午前9時30分～4時
囲碁クラブ	12日・25日（ 〃 ）	〃
民謡クラブ	5日・19日（町民会館）	午前10時～12時

盆栽クラブ、園芸クラブは休みます。



枝並コト



押木良子



成田うめ



西川カヨ

保健課2月の予定

日	時間	実施内容	該当	会場
9火	午後1.00~1.30	1歳半児歯科健診	55年6月7月生まれ	町民館
16水	午後1.30~2.30	4ヵ月児健診	56年10月生まれ (アンケートをお持ち下さい)	〃
17水	午前9.30~11.00	健康相談	乳幼児家族計画 糖尿病	〃
〃	午後1.30開始	離乳食講習会	56年9月生まれ	〃
18木	午後1.00開始	母親学級(1回目)	1月中に届出をした妊婦及び希望者	〃
19金	午後1.30~2.30	1歳半児健診	55年8月生まれ (アンケートをお持ち下さい)	〃
24水	午後1.20開始	母親学級(2回目)	1回目終了者及び希望者	〃

個人住宅建設資金
融資の受け付け
◎受付期間：三月一日まで
◎選定方法：選考(無抽選)により行います。
◎申し込み場所：住宅金融

町営住宅入居者募集 二月十五日まで
町営住宅の入居者募集を受付けています。
◎家賃：月額二万三千元
◎入居時期：四月
◎町営住宅の場所：亀田町
大月一丁目三番
▽申し込み手続：人居申し込みの書類は、民生課にあります。
▽申し込み期間：二月十五日まで
※詳しいことは、役場民生課におたずねください。

「すこやかに」
(十一月生まれ) 保護者 町名 区
敬子 田中正人 本町一 4区
真人 五十嵐敏明 稲葉三 16区



(12月届出)

公庫業務取扱金庫機関
※詳しいことは、住宅金融公庫北関東支所(☎03-13216655)または、お近くの公庫業務取扱金庫機関でご相談ください。
児童手当
二月十二日
口座へ振込み
昭和五十六年十月から五十七年一月までの児童手当を、二月十二日に各自の口座へ振込みます。

「愛の献血」に
ご協力ください
とき：二月十七日(水)
午前十時~十二時
午後一時~三時
ところ：佐文工業所
テレホンサービス
ダイヤルしましょう
☎035707000
◎二月一日
健康食品の危害情報から
◎二月二日~四日
消費生活相談事例

◎二月五日~八日
メガネの選び方・買い方
◎二月九日~十二日
天然着色料の使用禁止について
◎二月十三日~十五日
消費生活相談事例
作業停電のお知らせ
二月十八日(木)午後一時三十分から四時まで
所島二丁目の大部分、袋津五丁目、六丁目の一部、曙町一丁目の大部分、曙町二丁目の一部

幸寛	寛樹	良恵	いずみ	一徳	知香	信論	尚志	健太郎	絵美	香奈子	亜弥	雄介	朋幸	裕幸	貢一	千恵	雅子		
本田 忠夫	由村有司郎	小形 勝弘	鈴木 陸男	間 健一	石澤 道雄	鈴木 良信	佐藤 一郎	小野 健	大嶋 幸治	中村 康則	石塚 修	塚本 国雄	高橋 常孝	高橋 仁	小林 和夫	川村 剛	薄田 末次	佐藤 康男	
水道町四 34区	鶯ノ子 38区	中早通 44区	城山四 49区	中島一 51区	西町四 3区	東本町一 11区	稲葉一 17区	城山一 20区	船戸山四 21区	船戸山三 23区	砂岡五 32区	水道町四 34区	所島二 37区	茅野山 41区	上早通 43区	西町五 52区	船戸山 55区	荻曾根 55区	早通 57区

休館日	町民会館	老人福祉センター	建国記念の日	二月十五日(月)	二月二十一日(日)	三月一日(月)
☎3780番	☎3500番	二月十一日(木)	二月十五日(月)	二月二十一日(日)	三月一日(月)	三月一日(月)



結婚した人 世帯主 町名 区
高橋千佳子 秀夫 本町二 6区
清水清一 秀夫 本町二 6区
木田 蕙 蕙 稲葉一 17区
吉澤 孝子 蕙 稲葉一 17区
常盤 松夫 松夫 船戸山一 22区
土田枝美子 松夫 船戸山一 22区
阿部 順子 裕 船戸山一 22区
菊地登志秋 登志秋 船戸山 23区
上村 嘉子 兵一 所島二 37区
五十嵐恵美子 兵一 所島二 37区
佐藤 正宣 春夫 所島二 37区
加藤 勝美 春夫 所島二 37区
小野 日出子 国松美穂 所島一 37区
熊谷 政義 兵衛 茅野山 41区
熊谷 秀子 兵衛 茅野山 41区
伊藤 貞子 東之十 日 42区
小林 久之 東之十 日 42区
杉本 秀幸 啓一 日 42区
岡田百合子 啓一 日 42区
大野 一也 一也 丸 47区
渡部 厚子 一也 丸 47区
村木 康子 良一 城山四 49区

2月の休日当番医院
(午前9時から午後5時まで)
7日...宮腰医院(本町2) ☎81-2253
11日...高橋医院(東本町4) ☎81-2062
14日...片桐医院(水道町1) ☎81-3320
21日...亀田医院(新明町1) ☎81-2348
28日...祖父江眼科(新明町2) ☎82-5959
渡辺病院(西町2) ☎82-3111
当直医在院、緊急を要する場合診療に応じます。

酒害相談のご案内
とき：毎月第一、第三土曜日
午後二時~四時
ところ：役場協同二階
酒害に悩む周囲(家族)の相談を待っています。個人の秘密は厳守。

故人	世帯主	町名	区
波辺 定雄	本人	本町一	4区
畠山 正男	本人	本町二	5区
藤野 貞二	本人	本町三	7区
五十嵐正平	本人	東本町二	13区
本間 政嗣	本人	稲葉二	16区
池田重太郎	本人	船戸山三	22区
小林 義雄	本人	船戸山	23区
伏見 元次	本人	城山二	36区
井浦 利平	本人	所島一	37区
乙川チヨミ	本人	泥濁	39区
坂井 富次	本人	下早通	45区

