



広報

かめだ

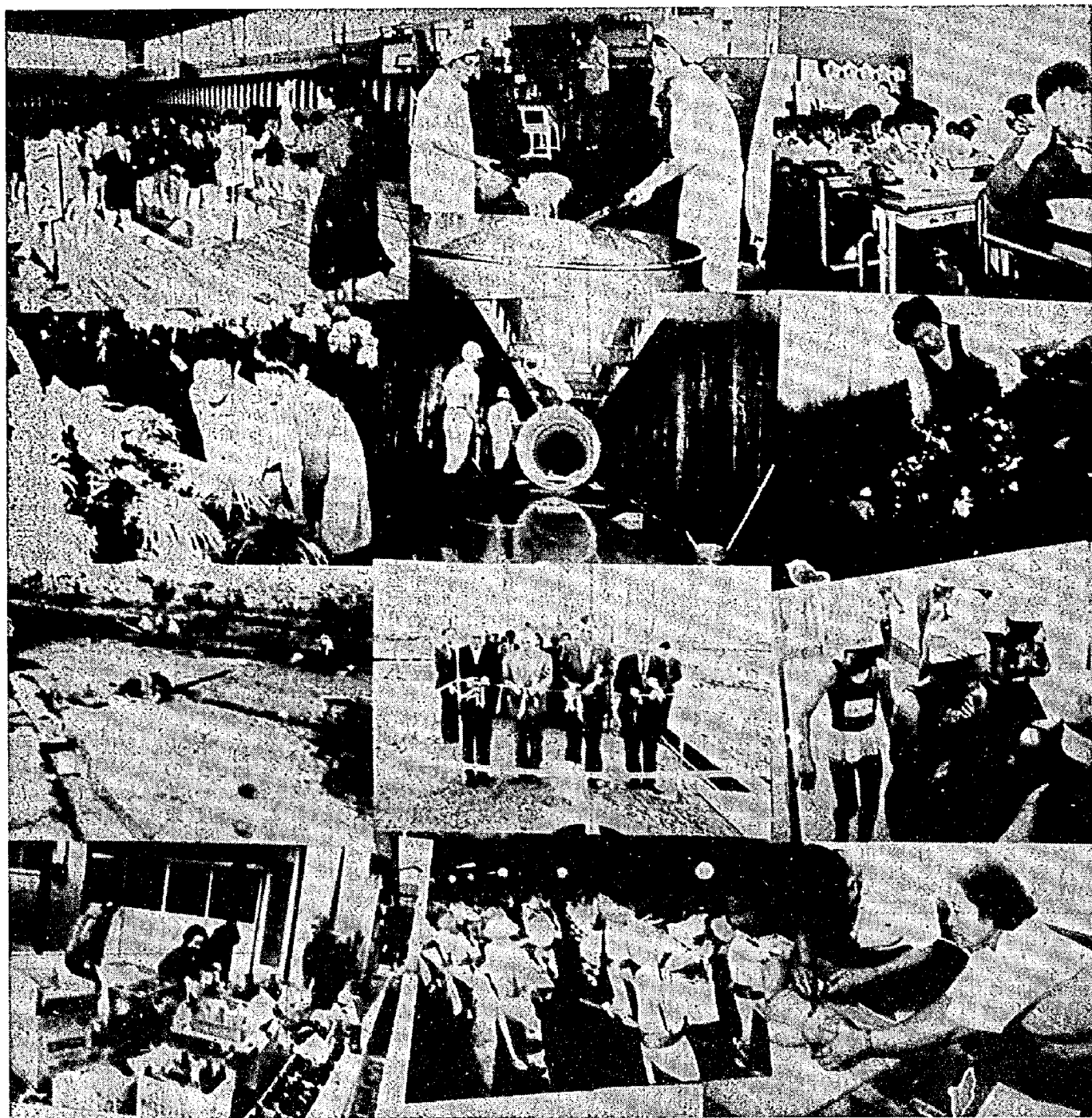
12/15

No.249

毎月1日・15日発行

□発行 新潟県亀田町役場 電話-2111(内)

□編集 企画課



— として保存しましょう —

1981年をふりかえって

朝晩の冷え込みが強くなり、通りすがりの人のほく息が真白に見えます。

今年も余すところ十数日、新しい年を迎える準備でなにかと、忙しい月です。

81年の町のおもなできごとを拾ってみますと……。

3月に待望の第5保育園、近代設備を有した広々とした学校給食

共同調理場が完成。4月より毎月10日を回収日とする空ビン回収。

7月に農業の発展と農政を背負う新農業委員が誕生。8月にふるさとの真夏を彩る亀田菖句まつり。10月には、中島地域で町村では初めての公共下水道が供用開始されました。

快適なまちづくりをめざして、生活環境の整備が着々と進んでおります。

健康づくりは

元旦マラソンで

一年の計は元旦に、健康づくりは元旦からと、例年のとおり元旦マラソンが行われます。親子そろって元気に走りましょう。

多少の悪天候でも実施いたします。

◇とき：一月一日午前十時

◇コース 諏訪神社集合

◇コース

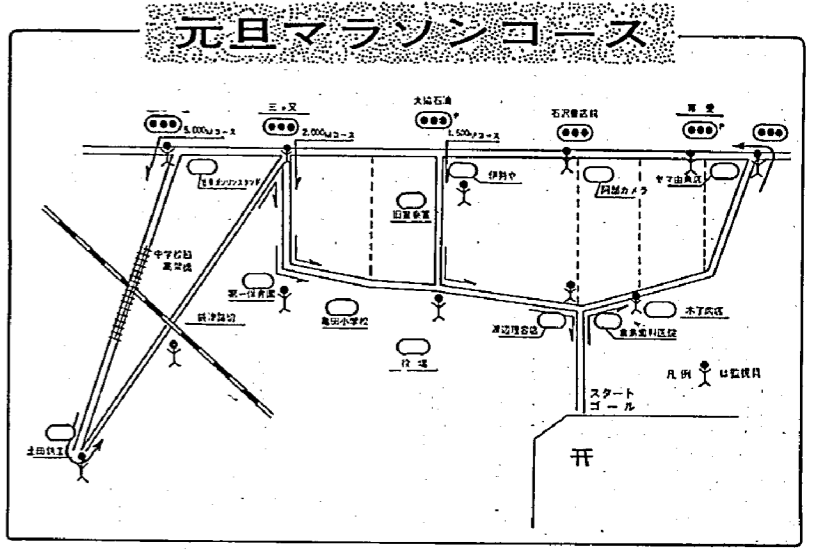
- ・初級：約千五百円(低学年、女子)
- ・中級：約二千円(中学生一般初心者)
- ・上級：約五千円(一般、中上級者)

◇申し込み：十二月二十五日まで、教育委員会、公民館へ住所、氏名、年齢を書いて申し込みください。

◇その他：低学年の場合は保護者と一緒に参加いたします。

◎当日、体の調子の悪い方はご遠慮願います。

万一、競技中に参加者が負傷した場合は、応急処置はいたしますが、その後の責任は参加者自身もっていただきます。



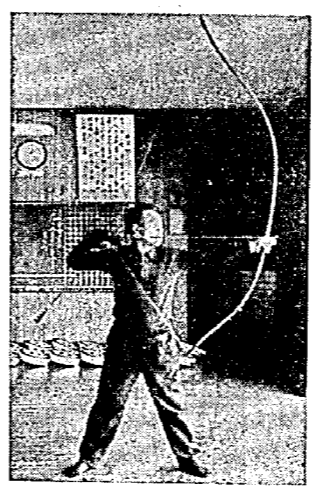
この大会は一昨年から始められたのですが、かつては亀田郷として同じ生活基盤の中で暮らした婦人同志の親睦を深めあおうという事です。初参加の曾野木クラブの健闘で大会はいやがうえにも盛り上がりを見せていました。

決勝はチーム結成十数年を誇るママクラブOBのさつきクラブと現役のママクラブ同志の対戦となりましたが、先輩の意地を見せてOBのさつきクラブが優勝しました。

成績は次のとおりです。

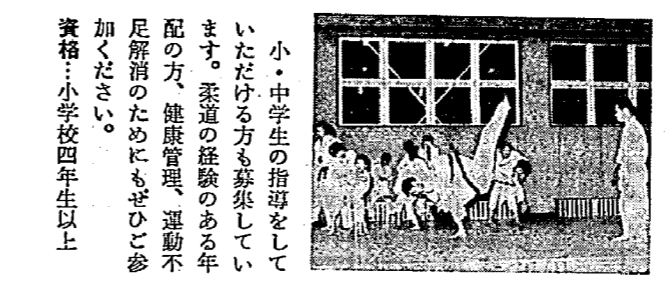
- 一位 さつきクラブ
- 二位 ママクラブ
- 三位 曾野木クラブ
- 三位 太陽クラブ

新潟市長表彰



去る十一月二十六日、水道町三の榎並さん(弓道五段)が、多年にわたってスポーツの振興に功績があった体育功労者として、新潟市長から表彰されました。

榎並さんは、二十年間新潟市弓道連盟の理事として活躍。県内外の各種大会に



数多く出場して入賞を重ねまた後進の指導に熱心で、さらに今後の活躍が期待されています。

榎並さんは、弓道をやったみたい方はご連絡を、とっています。

町民バレーボール大会

ベストナイン優勝

さる十一月二十九日、第十六回町民バレーボール大会が西小体育館で十七チームの参加を得て行われました。

年々参加チームは増え、プレーする人も見る人も楽しい限りです。ことしの大会は東小PTAから二チーム、西町、早通から一チームと、従来の職場や愛好者だけの参加から、地域ぐる

この大会は一昨年から始められたのですが、かつては亀田郷として同じ生活基盤の中で暮らした婦人同志の親睦を深めあおうという事です。初参加の曾野木クラブの健闘で大会はいやがうえにも盛り上がりを見せていました。

決勝はチーム結成十数年を誇るママクラブOBのさつきクラブと現役のママクラブ同志の対戦となりましたが、先輩の意地を見せてOBのさつきクラブが優勝しました。

成績は次のとおりです。

- 一位 ベストナイン
- 二位 亀田製菓
- 三位 紅葉
- 三位 佐文工業所

随想



算盤と私

諏訪二 珠算塾経営 山崎 秀一

「算盤と生徒と共に五十年 悲喜交々の足跡を省る」

新潟市で昭和六年珠算塾を開塾。同八年亀田町高山に、百々川流龍井算珠道場の看板掲げまして、ちうど五十年ばかりになりました。

当時の亀田町には、塾こそありませんでした。さすがに商工業の町、算盤に関心は高く、青年学校で大矢大助先生ご指導のもとに珠算競技大会が開かれ、賞品に蛇の目傘や下駄等が出たことを覚えています。出場者はほとんど工場の事務員や、商店の番頭さん等でした。開塾して間もないある日、佐藤芳男先生(当時町長)がはいって来られ、良い事を始めたね、精々がんばって：これを生徒にやってくれ給え：といわれおせんに一袋おいて行かれ

ました。その時の嬉しさは今でも忘れられない思い出の一つです。

思いでといえば、何年頃でしたか新潟市に下越地区小学校珠算競技大会があり、亀小の許可をいただき、栗田、高橋、三浦君等六人の生徒をつれて出場し、落ちついた正確迅速なる技術は優勝し、堂々凱旋。校長室に持ち帰った優勝旗を飾りました。翌日放課後、礼法室に生徒や先生と共に茶話会を催していただき、今山政三郎校長からお褒めの言葉をいただいたことも忘れられない一つです。

「今日もまた教えられたり教えたり狭いながらも楽しい教室」正確にして、迅速でなければ算盤の生命はありません。その修得技術の段階でも申しました。球算能力検定試験を全国商工会議所が行っていることは皆さんご承知のことと思います。

当時は検定試験ごとに新潟まで行ったのですが、寒い朝早くから集合し、終われば疲労と空腹の生徒を

つれて帰ることが、色々の面できかに生徒に不利であり、私も大勢の生徒を引率することの責任の重大さを痛感し、なんとか亀田の会議所でやっていただけないものかと思ひ、当時私が顧問になっていた亀中で、PTAの役員をしておられた渡辺貞次郎(故人)さんと親しくしていただいていたので、亀田で受験できるように懇々お話し、お願いしたところ一つ返事で快諾されました。

渡辺さんは商工会議所の役員でもあったのです。渡辺さんの種々ご尽力の結果、開かれた時、亀田の生徒万歳！これで助かったと思ひ胸に熱いものを感じました。渡辺さんの手をしっかりと握り、厚くお礼を申し上げました。感謝感激とはこのことでした。

会場長谷川松郎氏も試験場にお見えになった、亀田会議所第一回珠算能力検定試験が施行されたのは昭和二十七年六月でした。五十五年年度の亀田会議所

検定受験生は約二千人。臨時検定を入れると、昨年度は三千人以上が受験しております。

昭和三十年頃には荻川、山二つ、横越などからも生徒が通い私を驚かせました。ある日、子供のいる主婦が算盤を置いたと言いつつ来られ、雨の日も、風の日も、小学生と机を並べて勉強し、月ごとに昇級ついに一級を受験。落ちては受けられずには、私の驚きと嬉しさは何にたとえようもありませんでした。合格を告げた時、彼女の目に美しい涙が光っておりました。ほんとうになせばなるなさねばならぬ何事もと言う歌を目で見た思い出でした。

五倫五常の意があるという五つ珠から四つ珠算盤に算法も掃除法から掃除法に変わり、座つての口籠はもう日本中どこでも見ることができなくなりました。その他珠算界の変遷進歩はめざましいものです。

私が辞任した後、小沢辰男先生を会長に、ますます隆盛の新潟県珠算協会ならびに、亀田珠算会の発展を祈り、併せて亀田町の生徒の、珠算技術の向上を願って筆をおきます。

「雪の中かよひ来る生徒いとおしく室を暖め花活けて待つ」

俳句

国民金融公庫では、来春高校、大学等に進学されるお子さんをお持ちの方に、進学に必要な資金の融資を行います。

融資額：一世帯あたり五十万円以内

融資期間：高校三年以内、大学四年以内

利息：年八・三%

返済方法：毎月元利均等返済

取扱期間：五十七年一月～四月

※詳しくは、国民金融公庫新潟支店「申込相談係」へおたずねください。

◎電話：二二五一番

短歌

この怒り何処にぶつけんと 通り魔に生活崩されし人の 涙見す

栗田ひとみ

そこに生まれそこに死にたる 風のあり草の葉ついに動かすなりぬ

田村 忠雄

鳥屋野湖のほとりに建てし 友の家何鳥か無数に群れ渡り行く

田中 みよ

清五郎とふ名のいわれ知り たり対岸の村の声なくあれば

丘本 庭子

確実に近づくべきラインふみ 入りて今日一日を如何に生きんか

小出 寿史

テレホンサービス

ダイヤルしましょう

◎三つ七〇〇〇

◎十二月十五日～十七日 冬の省エネルギー

◎十二月十八日～二十一日 石油製品の価格動向

◎十二月二十二日～二十四日 消費生活相談事例

◎十二月二十五日～二十八日 紳士用礼装の手入れ法

◎十二月二十九日～三十一日 消費生活相談事例

国の進学ローンの二案内

国民金融公庫では、来春高校、大学等に進学されるお子さんをお持ちの方に、進学に必要な資金の融資を行います。

融資額：一世帯あたり五十万円以内

融資期間：高校三年以内、大学四年以内

利息：年八・三%

返済方法：毎月元利均等返済

取扱期間：五十七年一月～四月

※詳しくは、国民金融公庫新潟支店「申込相談係」へおたずねください。

◎電話：二二五一番

町民バレーボール大会

ベストナイン優勝

さる十一月二十九日、第十六回町民バレーボール大会が西小体育館で十七チームの参加を得て行われました。

年々参加チームは増え、プレーする人も見る人も楽しい限りです。ことしの大会は東小PTAから二チーム、西町、早通から一チームと、従来の職場や愛好者だけの参加から、地域ぐる

「算盤と生徒と共に五十年 悲喜交々の足跡を省る」

新潟市で昭和六年珠算塾を開塾。同八年亀田町高山に、百々川流龍井算珠道場の看板掲げまして、ちうど五十年ばかりになりました。

当時の亀田町には、塾こそありませんでした。さすがに商工業の町、算盤に関心は高く、青年学校で大矢大助先生ご指導のもとに珠算競技大会が開かれ、賞品に蛇の目傘や下駄等が出たことを覚えています。出場者はほとんど工場の事務員や、商店の番頭さん等でした。開塾して間もないある日、佐藤芳男先生(当時町長)がはいって来られ、良い事を始めたね、精々がんばって：これを生徒にやってくれ給え：といわれおせんに一袋おいて行かれ

ました。その時の嬉しさは今でも忘れられない思い出の一つです。

思いでといえば、何年頃でしたか新潟市に下越地区小学校珠算競技大会があり、亀小の許可をいただき、栗田、高橋、三浦君等六人の生徒をつれて出場し、落ちついた正確迅速なる技術は優勝し、堂々凱旋。校長室に持ち帰った優勝旗を飾りました。翌日放課後、礼法室に生徒や先生と共に茶話会を催していただき、今山政三郎校長からお褒めの言葉をいただいたことも忘れられない一つです。

「今日もまた教えられたり教えたり狭いながらも楽しい教室」正確にして、迅速でなければ算盤の生命はありません。その修得技術の段階でも申しました。球算能力検定試験を全国商工会議所が行っていることは皆さんご承知のことと思います。

当時は検定試験ごとに新潟まで行ったのですが、寒い朝早くから集合し、終われば疲労と空腹の生徒を

つれて帰ることが、色々の面できかに生徒に不利であり、私も大勢の生徒を引率することの責任の重大さを痛感し、なんとか亀田の会議所でやっていただけないものかと思ひ、当時私が顧問になっていた亀中で、PTAの役員をしておられた渡辺貞次郎(故人)さんと親しくしていただいていたので、亀田で受験できるように懇々お話し、お願いしたところ一つ返事で快諾されました。

渡辺さんは商工会議所の役員でもあったのです。渡辺さんの種々ご尽力の結果、開かれた時、亀田の生徒万歳！これで助かったと思ひ胸に熱いものを感じました。渡辺さんの手をしっかりと握り、厚くお礼を申し上げました。感謝感激とはこのことでした。

会場長谷川松郎氏も試験場にお見えになった、亀田会議所第一回珠算能力検定試験が施行されたのは昭和二十七年六月でした。五十五年年度の亀田会議所

検定受験生は約二千人。臨時検定を入れると、昨年度は三千人以上が受験しております。

昭和三十年頃には荻川、山二つ、横越などからも生徒が通い私を驚かせました。ある日、子供のいる主婦が算盤を置いたと言いつつ来られ、雨の日も、風の日も、小学生と机を並べて勉強し、月ごとに昇級ついに一級を受験。落ちては受けられずには、私の驚きと嬉しさは何にたとえようもありませんでした。合格を告げた時、彼女の目に美しい涙が光っておりました。ほんとうになせばなるなさねばならぬ何事もと言う歌を目で見た思い出でした。

五倫五常の意があるという五つ珠から四つ珠算盤に算法も掃除法から掃除法に変わり、座つての口籠はもう日本中どこでも見ることができなくなりました。その他珠算界の変遷進歩はめざましいものです。

私が辞任した後、小沢辰男先生を会長に、ますます隆盛の新潟県珠算協会ならびに、亀田珠算会の発展を祈り、併せて亀田町の生徒の、珠算技術の向上を願って筆をおきます。

「雪の中かよひ来る生徒いとおしく室を暖め花活けて待つ」

年末年始 役場業務と

ごみ・し尿の収集

◎役場の業務

☎2111

役場の年末・年始の業務は、十二月二十八日(月)は午後三時まで。十二月二十九日(火)から来年の一月三日(日)までは、休みにありますが、窓口事務は次のとおり行います。

ただし、十二月二十八日(月)は午後から大掃除です。

◇出納室

町民税の収納は、十二月三十日(水)まで窓口事務を行います。

◇住民課

戸籍の謄・抄本の交付、印かん登録、諸証明の交付、転入、転出、転居届の受付、住民票の謄、抄本の交付および国民年金関係は十二月三十日(水)まで業務を行います。

※その他、急を要するものは当直員に申し出てください。

◇公民館 ☎2728番

十二月二十六日(土)から一月五日(火)まで休館いたします。

◇町民会館

☎3780番

◇老人福祉センター

☎3500番

十二月二十八日(月)から一月四日(月)まで休館いたします。

◎ごみの収集

「ごみ」の収集は、十二月三十一日から一月三日まで休みます。

降雪期になりますと、収集が遅れがちになります。収集作業が円滑に行われるよう次のことにご協力ください。

①道幅が狭く除雪が困難で収集車の出入りが不可能なステーションは、冬期間に臨時ステーション(収集が容易にできる場所)を設けてください。

製造業を営む皆さん、恒例の「工業統計調査」「エネルギー消費構造統計調査」と新たに「新潟県地場中小工業統計調査」五年に一回の「工業実態基本調査」が十二月三十一日現在で実施されます。

「新潟県地場中小企業調査」は、従業者三人以下で工業統計調査の対象外の事業所が該当になります。

「工業実態基本調査」は通商産業省から指定された企業を対象になります。

年末年始のお忙しい中を調査員がお伺いしますが、ご協力くださるようお願いいたします。

てください。この場合、保健課へご連絡ください。

②ゴミステーションの除雪および周辺道路の除雪を実施してください。

③収集日の前日および夜間のごみ出しは、散乱のもとになり、凍結や雪に埋まるため収集できなくなりまので、必ず決められた日に出してください。

車の出入りが困難と思われるところは、道路状況をよくみ取り業者に連絡してください。

◎し尿のくみ取り

し尿のくみ取りは、十二月三十一日から一月三日まで休みます。

①収集車の出入りが可能な幅(四折)で、道路からくみ取り口までの除雪をお願いいたします。

②除雪がゆきとどかず、

これらの調査によって、わが国の製造業の実態や製造活動の現状が明らかになるほか、調査のデータは製造業の皆さんが、生産、販売プランをお立てになる場合の参考になるのをはじめ、産業構造政策、立地、水資源対策、中小企業施策やエネルギーに関するさまざまな計画の基礎資料に利用されます。

なお、調査表に記載された内容は、統計以外の目的に使われることはありませんので、安心してご記入ください。

雪のため、し尿収集作業が予定どおりに進まない場合がありますので、くみ取り依頼は早めに各地区の担当業者に連絡してください。

空ビン回収
古紙の回収
一月・二月は休みます
毎月十日に空ビン回収を行っていますが、一月・二月は降雪期のため、空ビン回収は休みます。来年の三月十日から再開しますが、その間は各家庭で保管してください。また、間違ってお出された空ビンは、各区で保管してください。

古紙の回収
一月・二月は休みます
毎月十日に空ビン回収を行っていますが、一月・二月は降雪期のため、空ビン回収は休みます。来年の三月十日から再開しますが、その間は各家庭で保管してください。また、間違ってお出された空ビンは、各区で保管してください。

空ビン回収

古紙の回収
一月・二月は休みます
毎月十日に空ビン回収を行っていますが、一月・二月は降雪期のため、空ビン回収は休みます。来年の三月十日から再開しますが、その間は各家庭で保管してください。また、間違ってお出された空ビンは、各区で保管してください。

古紙の回収
一月・二月は休みます
毎月十日に空ビン回収を行っていますが、一月・二月は降雪期のため、空ビン回収は休みます。来年の三月十日から再開しますが、その間は各家庭で保管してください。また、間違ってお出された空ビンは、各区で保管してください。

古紙の回収
一月・二月は休みます
毎月十日に空ビン回収を行っていますが、一月・二月は降雪期のため、空ビン回収は休みます。来年の三月十日から再開しますが、その間は各家庭で保管してください。また、間違ってお出された空ビンは、各区で保管してください。

古紙の回収
一月・二月は休みます
毎月十日に空ビン回収を行っていますが、一月・二月は降雪期のため、空ビン回収は休みます。来年の三月十日から再開しますが、その間は各家庭で保管してください。また、間違ってお出された空ビンは、各区で保管してください。

古紙の回収
一月・二月は休みます
毎月十日に空ビン回収を行っていますが、一月・二月は降雪期のため、空ビン回収は休みます。来年の三月十日から再開しますが、その間は各家庭で保管してください。また、間違ってお出された空ビンは、各区で保管してください。

古紙の回収
一月・二月は休みます
毎月十日に空ビン回収を行っていますが、一月・二月は降雪期のため、空ビン回収は休みます。来年の三月十日から再開しますが、その間は各家庭で保管してください。また、間違ってお出された空ビンは、各区で保管してください。

古紙の回収
一月・二月は休みます
毎月十日に空ビン回収を行っていますが、一月・二月は降雪期のため、空ビン回収は休みます。来年の三月十日から再開しますが、その間は各家庭で保管してください。また、間違ってお出された空ビンは、各区で保管してください。

古紙の回収
一月・二月は休みます
毎月十日に空ビン回収を行っていますが、一月・二月は降雪期のため、空ビン回収は休みます。来年の三月十日から再開しますが、その間は各家庭で保管してください。また、間違ってお出された空ビンは、各区で保管してください。

古紙の回収
一月・二月は休みます
毎月十日に空ビン回収を行っていますが、一月・二月は降雪期のため、空ビン回収は休みます。来年の三月十日から再開しますが、その間は各家庭で保管してください。また、間違ってお出された空ビンは、各区で保管してください。

古紙の回収
一月・二月は休みます
毎月十日に空ビン回収を行っていますが、一月・二月は降雪期のため、空ビン回収は休みます。来年の三月十日から再開しますが、その間は各家庭で保管してください。また、間違ってお出された空ビンは、各区で保管してください。

古紙の回収
一月・二月は休みます
毎月十日に空ビン回収を行っていますが、一月・二月は降雪期のため、空ビン回収は休みます。来年の三月十日から再開しますが、その間は各家庭で保管してください。また、間違ってお出された空ビンは、各区で保管してください。

古紙の回収
一月・二月は休みます
毎月十日に空ビン回収を行っていますが、一月・二月は降雪期のため、空ビン回収は休みます。来年の三月十日から再開しますが、その間は各家庭で保管してください。また、間違ってお出された空ビンは、各区で保管してください。

休日当番医院

(午前9時から午後5時まで)

12月20日…亀田医院
(新明町1) ☎81-2348

27日…祖父江眼科
(新明町2) ☎82-5959

渡辺病院(西町2)
☎82-3111

当直医在院、緊急を要する
場合診療に応じます。

「愛の献血」にご協力ください

「ゆうあい号」がきます
献血はだれでもできる人助けです。冬期間は血液が不足します。町民のみならず愛の献血にご協力をお願いします。

とき：十二月十八日(金)
午前10時～午後一時
午後一時四十分～三時半
ところ：保育専門学院

献血に感謝します
十一月十八日献血者
(敬称略)

須藤千枝、寺本和雄、黒井由郎、古山洋子、道津文子、本田仁、斎藤和子、高橋善市、八木伸明、武仲重吉、山田輝代、豊島三次、松村桂子、皆川恒夫、吉尾洋子、平松マサ子、神田ヨシ子、小坂井義昭、串田一郎、音田智子、小形清一郎、遠藤勢津子、早川京子、酒井国雄、阿部弘子、吉田光子、小池一海、南ヨシ子

製造業の皆さん

工業統計・工業実態基本調査
エネルギー統計・地場中小企業統計

ご協力をお願いします

製造業を営む皆さん、恒例の「工業統計調査」「エネルギー消費構造統計調査」と新たに「新潟県地場中小工業統計調査」五年に一回の「工業実態基本調査」が十二月三十一日現在で実施されます。

「新潟県地場中小企業調査」は、従業者三人以下で工業統計調査の対象外の事業所が該当になります。

「工業実態基本調査」は通商産業省から指定された企業を対象になります。

年末年始のお忙しい中を調査員がお伺いしますが、ご協力くださるようお願いいたします。

製造業を営む皆さん、恒例の「工業統計調査」「エネルギー消費構造統計調査」と新たに「新潟県地場中小工業統計調査」五年に一回の「工業実態基本調査」が十二月三十一日現在で実施されます。

「新潟県地場中小企業調査」は、従業者三人以下で工業統計調査の対象外の事業所が該当になります。

「工業実態基本調査」は通商産業省から指定された企業を対象になります。

年末年始のお忙しい中を調査員がお伺いしますが、ご協力くださるようお願いいたします。

酒害相談の案内

とき：毎月第一、第三土曜日 午後二時～四時
ところ：役場協賛資料館

個人の秘密は厳守します。

人口のうごき

世帯数7,130(+22) 56.12.1現在

区分	人口	出生	死亡	転入	転出
総数	27,678(+90)	34	19	140	65
男	13,518(+38)	18	7	57	30
女	14,160(+52)	16	12	83	35

住民登録人口

()は前月比

町内 六十一名
町外 六十四名

熊倉力、西山克尚、田中豊

小林ミチ子、小倉勝平、

夫、山崎ひろみ、小林岑生

子、広川潔、稲田ミイ、山

田恵美子、岡田稔、佐藤貞

新平、古泉年男、渡辺正樹

南場正博、後藤昭子、虎

沢栄三、玉浦信男、伏見敏

子、木仲子、長谷川フミ子、小

形康子、三浦富美子、小川

川谷平二郎、田村祥司、見

田せい子、原春雄、渡辺総

佐藤行雄、小池幸子、村

岡本まさ子、諸橋三郎、