

広報 だかめ

6/15

No.237

毎月1日・15日発行

発行 新潟県亀田町役場 電話-2111代

編集 企画課



おねえさんから歯みがきの指導を受ける園児たち

—とじて保存しましょう—

むし歯を防ぐ歯みがき

親子の歯みがき教室

袋津保育園では、5月29日午前11時から園児とお母さんの「親子歯みがき教室」が開かれました。この教室は、園児たちが正しい歯みがきの習慣をつけるようにと、行われたものです。

園長先生のあいさつの後、歯科の先生から最近、子どもたちに多くなっているむし歯を防ぐためには、ふだんの歯みがきが、いかに大切であるかというお話を聞きました。「今日からは寝る前に必ず歯をみがいてください。みがいた後は何も食べないでください。」と、園児たちと約束しました。

園児たちはそれぞれ教室に入り、実際に歯ブラシをもって歯科衛生士のおねえさんから指導を受けました。

人口のうごき

世帯数7,037(+5) 56.6.1現在

区分	人口	出生	死亡	転入	転出
総数	27,360 (-25)	34	18	55	96
男	13,367 (-19)	17	12	23	47
女	13,993 (-6)	17	6	32	49

住民登録人口

()は前月比

おもな記事

2頁・食生活改善推進委員総会

・社会福祉協議会三十周年によせて
他田民生委員史1

3頁・十七区で自転車の交通安全教室
行政相談員に茅原清文氏

4頁・婦人、福寿大学合同運動会

・町民ハイキング尾瀬へ

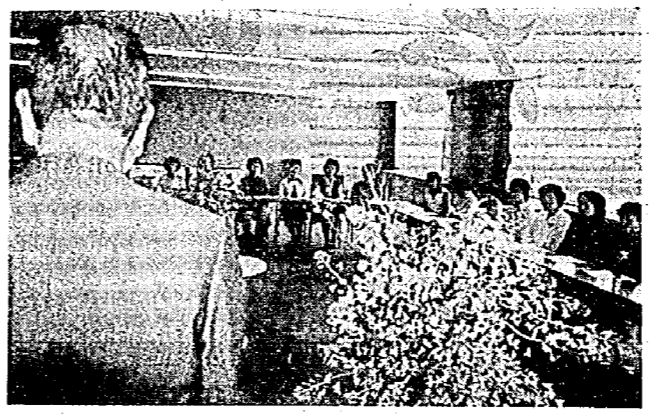
5頁・随想 数とのふれあい
短歌、俳句

6頁・事業所統計調査にご協力ください
老人福祉大会

六月二十八日

私たちの健康は私たちの手で

—食生活改善推進委員総会—



健康づくりに活躍する食生活改善推進委員

五月十四日、食生活改善推進委員連絡協議会の総会が町民会館で開催されました。町長から委嘱された食生活改善推進委員は、「栄養教室」で、四十時間から五十時間学習された家庭のお母さん方です。

推進委員の研修会で、勉強したことを地域へ広めるという事で、「主婦の栄養教室」や、町の糖尿病教室、貧血予防、高血圧予防の食生活指導会などで、保健婦といっしょになって町の健康づくりに活躍しています。

昨年は、青少年の食事を見過ごすと「バランスを考えた一日の食事の中のおべんとうづくり」を七会場で

実施しました。今年三月に栄養教室を修了した十五人に加え、三十七人で次のスローガンで活動していきます。

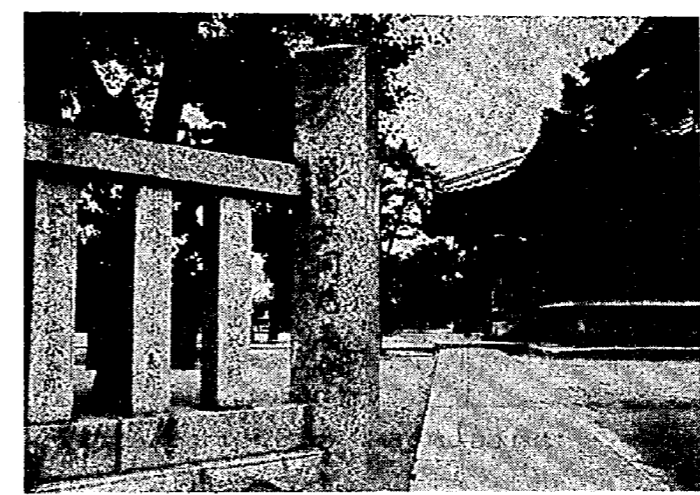
- ・バランスのとれた食生活をすめよう。
- ・幼児期の食生活を見直そう。
- ・不足しがちな緑の野菜を食べる工夫をしよう。

▽食生活改善推進委員の方々は次のとおりです。

- (敬称略)
- 1区 田村 桂子
 - 2区 池田 キヨ
 - 4区 今井 愛子
 - 8区 佐々木キヨ
 - 9区 栗田ひとみ
 - 10区 大倉 良子
 - 15区 後藤 ヒデ
 - 17区 幾野トキエ
 - 佐々木ハツイ
 - 上田トシエ
 - 上田ヒサエ
 - 19区 伊藤千代子
 - 21区 渡辺イヅ子
 - 23区 荻野 静子
 - 24区 佐々木 和
 - 26区 坂井 和子
 - 熊木 ハル
 - 29区 豊島 昌美
 - 枝並嘉代子
 - 31区 家坂 恭子
 - 吉田 ヒサ
 - 佐藤 温子
 - 山本 梶子

創立三十周年にゆせて

- 亀田町社会福祉協議会
- 町社協副会長 熊 木 三 郎
- 33区 小林 文字
 - 34区 曾我 イエ
 - 35区 熊木タマキ
 - 37区 串田 邦子
 - 38区 山崎 笑子
 - 吉田シズエ
 - 48区 堀内きみい
 - 51区 木村 宏子
 - 53区 鈴木 勝子
 - 55区 高橋 和子
 - 56区 加藤 恵子
 - 渡辺 洋子



諏訪社にある「亀田共同慈善会」の門柱

はじめに 亀田町全住民の善意による協力と、町行政機関の理解と援助に支えられ「民生委員会」を主体に発足した「亀田町社会福祉協議会」(町社協)は、本年で三十周年を迎えました。町社協

の中核として、今日の組織の拡大や、事業の充実と飛躍に寄与してきた民生委員の歴史は、また町社協の歴史でもあります。

「福祉見直し論」「福祉聖域論」等ゆれ動く現代の社会福祉問題は別として、黙々と奉仕の歴史を綴って今日に及んでいる、亀田町における、民生事業の先覚者の方々の尊い記録を、乏しい資料の中から調査したものです。

(亀田民生委員史)

明治の末期、当時の内務省により、感化救済事業が発足し「中央報徳会」「中央慈善会」等が設立されたのです。これら行政側の諸運動は、官儀的で国家的政治問題を含んだ、意識的に組織されたものといわれます。

こうした時代を背景に、民間有志によって組織された「亀田共同慈善会」があります。これが亀田町における集約的福祉運動の最初のもので思われます。しかしその活動の内容は記録もなく判明いたしません。

承応二年(西暦一六五二年)亀田町開拓者、村木氏によって建立された諏訪社に、明治大正年間の織維間屋を主体として、全国各地から寄贈された、石の玉垣が廻らされております。これは、大正三年六月起工、

6月町議会定例会
6月23日開会の予定

翌年の四月一日に竣工したものです。

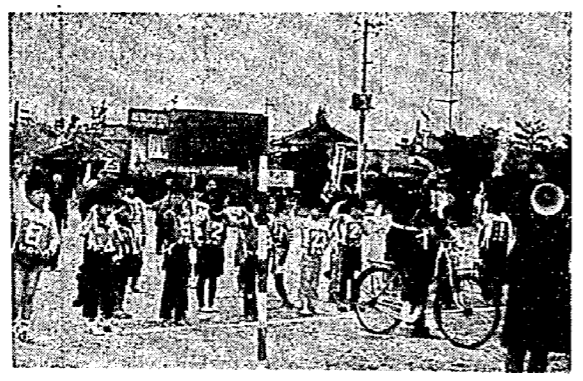
この玉垣は、かつて亀田が新潟からの舟便と、会津若松、仙台方面等、内陸部の中継基地として、不可欠の宿場町であり、商業繁栄による、本町問屋街の、白壁の土蔵が連立しておいた時代の名残りであります。

その玉垣の稲葉口にある御影石の門柱に「亀田共同慈善会」と刻まれております。会長今井民二郎、理事田中長太郎、幹事熊倉清吉、評議員田中要次郎、石井栄吉、見田栄吉、以上六氏が役員で明治末期から大正にかけて、何等かの救済事業を行ったものと想像されるのであります。

(つづく)

みんなで正しい交通ルールとマナー

十七区で自転車の交通安全教室



右左折の合図の仕方(稲葉公園で)

みんなの力で地域から交通事故をなくそうと、第十七区交通安全推進委員会(代表渡辺修二さん)では、五月二十四日の日曜日午前十時から「自転車の正しい乗り方安全教室」を開催いたしました。

当日は子供たちやお母さん、お年寄りなど約百人が参加。

稲葉公園で交通安全の映画をみたあと、稲葉児童公園に設けたコースで交通巡視員のお姉さんから、右左折の合図の仕方や自転車のしくみなどの指導を受けて

行政相談員に 茅原清玄氏



茅原清玄氏(茅野山四八六)は、四月一日、行政官理庁長官から行政相談員に委嘱されました。

行政相談員は、役所や公社等の仕事について、「テキパキやってもらいたい」「不親切な扱いを受けたい」「納得できない」「どうしたらよいかわからない」「こうしてほしい」などの苦情、要望をお受けしてその解決や実現を図るお手伝いをします。

定期相談日は、毎月一日

◇相談は無料で、秘密は厳守します。

◇とくろ…役場脇心配ごと相談所

◇とくろ…六月二十三日(火)午前十時～午後三時

◇相談は無料で、秘密は厳守します。

断酒友の会一周年記念大会

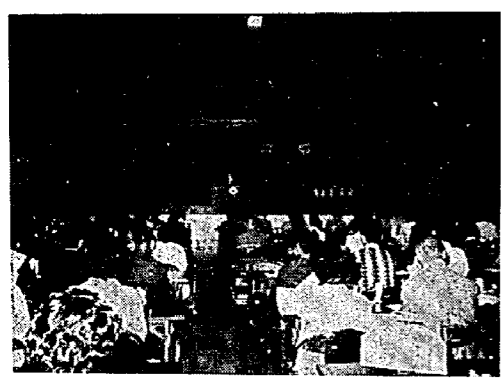
体験発表など盛大に

発足一周年を迎えた亀田地区断酒友の会は、新津、津川地区と合同の記念大会を五月三十一日に町民会館で開催しました。

当日は、県内から関係者約百六十人が出席。午前十一時から断酒連理事會に始まり、お昼休みには会員による民謡などのアトラクションもあり、午後一時から記念大会に入りました。

大会には、町の坂井助役はじめ、来賓の方々から、「一年目を迎え、これほど盛大な会を催すまでに発展した会の活躍ぶりには、敬意を表します。これからも一人でも多くの、酒害に悩む人々を救ってあげるようがんばってください。心からご協力いたします。」と、それぞれ激励のことばをいただき続けて会員の体験発表がありました。

思まわしかった酒による過去を断酒会によって救われ今では「私の誇りは家の誇り、笑顔で族の笑顔です。」この言葉を皆さんの前で堂々と語るようにまで



断酒友の会記念大会

「川は心のふるさと」といわれるように、すきとおった水や魚の遊ぶ川は私たちの心のやすらぎの場であるとともに、大切な資源でもあります。

この川や海岸が、最近ではゴミや産業廃棄物等で汚染されています。

みんなで力を合わせ、汚れた川や海岸を一日も早くもとのきれいな姿にもどしましょう。

六月には県土木事務所を中心に、ゴミの不法投棄のバトル、清掃、除草等が行われますのでご協力をお願いします。

戸籍の届出は速やかに

あなたの親族関係は、戸籍で証明されます。相続の場合や各種の年金の支給を受ける場合などには、親族関係を証明する資料として、国籍が大切な役割をはたしています。

戸籍は、日本国民であることの国籍証明のはたらきをします。

戸籍は、わたくしは日本国民の登録です。例えば、海外への渡航のための旅券交付申請をするときは、日本人であることを証明する資料として戸籍の謄(抄)本が必要となります。

戸籍の届出は、正しく速やかに

このように大切なはたらきをしている戸籍は、みなさんの届出に基づいて記載されます。届出は正しく速やかにしましょう。

婚姻や養子縁組をするには、届出が必要です。盛大な結婚式をあげても婚姻の届出をしなければ、法律のうえで夫婦とはいえません。養子縁組も同じです。

6月19日 諏訪神社境内



びんつりレース (昨年)

父親学級

テーマ 勇氣ある親

六月十八日 午後七時



講話を聞くお父さんたち

働くお父さんは、家庭の幸福の原動力となつてゐる。そのためには、六月の授業は、夜間に行うことになりました。多数ご出席ください。

毎年行つています婦人大学、福寿大学の合同運動会をこしも計画しました。運動に自信のある人には、実力を発揮できる機会です。...

町民ハイキング

青空に浮ぶ雲の白き、緑に染まる尾瀬の山々、朝もやに横たわる尾瀬沼はまさに一幅の絵です。...



初夏の尾瀬を行く

午後九時半出発(十九日) 午後七時ころ帰着。集合場所、時間：亀田農協、午後九時。募集人員：四十五人。費用：六千円。...

町民ソフトボール大会申し込み。六月三十日まで。六月三十日まで。...

障害者の訪問販売。国際障害者年にあたり皆さんから十分ご理解をいただいておりますが、最近障害者の方で、各家庭を訪問してハンカチやパンフレットを販売している人がいます。...

随想

数とのふれあい

手代山 農業清水正一



人類には民族性や宗教によって、好む数字と嫌う数字が夫々あります。仏教渡来前の日本は神道です。...

偶数最高の八と奇数最高の九とをかけ合わせれば、それから生まれてくる七十二はこの世の最高の数字を意味し無限に通じます。...

短歌 小出 寿史 快楽の魔法の瓶にふたをして枯れた生き方夢を見てみる。...

短歌

俳句

亀田俳句会 ちらばれる早乙女などは遂に見ず塩もみの胡瓜に薫にやわらかし。...

児童手当の所得要件 限度額引き下げ 所得により児童手当の支給を制限する場合の限度額が、次のとおり引き下げになりました。...

Table with 3 columns: 扶養親族等の数 (Number of dependents), 所得額 (Income), 取入額 (Amount received). Rows show values for 0 to 5 dependents.

(注) 所得税法に規定する老人扶養親族がある者についての限度額は、上記の金額に老人扶養親族1人につき60,000円を加算した金額とする。

事業所統計調査に

ご協力ください



七月一日現在で全国いっせいに「事業所統計調査」が行われます。

この調査は、国勢調査と並ぶ国の最も基本的な調査の一つで、事業所について、産業別や規模別の基本的構成を全国、都道府県、市町村別に明らかにすることがねらいです。

このため工場や店舗、事務所、会社をはじめとして学校、駅、病院、神社、公園など、あらゆる種類の事業所を漏れなく調べることに

なっています。

調査の結果は、国、都道府県、市町村での各種の行政施策、例えば、地域開発計画、都市計画、交通対策、雇用対策、公害対策などの資料として利用されます。六月下旬から調査員が事業所を訪問し、調査票の記入をお願いいたしますので、ご協力をお願いします。

◆すべての調査に共通しますが、記入内容については厳重に秘密が守られますので、ご安心ください。

亀田町老人福祉大会

六月二十八日 町民会館

高齢者人口が増え続けるなかで、老人福祉問題は、ますます重要な課題となっています。

町の老人クラブ連合会では、老人福祉の向上、老後の暮らしの安定など老人自身の問題として、第十六回老人福祉大会を

開催
午前九時受付、十時
とぎ：六月二十八日(日)
ところ：町民会館大ホール

水稻共同防除のお知らせ

亀田町農業共済組合では、水稻の病害虫防除作業の効率化と、農薬の毒性、残留性などの問題を解決するため、低毒性でしかも残留性の少ない農薬を使用し、効果的に防除を行っています。本年も大型機械による共同防除を次の日程でいっせいに実施しますので、この作業中、防除区域に近い人家の危害防止のため窓をしめるなどご理解とご協力をお願いします。

- ▽共同防除地区
九濁・長濁・上早通・中早通・下早通・泥濁・袋津・所島・砂崩・城山・鶏ノ子
- ▽防除時期
一回目：六月二十五日ころ
二回目：七月十日ころ
三回目：七月二十五日ころ
四回目：八月七日ころ
- ▽時間
午前五時～九時三十分まで
午後三時～六時三十分まで

昭和四十九年のオイルショック以来、資源を大切にする運動が急速に高まっています。

入浴時間を短縮

老人福祉センターが省エネ

昭和四十九年のオイルショック以来、資源を大切にする運動が急速に高まっています。

町でも、一昨年から婦人会の協力を得て「古紙の回収」を実施して成果を上げていますし、今年度からは「空ビンの回収」も実施、広く町民の皆さんから資源を大切にする運動に参加、ご協力をいただいています。

今回、お年寄り親しまれ利用されている老人福祉センター「福寿荘」の省エネについて、六月二日の老人クラブ会長会議にはかつて、六月十六日から入浴時



間を一時間遅らせて、午前十一時から開始することにしました。

- ◇省エネルギオのため、みなさんご理解とご協力をお願いします。
- ◇福寿荘入浴時間
午前十一時から午後三時三十分まで(六月十六日から実施)
- ◇第二、第四日曜日は今までどおり午前十時から入浴できます。

大学卒 警察官の採用試験

今年十月と五十七年四月に採用される大学卒警察官の採用試験が、次のとおり同時に行われます。

- ◇受付期間：七月八日まで
- ◇第一次試験：七月二十六日(日)
- ◇第二次試験
・十月採用：八月下旬
・四月採用：九月上旬
- ◇採用予定人員
・十月採用：約三十人
・四月採用：約三十人
- ◇受験資格
・十月採用：昭和二十八年十月二日～昭和三十四年四月一日生まれの男子
・四月採用：昭和二十九年四月二日～昭和三十五年四月一日生まれの男子
- ・大学を卒業した者と卒業見込の者。
- ※詳しいことは、新潟南警察署警務課へお問い合わせください。
- ☎(0)22-211内線222

老人医療 新受給者証をお渡しします

町では、七十歳以上の方に老人医療費受給者証を交付していますが、この受給者証は六月末までの有効期限のため、更新しなければなりません。

該当する人には、老人クラブの会長さんを通じて、六月末ごろまでに新しい受給者証をお配りします。

休日当番医院

(午前9時から午後5時まで)

- 6月21日…阿部医院 (新明町5) ☎81-2045
- 三ツ又
- 28日…高橋医院 (城山1) ☎81-2970
- 7月5日…横田医院 (袋津3) ☎81-2729

渡辺病院(西町2) ☎82-3111
当直医在院、緊急を要する場合診療に応じます。

たばこ消費税

七千七百万円町財源に (昨年)

みなさんの買ったたばこ代金の中に「たばこ消費税」が含まれています。

このたばこ消費税には、「県たばこ消費税」と「市町村たばこ消費税」があり、それぞれたばこの売られた場所の県や市町村に納められることになっています。昨年は亀田町に七千七百七十七万二千円のたばこ消費税が納められ、町の大切な財源の一部として町民のみなさんの生活向上のため使われています。

職業訓練 指導員試験

とぎ：七月二十六日(日) ところ：新潟市、長岡市 上越市

◇受験申請受付：六月二十日(土)まで
◇受験手数料：二千元
※実施職種、受験資格および受験申請手続等については、産業課へおたずねください。(内線四一)

ちよっとした

心づかいも味のうち

