



広報かめだ

5 / 1

No.234

毎月1日・15日発行

発行 新潟県亀田町役場 電話2111

編集 企画課



各家庭から出された空ビン



町内から集めた空ビンは4,500本

空ビン回収 好調にスタート

毎月十日を回収日と決めた第一回目の「空ビン回収」が、さる四月十日に行われました。

——として保存しましょう——

これは昨年からの町と公衆衛生協会、ならびに町婦人会など関係者が話し合いを行い実現されたものです。

全町をあげて運動を展開したのは、県下では亀田がはじめてで、各地から注目を集めています。

当日、空ビンの回収ステーションが町内八十七か所に設けられ、二斗車で十台分の空ビンが一般家庭から出されました。

まだ不燃ゴミの中にビンが混じっているようです。また、町章の入った黄いボックスが紛失している所もありますので町民のみならずの一層のご協力をお願いします。

人口のうごき

世帯数6,995(+43) 56.4.1現在

区分	人口	出生	死亡	転入	転出
総数	27,297(+111)	31	11	278	187
男	13,341(+51)	17	5	137	98
女	13,956(+60)	14	6	141	89

住民登録人口

()は前月比

おもな記事

2頁・下水道事業会計予算六億九、一六二万円・受益者負担金は納期限までに

3頁・春の清掃美化月間五月一日～五月三十一日

4頁・自転車は正しく安全に
・人と人が助け合う献血の輪を広げよう
・母子保健推進員決まる

5頁・婦人会の記念式典五月十日、町民会館
・婦人大学五月十五日開講式

6頁・昭和五十六年度社会体育計画決まる

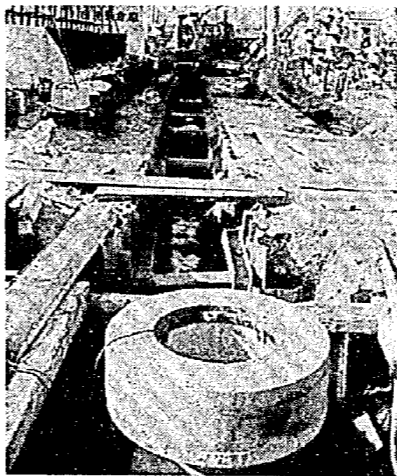
7頁・随想、私の番号南盆・俳句

8頁・労働保険料の申告と納付

・保健課五月の予定

下水道事業会計予算 6億9,161万円

中島地区の幹線工事と枝線工事



枝線工事(中島二丁目)

五十六年度の魚田町下水道事業特別会計予算は、三ヶ月定例会において原案どおり可決されました。

五十六年度の予算総額は六億九、一六二万九千九百円で前年度の当初予算五億八、九七五万七千円に比べて一億一、八六二万二千円の増となっています。

五十六年度の幹線工事は東洋製パン前から上流に向かって駅前交差点まで、四七八号と信越線東側の流域幹線に接続する六二号で合計五四〇号です。また、枝線工事は中島一丁目地内を行い約一、六五〇号を施工します。

本年十月供用開始に併せて中島地域の整備を完了する計画です。

歳入

◇国庫支出金 二億四、六〇〇万円
補助対象事業費四億一、

歳出

◇下水道事業費 五億六、五九一万円
①国庫補助対象事業費：四億一、〇〇〇万円の内訳
・幹線工事費：三億五、六〇〇万円
・原材料費：一、六五〇万円
・設計委託料：三〇〇万円
・補償費：一、七〇〇万円
など
②単独事業費 一億四、五〇〇万円
中島地域の枝線工事等を施工します。

◇総務費

三、四七五万円
・信濃川下流々域下水道事業費
・業務費
・四万五千円は処理場ならびに幹線管まわりの県工事に対する町の負担金です。
・出資金二二〇万円は、公

受益者負担金は納期限までに

町では、昭和五十四年度から中島一丁目(四丁目)一部を除く)地内に土地を所有している方々から、受益者負担金を納めていただくことになっています。

五十六年度分については受益者のみなさんに五月十三日付で納付書を送付しますので各納期に納入してください。

なお、五十五年度分が未納になっている方は至急納めてください。

受益者負担金制度

下水道の整備により、他の地区よりも先に直接、利益を受ける区域のみならず、建設費の一部を負担していただく制度です。

▽負担金を納めていただく方
下水道が整備される区域内に所在する土地の所有者が受益者となり、負担金を納めていただきます。

▽負担金の額

第一期事業認可区域(二四号)については、受益面積一平方分り二七三元坪に換算しますと、一坪当り九〇二元となります。

▽負担金の納入方法
負担金を五年分割し、さらに一年を四期(五月、八月、十一月、二月)に分けて二十回で納めていただきます。

▽負担金の前納

負担金を敷期分まとめて納付した場合は、前納報奨金を交付します。手数料も省け、割安な制度です。

▽受益者が変わったとき
土地や家屋の売買などで受益者が変わったときは、すみやかに受益者変更の届出をしていただきます。手続きが済まない、前の受益者が引き続き負担金を納める義務を負うこととなります。

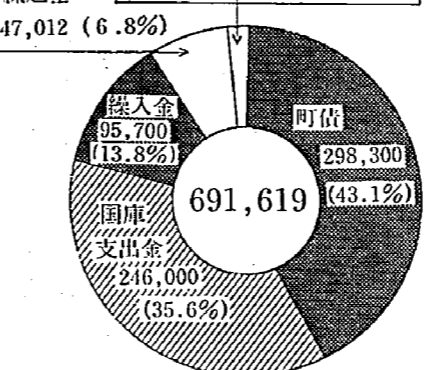
中島地区の「供用開始」は十月の予定

中島地域の公共下水道は十月から使用できる予定です。使用できるようになり、各家庭などから下水を流すため、各敷地内にそれぞれ排水設備(私設下水道)を造って公共下水道に接続しなければなりません。また、くみ取り便所は、使用できるようにして、三年以内に水洗トイレに改造するよう法律で義務づけられています。これらの工事に要する費用については貸付制度を現在検討中です。(詳しい内容は、後日、広報、説明パンフレット等により区域のみなさんにお知らせします。)

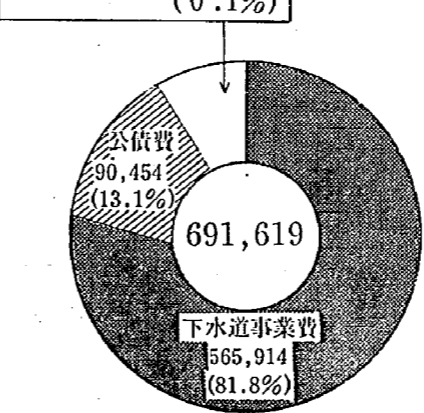
※お問い合わせは企画課下水道係まで。

下水道会計予算(単位:千円)

歳入	分担金及び負担金	4,600 (0.7%)
	使用料及び手数料	3
	諸収入	4
繰越金		47,012 (6.8%)



歳出	総務費	34,751 (5%)
	予備費	500 (0.1%)



春の清掃美化月間

清潔で住みよい町に

清潔で住みよい町づくりをするために、町と魚田町公衆衛生協会では、五月一日から三十一日までの一か月間を「春の清掃月間」と決めました。

この期間中、晴天の日を選び全戸で大掃除をしましょう。大掃除は、家の中だけでなく、外まわりの整理整頓、そして川や下水溝、路上、広場などよごれが目立つところも行い、みんなが清潔で快適な生活環境を守るため、公園や広場など公共用地をよごさないよう心がけましょう。

大掃除のしかた

①たたみの下、床下に粉剤を散布します。

②物を干すのは午後三時までに、その後湿度が急増するのでさけましょう。

③家の周囲の空かんや、びんなどを片付けます。屋根の隅にしまったゴミや落葉を取除き、流し場につながらぬや泥をさらい、流れをよくすれば、「蚊」の発生を防止するのにも大変役立ちます。

④庭を掃いて

ゴミを一つか所に集め燃えるものと燃えないものを分け、決められた場所に出します。

⑤古紙、空ビンとガラス

の定期回収日について。

清掃後のゴミは、可燃ゴミ、不燃ゴミに分けて正しい

五月一日から三十一日まで

く出しましょう。なお、古紙は二十日、空ビン・ガラスは十日に出しましょう。また、生ゴミは水切りをしっかりと、袋の口はしっかりとしばってください。

※豆炭、練炭の燃えがらは火が完全に消えたことを確認してから不燃ゴミとして出してください。

ゴキブリ退治

ゴキブリは、昼間は戸棚のすみ、流し台の下、あけ板の下などに潜み人気が鎮まると、はい出して台所の食物や水をあさります。汚れた足で食物や、食器の上を走り回ったり、脱糞するので、消化器系の伝染病や小児マヒなどの病原体を運ぶ危険性があります。

▽ゴキブリの駆除は比較的簡単です

環境的駆除方法として、食器や残飯などの後始末をよくし、餌を与えないこと、ゴキブリの隠れ場所となるような台所付近の清潔、整頓がゴキブリを繁殖させない根本です。

し尿浄化槽の放流水検査

廃棄物の処理および清掃に関する法律により、放流水検査を行いますので、必ず受検してください。

(1)管理を契約している設置者は、管理者が採水します。その際は必ず立ち合いうりにしてください。

(2)管理者と契約していない

い設置者は、自ら採水するか、業者に依頼してください。

(3)容器は役場保健課にあります。

(4)検査手数料は、一件につき、二、三〇〇円。採取手数料は二〇〇円で、合計二、五〇〇円です。

▽検査受付日
五月六日～五月八日
五月十一日～五月十五日

五月十八日
五月二十二日
五月二十五日
五月二十九日

新潟市白山浦三丁目センター
〇ところ：新潟県保健衛生センター
五月十五日まで

「パートを募集」

五月十五日まで
役場では、昭和五十六年度のパートを次の要領で募集します。ご希望の方はお申込みください。この制度は、希望者をあらかじめ登録し、必要のとき採用、勤務していただく制度です。

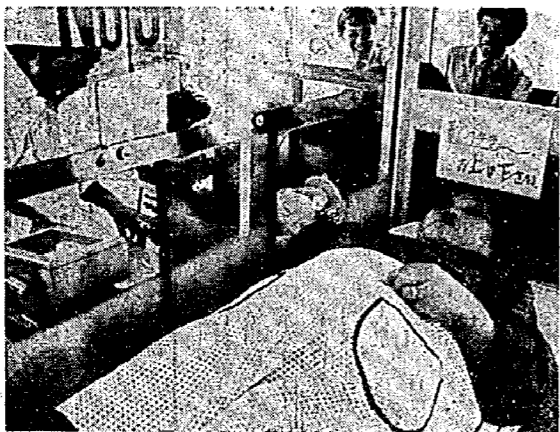
(1)条件：本町に居住し、四月一日現在、満四十歳以下で身体健康の女性。

(2)勤務時間：平日午前九時～午後四時
土曜午前九時～正午

(3)賃金：一時間当り四百五十円

(4)申込み期日、場所：五月十五日まで(願書)用紙は総務課にあり、自筆の履歴書一通添えて総務課へ申込みください。

人と人が助け合う 献血の輪を広げよう



毎月「ゆうあい号」が来町、献血を実施しています。昭和五十五年度は町で延べ二千二百四十一人から協力いただき、目標の千二百三人をこえることができました。

献血者は年々増えているというものの、時には血

液が不足して、輸血したくてもできないという事態もあるそうです。みなさんが献血された血液は、病院にいる患者さんに輸血され役に立っています。

今年度の目標は、千三百二十六人です。より一層のご協力をお願いします。

献血できる人
年齢が十六歳以上、六十四歳以下。体重は男性が四十五キ、女性は四十キを超える人で、前回の献血から一か月以上たっていることが必要です。女性の場合妊娠中とか産後六か月以内の人は献血できません。

献血にあたっては医師が問診、視診、血圧測定、血液比重の検査、血液型の事前検査などの健康診断を行います。

献血一回は二百cc、献血一回の量は二百cc、およそ普通のコップ一杯分と思えばよいでしょう。太い注射器でそんなに血液をとられると「貧血になるのでは？」とふと心配になる人が多いようですが、身体には造血作用があつて数日で元通りになります。もちろん日常生活や健康にも差し支えありませんので、仕事を続けて大丈夫です。

ゆうあい号が来ます

〇とき：五月二十日(水)
午前十時～十二時
午後一時～三時
〇ところ：新築信用組合本店裏

10年目を迎えた婦人大学

5月15日 開講式

風薫る五月は、一年のりちでいちばん過ごしやすい季節です。

新学期も一か月が過ぎ、お母さん方もはっとしているのではないのでしょうか。

婦人大学も十年目を迎える五月から開講。毎月一回授業を進めていきます。

〔開講式と第一回授業〕
と き：五月十五日(金)
午前十時～午後二時
ところ：公民館大ホール

授業
レクリエーション



婦人大会総会

創立三十周年

婦人会の記念式典

五月十日 町民会館

町婦人会の創立三十周年記念式典が五月十日に町民会館で行われました。

戦後の混乱した社会の中で、いち早く新しい地域社会の建設と、婦人の地位向上をめざして結成された魚田町婦人会は、こととして三十周年を迎えます。

町婦人会は、毎年、目標を決めて活動していますが、ボランティア活動、リサイクル運動など福祉や省資源問題等も考え、住みよい町づくりに努力しています。



交通指導員のみなさん

自転車は正しく安全に

交差点では一時停止と安全確認

自転車は小回りがきくせいか、曲がり角などでも一時停止を怠りがちですが、狭い路地などからの急な飛び出しが一番危険です。

標識のある場所はもとより、広い道路に出るときや踏切など危ないと思われる場所では、必ず一時停止をしましょう。

ドライバーのみなさんは、子供や、お年寄りの自転車乗りは、突然進路変更をすることがありますので、その側方を通るときは、間隔を十分とりましょう。

◎駐、停車するため不用意にドアを開け、後方からきた自転車が衝突する場合があります。ドアを開閉するときは後方の安全確認を必ずしましょう。

交通事故0をめざして

交通指導員任命される

町交通指導員の任命式が四月三日、役場協賛資料館で行われ、宮藤町長から交通指導員十三人にそれぞれ辞令が交付されました。

町交通指導員制度は、魚田町から交通事故をなくそうと、昭和四十六年四月に発足。交通事故防止のため道路パトロールや、街頭指導を行ってきました。

四月六日から十五日まで、町民のみなさんの暖かいご協力をお願いします。

母子保健推進員決まる

地域母子保健の相談員

魚田町では、昭和四十五年度から、母子保健推進員制度を設けて、地域に密着した母子保健活動の推進に努めてきました。

このたび、各区から母子保健推進員として、五十六人の方に町長から依頼書が渡されました。

母子保健推進員のみなさんは、四月一日から二年間地域の家庭を訪問され、母親学級、乳児健診、幼児健診についての相談など地域と役場のパイプの役割を果たします。



母子の健康を守る推進員

5月の交通指導目標

- ・自転車利用者の事故防止
(特に交差点における右折時一時停止)
- ・歩行者の安全確保
(子供とお年寄りの事故防止)

1区	花沢 イツ
2区	早川ひとみ
3区	荒木アキ子
4区	吉岡はな子
5区	村木 啓子
6区	古泉 茂子
7区	藤田 洋子
8区	吉田 麗子
9区	村木 道子
10区	五十嵐則子
11区	渡辺 亨子

今年度から新しく開設した父親学級の募集に、多数の方の申込みがありました。毎日忙しく働いているお父さん方が一緒に、家庭教育のあり方などを考えていきたいと思えます。

〔開講式と第一回授業〕
と き：五月十日(日)
午前十時～十二時
ところ：公民館大ホール

父親学級五月十日開講式

テーマ「子を知らない親」

今年度から新しく開設した父親学級の募集に、多数の方の申込みがありました。毎日忙しく働いているお父さん方が一緒に、家庭教育のあり方などを考えていきたいと思えます。

〔開講式と第一回授業〕
と き：五月十日(日)
午前十時～十二時
ところ：公民館大ホール



テレホンサービス
ダイヤルしましょう
☎三〇七〇〇番

◎五月一日～二日
セミナーの試演テストの結果

◎五月三日～七日
消費生活相談事例

◎五月八日～十一日
食酢の活用について

◎五月十二日～十四日
消費生活相談事例

◎五月十五日～十八日
クリーニングを依頼する際の注意

5月の公民館クラブ活動のお知らせ

- ◎書道講座...8日、15日、22日、29日(各金曜) 午後7時～9時
 - ◎ダンスクラブ...7日、12日、19日、26日(各火曜) 午後7時～9時
 - ◎卓球クラブ...6日、13日、20日、27日(各水曜) 午前9時～正午
 - ◎民謡クラブ...2日、11日、18日、25日 午前10時～正午
 - ◎紙人形クラブ...8日、22日(各金曜) 午前9時～正午
 - ◎書道クラブ...12日、19日、26日(各火曜) 午前10時～正午
 - ◎茶の湯クラブ...13日、27日(各水曜) 午前10時～午後4時
 - ◎絵画クラブ...11日、25日(各月曜) 午前10時～午後1時
 - ◎謡曲クラブ...9日、23日(各土曜) 午後1時～4時
 - ◎コーラスクラブ...8日、15日、22日、29日(各金曜) 午前10時～正午
 - ◎陶芸クラブ...2日、16日(各土曜) 午後1時～4時
 - ◎短歌クラブ...10日(日曜) 午後1時～4時
 - ◎詩吟クラブ...1日、8日、15日、22日、29日(金曜) 午後5時半～8時
 - ◎古典文学講座...10日(日曜) 午前10時～正午
 - ◎つまみ絵クラブ...12日、26日(各火曜) 午前9時半～正午
 - ◎民謡教室...6日、13日、20日、28日 午後7時～9時
- ★休館日は3日、4日、5日、17日、31日です。

配偶者控除は、現行二十二万円が二十三万円に引き上げられました。

新築住宅にかかる固定資産税の減額措置の床面積を四十平方メートル(戸建以外の貸家住宅にあつては三十平方メートル以上、百六十五平方メートル以下を対象にし、そのうち百平方メートルまでを三年間二分の一が減額されます。

(昭和五十五年一月二日以降の新築分から適用)

軽自動車税は、四月一日現在の所有者に課税されます。なお、従米の中途で取得または廃車した場合、月

固定資産税

課税最高限度額現行二十万四千二百六十円に。

納税にご協力を
昭和五十六年度分の県町民税の納税通知書を六月十日までに郵送しますので、納期限まで納入ください。なお、口座振替を希望された方は、預金残高等をお確かめください。

※詳しいことは、税務課におたずねください。

国民健康保険税

割賦税で追加または還付の措置がありました。本年一度から廃止されました。

昭和五十六年度 社会体育計画決まる

スポーツで明るい家庭、住みよい町

最近、労働時間の短縮などにより余暇は増え、健康に関する意識や実践の場も変わってきています。生活の中でもスポーツを楽しむ空気が強くなってきています。早朝ランニング、歩け歩け運動、早起き野球やファミリースポーツ、ハイキングはその具体的な現れとみてよいでしょう。町では、町民の要望にこたえようと次の体育事業計画をたてました。自分の体力に応じてご参加ください。なお、期日については予定ですので、変更になる場合があります。詳しいことは町教育委員会へおたずねください。



町民バレーボール大会

朝起き野球大会
申込み：五月八日まで
町民会館大ホール
五月二十二日から
町民会館大ホールのスポーツ開放は、五月二十二日から毎週金曜日に行います。時間は午後六時三十分から八時三十分までです。

昭和56年度社会体育事業計画表

Table with columns: 事業名, 期日, 参加対象, 会場, 内容. Lists various sports events like volleyball, tennis, and hiking with their respective dates and locations.

随想

私の俳号「南盆」

船戸山五 農業 樋口南盆 (昌平)



「ナンボン」と発音します。これはビルマの首都ラングーンから北々西、直距離にして約八〇〇キロ離れた所にある一寒村、戸数四、五十戸の小さな部落の名前です。西の方には開拓地があったが、その中を幅二、三十分の川(雨季と乾季とは川幅や流量が違ふ)がくねくね流れ、所々に水田がつくられていました。

と毛布一枚にくるまって、寝ていました。宿舎といっても竹の柱に屋根はその附近にたくさんおいて茂っているチークの大きな葉(朴の葉ぐらゐ)をうまくつなぎ合せたもので雨露をしのげよという手作りの簡単なものです。寝る時脱いでおいた地下タビや箱上靴の中にサンリが入り込んでいたことが、しばしばありました。

「ナンボン」と発音します。これはビルマの首都ラングーンから北々西、直距離にして約八〇〇キロ離れた所にある一寒村、戸数四、五十戸の小さな部落の名前です。西の方には開拓地があったが、その中を幅二、三十分の川(雨季と乾季とは川幅や流量が違ふ)がくねくね流れ、所々に水田がつくられていました。

5月の予防接種日程表
日 20 水 午後1:20~2:20 三種混合 1区~33区 町民会館
日 21 木 〃 〃 〃 34区~57区 〃
日 27 水 〃 〃 〃 〃 〃
日 29 金 午後1:30~2:30 〃 〃 〃 〃

俳句

亀田俳句会

薄氷バリー、踏んで登校す
啓塾や一人せせせと畑を打つ
心して掃け啓塾の庭なれば
啓塾の土新らしく温もりて
背伸びして髪をふり、地虫出づ
雪深くして啓塾の日も遠し
娘より父の嬉しそ、雛飾る
なすび苗五万と育つ雛の宿
夜空にはあまた星あり雛遊び
一家皆健やか雛や古りし
忙がしくなる日も近し雛飾る
春を待つ百姓の掌やわかし

日本脳炎予防接種

日本脳炎は年々減少の傾向にありますが、いつ流行するかわかりません。予防接種を受けて未然に防止したいものです。
▽対象者：満三歳以上
▽接種の受け方
・初めて受ける人：七日~十日の間隔で二回接種します。(初回接種)
・昨年二回受けた人：一回接種します。(追加接種)
※初回接種(二回)追加接種(一回)ともに終了した人は、受ける必要はありません。

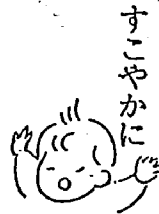
保健課5月の予定

日曜	時間	実施内容	該 当	会 場
13水	午後1.30~2.30	4ヵ月児健診	56年1月生まれを(アンケートをお持ち下さい)	町民会館
19火	〃	1歳半児健診	54年11月生まれを(アンケートをお持ち下さい)	〃
20水	午前9.30~11.00	健康相談	乳幼児家族糖尿病	〃
	午後1.30開始	離乳食講習会	55年12月生まれ	〃
21木	午後1.00開始	母親学級(1回目)	4月中に届出をした妊婦及び希望者(アンケートをお持ち下さい)	〃
	午後1.30~2.30	3歳児健診	53年3月・4月生まれ(アンケートをお持ち下さい)	〃
27水	午後1.20開始	母親学級(2回目)	1回目の終了者及び希望者	〃

予防接種の日程表は7頁です。

五十六年度の労働保険料の申告と納付
 労働保険料の申告と納付の受付は五月十五日まで行っていきます。
 本年は、労働保険料が一月一日から、雇用保険料が四月一日から改正されました。
 中小企業事業主の方々のために「労働保険事務組合」の委託制度があります。
 この制度は、事務組合が事業主に代って労働保険の事務手続きを処理する制度です。委託された場合は、事業主本人および家族従業員も労災保険に加入できま

- 詳しくは、労働基準監督
- 智恵子 本間 勝雄 町名 5区
 - 奈香子 後藤 直 袋津 四 27区
 - 美幸 大森 幸治 砂岡 一 33区
 - 麻知子 片桐 常雄 水道町 四 34区



(3月届出)

労働保険料の申告と納付

五十六年度の労働保険料の申告と納付の受付は五月十五日まで行っていきます。本年は、労働保険料が一月一日から、雇用保険料が四月一日から改正されました。

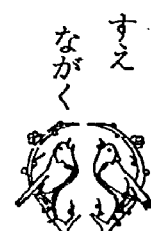
- 受付期間：昭和五十六年五月二十八日まで
- 選定方法：先着順で無抽選
- 申込場所：公庫業務取扱

金融公庫
 個人住宅融資
 受付
 〇金融機関
 〇詳しいことは、住宅金融公庫北関東支所(〇三三三) 〇一六六五五) または、近くの公庫業務取扱金融機関にご相談ください。

分まで、所島二丁目全部、所島二丁目一部、城山四丁目全部
 ・五月二十三日(土) 午前二時から六時まで、本町一丁目、二丁目一部、西町一丁目全部、東船場一丁目全部、東本町一丁目、二丁目、三丁目、四丁目全部、東本町五丁目一部、船戸山一丁目、二丁目一部

洋介	健介	英昭	寛文	寛子	絵美子	佳尚	幸保	智之	望	覚他	健一	明広	由子	智弘	麻奈美	陽一	泉	次代子	学	祐一	竜一	智春	沙耶佳	英之	直樹	
坂井	柴野	串田	皆川	五十嵐	荒木	橋本	桑野	富田	吉沢	矢和田	乙川	渡辺	南場	伊藤	木戸	荻庄	野村	山田	武藤	吉野	猪	高橋	小林	本園	富永	
三男	三男	憲司	清春	友良	仲夫	憲義	勇次	誠次	正史	和田茂雄	武雄	政高	勝栄	健一	康夫	賢一	利清	善教	照夫	保夫	周造	篤	水	新明	所島	
船戸	船戸	船戸	諏訪	稲葉	西町	中島	城所	新明	日水	泥	鶏ノ子	城山	城山	砂岡	新明	元町	城所	元町	元町	船戸	稲葉	田	水道	新明	新明	所島
56区	56区	56区	54区	54区	52区	51区	50区	48区	42区	39区	38区	36区	36区	32区	26区	25区	24区	24区	24区	22区	17区	17区	16区	48区	37区	

藤ノ木	藤ノ木	南場	桑野	桑野	石本	後藤	箕輪	中村	渡辺	山田	大沢	関	武田	田村	井上	佐藤	石津	片山	松本	塩田	大倉	上田	婚姻した人	町名	
近隆	近隆	恭夫	則男	良	正文	久子	博孝	薫	朝	才助	昌志	昌志	正治	明美	圭子	和弘	一久	教子	教子	国光	静枝	世帯主	町名	区	
隆	隆	平	喜	雄	幸	博	孝	朝	朝	朝	朝	朝	朝	朝	朝	朝	朝	朝	朝	朝	朝	朝	朝	朝	朝
泥	泥	泥	泥	泥	泥	泥	泥	泥	泥	泥	泥	泥	泥	泥	泥	泥	泥	泥	泥	泥	泥	泥	泥	泥	泥
39区	39区	38区	35区	32区	24区	17区	16区	12区	7区	3区	2区	2区	1区	2区	2区	1区	1区	1区	1区	1区	1区	1区	1区	1区	1区



休館日
 町民会館
 〇三七八〇番
 老人福祉センター
 〇三五〇〇番
 五月三日(日) 憲法記念日
 五月四日(月)
 五月五日(火) こどもの日
 五月十一日(月)
 五月十七日(日)
 五月二十五日(月)
 五月三十一日(日)

5月の休日当番医院
 (午前9時~午後5時まで)
 3日...宮腰医院(本町2) 〇81-2253
 4日...高橋医院(東本町4) 〇81-2062
 5日...片桐医院(水道町1) 〇81-3320
 10日...亀田医院(新明町1) 〇81-2348
 17日...祖父江眼科(新明町2) 〇82-5959
 24日...藤崎医院(本町3) 〇81-3072
 31日...押木医院(本町4) 〇81-2052
 渡辺病院(西町2) 〇82-3111
 当直医在院、緊急を要する場合は診療に診じます。

高橋	中山	丸山	山崎	竹田	阿部	石本	山井	高橋	大沢	木村	故人	故	故	故	故	故	故	故	故	故	故	故	故	故	故
キセ	トイ	常次	キノ	直次	セム	クニ	欣次	サタ	サタ	龍夫	龍夫	龍夫	龍夫	龍夫	龍夫	龍夫	龍夫	龍夫	龍夫	龍夫	龍夫	龍夫	龍夫	龍夫	龍夫
忠也	忠也	忠也	忠也	忠也	忠也	忠也	忠也	忠也	忠也	忠也	忠也	忠也	忠也	忠也	忠也	忠也	忠也	忠也	忠也	忠也	忠也	忠也	忠也	忠也	忠也
西町	西町	西町	西町	西町	西町	西町	西町	西町	西町	西町	西町	西町	西町	西町	西町	西町	西町	西町	西町	西町	西町	西町	西町	西町	西町
52区	51区	45区	35区	32区	31区	18区	15区	15区	11区	5区	5区	5区	5区	5区	5区	5区	5区	5区	5区	5区	5区	5区	5区	5区	5区

