

だめか報

10/15

No.221

毎月1日・15日発行

発行 新潟県亀田町役場 電話2111代

編集 企画課

新記録続出

亀田町・横越村 小学校体育祭開かる

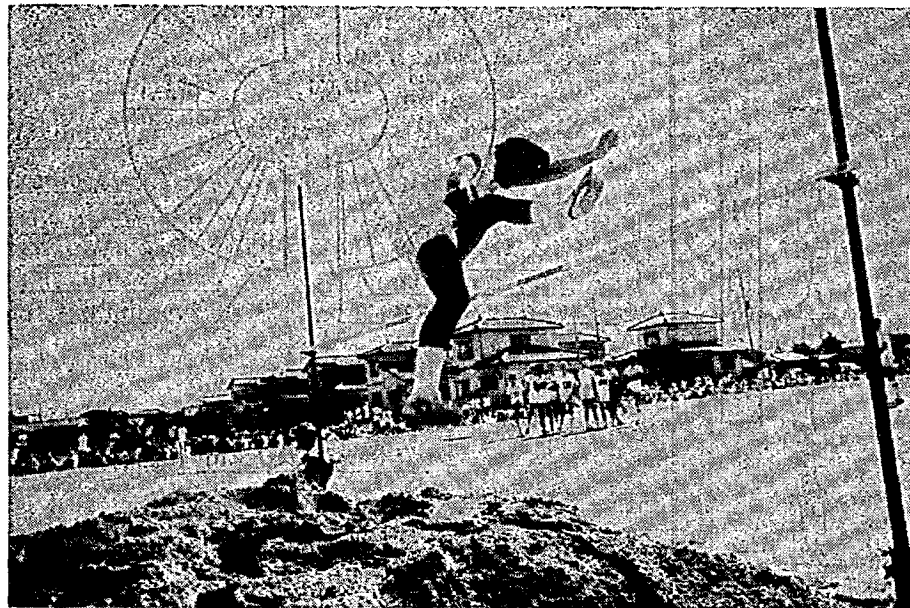
さわやかな秋晴れに恵まれた十月一日、「きたえよ体力、深めよ友情を」のもとに、第十二回亀田町・横越村小学校体育祭が午前九時から西小学校グラウンドで盛大に開催されました。

この大会には、町内四校と横越小の五・六年生約一、三〇〇人が参加。

西小の関武君が力強く選手宣誓のあと競技が開始され、百円走、



堂々と入場行進



力強いジャンプ…走り高とび

持久走、走り幅とび、走り高とび、八十斤ハードルなど八種目に熱戦がくりひろげられました。

各校代表の選手たちは応援席の声援をうけながら、自分の記録を少しでも更新しようと一生懸命です。亀小の古泉隆夫君ほか、二十五人の選手が五種目に新記録を出しました。

(記録の内容は次号でお知らせします。)

—とじて保存しましょう—

人口のうごき

世帯数6,895(+27) 55.10.1現在

区分	人口	出生	死亡	転入	転出
総数	27,000 (+76)	22	9	102	39
男	13,211 (+36)	14	7	48	19
女	13,789 (+40)	8	2	54	20

()は前月比

おもな記事

2頁・五十四年度水道事業会計決算

・一般会計四千八百五十一万円を追加

3頁・梨共進会町長賞に石川氏

・甚句まつり、岩方燈写真コンテスト入選決まる

4頁・文化祭にどうぞ十一月二、三日

・福寿大学でアンケート調査

5頁・特集かめた町の国民健康保険

6頁・国保の家計簿

7頁・お医者さんの正しいかかり方

8頁・高額医療費制度

9頁・随想 仲間

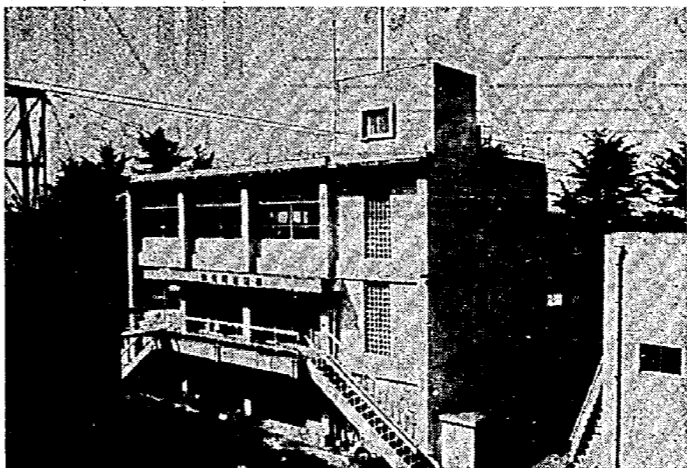
・青年祭実行委員会発足

10頁・中小企業倒産防止共済制度

・善意のご寄付

二カ年計画 排水処理施設整備工事終る

水道事業の運営は、本来の目的である公共性との調和を図りながら、節減に努めながら企業運営を行って



水道局庁舎

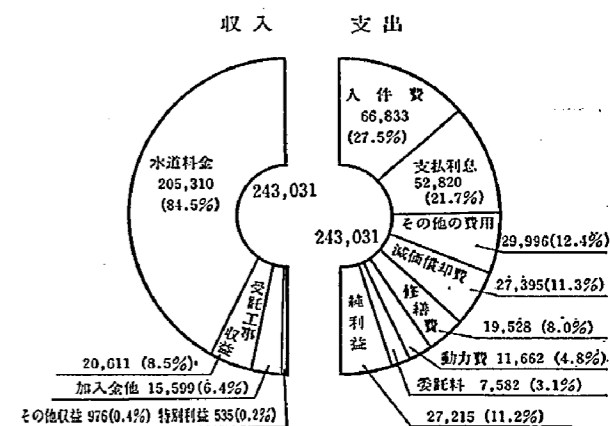
水道料金は便利な口座振替えを

手続きは、印かん、水道料金領収書を町内の金融機関の窓口にて提出すれば簡単

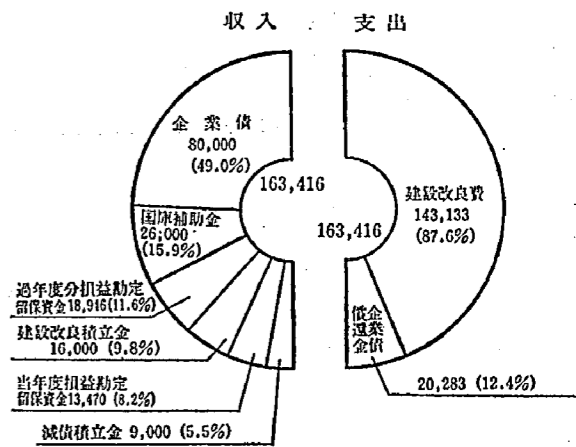
凍結防止に水抜バルブの取付けを

家庭内の給水施設を管理するため、水抜バルブを取付けましょう。

収益的収入及び支出 (単位:千円)



資本的収入及び支出 (単位:千円)



九月定例町議会

一般会計四千八百五十一万円を追加

- 九月定例町議会は、さる九月二十四日から十月六日まで十三日間の会期で開催されました。

給水の申込み

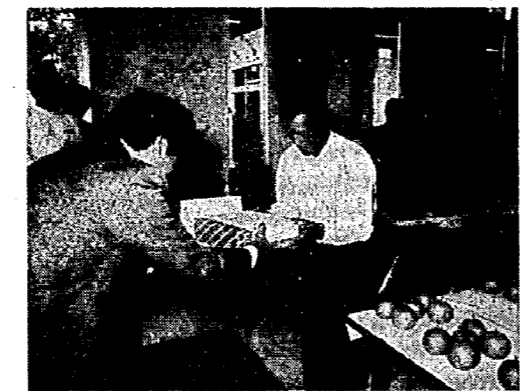
お早めに 家屋の新築などで給水工事や、給水変更工事



亀田町長賞に石川 敏氏

第12回 梨果実共進会

地域特産である二十世紀梨の品質、技術の向上を図るため、毎年開かれて



町長賞に輝いた石川さん

食生活の改善の輪を広げよう

栄養教室で基礎知識を

「つくりか健康ゆたかな明日へ」をスローガンに進めている亀田町健康づくり

健康づくりの増進は食生活の改善、適度の運動と休養、家庭生活の衛生と安全

集会所の建設に助成金を交付

地域のみなさんが利用する集会所の建設に、町から助成金を交付します。

甚句まつり 写真コンテスト

力作揃い、入選決まる



推せん「亀田まつり」……佐藤伸さん

今年の甚句まつり、岩万燈押しは、ともに冷夏と雨降りのアクシデントの中で

が決まらず弱りました。佐竹孝治さん：まさか特選に入るとは、夢にも思いませんでしたので嬉しいですね。



入選：山田伸之 三浦忠雄

推せん：佐藤 伸 (敬称略) 特選：佐竹孝治 石山一男

▼助成金の申請用紙は、役場総務課にあります。詳しくは総務課にお問い合わせください。

文化祭にどうぞ 十一月二日・三日



茶会 昨年の文化祭から

菊薫る「文化の日」を中心にして、各会場とも力作が所狭しと展示されることと見られ、鑑賞にお出かけください。

日時：十一月二日（日）三
日（文化の日）の二日間
二日は午前九時から午後
九時まで、三日は午前九
時から午後二時まで
会場：町民会館、同駐車場
諏訪神社境内、公民館大
ホール

展示会場と日程

- 町民会館大ホール
 - いけ花展
 - 写真展
 - 絵画展
 - 刀剣展
 - 彫刻展
 - 紙人形展
 - 書道展
 - 陶芸展

灯火親しむ秋 学習に精出す

十月二十一日 福寿大学

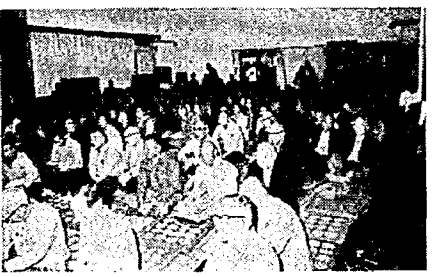
日増しに秋は深まり、果実は色どりをそえ、遠く山々は少しづつ紅葉を迎えています。朝夕は、めっきり寒さが肌にしみ水のように冷たさを感じられるようになりました。福寿大学で学んでいる高年齢者は、秋はたいへん学習しやすい時期で、まさに

灯火親しむ絶好の季節といっています。すでに十月は七日に「高年齢者の生きがいと役割」で学習しましたが、今回もう一回計画しました。

第十二回授業

◇とき：十月二十一日（火）午前十時から正午まで

◇ところ：公民館大ホール



テーマ：「高齢者の幸福の条件」

講師：新潟家庭裁判所 調停委員 中谷 千代氏

- ・フラワーリボン
- ・短歌展
- ・水墨展
- ・甚句まつり写真コンテ
- ・スト（二日・三日）
- ◇町民会館視聴覚室
- ・県展入選作品展
- ・書道展（二日・三日）
- ◇町民会館駐車場
- ・菊花展（一日から五日）
- ◇町民会館作法室、神殿、二階ロビー
- ・茶会三席（三日）
- ◇諏訪神社境内
- ・錦鯉品評会
- ・盆栽展（二日）
- ◇公民館大ホール
- ・レインボープランの作品展（二日・三日）

福寿大学でアンケート調査 町に住んでよかった 八九・五%

福寿大学では、初のアンケート調査を九月に実施しその回答をまとめました。今回の調査は、三百六十人の学生を対象にアンケート用紙を郵送し、授業の際持参していただく方法で集めました。回収は百七十四枚でした。

〔アンケート調査のまとめ〕

〔問〕あなたは福寿大学に住んで良かったと思えますか

・大変良かった 四六・五%

・良かった 四三・三%

・普通 九%

・悪かった 一%

・わからない 〇・五%

〔問〕あなたは福寿大学の老人福祉が進んでいると思えますか

・大変進んでいる 二六・六%

・進んでいる 四八・八%

・普通 二〇%

また、届出が遅れた期間は保険給付を受けることができません。

☆加入届けが遅れたとき 国保の資格は、職場保険をやめた日、転入した日から発生します。届出が遅れますと一時にたくさん保険料を納めていただくこととなります。

また、届出が遅れた期間は保険給付を受けることができません。

かめだ町の国民健康保険 健康を守るみんなの国保



わたしたちが病気をケガをしたときは、保険によって医師（保険医）の診療を受けられるようになっていきます。これを国民健康保険といっています。この保険制度にもいろいろ種類があって、ここではお話しする国民健康保険（以下「国保」といいます）もそのひとつです。このほか会社や官庁などの職場に働く人たちは、健康保険や、共済組合などの医療保険制度があります。つまり、国保は職場の健康保険に加入していない人を対象にした保険制度ということになります。

☆国保に加入する人 亀田町に住所があつて他の社会保険に加入していない人。

例えば、農業や商店などの自営業に従事する人は、すべて亀田町の国保に加入しなければなりません。

☆加入できない人 職場の健康保険（社会保険）などに加入している人 およびその扶養家族、それに生活保護を受けている人

☆加入脱退は十四日以内に 国保への加入や脱退、子どもの出生、住所や名前に変更があつた場合には、「

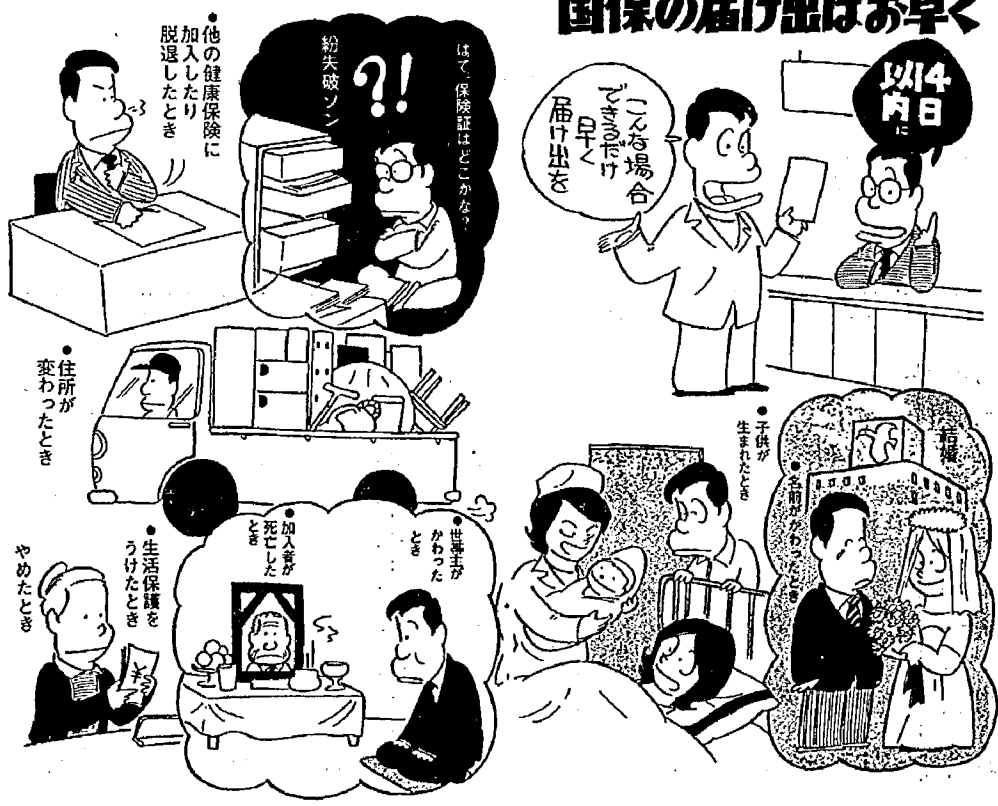
国保でこんな給付が受けられます

☆保険証による給付 国保では、病気やケガでお医者さんにかかったときは、治るまでは医療費の七割を負担し、残りの三割が自己負担（老人医療費など）

☆公費負担となり。この場合、必ず保険証と老人医療受給資格証などを持参して診察を受けてください。しかし、急病その他で保険証が間に合わないときは、窓口申し出て下さい。

☆療養費 一、急病や旅行中等で保険証を持ち合わせないまままで治療を受けたとき、二、医師の同意によるマッサージおよび輸血やコルセットを作ったとき。

国保の届け出はお早く



このようなどときは、保険証による給付は受けられません。費用はいったん全額を立替えて支払い、あとで国保から七割の金額が支給されます。

☆高額療養費 同じ人が同じ月内に同じ病院にかかり、自己負担が三万九千円を超えた額については申請により払い戻されます。

☆助産費 国保の被保険者がお産をしますと、助産費として出産一人について八万円が支給されます。

☆葬祭費 国保の被保険者が死亡したときは、その葬祭を行うものに葬祭費として二万円が支給されます。

家庭の医 便秘

適切な運動で腸に刺激を

快眠、快食、快便は健康の三原則。朝の排便でさわやかな一日を過ごしましょう。

▽注意が必要な便秘は 毎朝一回排便があると理想的です。個人差があり、二、三日に一回という人もいます。排便が習慣的にきちんとならなると、不快感がなければ心配はいりません。おなかが張る、食欲がない、頭痛や目まい、動悸（き）がはげしい、疲れる、吹き

▽便秘の原因は 多くは腸の緊張力、あるいは腸の運動の低下によって起き、これを常習便秘といいますが、腸の炎症や腸に隣接する子宮や卵巣などに腫瘍ができてくるために、腸管を圧迫して起きることもあります。

▽便秘をなくすには 常習的な便秘なら、適度の全身運動で腸に刺激を与えることが第一です。とくに運動不足になりがちな主婦、一日中机に向かって仕事を続ける人などは、運動を規則的に続けて便秘を防ぎましょう。

朝、起きぬけに冷水か牛乳をコップ一杯飲むとか、ゴボウ、サツマイモ、海草などの繊維質の多い食品を多くとるのも効果的です。また、便秘を感じたら我慢をしないように！

学院祭のお知らせ 保育専門学院

◇神無月祭 10月18日（土） 午前9時30分～午後4時

◎バザー 午前11時30分～午後3時

◎おたのしみ会 午前9時45分～11時30分

◎ステージ発表、展示 10月19日（日） 午前9時30分～午後3時30分

◎バザー 午前10時30分～午後3時

◎後夜祭 午後4時～6時30分

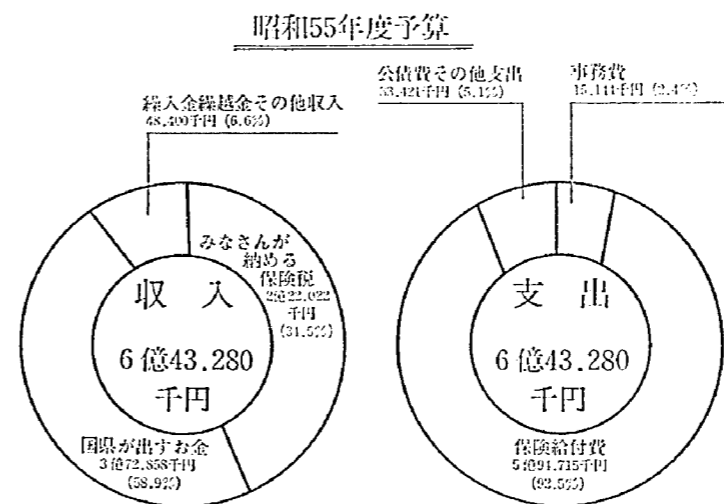
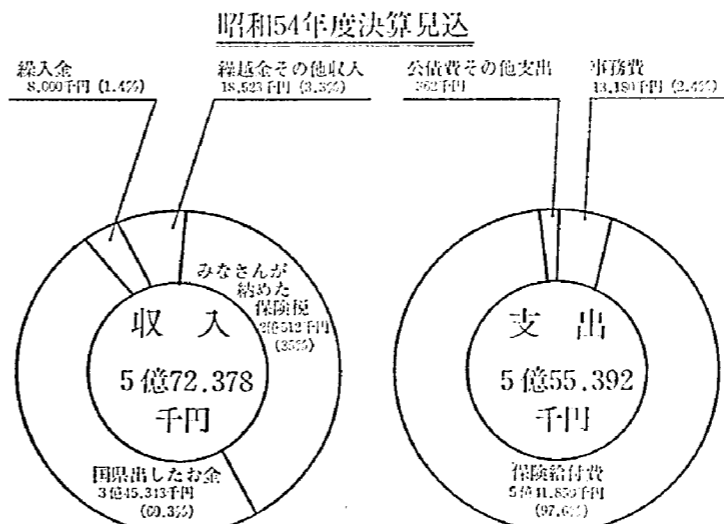
国保の家計簿

支出の97%が保険給付費

昭和五十四年度の国保会計の決算がまとまりました。収入では、国保会計の主要財源である国庫支出金は三億四千五百三十四万三千円（収入総額の六〇・三割）の交付を受け、予算額より五百六十一万九千円の増額となりました。みなさんからは納めていただいた保険料は予算額に比較して一・七割の増額納付となり、最終的には歳入予算総額より一千七十七万七千円の増額となりました。

支出では、病气やケガをしたときの治療、入院、薬剤など病院へ支払った額が四億八千九百二十三万四千円、高層療養費（一カ月三万九千円を超える高額負担をされた方への払い戻した額）として支払った額が四千六百五十四万九千円、その他出産、育児や葬祭費などに支払った額が六百六十六万四千円、給付総額では五億四千八百八十五万四千円を占めています。

☆増え続ける医療費
お医者さんにかかったとき、あなたが支払うのは三割だけで、残りの七割は国保から支払われています。医療費は利用率の増加や

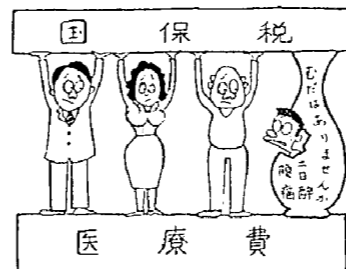


医学、医療の進歩、新しい高度の医療機械の普及、および老人医療の無料化、高層療養費支給制度にみられるような給付の改善などによって、年々医療費が増え続けています。

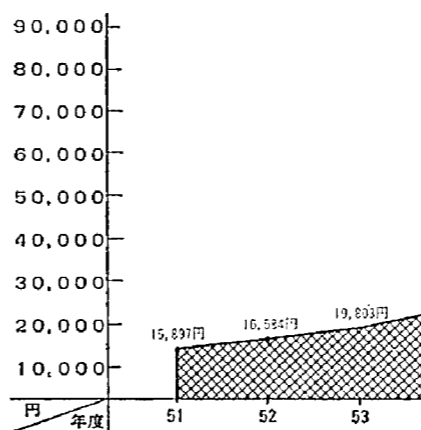
☆お医者さんを信頼しよう
病气になって診療を受けたとき、窓口で支払うのはかかった費用の三割です。ま

☆お医者さんへの信頼
す。しかし、国保に加入している人多額の治療費を支払わないで済むため、ともすると安易にお医者さんにかかるということはないでしょうか。

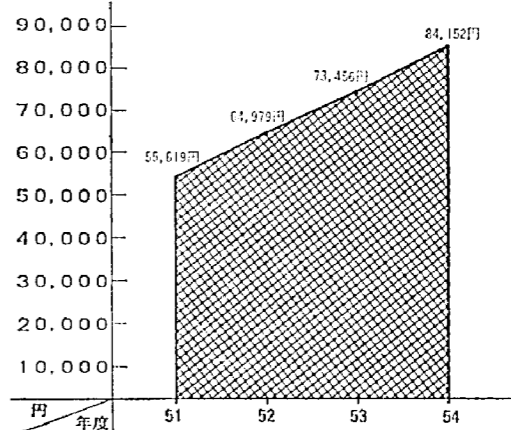
年々医療費は増える一方で、国保の台所は苦しくなるばかりです。「注射をしてほしい」「くすりしてほしい」とねだったり、お医者さんを次々に替えたりすることのないようにお医者さんを信頼し、指示をよく守る



1人当り保険税の負担額推移



国保が負担した1人当たりの医療費の推移



☆時間外診療は慎重に
急に倒れたり、激痛におそれたりなど、やむにやまれぬときは別に、深夜や休日など診療時間外の受診はできるだけ控えましょう。

☆健康管理はあなたと医師
と国保の三人四脚

交通事故でも国保は使えます

交通事故でケガをしたときでも国保の保険証で治療を受けることができます。本来、交通事故の責任は加害者にあるので、治療費も当然加害者が負担

しかし、これはあくまでも加害者が負担すべき治療費を町がかわって一時支払い、あとで町がその治療費を保険会社または加害者へ請求することになります。保険証で診療されたときは、すぐに健康課国保係に「第三者行為による被害届」を提出してください。

交通事故にあつたら



お医者さんの正しいかかり方

☆治療より予防を
治療よりは予防が大切で、ふだんから体力を充実させておけば、少々病気は受けつけません。そのため、夜ふかしをやめ、睡眠と休養を十分とり過労を避けること。偏食をやめ適度の運動をして体を鍛えることなどを心がけましょう。

☆家庭医をもちましょう
ふだんから家族のからだの状態をよく知っていて、一家の健康を管理してくれる家庭医をもちましょう。☆健康診断を受けましょう
健康診断を受ける機会があったら面倒がらずに進んで受けましょう。特に中年を過ぎたらこの心構えが大切です。

☆早期発見、早期治療に心がけましょう
世の中がますます複雑でスピードになっていくにつれ、病気も多岐にわたってきています。私たちは自らの健康を管理していくためにも、病気を早く見つけ、早く治療するという基本的なことがあ

☆家庭医をもちましょう
ふだんから家族のからだの状態をよく知っていて、一家の健康を管理してくれる家庭医をもちましょう。☆健康診断を受けましょう
健康診断を受ける機会があったら面倒がらずに進んで受けましょう。特に中年を過ぎたらこの心構えが大切です。

☆早期発見、早期治療に心がけましょう
世の中がますます複雑でスピードになっていくにつれ、病気も多岐にわたってきています。私たちは自らの健康を管理していくためにも、病気を早く見つけ、早く治療するという基本的なことがあ

重要な財源

区分	期別	納期
暫定賦課分	第1期	4月30日
	第2期	6月30日
	第3期	9月1日
精算賦課分	第4期	10月16日から10月31日まで
	第5期	12月16日から12月31日まで
	第6期	昭和56年2月16日から2月28日まで

☆保険税の納期
保険税の納期は次のとおりです。納税にご理解とご協力をお願いします。

保険証の正しい使い方

①内容を確かめる
氏名などの記入事項にまちがいはないかよく確かめ、裏面の「注意事項」もよく読んでおきましょう。

②勝手にいろいろ記入しない
自分で勝手に書き直したりすると無効になります。出生や、死亡などの変動が家族にあったときは、届出をして訂正を受けなければなりません。

③貸し借りはダメ
不正行為や不当利得として損害をこうむるようになります。

④資格がなくなったら返す
転出や他の健康保険に加入したときは、すぐに保険証を返してください。資格を失っているにもかかわらず、手元に保険証があるばかりにうかつにその保険証で診療を受けると、国保が負担した七割分は後日返納していただくことになります。

⑤修学、長期旅行などで他
の市町村に住むという場合は、もう一枚の保険証の交付を受けることができます



③貸し借りはダメ
不正行為や不当利得として損害をこうむるようになります。

④資格がなくなったら返す
転出や他の健康保険に加入したときは、すぐに保険証を返してください。資格を失っているにもかかわらず、手元に保険証があるばかりにうかつにその保険証で診療を受けると、国保が負担した七割分は後日返納していただくことになります。

⑤修学、長期旅行などで他
の市町村に住むという場合は、もう一枚の保険証の交付を受けることができます

高額療養費制度

自己負担は三万九千円まで

☆病院の窓口で支払った費用が高額の場合
近年、医学、医術の進歩や新しい高度の医療機械の普及により、医療費が二百万円を超える場合も多くなってきます。
したがって患者負担（医療費の三割）も五十万円、六十万円となり、これを救済するのが高額療養費制度です。ただし、この制度は同じ人が同一のお医者さんに同じ月に一部負担金として三万九千円以上支払った場合に、高額療養費として三万九千円を超えた分について国保から支給されます。特別室料や保険がきかない治療を行った場合は、それぞれ別の病院、診療所と

の分は認められません。
☆自己負担額の基準
自己負担分一月三万九千円という計算は次のような基準によります。
月の一日から月末までの受診について一カ月として計算します。
病院、診療所に計算
甲の病院と乙の病院へ同時に診察を受けたときは合算して計算されます。そのときでも歯科は別です。
一つの病院、診療所でも入院と通院は別に扱い合算しません。
差額ベッドや付添看護料、保険診療の対象とならない差額ベッド代や基準看護の病院へ入院したときの付添看護料などは、一部負担金として計算に入ります。このように病院や診療所へ支払った金額は何かも一部負担金として認めら

(イ)医療費12万円の場合(該当しません)

$$120,000 \times \frac{7}{10} = 84,000 \text{円 (国保負担分)}$$

$$120,000 \times \frac{3}{10} = 36,000 \text{円 (自己負担分)}$$

$$36,000 - 39,000 = \Delta 3,000 \text{円}$$

(ロ)医療費14万円の場合(該当します)

$$140,000 \times \frac{7}{10} = 98,000 \text{円 (国保負担分)}$$

$$140,000 \times \frac{3}{10} = 42,000 \text{円 (自己負担分)}$$

$$42,000 - 39,000 = 3,000 \text{円 (国保から戻ります)}$$

高額療養費

貸付制度のご利用を

▽貸付けを受けられる人
国保の被保険者
▽貸付金額
窓口での支払いが三万九千円以上の場合その超えた金額
▽利息
無利息
▽貸付期間
借りたお金で支払った

▽手続
病院等が発行した請求書または診療報酬明細書の写し、保険証、印鑑、口座番号のメモを持って保健課国保係で手続きしてください。
右の診療報酬明細書は、五十五年五月分のある患者さんのもので、一カ月にかかった医療費は二五〇四六七円となっております。保険では一点十円です。

計算例(単位円)

$$2,504,670 \times \frac{7}{10} = 1,753,269 \text{ (国保負担分)}$$

$$2,504,670 - 1,753,269 = 751,401 \text{ (自己負担分)}$$

$$751,401 - 39,000 = 712,401 \text{ (高額分として国保で負担)}$$

※国保負担 1,753,269 + 712,401 = 2,465,670
個人負担 39,000

昭和55年5月分 国民健康保険診療報酬明細書(入院)

品名	数量	単価	金額
...
合計			250,467

随想



仲間

青年団長 渡部 睦夫

仲間とは響き良い言葉である。友達、...フレンドとは一味違った重みがある。
私達亀田町青年団では、発足以来一貫してこの「仲間作り運動」を掲げてきた。また、地域作り、人間作りも共通した運動として奮闘しています。
しかし、ここに驚くべき事実があるのです。それは今の若者に仲間が少ないこと、町内でみた時はほとんどいないことなのです。同じ町に寝起きし、同じ道、同じ車で通勤・通学しているはずなのに。また何より中学が一つなので同級生同窓生は多いはず、それがなぜ高校へ、社会へと出た時につながりを無くしているのか？、私達が仲間作りを考え語る時、常にぶつかる問題でした。

しかし、幾多の運動を通じて学習するうちに大きな社会的問題と地獄的な原因を知りました。まず昭和三十六年から始まった高度経済成長時代とそのひずみがあると思います。高成長により社会は一変し、物質的にも豊かになりすべての人が自分の生活や心までも豊かになったかのように錯覚し、その実、人間一人一人が切り離され孤立化させられていた事実、幼な友達をライバルとして育てて来た背景、集団で遊ばず、一人で血の通わない電気仕掛けのマシン相手に時間をつぶすことに慣れさせられていたこと等に見られます。
次に地獄的な原因ですが新潟市に近く、学園や職場を依存しているうちに目や心まで取られていることです。若者の要求が多様化していますが、新潟市へ行けば何となく満たされるような観念は、すべての人が持っているかと思いません。町に文化及び体育施設は少なく特に青少年施設が無いという現実が一層若者を遠ざけているようにも思われます。

そんな中での仲間作りは難しく頭を悩ましていますが、一人一人の要求でもあっても話せる仲間、楽しい仲間というものをみんなが考え、仲間が大勢いれば何でもできる、地域も変えられる、集団の中で自分も変えられることを語り、地道に仲間をふやしています。よく団員や回りの人から「仲間とは何だ?」とか、「どういった人を仲間と言ふんだ?」という質問を受けますが、ちょっと難しく一言で言えば思想信条及び男女年齢に関係なく付き合い、自分に無いものを補って、共に助け合っている人が仲間じゃないでしょうか。話をすると、酒を飲み交す、一語に踊ること等々すべて共に楽しむ、共に生きようとする人間の姿だと思えます。

利己主義の四無主義だと現代青年の批判が少なくありませんが、これを町民全体に当てはめて、連がりや、ふれあいが無くなっていくことを真剣に考えたいと思います。今は不景気でせわがらしい時代で、自分の

事だけで精一杯と言う人がほとんどだと思えます。しかし、そんな時だからこそ多くの仲間を作り、共に学び助け合っていくかなければならないのではないのでしょうか。
私を含めた青年団員も、決して暇や余裕があつてやっている訳ではありません。

第三回青年祭 十一月三十日

実行委員会 発足

わたし達の町を見回した時、そこに住む青年の数は多いはずなのに、その青年が一堂に集った場を見ることありません。町に青少年施設が少なく、無に等しいこともそうですが、職場や学園、また娯楽を新潟市へ依存しているうちに青年の目や心までも取られてしまっているのが現状です。
町に若者が気軽に集まり自由に楽しめる場所がない



第三回青年祭
日時：十一月三十日
場所：町民会館
内容：ディスコ、フォーク、カラオケ、出店他、実行委員及び奇人変人、かくし芸、ものまね、他多数参加者募集
申し込みお問い合わせは 亀田町教育委員会内 青年祭事務局まで

俳句

長谷川耕敏
大山清治郎
村尾 ひな
熊倉 静子
野俣 俊
五十嵐みづ子
佐藤 妙子
竹矢 好子
高橋 ムツ
福嶋 道子
堀内きみい
田村 和子

秋雨や老いたる猫の膝にのり
祝ふべし萩の盛りの一新居
穂芒や川に沿ひたる道古し
露草の露を止めし昼下り
虫の音に時の流れを聞く夜かな
こまんと雨粒止どめ萩の花
いつまでも庭に一人や鶏頭花
鬼灯も葉も虫喰ひでありしかな
玄関の一刀彫や萩の宿
就中秋七草の 藤袴
道の辺の無宿の墓や赤のまゝ
枯れ初めて鬼灯の朱極りぬ

短歌

富樫 金井
芝草の中より数本ピンクなる乙女のしなにもちぎり咲きぬ
吉田 春江
白秋の歌碑を背にして娘とたたり城ヶ島大橋の赤きも写れり
岩瀬 房枝
米運ぶひまを盗みて紫蘇の実を急ぎてこきおり秋晴れの午後
鈴木八千代
父母逝きて遠くになりし故郷に古き友ありて吾を迎ふる
斎藤 吉江
もくもくと潮流れゆく朝明けの能登の海岸の静けさにあふ
栗田ひとみ
クラス会未亡人あり離婚あり人生の縮図ここに集りぬ

