

だめか報

9 / 1

No.218

毎月1日・15日発行

発行 新潟県亀田町役場 電話2111代

編集 企画課



力強い選手宣誓

熱戦 少年少女球技大会開かる

とじて保存しましょう——

さる八月二十四、二十五日、亀小・亀中の二会場で第十八回亀田町少年少女球技大会が開かれました。

開会式は、亀中グラウンドで午前八時三十分から行われ、夏休みで真っ黒に日焼けした子どもたちが勢ぞろい、午前九時いよいよ試合開始です。



応援を背にかいっぱいボールを投げる…ドッジボール

野球会場には、スタンドに陣取ったお父さん、お母さんたちが選手の手プレーや好打に大きな拍手をおくり、町内ぐるみの応援合戦を繰り広げ、選手たちは一生懸命です。

また、ドッジボール会場では、日ごろ練習してきた実力をだしきり、勝っても負けても力のあるかぎり戦い、熱戦を展開しました。

人口のうごき

世帯数6,810(+35) 55.8.1現在

区分	人口	出生死亡		転入転出	
		出生	死亡	転入	転出
総数	26,751 (+36)	26	10	80	60
男	13,089 (+26)	12	6	45	25
女	13,662 (+10)	14	4	35	35

()は前月比

おもな記事

- 2頁・敬老会、元気でおいでください
- 3頁・地震に対する心がまえ
- 4頁・国勢調査のはなし
- 5頁・九月十日は全国下水道促進デー
- 5頁・下水道は生活と自然を守ります
- 5頁・亀田町の公共下水道受益者負担金について
- 6頁・婦人大学、九月二日福寿大学、九月五日亀田で初の下越青年大会
- 7頁・随想 挨拶
- 8頁・明るい電波社会を
- 8頁・ツベルクリン反応、三種混合予防接種
- 保健課九月の予定

敬老会

九月十五日 町民会館

みんな元気でお祝いください



長生きしてください (昨年の敬老会)

ことしの「敬老会」は敬老の日九月十五日(月)、町民会館大ホールで開催します。みなさん元気においでください。

全国的に高齢化社会が進むなかで、当町においても年々対象者も増え、昨年より一五五人多い一、五九九人です。

ことしも基準月を昭和五十六年三月三十一日とした

町と県では、多年にわたる社会に尽してこられたお年寄りを敬愛し、長寿を祝ってお祝品をお贈りいたします。

町民のみならずにおかれましても「敬老の日」を機会に老人福祉について関心と理解を深め、お年寄りから「楽しい生きがいのある人生」をおくっていただくよう努めてもらいたいものです。

お年寄りのみなさんには長年つちかた知識と経験貴重な能力を社会のために生かしていただきたいと思っております。

交通規制のお知らせ

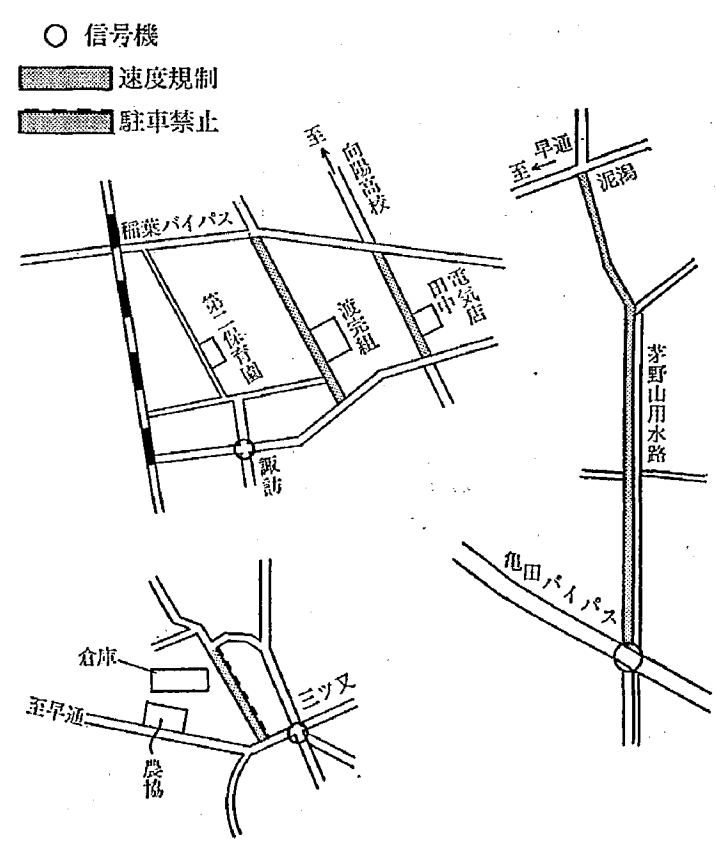
九月十日から実施

新潟南警察管内において交通規制が実施されますが、亀田町では、次の場所が九月十日から交通規制されます。

交通規制に従って交通事故や違反のないようお願いします。

- ①速度三十キロ規制
 - ・亀田町稲葉一丁目二番 渡完組さん前通り
 - ・亀田町稲葉一丁目四番 田中電気店さん前通り
- ②速度四十キロ規制
 - ・亀田町茅野山泥濁 亀田バイパス交差点
 - ・泥濁交差点
- ③駐車禁止規制
 - ・亀田町本町四丁目三番 亀田農協倉庫側通り(歩道側)

交通規制図



9月のレインボープラン日程のお知らせ

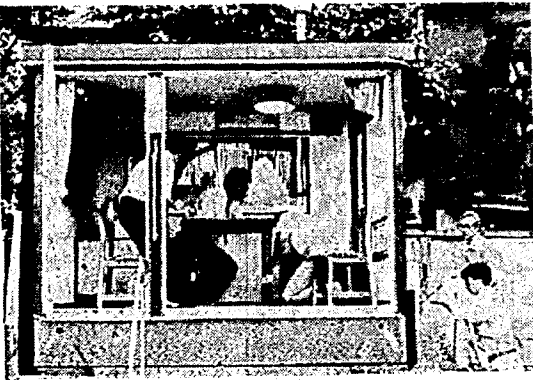
将棋クラブ...5日・18日 (老人福祉センター)	午前9時30分～午後4時
囲碁クラブ...6日・20日 ()	午前9時30分～午後4時
民謡クラブ...5日・19日 (町民会館)	午前10時～12時
書道クラブ...10日・24日 (老人福祉センター)	〃
活花クラブ...2日・18日 ()	午前9時30分～12時
手芸クラブ...3日・17日 ()	午前9時～12時
スポーツクラブ...12日・26日 (町民会館)	午前9時30分～12時
園芸クラブ...5日・16日 (旧第三保育園)	午後1時～4時
盆栽クラブ...10日・22日 ()	〃
交通安全教室...11日 (新潟南地区原動機付自転車実技訓練場)	午前10時～12時
雨天の場合13日	

- #### 9月の交通指導目標
- ・交差点での事故防止 信号機、道路標識を守る
 - ・お年寄りの事故防止 敬老の気持忘れず 安全運転を
 - ・自動車利用者の事故防止 見通しの悪い交差点では必ず止まって左右確認

敬老会のご案内

- ☆とき：九月十五日(月)
- ☆ところ：町民会館大ホール
- ☆開会：午前10時30分
- 一、開会のことば
- 二、あいさつ
- 三、記念品お祝贈呈
 - (1)知事記念座布団 九十歳になった方
 - (2)知事お祝菓子 七十五歳以上の方
 - (3)町長のお祝菓子 九十歳以上の方
 - (4)町長敬老金 八十歳以上の方
 - (5)町長記念品 金婚夫婦 八十八歳の方
 - (6)婦人会記念座布団 八十五歳の方
 - (7)町社協記念品
- 四、来賓祝辞
- 五、作文発表
- 六、謝辞
- 七、閉会のあいさつ
- ◆余興

地震に対する心がまえ



起震車による地震の体験風景

九月一日は防災の日

九月一日は「防災の日」です。

天災は忘れたころにやってくる。いつ襲ってくるかわからない地震に備え、ふだんから心の準備をすることが、ご家庭での地震対策を怠ることなく、被害を最少限に抑え、よりみんな考えましょう。

正しい知識で的確な判断

地震発生/いざというとき、どのように行動すればよいか。次のことをご参考ください。

- ①グラツときたら机やベツトなど丈夫な家具に身を寄せて、しばらく様子をみましょう。
- ②地震で怖いのは、地震による被害よりも、その後の火災です。すぐ火の始末を。
- ③どんなに大きな地震でも大揺れは一分間程度。あわてて外に飛び出すと、屋根がわらや看板、ガラスの破片などの落下物で思わぬケガをします。まわりをよく見ながら落ちついて行動しましょう。
- ④万一、出火した場合は初期消火に全力を。大声で

国と郷土を考える

国勢調査のはなし

十月一日「国勢調査」が行われる日です。

国勢調査は、日本に住んでいるすべての人を対象に五年ごとに実施されているもので、今回は十三回目になります。

△調査項目▽

男女の別、出生の年月、世帯構成、就業状態などのはか、現住居への入居時期、通勤、通学先と利用する交通手段など全部で二十二項目。

△調査員▽

亀田町の国勢調査員は一人九人で、これまでも国勢調査員として経験者を積んだベテランの方も多数おられますので、わからない点はお気軽にご相談ください。

調査員は、九月二十四日から三十日までの間に、みなさんご家庭を訪問し調査票をお配りします。

△調査票▽

ご記入いただいた調査票は、国(総務府統計局)に集められ、そのまま光学式マシンの読取装置という機械にかけて集計されます。

この機械は、文字がわからずはみ出していたり調査票が折れたり、曲がったり、汚れていたりと正確に読み取ることができない場合がありますので、十分ご注意ください。

なお、筆記用具は必ず「黒鉛筆」をお使いください。万年筆やボールペンは、たとえ黒でも絶対にご使用にならないように。黒鉛筆以外は、読取装置が作動しません。

梨の上手な送り方

電話番号の記入も忘れず

ふるさとの味、亀田梨の発送の季節となりました。毎年このころは駅の窓口が大変混雑して荷物の迷子もたくさんありますが、屈先や荷送人がはつきり書いてないため連絡ができません。困っています。

国鉄では、トラックと荷物専用列車の利点を結びつけた新しい輸送システムでお預りした梨が、より早くより確実にお届けできるよう全力をつくしています。

ご利用にあたっては、次の点にご協力ください。

受付：午前八時三十分から締切：大口(十個以上)のものは、午後三時まで

昭和五十六年 歌会始めのお題 「音」

昭和五十六年歌会始めのお題は「音」と定められました。お題は「音」ですが、歌にはおとのはかに、おん、

選挙人名簿の縦覧

毎年、九月一日現在で選挙人名簿に登録される資格のある人を次の要件により九月十日に新しく選挙人名簿に登録することになっていきます。

- (1)九月一日現在年齢二十歳以上の人。
- (2)亀田町に住民票が作成された日(転入届をした日)から、引続き三カ月以上住所を有する人。

現在で選挙人名簿に登録される資格のある人を次の要件により九月十日に新しく選挙人名簿に登録することになっていきます。

なお、他の市町村から亀田町に転入して、三カ月以上住んでいても転入届を出さないと、住民基本台帳に記録されませんので、未届出の人は速やかに届出てください。

▽名簿の縦覧

選挙人名簿の縦覧は、九月十一日から十五日まで(土曜・日曜・祭日にかかわらず)の五日間、午前八時三十分から午後五時まで、住民課窓口で縦覧することができます。

なお、他の市町村から亀田町に転入して、三カ月以上住んでいても転入届を出さないと、住民基本台帳に記録されませんので、未届出の人は速やかに届出てください。

式 書 図

音

郵便番号 住所

氏名

生年月日

職業

(約33センチ)

80年代ひらく基礎です下水道

9月10日は全国下水道促進デー

今回で二十回目を迎える「全国下水道促進デー」は国と県、町そして地域住民が一体となって、下水道に対する認識を高め、全国的に整備促進の世論を盛りあげるため設けられた「国民運動の日」です。みなさんのご理解と協力で下水道の整備を促進し、快適で健康な生活環境をつくり、住みよい国土を建設しましょう。

下水道は生活と自然を守ります

豊かな自然と快適な生活は、私たちの願いです。生活に使われた水や生産に使われた水など、汚れた水を処理してきれいで安全な水にして川や湖沼や海にもどすのが下水道です。下水道ができるとう所や風呂や洗濯に使われた水はそのまま地下の下水道に流せません。水洗便所が使えるようになります。ドブがなくなり、蚊・ハエの発生しないうるいな街になります。また、低地帯の大雨による浸水被害もなくなります。川や湖沼は本来の清澄さを取りもどし、海はきれいになって魚や多くの生物が住みつき自然環境が守られます。下水道は生活の基盤を支え、生き生きとした自然を回復するためになくてはならない施設です。一人ひとりが力を合わせて下水道の建設促進を図りましょう。

下水道事業のしくみ



下水道が完成すると

川がきれいになります。家庭や工場、事業所などの排水は川を汚し、農地に悪影響を与えています。下水道ができるとう所に解決します。水洗トイレができます。すべての家庭で水洗トイレの使用が可能になります。町としても、し尿処理問題の解決となります。とても衛生的になります。どぶ川や波みどり便所が減少し、蚊やハエの発生を防ぎ、気持ちよい生活を送ることが出来ます。浸水の不安が解消します。汚水とは別に雨水をすみます。

下水道はいろいろなひとの手により、多くの過程をふまえてつくられます。下水道の建設には、多額の費用が必要です。事業を執行する地方公共団体（都道府県、市町村）では、費用の財源として、国から①補助金②地方交付税③起債（借金）を受けます。さらに住民の皆さんからは④税金（都市計画税）⑤受益者負担金などをその財源として建設を進めています。

下水道はいろいろなひとの手により、多くの過程をふまえてつくられます。下水道の建設には、多額の費用が必要です。事業を執行する地方公共団体（都道府県、市町村）では、費用の財源として、国から①補助金②地方交付税③起債（借金）を受けます。さらに住民の皆さんからは④税金（都市計画税）⑤受益者負担金などをその財源として建設を進めています。

下水道はこうしてできます

下水道はいろいろなひとの手により、多くの過程をふまえてつくられます。下水道の建設には、多額の費用が必要です。事業を執行する地方公共団体（都道府県、市町村）では、費用の財源として、国から①補助金②地方交付税③起債（借金）を受けます。さらに住民の皆さんからは④税金（都市計画税）⑤受益者負担金などをその財源として建設を進めています。

亀田町の公共下水道

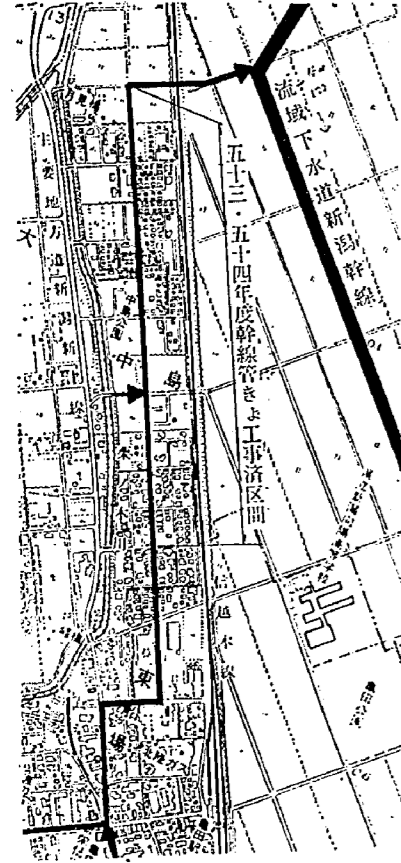
中島地区 幹線 九〇〇呎を整備

亀田町は、昭和五十二年県内一・二市町村のうち、八番目に事業認可を受けて事業に着手しました。町の下水道は、信濃川下流域圏連公共下水道で汚水幹線（新）を通過して新浄化センターに集められ、そこで処理された後、阿賀野川に放流されます。「雨水」は現在ある道路側溝や幹線排水路などを通じて魚田排水路、栗の木川に排水されます。下水道を



枝線工事も完了整備された中島3丁目

建設するには多額の費用が必要となり、下水道計画区域内を一挙に下水道事業を進めることができません。このため、第一期事業として中島から新町に至る面積二・四分の整備を進めています。幹線管きよ工事 五十三年度から工事に着手し、五十四年度末まで中島一丁目から四丁目内、汚水幹線管きよ（内径一、〇〇〇〜一、二〇〇）延長九〇〇呎築造しました。五十五年度は信越線横断部（内径一、二〇〇）中島一丁目内（内径一、〇〇〇）の幹線管きよ築造工事を九月下旬に発注する予定です。 枝線管きよ工事

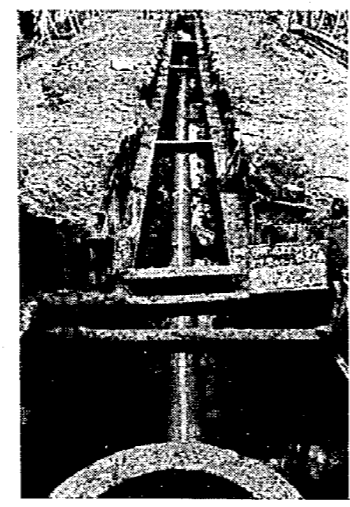


受益者負担金について

下水道事業受益者負担に關する条例に基づいて、昭和五十四年度から中島一丁目〜四丁目土地を所有している方々に受益者負担金を賦課しました。（単位負担金額二七三円）受益者の方々は、この負担金を五十八年度までの五カ年間で納めていただくことになっていきます。中島地区については、五十三年度から幹線工事、五十四年度から枝線工事に着手し整備を進め、五十六年度中には一部供用開始できる見込みです。

受益者変更届、住所変更届について
土地や家屋の売買などにより受益者が変わった場合は、すみやかに受益者変更届を提出してください。次の納期からの負担金は、新たに受益者となった人から納めていただきます。また転勤などにより住所が変わった場合も住所変更届を提出してください。

一括納付について
受益者の皆さんからは、年度当初に送付しました納



枝線の管きよ工事中島3丁目

各家庭から出る汚水を受けるための枝線工事は五十四年度から着手し、昨年は中島三丁目、四丁目内を七工に分け、枝線管きよ（内径二五〇）の埋設工事（延長二、五〇〇）を施工しました。五十五年度は、中島二丁目地内を整備する予定です。すでに第八工区を発注（請負者、古泉組）し、家屋の事前調査も終り、工事に着手しています。これらの工事に伴い工事期間中は、迂回路などにより地先の皆さんにご迷惑をおかけしますが、ご理解とご協力をお願いします。

遅れている下水道普及率

日本の下水道普及率は全国平均でわずかに二八％です。イギリス九七％、オランダ九〇％、アメリカ七一％で諸外国と比べて日本の下水道は大きく立遅れています。

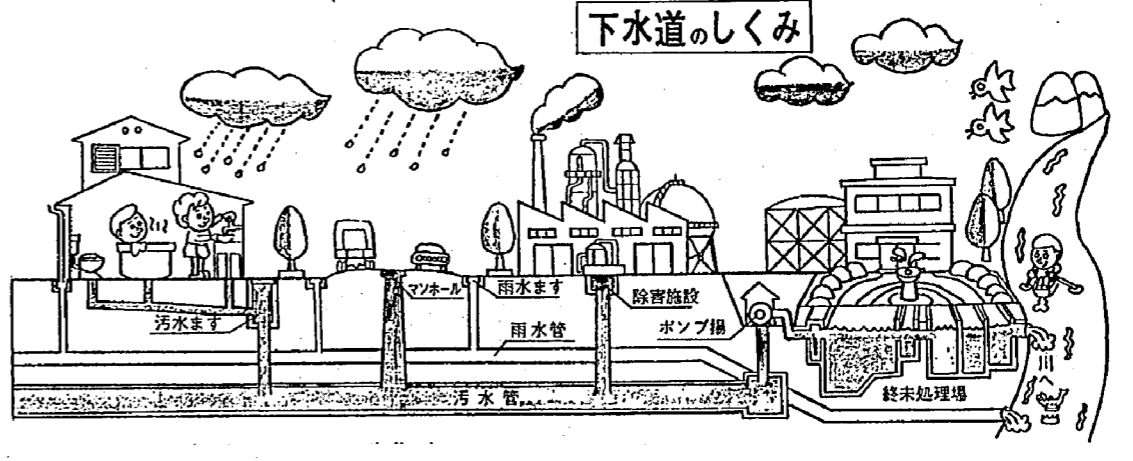
都道府県名	普及率(%)	実施都市数
東京	65	25
大阪	57	33
兵庫	44	23
京都	39	10
愛知	36	23
新潟	7	13
全国平均	28	644

昭和55.3.31

これにはいろいろな理由がありますが、農業県である本県は昔からし尿を肥料として農地に施肥し、このため、便所は汲み取り式であったことが下水道施設の発達を遅延させた一つの原因と考えられます。このため国は、昭和五十一年度から第四次下水道整備五カ年計画をスタートさせ、昭和五十五年度までの五カ年間に七兆五千億円を投資して、下水道の建設に意欲的に取組んでいます。

標語などを募集

「全国下水道促進デー」の趣旨にそった創作図案、写真、図画、標語、作文の懸賞募集を行っています。応募期間は十月二十日までとなっています。詳細は企画課下水道係に問い合わせください。 電話二二一一 内線六五



夏去り 二期始まる

婦人大学は 9月2日

学校の今日から二期が始まり、黒く日焼けした子どもたちの元気よく登校する姿は、夏の思い出を体いつばい表現しているようです。

婦人大学も新学期を予定どおり行います。

「生きる」と言う人間の生命ももうなり、お互いに生きるなにかあるはず」

二期最初の授業は、生きることの喜び、生きることの感動、人間としてどう人生を強くたくましく生きていくかをテーマに学習します。学生はもちろん、一般の聴講生の受講を歓迎します。

【第八回授業】
◇とき：九月二日（火）
午前十時～正午

甚句まつり、亀田まつりが終ると、秋はしのび足でわが里にもおどります。

人々はすっかり落ち着きをとれどし、去り行く夏に想いをよせ、来る秋へ意欲をよめています。

福寿大学は、一学期七回の授業を終え、九月から二期のスタートです。

平均年齢六十七歳の学生は、まだまだ若い者には負けない意欲と気力で充実しており、若い人たちは見習

さる七月二十日、亀田全小中学校及び町民会館、町民グラウンドを会場に、第十二回下越青年大会が行われました。

この大会は、下越十二郡市から六十チーム約七〇〇人が参加し、午前九時、花火を合図に西小グラウンドで入場行進を行いました。開会式終了後、各会場ごとに分かれ、白熱した試合が展開されました。

これは、今年で第二十八回を数える新潟県青年大会に準じ、予選をかねて行われたものです。種目によつ



中蒲原郡選手団の入場行進

亀田で初の 下越青年大会

では、コート数が足りなく決勝戦まで行なえず、県大会出場権チームが決まった時点で終了させるところもありました。

どのチームも練習を重ね各都市の予選を勝ち進んできたばかりあり、チームワークもよく青年らしい盛りあがった大会でした。

地元亀田町青年団も軟式野球と男子軟式テニスに出場しましたが、この大会の準備に追われたこともあり練習不足で一回戦で敗れました。来年に期待してください。

母子ソフトボール大会のお知らせ

小学生児童と母親が一緒にになって、チームを作りソフトボールを楽しんでもらうため、今年も母子ソフトボール大会を催します。

◇とき：九月七日（日）
午前九時

▽ところ：町民グラウンド

▽チーム編成：各町内のお母さんと小学生児童でチームを編成

▽組合せ会議：九月四日 午後一時三十分

町民会館一階ロビー

昭和五十六年版

「県民手帳」

予約受付中

県統計協会では、五十六年版県民手帳の予約受付を行っています。

手帳は、優雅でソフトなウエニートで使いやすくできています。内容は、便利な日記欄、最新の豊富な統計資料などを取り入れていきます。

◇申込み：九月十三日まで

役場企画課、統計係（内線四八番）へ申込みください。

◇価格：一冊 二百五十円

9月の公民館クラブ活動のお知らせ

◎書道講座	12日、19日、26日（各金曜）	午後7時～9時
◎ダンスクラブ	2日、9日、16日、30日（各火曜）	午後7時～9時
◎卓球クラブ	3日、10日、17日、24日（各水曜）	午前9時～正午
◎民謡クラブ	1日、8日、22日、29日（各月曜）	午前10時～正午
◎紙人形クラブ	12日、26日（各金曜）	午前9時～正午
◎書道クラブ	2日、16日、30日（各火曜）	午前10時～正午
◎茶の湯クラブ	10日、24日（各水曜）	午前10時～午後4時
◎絵画クラブ	8日、22日（各月曜）	午前10時～午後1時
◎謡曲クラブ	13日、27日（各土曜）	午後1時～4時
◎コーラスクラブ	5日、12日、19日、26日（各金曜）	午前10時～正午
◎陶芸クラブ	6日、20日（各土曜）	午後1時～5時
◎短歌クラブ	14日（日曜）	午後1時～4時
◎詩吟クラブ	5日、12日、19日、26日（各金曜）	午後5時30分～8時
◎古典文学	14日（日曜）	午前10時～正午
◎民謡教室	3日、10日、17日、24日（各水曜）	午後7時～9時

※9月公民館の休館日は7日、15日、21日、23日です。

家庭飼育動物の正しい飼育方にご協力を

最近、犬・ハトなど家庭飼育動物の苦情相談が目だつて多くなりました。苦情内容は次のとおりです。

- ・近所に犬を十四、五匹飼っていて泣き声、悪臭でがまんできない。
- ・隣の犬が夜中、朝早く泣くので眠れない。
- ・近所でハトを三十羽ほど飼い、朝早くからはなすので、付近の家の屋根を歩き鳴いたりして眠れない。
- ・ハトが屋根、へいの上に乗って糞を落とす。
- ・畑にまいた豆をハトが食い荒して困るなど。

動物ですので根本的な解決方法を見つけたことはむずかしいですが、飼い主のちょっとした心遣いで、苦情の一部は解決できると思います。住みよい環境保全のため、犬・ハトなどの飼い主は、隣近所の方に迷惑がからぬよう、正しい飼育方にご協力をお願いします。

随想



挨拶

亀田寺住職 飯村孝善

おかげ様でと言うのも挨拶である。日頃お世話になる人なら当然だが、旅先で見知らぬ人に声かけられる。「亀田ですか……」そうですか、いいところでしょね、ところでお子さんは――「おかげ様で大学に入りましたよ」と言った具合である。借金している訳でもなし、手を引いてもらっている訳でもない。その人は別れてしまえばただの他人だが、何かおかげの作用、大きな力を無意識にもっているすばらしい挨拶言葉である。

神とも仏とも言える人智を越えた「おかげ」を正面切って信仰かと言わなくても心の奥底に、お母さんやお父さん、じいちゃん、ばあちゃんから自然に教えられた情緒ある言葉である。挨拶は人間関係の潤滑油であり、次の本題の前書きだから上手に使いたいものだ。物質優先の時代だからなおさら、この挨拶をうまく使用したいものだ。「お返すですか」と挨拶された時「ああー」とだけではあ

まりにも味気なく不愛想で挨拶のお返しにはおそまつではなからうか。もつともばか丁寧な挨拶、儀礼的挨拶は時として気持ちが悪い。やはり誠意の問題だろう。禅語に一挨拶と言おうのがある。軽く触れるを挨拶と言ひ、強く触れるを撻と言ひ。もともと禅家の言葉としての挨拶はもつときびしい。門下の僧におし問答をして悟道、知見の深淺を見る事「これである。挨拶とは弟子が師匠に教を請ひ、師匠は挨拶の中に弟子（相手）の心境を見抜く事である。挨拶とは「打つ」「おす」「近づく」は「せまる」「せめる」の意である。つまり相手の心の扉をおしひらく事が挨拶であろう。

背、中国の話であるが、梁の武帝は文武兼備しかも仏教の興隆を研究し、世人から仏法天子と称せられた方である。達磨和尚（縁起ダルマさんのこと）が単身印度から中国に渡来された時、達磨が釈尊二十八代の高僧であることを知って、朝廷に招いて相見された時

九月は「不法電波一掃月間」です。

今日電波は、私たちの日常生活に欠かすことのできないテレビやラジオをはじめとして、広い範囲にわたって私たちの生活の中に入りこんできています。

ところが、わが国では使用が認められていない、シービー（OB）などと呼ばれる一部の人の間で使用されています。このトランシーバーから出る電波は、沿岸漁業の漁船の通信や、海や山での遭難者の救助のための通信などに、広く各方面で使用されているのと同じものです。

したがって、このトランシーバーを使って電波を放射するとこれらの通信を妨害することになり、生命の

「明るい電波社会」を

安全すらおびやかされることになりかねません。

また、個人が電波を放射する場合は、必ず郵政大臣の免許を受けることになっています。

「電波法」を守り、明るい電波社会を築きましょう

消費者情報

- ◎九月一日～四日 石油製品の価格動向
- ◎九月五日～八日 消費生活相談事例
- ◎九月九日～十一日 エアコンを長持ちさせる方法
- ◎九月十二日～十六日 ロータースケートについているマーク

俳句

青柿の落つる日々主病む
機窓を伝ふ鳥瓜の花
古染付大飾血紺涼し
忙しく暮れてふくべの花白し
干梅の風にのりくる香りかな
四五本の若竹そよぐ大玻璃戸
一と筋の涼しき流れ人を待つ
海ありて砂山ありて月見草
座布団をはずして坐る紫足かな
色々の団扇を出して来てくれし

長谷川耕敏
高橋 ムツ
五十嵐みつ子
堀内きみい
野俣 俊
福嶋 道子
熊倉 静子
村尾 ひな
竹矢 好子
田村 和子

短歌

静寂をのせてよどめるダム
の水音無きものの神秘をも
ちて

斎藤 吉江

富樫 金井
新緑の山の中なる岩風呂に
下駄をばはきて飛石つたふ

吉田 春江
海に向くコンクリートの横
穴は過ぎし戦の砲台のあと

岩瀬 房枝
陽に映えて飛沫を上げる三
層の不動の滝の心にせまる

鈴木八千代
背の低き吾にぐみの枝たわ
めくれし若き父の面笑みて
頭ちくる

松原 よき
荒庭の窪地に張りある水溜
り清く澄みあて昼の月浮く
り清く澄みあて昼の月浮く

片山利喜松
門前の老松に風一つ無く浄
め掃かれし大寺の庭



