



広報

かめだ

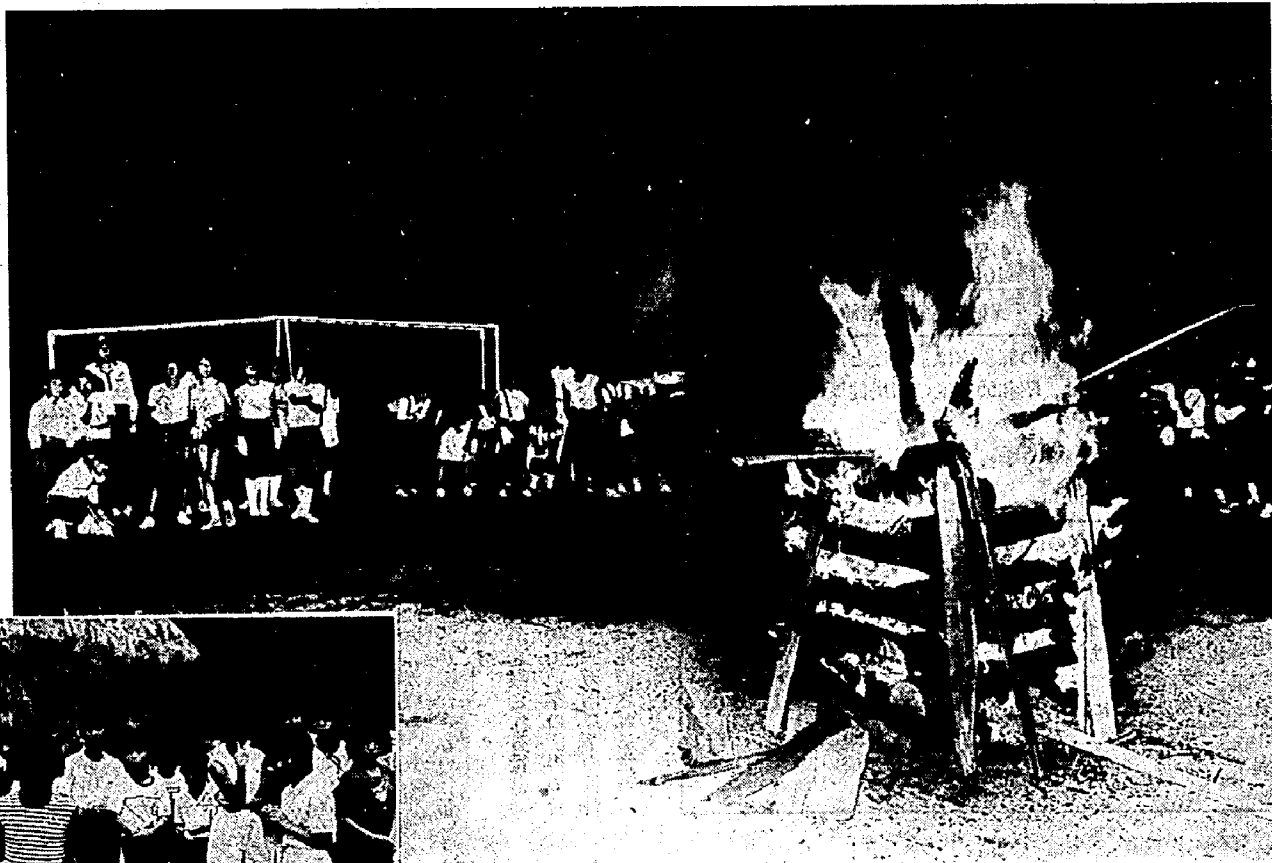
8/15

No.217

毎月1日・15日発行

発行 新潟県亀田町役場 ☎60-211160

編集 企画課



楽しかったキャンプファイヤー



みんなで作ったカレーライスで食事

すなおな明るい子に!

子ども会リーダー研修行われる

さる7月29日、30日の2日間、亀田町子ども会のリーダー研修が村松町上杉川にある少年自然の家で行われました。この研修会は一昨年から始めたもので、小学校6年生を対象に地域子ども会のリーダー養成として、正しいキャンプファイヤーやゲームなどを習得し、リーダーとしての心得を身につけてもらうことをねらいとしたものです。

今回も156人の子どもたちが、自然の中で係を分担し2日間の生活を行ってきました。冷たい谷川での水泳、天をこがすような盛大なキャンプファイヤー汗をふきながらの食事づくり、いずれも子どもたちにとっては初めてのことでしょう。

タイマツを手に誓った真理、友情、勇気、希望のことばを子どもたちは忘れないこととでしよう。

人口のうごき

世帯数6,810(+35) 55.8.1現在

区分	人 口	出生	死亡	転入	転出
総数	26,751 (+36)	26	10	80	60
男	13,089 (+26)	12	6	45	25
女	13,662 (+10)	14	4	35	35

()は前月比

おもな
記事

2頁・国民健康保険税決まる
・六十五歳以上の方に健康診査

3頁・夏まつり大岩万燈
・安全運転してね

4頁・環境パトロールを実施
・少年少女球技大会組合せ

5頁・随想 亀田町を想う
・胃のレントゲン検診

6頁・断酒友の会が発足
・善意のご寄付

—とじて保存しましよ—

国民健康保険税決まる

最高限度額が二十四万円に

国民健康保険税は毎年八月に本算定が行われます。七月二十八日に開催された町臨時議会で、国民健康保険税条例の一部が別表のように改正されました。今回の改正には、やむを得ず五・七九割の値上げをお願いすることになりました。

国民健康税条例の一部改正

医療費は、利用率の増加や新しい高度の医療機械の普及、および高額療養費や老人医療費の無料化等により、自然増が十四割以上も伸びており、実質的には十七・五二割の増税が必要となりましたが、繰越金および国の補助金二、四九四万八千円を減税分に補充しました。

昭和55年度の国民健康保険税の賦課率を次のように改正

昭和55年度				昭和54年度			
所得割額	資産割額	均等割額	平等割額	所得割額	資産割額	均等割額	平等割額
課税割合 59%	10%	18%	13%	課税割合 59%	10%	18%	13%
課税率 4.50	25.67	被保険者1人について 6,000円	1世帯について 13,800円	課税率 4.50	25.67	被保険者1人について 5,068円	1世帯について 11,637円
課税の最高限度額 24万円				課税の最高限度額 22万円			

課税割合及び所得割額、資産割額の課税率は前年度と同じです。改正後の国民健康保険税条例は、昭和55年度の国民健康保険税から適用します。

(1) 保険税の計算

所得割額	昨年のその世帯の総所得金額から地方税法の基礎控除を引いた額に0.0450をかけた額
資産割額	国保に加入している世帯員の今年の固定資産税額に0.2567をかけた額
加入者均等割額	加入者1人について6,000円
世帯別平等割額	1世帯について13,800円

▽保険税の限度額は二十四万円に
このようにして算出された「保険税」が年額二十四万円を超える時は、二十四万円を限度として打ち切ります。
▽所得の少ない世帯は保険税を減額します。
国保では、一定の所得以下の世帯には保険税を減額しています。
これは年間の保険税から(前年度の均等割額と平均割額)六割が減額される世帯と四割が減額される世帯があります。
▽六割が減額される世帯
一世帯で前年の所得の合計が二十三万円以下の世帯
▽四割が減額される世帯

その世帯の前年の所得が世帯主を除いた被保険者数に十七万円をかけた額に二十二万円を加えた額より少ない世帯。
(例) 3人世帯の場合
被保険者 2人×170,000=340,000円
(世帯主を除く)
加える額 220,000円
計 560,000円
所得が56万円以下の場合4割減額の対象となります。

(2) 保険税の年税額計算例

平均的、国保加入世帯4人家族の場合の計算例です。(単位円)

区分	保険税算定のもとになる金額	保険税年税額
所得割	総所得金額から基礎控除額を引いた金額 1,143,000円の場合	1,143,000 × 4.50 / 100 = 51,435
資産割	固定資産年税額 58,970円の場合	58,970 × 25.67 / 100 = 15,137
均等割	世帯の国保加入者4人	4人 × 6,000 = 24,000
平等割	1世帯当り	13,800
合計 (年税額)		104,372

健康診査で健康の確認と早期発見を

六十五歳以上の方
町では、お年寄りの皆さんの健康保持と病気の早期発見、早期治療を図るため、ことしも町内のお医者さん(おもに内科医)のご協力を得て、九月一日から三十日までの一カ月間、老人健康診査を行います。自覚症状がなくても年一回の健康確認をいたしましょう。
▽対象者
昭和五十六年四月一日で満六十五歳以上の方全員
▽診査項目
診察、尿検査、血圧測定
町では、お年寄りの皆さんの健康保持と病気の早期発見、早期治療を図るため、ことしも町内のお医者さん(おもに内科医)のご協力を得て、九月一日から三十日までの一カ月間、老人健康診査を行います。自覚症状がなくても年一回の健康確認をいたしましょう。
▽対象者
昭和五十六年四月一日で満六十五歳以上の方全員
▽診査項目
診察、尿検査、血圧測定

亀田の伝統行事

夏まつり「大岩万燈」の押し合い



岩万燈の押し合い (昨年)

若衆たちが力の限り押しまくる亀田の大岩万燈、木遣り音頭は大鼓と笛、拍子木に怒号、熱気が渦巻き汗が飛び散る勇壮な夏まつりがやってきました。

押し合い、ぶっつけ合いの魅力は、岩万燈の独自の構造にもよりますが、高さや大きさ、重さの迫力が見る人や押す人も圧倒してきます。
今夏のテーマは「天の岩戸」と「八岐の大蛇」で、テレビ放映が予定されています。
八月二十五日
午後七時～十時三十分
本町通り
先太鼓、岩御神輿、小方燈、大万燈の宮のぼり押し合い

安全運転してね

緊急ストップ作戦のはじまった七月二十九日午前十時から、曙町交差点において亀田町交通安全協会の代表五十人が勢ぞろい。ドライバー一人ひとりに安全運転してね。シートベルトをしめてね。と亀田町特産の梅干などを手渡し、安全運転を訴えました。
警察署長はじめ南署、交通安全母の会、交通指導隊、新潟南地区交通安全協会の代表五十人が勢ぞろい。ドライバー一人ひとりに安全運転してね。シートベルトをしめてね。と亀田町特産の梅干などを手渡し、安全運転を訴えました。
ドライバーに安全運転を呼びかける

夏の交通事故防止運動 実施中

安全は暑さに負けない注意力

- ・「交通事故のない明るい亀田町」これは、私たちの心からの願いです。お互いにゆずり合いの心を持ち、安全運動にため飲酒運転速度違反、無理な追越しはやめましょう。
- ・みんなで次のことを注意しましょう。
- ・(自動車運転する方へ)
 - ・酒、ビール等を飲んだら絶対に運転しない。
 - ・スピードはひかえ目にし交通規則を守る。
 - ・わき見運転はしない。
 - ・運転中疲れたら休む。
- ・(歩行者の方へ)
 - ・道路の横断は、止まって左右をよく見ましょう。
 - ・信号機、道路標識を守りましょう。
 - ・子供を道路で遊ばせないようにしましょう。



ドライバーに安全運転を呼びかける

国と郷土を考える

ひと昔前までは「職場の花」などといわれた働く女性ですが、いまでは「翔んでる女」が流行語になるなど、仕事に対する婦人の意識はもろもろも大きく変わってきています。
そうした働く女性の姿をライフ・スタイルの変化をわたしたちに教えてくれるのが、国勢調査の「ふたご曲線」です。
女性の年齢別労働力率(十五歳以上の人口に占める労働力人口の割合)を見てみましょう。
横に年齢、たてに労働力率をとって図表化しますと、砂漠の交通機関であるラクダの背のような二つのこぶを持った曲線を描きます。これが「ふたご曲線」か「M字型曲線」と呼ばれるもので、年齢別に見た女性の就業状態をよく表しています。
第一のこぶは二十～二十四歳、第二のこぶは四十五～四十九歳が頂点で

胃のレントゲン検診

9月1日から胃のレントゲン検診を行います。申込者には、実施通知書を送付しますので忘れずに受けましょう。

当日指定した会場で検診できない人は、他の会場で受けられますので保健課へ連絡してください。検診の結果、異常のない人は連絡しません。

胃部検診日程表

月日	会場	時間	検診該当区
9月1日	早通神明会館	午前8:30~11:30	43.44.45.46.47
2	火町民会館	〃	6.7.8.9.10.11.12.13.
3	水	〃	14.15.16.17.18.19.
4	木 新栄信用組合 車庫前	〃	2.3.4.5.38.52.56.
5	金	〃	1.51.53.55.
6	土町民会館	〃	20.21.22.23.
8	月	〃	24.25.26.27.28.29.
9	火	〃	30.31.32.33.
10	水	〃	34.35.36.37.39.40.54.
11	木	〃	41.42.48.49.50
12	金	〃	事業所、職場他
13	土	〃	学校関係職員

つい先日名古屋、大阪をめぐって、大阪空港からの船路、上空から新島、亀田周辺を一望することができた。海岸沿いのびた新島の市街化は次第に内陸に向けて伸展し、小さな亀田町を飲み込むかのように見えた。

あれはたしか昭和八年ころの復興に続く経済の



随想

亀田町を想う

商工会議所会頭 古泉 榮治

年のころ、早通小学校で当時の町長佐藤芳男さんが「町政一般」という講演をされた。

亀田町の将来は新潟市の発展と共に繁栄の方向を進めなければならない。その一環として、新潟、亀田間の道路を舗装する。稲葉の

高度成長は、アメリカに次ぐ経済大国となり、軍国独裁政治も一八〇度変容して民主主義近代国家建設への国民的努力の成果は、今や世界の大国として再生したのであった。

その間には五十年近い歳月が流れている。私共の町、亀田もその間には大きな変化を見ている。土地改良と農業の機械化で農耕は一変した。道路事情が変った。新しい住宅が

今、亀田町の農家で将来の農業に希望を持って農耕に精魂を打ち込んでいる農家が何軒あるであろうか。大野幹線沿いに大型店三店舗の出店問題で、町の商店

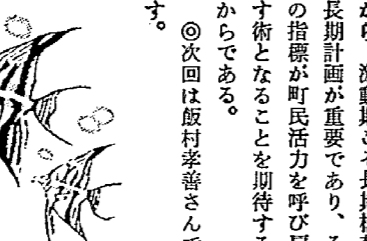
人口の増加、都市化の伸張は町民にとって良い事なのか、悪い事なのか、明確な答えが出ていない。よし悪しにかかわらず受けて立たねばならない時代の潮流だとすれば、どう対応す

古紙の回収結果 (七月二十日分) 新聞 五、四〇五〇円 雑誌 二、三九〇〇円 一、九五〇〇円 九、八〇〇円 八、七五〇〇円 計 七五、八〇〇円

俳句

甚平も袖も知らず育ち米し 甚平や情けにもろく世にうとく 胡瓜撈ぐ八頭身やへごもあり 墨硯筆ごとごとく微ていし 押売のねばりて居りぬ青藤 螢とびはじめし鶉ノ子湯の跡 郷里は昔のままや紅うつぎ 十葉の花の白さや暗かりに 梅雨晴の暑さのがれし深庇 嬰蝶と自他とも許し甚平着る

岩淵 サチ ハナズオウ春るる庭辺に明るさをみたとて咲くを一人見て居り 渡辺 信一 片桐 泰正 佐藤 稲舟 樋口 南盆 田村 山火 窪田 竹舟 渡辺 テイ 五十嵐みつ子 新保 鞠村 五十嵐渡河



短歌 斎藤 甚作 日溜りの窓辺に咲きし黄梅は朝陽に映えて迎り春めく

岩淵 サチ ハナズオウ春るる庭辺に明るさをみたとて咲くを一人見て居り

環境パトロールを実施



ゴミステーションは清潔に 十一人で町内五カ所のゴミステーションの環境パトロールを実施しました。結果については、毎年良い方向になっていますが、今一步のところで。一層のご協力をお願いいたします。▽分別収集・収集日の徹底 収集日以外にゴミを出している所や燃えるゴミ、燃えないゴミを区別しないで出されている

第二回町民テニス大会終わる

最近のテニスブームは衰いものです。さる八月三日第一回町民テニス大会が約一〇〇人の参加で行われました。結果は次の通りです

- 優勝 小池美香 (男子)
- 優勝 若月俊一 ダブルスの部 (女子)
- 優勝 小池美香 佐々木佐代子 (男子)
- 優勝 松島宏明 (女子)

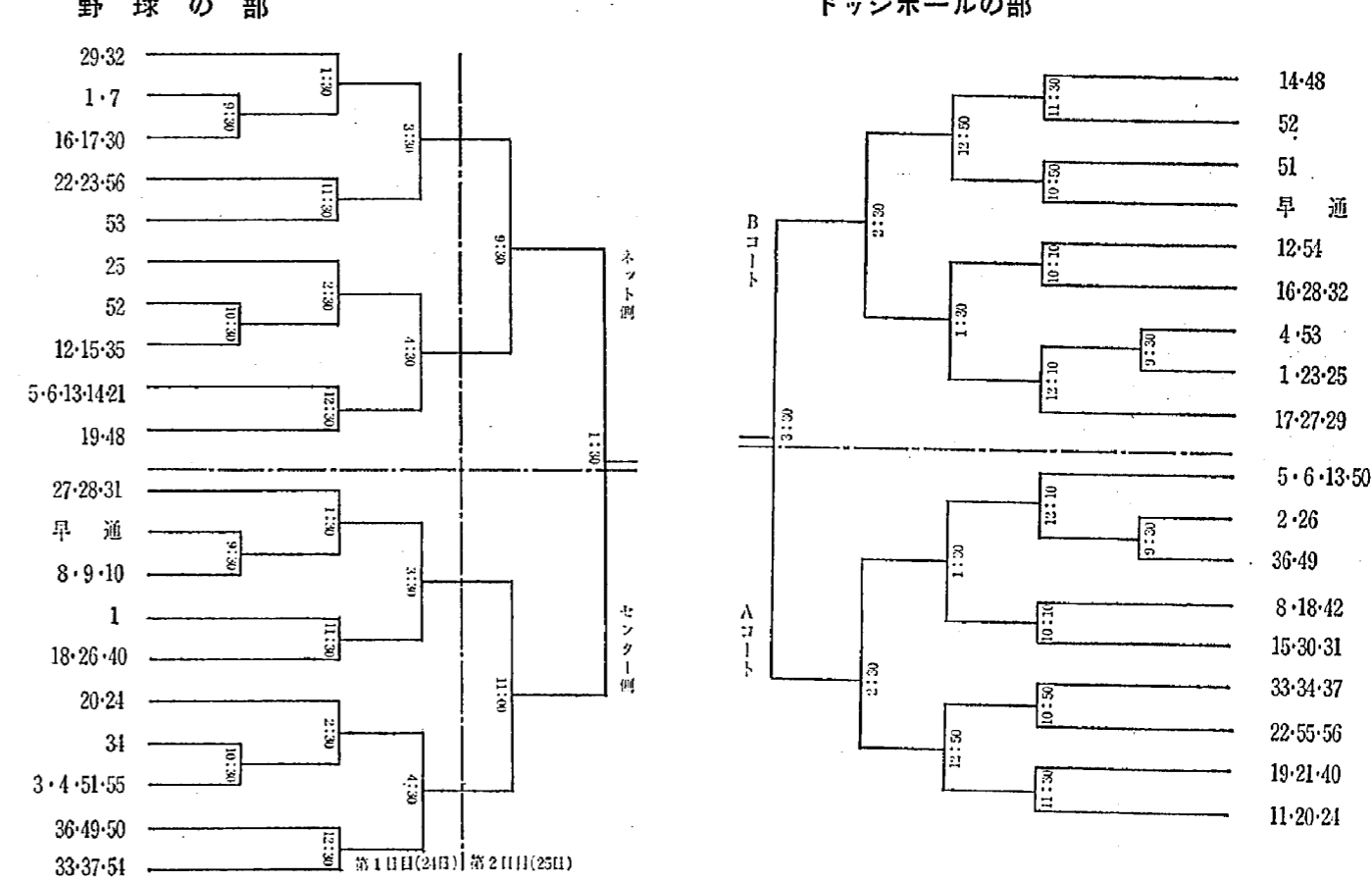


第18回 亀田町少年少女球技大会 組合せ表

とき 昭和55年8月24日(日)・25日(月) ところ 亀中体育館・亀中グラウンド

開会式 午前8時30分(8時集合)から亀田中学校で行いますので、全チームの参加をお願いします。

夏休み期間中、子どもたちは一生懸命練習にはげんでいますので、みなさんも応援してください。



雪残る湯沢の旅に冬着するに若きはすでに春を装ふ

塩井 三作 まろび寝て春の浮雲見上げおり地上に吾れのみ在るこころなり

関本 清美 糸一条風と引き合う少年の 隣に空の青さ込みおり

亀田地区

断酒友の会が発足

近年、アルコール消費量が増加するにつれて、亀田地区にも酒害者の数が年々増加しつつあります。

楽しく飲むはずの酒も、対に酒に飲まれてしまい、社会的に大きな信用を失い酒のために心身ともに廃人になってゆく人がたくさんいます。

酒によって害を受けた者が健全な社会生活に立ち直れるよう亀田地区にも断酒会が発足しました。次のとおり、断酒会の例会を行いますので、お困りの方はおいでください。

○例会日：毎週第四土曜日を除く土曜日 午後七時から九時

○場所：亀田町役場脇 資料館二階

○役員：会長 黒井山平 ほか三人

全国身体障害者国際身体障害者技能大会の お知らせ

身体障害者雇用促進協会の主催による障害者技能大会（アピリンピック）が次のとおり開催されます。多数のご参加をお待ちいたします。

○期日：昭和五十五年十月二十一日～二十三日

○会場：千葉県千葉市 雇用促進事業団中央技能開発センター

○競技職種：旋盤、時計修理、洋裁、建具、和文タイブ、電話交換など
○申込み：八月二十日まで
に役場民生課へ

在宅重度重複障害者介護見舞金を支給

一、対象者および支給額
○障害者一人につき介護見舞金 月額二万円を支給

二、障害者の障害程度
○精神薄弱の障害の程度が知事が交付する療育手帳「A」の所持者で、身体障害者福祉法で規定する身体障害の程度が視覚一級もしくは二級、聴覚障害二級、肢体不自由一級もしくは二級または、内部障害一級の障害を二つ以上合併している者。

○施設入所措置ができない者。
○保護者が常時介護していること。

このような項目にすべて該当すると思われる方は、早目に役場民生課までおいでください。

献血にご協力感謝します

六月十七日献血者 (敬称略)

関野サキ子 (曙町三)

小泉嘉忍 (袋津五) 五十嵐良次 (東本町四) 土田清吉 (東町一) 阿部勇 (砂岡一) 小池幸子 (袋津二)

西山加代子 (城山二)

永木美和子 (諏訪二)

島原ハツイ (東船場一)

古野間猛 (袋津一) 山岸タマ (袋津四) 伊石政栄 (袋津一) 秋山和子 (砂岡五) 坂井満 (中島一)

渡辺靖吾 (水道町四)

和角和一 (袋津五) 宮嶋静夫 (砂岡一) 三浦テル (砂岡一) 立川憲行 (袋津五) 渡辺ハルイ (所島二) 石本英子 (砂岡二)

十月五日
▽合格発表：昭和五十五年十月下旬
▽試験場：新潟市万代五

新潟市立宮浦中学校
▽受験願書提出先：新潟県総務部地方課行政第一係

(〒951 新潟市学校町通一番町)

▽受験手数料：三千元
詳しいことは、新潟県総務部地方課までお問い合わせください。

◎三五〇五五一一

◎八月二十九日～三十一日 クーリング・オフ制度による契約解除の方法

◎八月二十六日～二十八日 虫干しと防虫剤

◎八月十九日～二十一日 石油製品の価格動向

◎八月二十二日～二十五日 消費生活相談事例

◎八月十九日～二十一日 消費生活相談事例

◎八月二十二日～二十五日 消費生活相談事例

◎八月十九日～二十一日 消費生活相談事例

◎八月二十二日～二十五日 消費生活相談事例

◎八月十九日～二十一日 消費生活相談事例

◎八月二十二日～二十五日 消費生活相談事例

◎八月十九日～二十一日 消費生活相談事例

◎八月二十二日～二十五日 消費生活相談事例

◎八月十九日～二十一日 消費生活相談事例

◎八月二十二日～二十五日 消費生活相談事例

消費者情報

テレホンサービス

ダイヤルしましょう

◎三五〇七〇〇〇番

◎八月十五日～十八日 家庭でできる省エネルギー

◎八月十九日～二十一日 石油製品の価格動向

◎八月二十二日～二十五日 消費生活相談事例

◎八月十九日～二十一日 消費生活相談事例

◎八月二十二日～二十五日 消費生活相談事例

◎八月十九日～二十一日 消費生活相談事例

◎八月二十二日～二十五日 消費生活相談事例

◎八月十九日～二十一日 消費生活相談事例

◎八月二十二日～二十五日 消費生活相談事例

◎八月十九日～二十一日 消費生活相談事例

◎八月二十二日～二十五日 消費生活相談事例

◎八月十九日～二十一日 消費生活相談事例

◎八月二十二日～二十五日 消費生活相談事例

◎八月十九日～二十一日 消費生活相談事例

◎八月二十二日～二十五日 消費生活相談事例

◎八月十九日～二十一日 消費生活相談事例

休日当番医院

(午前9時から午後5時まで)

- 8月15日…押木 医院 (本町4) ☎81-2052
- 16日…堀 医院 (船山4) ☎82-3031
- 17日…高橋 耳鼻科 (元町3) ☎81-5840
- 24日…阿部 医院 (新明町5) ☎81-2045
- 三ツ又
- 31日…高橋 医院 (城山1) ☎81-2970
- 9月7日…横田 医院 (袋津3) ☎81-2729
- 渡辺病院 (西町2) 82-3111
- 当直医在院、緊急を要する場合診療に応じます。

亀田おやこ劇場

第11回例会 劇団 風の子公演
「うぬほれうさぎ・みびきのこぶた」舞台劇
時…8月27日(水) 夜7:00~8:40
ところ…町民会館大ホール
ご連絡は ☎82-5234 (事務所) へどうぞ

善意の寄付

高橋さん 町社協に香典返し 村木さん

さる六月九日、高橋寅伊知さん(城所一丁目)が永眠され、このたび、ご遺族静江さんから町社協に十万円のご寄付をいただきました。

また、七月二十一日、村木重治郎さん(本町二丁目)が永眠され、ご遺族照蔵

さんから町社協に二十万円のご寄付をいただきました

町社協では、それぞれご遺族の主旨を尊重し、社会福祉のために役立たせていただきます。

故人のご冥福を心から祈りいたします。

行政書士試験のお知らせ

▽受付期間：昭和五十五年八月十八日から九月五日まで

▽試験日：昭和五十五年

個人事業税の納税

九月一日まで

個人事業税第一期分の納期限は九月一日(月)です。納税は期限内にお願いします。

訂正

八月一日号に掲載しました昭和五十五年第二次土木工事発注のうち早通(宮前バス停前(古泉組)は南場組の誤りでした。訂正してお詫びします。

