

だめか 報 広

4 / 1

No.208

毎月1日・15日発行

発行 新潟県亀田町役場 880-2111(4)

編集 企画課



元気いっぱいのボーイスカウトたち

として保存しましょう

青少年の健全育成を！

県では、次代を担う青少年の健全育成を図るために、いろいろな対策をたてております。

亀田町は、モデル市町村に指定され、環境浄化運動や地域懇談会などを行っていますが、特に各区分子ども会のリーダー研修に力を入れております。将来を担う子どもたちを健全に育てたいものです。

亀田町ボーイスカウト10周年

町にボーイスカウトができてから満10年を迎えました。社会に奉仕できる能力を養い、人生に自信と勇気をもてるようにと平素から学んでおります。今は、団員数も150名に近くなり、青少年の健全育成に、また地域社会への奉仕活動などを続けています。

なお日本連盟、県連盟から中蒲第7団として正式に認証されてから満10年を迎えたことを記念して4月29日 午後1時から町民会館において式典が行われます。

- 2頁・昭和五十五年度予算決まる
- 3頁・福祉の向上、生活環境の整備に
- 4頁・財源の五七・四割が町税、地方交付税
- 5頁・確定申告を忘れていたら
- 6頁・春の全国交通安全運動 四月六日～十五日
- 7頁・国民年金保険料前納に報償金
- 8頁・国保高額療養費貸付制度を新設
- 9頁・尿汲取料金、区域のお知らせ
- 10頁・婦人大学新学期の募集
- 11頁・学ぶ楽しさを福寿大で
- 12頁・亀田町民謡の源流を探ぐる
- 13頁・短歌、俳句
- 14頁・機械設備の投資を計画されている企業者へ
- 15頁・保健課四月の予定



人口のうごき

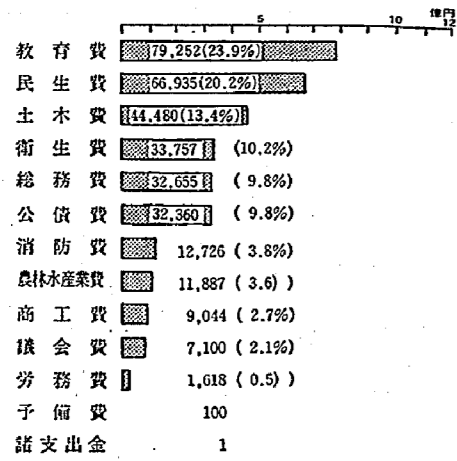
世帯数 6,702(+13) 55.3.1.現在

区分	人口	出生	死亡	転入	転出
総数	26,488 (+67)	32	19	82	28
男	12,960 (+39)	20	10	42	13
女	13,528 (+28)	12	9	40	15

()は前月比

一般会計予算

歳出 331,915万円



町民1人あたりの予算の使いみち

1人あたりの予算総額	125,308円
1世帯あたりの予算総額	49,525円
1人あたりの町税納入額	43,949円
昭和55年3月1日現在人口	26,488人
世帯数	6,702世帯

歳入 331,915万円

町税	116,411万円 (35.1%)
地方交付税	74,100 (22.3%)
町債	50,970 (15.4%)
国庫支出金	30,540 (9.2%)
繰入金	16,000 (4.8%)
県支出金	11,420 (3.4%)
分担金及び負担金	9,442 (2.9%)
諸収入	7,280 (2.2%)
繰越金	5,000 (1.5%)
地方譲与税	3,480 (1.1%)
使用料及び手数料	3,293 (1.0%)
自動車取得税交付金	2,950 (0.9%)
石油貯蔵施設立地対策等交付金	450 (0.1%)
交通安全対策特別交付金	400 (0.1%)
財産収入	179

町税 116,411万円 (35.1%)
 地方交付税 74,100 (22.3%)
 町債 50,970 (15.4%)
 国庫支出金 30,540 (9.2%)
 繰入金 16,000 (4.8%)
 県支出金 11,420 (3.4%)
 分担金及び負担金 9,442 (2.9%)
 諸収入 7,280 (2.2%)
 繰越金 5,000 (1.5%)
 地方譲与税 3,480 (1.1%)
 使用料及び手数料 3,293 (1.0%)
 自動車取得税交付金 2,950 (0.9%)
 石油貯蔵施設立地対策等交付金 450 (0.1%)
 交通安全対策特別交付金 400 (0.1%)
 財産収入 179

- 物件費**
 - 四億一、四四四万円
 - 需用費 一億七、五五二万円
 - 委託料 七、二八五万円
 - 賃金 三、二四八万円
 - 旅費 一、九四七万円
 - 交際費 二五二万円
 - 役員費 一、三〇三万円
 - 備品購入費 七、一〇一万円
 - 使用料 一、九八二万円
 - 原材料費 七、七四万円
- 公債費**
 - 三億二、三三九万円
 - 町債として町がこれまで借入れをした元利償還金です。
- 補助費**
 - 二億五、二二〇万円
 - 広域清掃事務組合負担金 一億四、八〇七万円
 - その他の一部事務組合負担金 一、三七八万円
 - 農業関係助成 三、二四万円
 - 私立保育園助成 七、五二万円
 - 老人クラブ助成 二、六五万円
 - 商工会議所助成 一、八〇万円
- 扶幼費**
 - 二億四、六四七万円
 - 老人医療費 八、二二二万円
 - 児童手当 三、〇八八万円
 - 妊産婦、乳児医療費 八、〇〇万円
 - 委託児童措置費 一億一、一六八万円
 - 就学援助費 四、五〇万円
- 貸付金**
 - 七、四七八万円
 - 老人居室整備 二〇〇万円
 - 労働金庫預託 一、〇〇〇万円
 - 産業育成資金預託金 二、三〇〇万円
- 維持補修費**
 - 二、三四七万円
 - 学校、保育園、その他施設の備品修繕料

- 繰入金**
 - 一般会計の歳入は町税、地方交付税、町債、国庫支出金が主なもの。
 - 町税 一億六、四二二万円
 - 町民のみならずが直接、間接的に納める税金です。
- 歳入**
 - 町民税 五億四、二二七万円
 - 固定資産税 四億二、六五四万円
 - たばこ消費税 七、四〇〇万円
 - 電気税 四、四〇〇万円

財源の五七・四%
町税、地方交付税

歳入 331,915万円

町税 116,411万円 (35.1%)
 地方交付税 74,100 (22.3%)
 町債 50,970 (15.4%)
 国庫支出金 30,540 (9.2%)
 繰入金 16,000 (4.8%)
 県支出金 11,420 (3.4%)
 分担金及び負担金 9,442 (2.9%)
 諸収入 7,280 (2.2%)
 繰越金 5,000 (1.5%)
 地方譲与税 3,480 (1.1%)
 使用料及び手数料 3,293 (1.0%)
 自動車取得税交付金 2,950 (0.9%)
 石油貯蔵施設立地対策等交付金 450 (0.1%)
 交通安全対策特別交付金 400 (0.1%)
 財産収入 179

確定申告を忘れていたら
 五十四年分所得税の確定申告の期限内の受付は三月十五日で終了しました。しかし、確定申告をしなければならぬ人で、うっかり申告を忘れた人や忙しさのあまり、つい提出できなかった人は、すぐに確定申告をする必要があります。

意見書
 ・靖国神社公式参拝に関する意見書(議長一任) 英靈にこたえる会 塚田十一郎

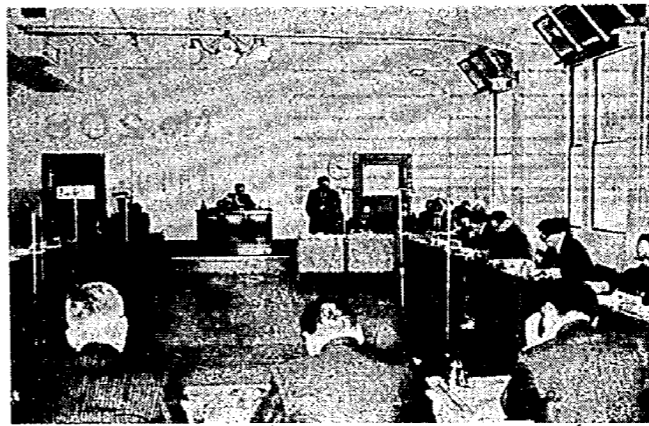
福祉の向上・生活環境の整備など

一般会計 三十三億一、九一五万円

亀田町の昭和五十五年度一般会計予算ならびに国民健康保険特別会計予算、水道事業会計予算、下水道事業特別会計予算案は、三月六日から始まった定例町議会において慎重審議の結果、原案通り可決されました。

五十五年度の一般会計予算は、三十三億一、九一五

万三千万で、前年度の当初予算に比べ一億四、三二六万円の減額になりました。予算の編成にあたっては新幹線の開通、高速度道路の進展など周囲の状況が進展するなかで、町民の福祉向上と、生活環境の整備などをよりこんだ積極的な予算ですが、この予算をもとに新年度の町政が進められます。



新年度予算を審議する三月定例町議会

一般会計をささえる歳入の財源をみますと、町の仕事を進めていくうえで最も大きい財源は町税の三五・一割です。ついで地方交付税、町債、国庫支出金が続いています。

なお、町民一人あたりの町税納入額は四万三、九四九円です。

また、これらの財源が、どのように配分されているか事業別にみますと、最も大きいものは教育費で歳出の二三・九割です。ついで民生費、土木費、衛生費が続いています。

なお、一般会計の歳出は町民一人あたりに換算しますと二万五、三〇八円です。

予算の執行にあたっては健全財政を堅持して適正かつ効率的な執行で町発展が期待されます。

・国保会計予算、水道事業会計予算、下水道事業会計予算は、次号で紹介いたします。

第五保育園・給食施設の建設

▽補助事業
 ・第五保育園建設事業 一億一、八五五万円
 中島地域に鉄筋コンクリート造り一部二階建、延面積七〇〇平方メートルの保育園を新築します。

・給食施設共同調理場建設事業 二億〇、二五二万円
 西小学校の道路をはさんで西側に建設する予定で将来の児童のびと、中学校の給食を含め、米飯給食を取り入れて四千人分をまかなうことができます。

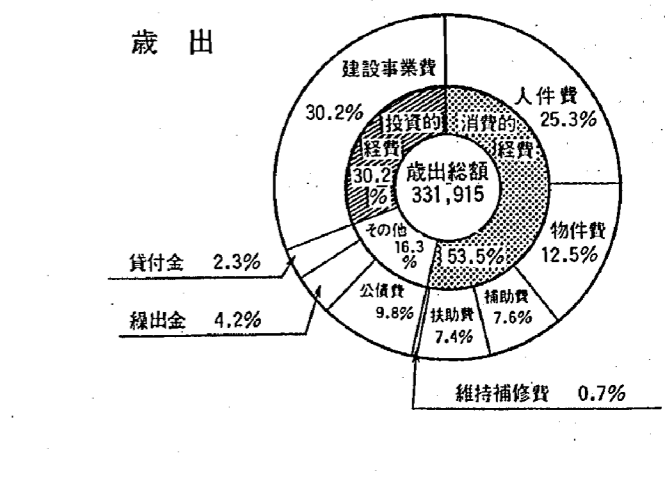
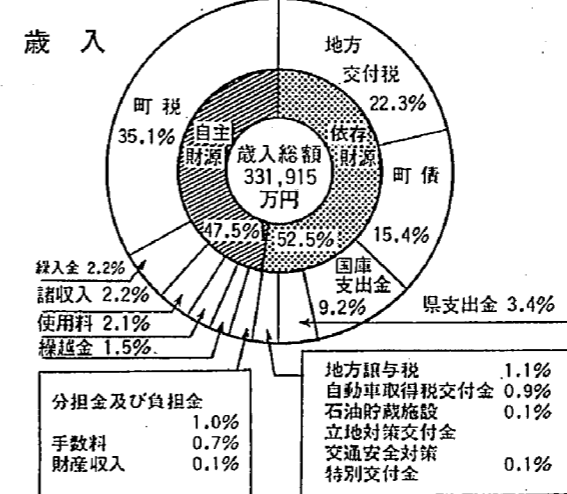
・南線道路事業 三、六六三万円

▽単独事業
 ・道路新設改良 一億〇、七五七万円

人件費

八億四、一〇七万円
 議員、委員等報酬 六、二八二万円
 特別職給与 一、九〇六万円
 職員給与 四億一、五三二万円
 諸手当 二億二、二九七万円
 共済組合負担金 七、九八〇万円
 退職手当組合負担金 四、一一〇万円

昭和55年度一般会計歳入歳出予算の構成



町道の舗装三十三箇所、側溝の新設改良二十一箇所などの工事費
 ・中学校用地買収費 二億四、六三二万円
 ・ごみ処理関係工事 一、〇九三万円
 ・水路工事 三、三〇〇万円
 ・児童公園 五、一三〇万円
 ・各小学校諸工事 二、三四九万円
 ・中学校諸工事 三、〇〇〇万円
 ・町民ランド改修工事 五九〇万円
 ・農工事業負担金 一、〇〇三万円
 ・地盤沈下負担金 三、三三四万円
 ・農業整備負担金 三、三三四万円
 ・土地改良事業負担金 一、三三六万円

くるま社会での弱者を守る 春の全国交通安全運動

4月6日～15日

四月六日から十五日までの十日間、恒例の「春の全国交通安全運動」が行われます。今年の重点目標は、歩行者とくに新入学（園）児童の事故防止、自転車利用者の事故防止、安全運転の確保、悪質危険運転の防止となっております。

昨年一年間の交通事故による死者は全国で八、四六一人を数えました。これは前年より三二二人少なく、昭和四十六年以来「九年連続減少」という快記録をマークしました。

亀田町の交通事故による死者は二人で、前年と同じになっていきます。

子どもを交通事故から守ろう！

自動車運転者は、子ども、お年寄りのそばを通るときはスピードは控えめに、間隔は十分にとってください。

子どもは車が好きです。車を動かすときは、そばに子どもがいけないか良く確かめてください。

子どものとび出しには常に注意してください。また、いろいろな交通規制がありますので標識や標示に注意して子どもの安全を守ってやりましょう。

家族の方は、子どもの事故のほとんどは帰宅後です。子どもの遊び場所は安全な場所を選んでください。



子どもを交通事故から守ろう！

子どもは、なんでも大人のまねをしたがるものです。大人が交通ルールを正しく守り、子どもの手本になりましょう。危ない歩行や遊びをしていない子どもを見かけたら声をかけるか、手を引くなどして安全を守ってやりましょう。

一般歩行者は、子どもは、なんでも大人のまねをしたがるものです。大人が交通ルールを正しく守り、子どもの手本になりましょう。危ない歩行や遊びをしていない子どもを見かけたら声をかけるか、手を引くなどして安全を守ってやりましょう。

国民年金

保険料前納に報償金

昭和五十五年度の国民年金保険料の一年分を前納した場合、前納報償金が次のとおりつきまします。お知らせします。

保険料の前納をご希望の方は、四月三十日まで、に役場住民課、国民年金係までおいでください。

年額保険料：四五、二四〇円。前納した場合：四四、一五〇円。付加分保険料：四、八〇〇円。前納した場合：四、六八〇円。

十一日から福祉年金の支払い福祉年金の支払いが四月十一日（金）から亀田町の各郵便局で始まりまします。

受給者の皆さんは「年金証書と印かん」をお持ちのうえ所定の郵便局でお受け取りください。

国民健康保険

高額療養費貸付制度を新設

高額な医療費の支払いは「高額療養費制度」によって、後で立替分が返ってくるというものの、一時負担は大きな出費です。町では、こんな方たちのために無利子の「高額療養費貸付制度」を四月一日から新しく設けました。

貸付けを受けられる人：国民健康保険の被保険者

貸付け金額：保険医療機関の一部負担金が三万九千円以上の場合その超えた金額

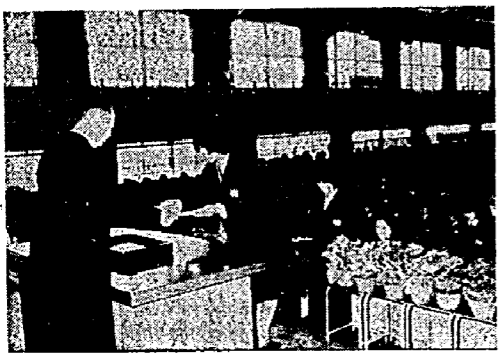
貸付け期間：借りたお金で支払った医療費が高額療養費として支払われるまで（最高三カ月）

▽利子：無利子

▽精神障害者に医療費助成します

町では、四月から町独自

437人巣立つ 亀田中学校卒業式



真島校長から一人ひとりに卒業証書が

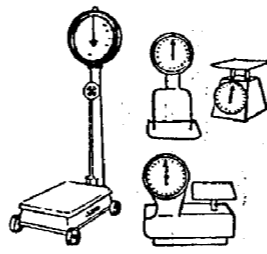
さる三月十三日、午前九時半から亀田中学校の卒業式が体育館で行われました。真島校長が祝福の言葉を述べたあと、四三七人の卒業生に一人ひとり証書を手渡されました。また、来賓の方々からはなむけの言葉を授け、一時半過ぎに式典を終りました。

卒業生は、中学校生活の三年間に体験した数々の思い出を胸に、先生、在校生両親に見守られながら巣立つて行きました。

計量器(はかり)の定期検査のお知らせ

取引または証明に使用している計量器(新品であっても検査対象)は、計量法により三年に一回定期検査を受けることになっておりますので、該当者は必ず受検してください。

町では、届出した該当者には、四月十五日までに計量器使用者調査書を配布します。は届もれがあると思えますので、調査書の配布されなかった該当者は産課へ連絡ください。



計量器定期検査実施日時

- ◎四月二十二日(火)から二十五日(金)までの四日間
- ◎午前九時～十一時三十分
- ◎午後一時三十分～三時三十分

◎会場：町民会館 一階ホール

◎検査手数料：調査書裏面を参照ください。

役場辞令

四月一日付

▽昇任

議事事務局長(保健課衛生係長) 田村 輝雄

教育委員会庶務課長(教委庶務係長) 鈴木十三男

第一保育園長(第三保育園主任) 渡辺 陽子

総務課庶務係長 山崎 昌弘

税務課徴収係長 片山 勲

産業課農林商工係長 大西 繁夫

善意の寄付

保険に加入している場合で後日、家族療養費(付加給付)が支払われるときは、その額を差引いた残りの三分の一の金額です。

なお、四月に支払った医療費から適用されますので早めに受給証の交付を受けてください。

▽対象者：入院している精神障害者の保護義務者(後見人、配偶者、親権を行う者および扶養義務者)または世帯主。

ただし、生活保護世帯、県知事の権限で入院している場合は除かれます。

▽助成の申請：申請書に所定事項を記入し、その月の末日までに支払った医療費を医師から証明してもらってください。なお、申請書は保健課にあります。

▽助成額：自己負担額(総医療費の三十割相当額)の三分の一。ただし、職場

4月のレインボープラン日程のお知らせ

将棋クラブ	5日・21日 (老人福祉センター)	午前9時30分～午後4時
囲碁クラブ	7日・22日 ()	
民謡クラブ	4日・18日 (町民会館)	午前10時～12時
書道クラブ	9日・23日 (老人福祉センター)	
活花クラブ	1日・15日 ()	午前9時30分～12時
手芸クラブ	16日 ()	
スポーツクラブ	14日・25日 (町民会館)	
園芸クラブ	15日 (旧第三保育園)	午後1時～4時
盆栽クラブ	10日・21日 ()	

し尿汲取料金

四月一日から、し尿の処理事務を公認三業者(窪田清掃社、郷土衛生社、亀田横越衛生工業社)に委託するにになりました。

汲取料金は、町の条例により一八〇五十五円です。

区域のお知らせ

料金計算例
汲取数量+18ℓ×55円=汲取料金
なお、1ℓは約3円になります。

業者別し尿汲取区域

業者名	汲取区域
窪田清掃社 ☎(4)4475	9区～12区、18区～26区、38区～48区、51区～56区
郷土衛生社 ☎(4)5161	13区～17区、27区～37区、49区、50区
亀田横越衛生工業社 ☎(4)5418	1区～8区

水道主任配管工講習会、試験のお知らせ

昭和五十五年度の主任配管工の講習会および主任配管工資格認定試験を次のとおり行います。

主催：日本水道協会新潟県支部

◎講習会
とき：五月二十七日(火)
ところ：長岡市立劇場
申込み：四月十八日まで 亀田町水道局へ

◎資格認定試験
とき：六月七日(土) 八日(日)
ところ：新潟市水道局
申込み：四月十八日まで 亀田町水道局へ

受検料 〇三二〇一 番

一般受験者：一万三千元
一部免除者：三千五百円

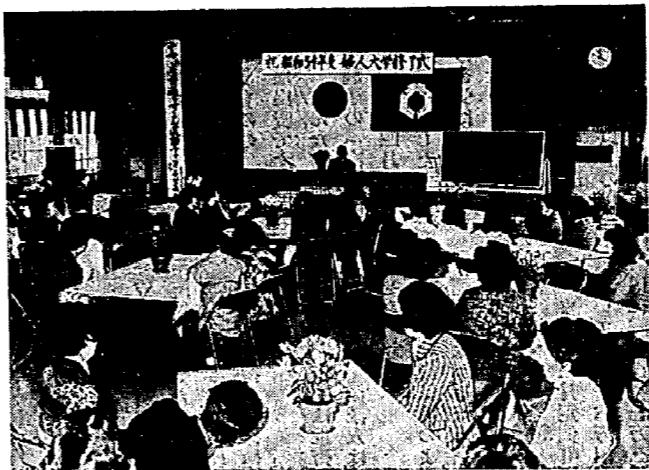
◎受験資格
①高校または旧制中学、もしくはこれと同等以上の学校で、土木工学機械工学、衛生工学に関する学科を修め、二年以上水道工事の実務経験を有する者
②五年以上給水工事の実務経験を有する者
③職業訓練法による配管課程を修了し、三年以上給水工事の実務経験を有する者

◎詳しいことは、亀田町水道局におたずねください。

婦人大学 新学期の募集

婦人の学習意欲に期待

三月七日、婦人大学は一年間の学習を終えて修了式を公民館で行いました。



「資源を大切に…」講演を聞く婦人大学生

山崎万里子さん：婦人大学に入学して二年目になります。

老人パワーを発揮

字に楽しさを福寿大学で

昭和四十七年度から開設しました福寿大学は、八年間に修了証書を手にした学生は、千二百六十八人に達しました。

喜んでいきます。新年度も老骨にムチ打って、がんばりたいと思います。

福寿大学は三月九日に町民会館で修了式を行い、一年間のしめくりを行いました。

佐竹熊一さん：書道に、謡曲に、囲碁に、福寿大学に忙しい毎日です。

亀田町民謡の源流を探る

その10

熊木 三郎

亀田甚句昭和史(1)

亀田盆踊りは、大東亜戦争の末期、敗戦の苦悩の中に埋没していったのです。



進駐軍招待の盆踊り(荒木鶴一氏所蔵)

その当時の「唄い手」は仲村石衛、「樽ばやし」高橋松郎、荒木松雄、「笛」佐々木徳平の各氏、運営の協力者として荒木鶴一、滝沢義興、本田幸松、中林一男、小泉俊次、国兼太郎、斎藤今平等各氏であったといわれます。

翌年の八月十六日、佐藤芳男氏のお世話で当時新潟市に進駐していたアメリカ軍将兵を、復活二年目の盆踊りに誘って招待し

盆踊りの普及保存に、貢献されています。この頃は、中山晋平調の流行歌全盛の時代で、その影響を受けた

短歌

鈴木 ハナ 車中にて席ゆずられて腰を かけ感謝しつつ輪化しむ

俳句

餅花を飾るの句ばかりの部屋に吊る 餅花や旬宿小路の奥の奥

雑句

示が変更しました。 四月八日(日) 消費生活相談事例

4月の公民館クラブ活動のお知らせ

- ◎書道講座...11日・18日・25日(各金曜) 午後7時~9時
◎ダンスクラブ...1日・8日・15日・22日(各火曜) 午後7時~9時
◎卓球クラブ...2日・9日・16日・23日・30日(各水曜) 午前9時~正午

四月の 民謡健康教室

第一、第三月曜日の民謡健康教室は、百人近い愛好者で踊りの花さかりです。四月の練習は、中川はつ美先生から新しく「大東京音頭」を習うことになって

保健課4月の予定

日	時間	実施内容	該当	会場
16水	午前9.30~11.00	健康相談	乳幼児、家族計画 糖尿病	民館 町会
	午後1.30開始	離乳食講習会	54年11月生まれ	〃
17木	午後1.00開始	母親学級 1回目	3月中に妊娠届出した妊婦アンケートをお持ち下さい	〃
18金	午後1.30~2.30	1歳半児健診	53年10月生まれアンケートをお持ち下さい	〃
	〃	乳児健診 (4カ月児)	54年12月生まれアンケートをお持ち下さい	〃
22火	〃	〃	〃	〃
23水	午後1.20開始	母親学級 (2回目)	1回目終了者	〃

三種混合予防接種日程

日	時間	実施内容	該当区	会場
23水	午後1.30~2.30	三種混合	1~30区	民館 町会
25金	〃	〃	31~56区	〃

康弘	嘉宏	恒平	雅富	香織	洋子	洋子	温夫	(一月生まれ)保護者	町名	区	
土田	田村	岩井	伊藤	堀	土山	圓山	新野	鈴木	加藤	東船場一	1区
孝雄	午六	中島	伊藤	恒彦	正敏	均	謙均	一義	満	本町二	5区
船戸	旭	中島	伊藤	中早	稲葉	謙均	謙均	本町二	東船場一	二	12区
山	四	早通	中早	稲葉	謙均	謙均	謙均	本町二	東船場一	二	16区
55区	53区	51区	44区	44区	17区	16区	12区	5区	1区		



三種混合予防接種
 ◎三種混合予防接種該当者
 生後二十四ヵ月(二歳)から七十二ヵ月(六歳)までの幼児。
 ○第一期(三回接種)
 ・一回も接種していない幼児
 ・第一期終了後十二ヵ月以上経過した幼児
 ※母子手帳、問診票を忘れずに持参してください。

機械設備の投資を計画されている企業者へ
 (財)新潟県中小企業振興公社では、小規模企業者が必要とする新鋭機械設備を、割賦で譲渡する設備貸与制度の受付を四月一日から開始しています。
 設備価格：二十万円以上一千五百万円以下
 貸与損料(利息相当分)：年五割
 返済期間：四年半
 新潟市学校町通二番町五二九三番地
 ☎055-100-2555

「愛の献血」に「協力ください」
 「ゆうあい号」がきます
 献血は誰でもできる人助けです。町民のみならず、愛の献血にご協力をお願いします。
 と き：四月七日(月) 午前十時~十二時
 午後一時~三時
 ところ：亀田町役場脇

作業停止のお知らせ
 四月三日(木) 午前八時から十一時五十分まで
 曙町一、二、三、四丁目全部、所島一、二丁目全部、城山四丁目一部、袋津四、六丁目一部、砂岡三丁目一部
 四月十七日(木) 午前八時から十一時五十分まで
 砂岡一部
 ※相談は無料で、秘密は厳守します。

心配ごと相談にどうぞ
 困って悩んでおられるより、お気軽においでください。
 ○と き：毎週火曜日 午前九時~午後三時
 ○ところ：役場脇資料館 二階

・四月二十一日(月) 午前八時三十分から十一時三十分まで
 元町一、二丁目一部、城所一丁目一部、城山一、二、三、四丁目一部
 ・四月二十五日(金) 午前八時から十一時五十分まで
 新明町二、四、五丁目一部、袋津一、三、四、五、六丁目一部、砂岡三、五丁目一部

三恵	笹沼	三郎	船戸	山	56区
(二月生まれ)	幸平	増井	次郎	本町二	9区
信幸	増井	次郎	本町二	9区	
美和	大沢	三男	東本町五	14区	
廣嗣	松沢	義明	東町一	15区	
愛子	山崎	浩一	稲葉二	17区	
直人	五十嵐	良雄	船戸山	23区	
香織	土屋	剛	船戸山	23区	
裕美	永井	久男	船戸山	23区	
洋史	小林	裁興	東町三	29区	
俊介	上村	兵二郎	東町三	29区	
真由美	阿部	市作	東町四	29区	
健太郎	阿部	隆	袋津六	32区	
教子	中林	正行	袋津六	32区	
奈々	風間	薫	砂岡二	33区	
直喜	三浦	一義	砂岡二	33区	
崇	石本	安男	日	42区	
淳子	渋谷	一雄	新明町三	48区	
武広	阿部	武夫	西町三	52区	
和幸	高橋	保	大月一	53区	
聡一郎	砂原	敏夫	萩曾根	55区	

故	板倉	花代	本人	東船場一	1区
佐久間	花代	小三郎	本人	東船場一	1区
長谷川	こん	順一	東本町二	13区	
藤沢	トシ	雷音	稲葉三	16区	
阿部	ミヨ	勝	元町三	24区	
斎藤	十松	十功	萩曾根	25区	
亀山	三三	本人	新明町五	26区	
阿部	ヨシノ	健一郎	袋津二	30区	
阿部	栄太郎	本人	袋津五	31区	
佐藤	浩	本人	砂岡五	32区	
上村	久馬	恭頭	袋津六	32区	
森脇	ヨキノ	昭夫	砂岡五	32区	
田辺	堅一郎	本人	砂岡一	33区	
伏見	リン	義衛	城山二	36区	
熊谷	キヨ	昭栄	城山二	36区	
今井	清作	本人	日野	41区	
藤井	善一郎	孝一	日野	42区	
酒井	善一郎	孝一	日野	54区	

町民会館	☎三七八〇番
老人福祉センター	☎三五〇〇番
四月六日(日)	
四月十四日(月)	
四月二十日(日)	
四月二十八日(月)	
四月二十九日(火)	(天皇誕生日)

4月の休日当番医院
 (午前9時から午後5時まで)

6日...堀 医院 (船戸山4) ☎82-3031

13日...高橋耳鼻科 (元町3) ☎81-5840

20日...阿部 医院 (新明町5) ☎81-2045

27日...高橋 又 三ツ又 医院 (城山1) ☎81-2970

29日...横田 医院 (袋津3) ☎81-2729

渡辺病院 (西町2) ☎82-3111
 当直医在院、緊急を要する場合診療に応じます。

佐藤	厚雄	藤	雄	丸	鴻	47区
(渡辺)	清二	新明町一				48区
(荒木)	仲夫	西町三				52区
故	世帯主	町名				
板倉	花代	本人	東船場一			1区
佐久間	小三郎	本人	東船場一			1区
長谷川	順一	東本町二				13区
藤沢	雷音	稲葉三				16区
阿部	勝	元町三				24区
斎藤	十功	萩曾根				25区
亀山	本人	新明町五				26区
阿部	健一郎	袋津二				30区
阿部	本人	袋津五				31区
佐藤	本人	砂岡五				32区
上村	昭夫	袋津六				32区
森脇	昭夫	砂岡五				32区
田辺	本人	砂岡一				33区
伏見	義衛	城山二				36区
熊谷	昭栄	城山二				36区
今井	本人	日野				41区
藤井	孝一	日野				42区
酒井	孝一	日野				54区