

だめか 報 広

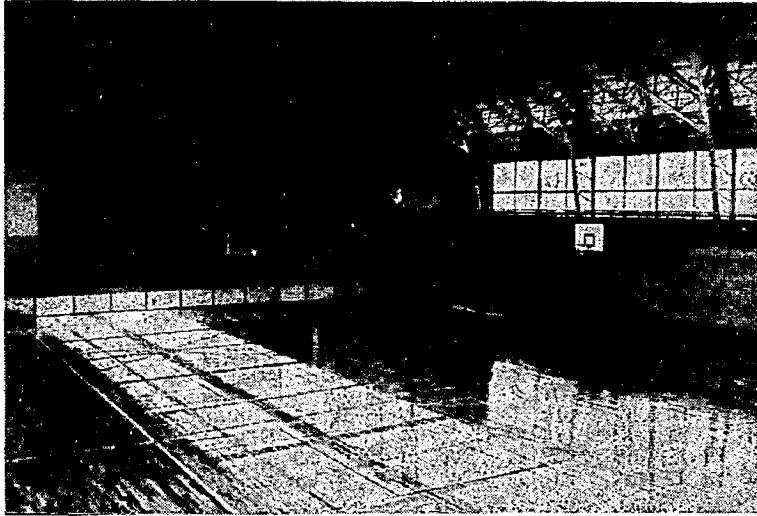
3/15

No.207

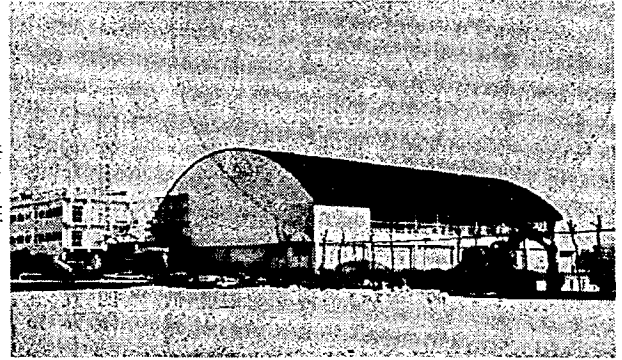
毎月1日・15日発行

発行 新潟県亀田町役場 電話2111代

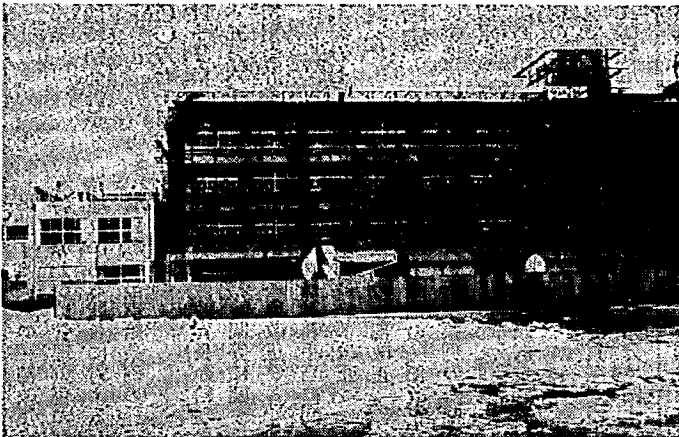
編集 企画課



もうすぐ完成 西小体育館・母子寮・東小新增築



まもなく、ここで子どもたちがのびのびと、体力づくりに励む姿が…西小体育館



増改築中の東小校舎



母子寮「さつき荘」

昨年から工事を進めている西小体育館、母子寮新築工事、東小増改築工事は、3月末日の完成をめざして工事が順調に進んでいます。

◇西小体育館…小学校の体育館としては基準よりも大きく30m×50mの広さ、バレーコートが二面もとれ、社会教育にも解放されます。総面積は1,615㎡。

◇母子寮(さつき荘)…鉄筋3階建て1階は事務室、集会室、相談室と子どもの遊戯室があり、1・2・3階とも南側に面した2DKで20世帯入居できます。

◇東小増改築…従来の木造校舎とプレハブ校舎が鉄筋4階建てになり総面積は約2,199㎡。普通教室8・特別教室5の教室ができます。

- 2頁・三月定例町議会
- アンケート調査の結果
- 3頁・町政への希望、側溝下水道の整備を
- 省エネルギー五割から七割へ
- 4頁・春の火災予防運動
- 四月一日～七日
- 転出、転入の届けをお忘れなく
- 5頁・家庭で読まれている親子文庫
- 親子文庫アンケートのまとめ
- 6頁・成人の集い
- 三月二十日
- 町民卓球大会 卓親会が連続優勝
- 7頁・亀田町民謡の源流を探ぐる
- 短歌、俳句
- 8頁・亀田町商業活動調整協議会
- 浄化槽の維持管理は有資格業者に

おまな
記事

人口のうごき

世帯数 6,702(+13) 55.3.1.現在

区分	人口	出生	死亡	転入	転出
総数	26,488 (+67)	32	19	82	28
男	12,960 (+39)	20	10	42	13
女	13,528 (+28)	12	9	40	15

() 昨月比

—とじて保存しましょう—

昭和五十五年度一般会計予算案

三十三億一千九百十五万円

昭和五十五年度の亀田町一般会計予算、国民健康保険特別会計予算、水道事業会計予算および下水道事業特別会計予算案など、十九議案が三月六日から始まった昭和五十五年第一回亀田町議会定例会において現在慎重に審議されています。

一般会計予算案は、五十四年度の当初予算三億四千六百三十一万一千円より一億四千九百六十九万五千円増額で三億五億九千九百九十九万九千九百九十九円とされています。子算の編成にあたっては新幹線の開通、県庁の移転、高速道路の進展など四町の

情況の発展のなかで、町民福祉の向上と、生活環境の整備などを理念とした積極的予算です。おもな事業としては、学校給食センターの建設、中島地域の保育所建設、児童公園の建設、中学校分館用地の取得、

- 道路の整備事業
国民健康保険特別会計予算案
水道事業会計予算案
三億〇、〇六五万六千円
下水道事業特別会計予算案
五億八、九七五万七千円
提案された
おもな議案
国民健康保険高額療養費貸付基金条例の制定
特別職の職員で非常勤のもの報酬及び費用弁償に関する条例の制定
国民健康保険条例の一部改正
国民年金印紙購買基金の設置管理及び処分に関する条例の一部改正
収入役の選任について

休日・夜間診療の病院が少ない

アンケート調査の結果から (その2)

先号に続いて、アンケート調査の結果を紹介します。



予 防 接 種

「一般的な保健医療についてお伺いします。予防接種など保健サービスの受けやすさについてどうですか。」
満足している 三三・一%
無回答 二・四%

「満足している」と答えた人を年代別にみると、二〇代一七・二%、三〇代一九・七%、四〇代四二・一%、五〇代三九・三%、六〇代以上四〇・五%となっており、二〇代が平均を大きく下回っています。

「満足している」と答えた人は、男性二五・三%、女性二九・八%と女性が高くなっており、六十代以上の女性が「暮らしやすい」と答えた人が五三・一%と平均を上回っています。しかし二十代の女性が「暮らしにくい」と答えた人が一七・二%と平均の六・四%を上回っています。

「満足している」と答えた人は、男性二五・三%、女性二九・八%と女性が高くなっており、六十代以上の女性が「暮らしやすい」と答えた人が五三・一%と平均を上回っています。しかし二十代の女性が「暮らしにくい」と答えた人が一七・二%と平均の六・四%を上回っています。

「満足している」と答えた人は、男性二五・三%、女性二九・八%と女性が高くなっており、六十代以上の女性が「暮らしやすい」と答えた人が五三・一%と平均を上回っています。しかし二十代の女性が「暮らしにくい」と答えた人が一七・二%と平均の六・四%を上回っています。

社会福祉

若い人ほど無関心

「社会福祉についてお伺いします。あなたの身のまわりの健康な老人に対する生きがい対策についてどうですか。」
満足している 一九・四%
どちらかといえば満足している 二六・二%
どちらかといえば不満である 一三・五%
不満である 五・七%
わからない 三三・六%
無回答 一・六%

「満足している」と答えた人の年代別では二十代が一三・二%、三十代が四・五%、六十代以上が三四・五%と高齢層になるほど高くなっています。しかし「わからない」と答えた人は二十代四七・五%、三十代四二・〇%と若い層ほど関心がうすくなっています。

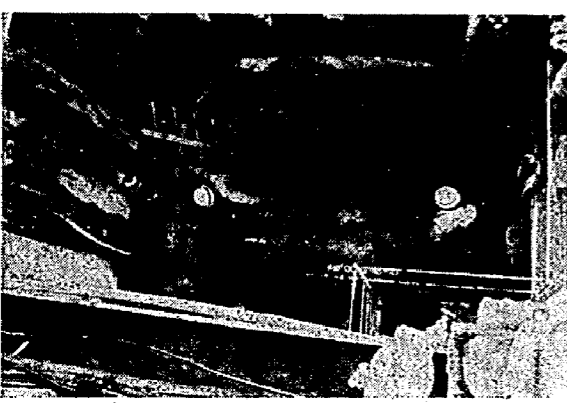
「満足している」と答えた人は、男性二五・三%、女性二九・八%と女性が高くなっており、六十代以上の女性が「暮らしやすい」と答えた人が五三・一%と平均を上回っています。しかし二十代の女性が「暮らしにくい」と答えた人が一七・二%と平均の六・四%を上回っています。

側溝・下水道の整備を

「生活環境についていろいろお伺いしましたが、総合的に考えましたがどうですか。」
満足している 二五・八%
どちらかといえば満足している 五四・九%
どちらかといえば不満である 一三・二%
不満である 二・九%
わからない 一・七%
無回答 一・五%

「満足している」と答えた人は、男性二五・三%、女性二九・八%と女性が高くなっており、六十代以上の女性が「暮らしやすい」と答えた人が五三・一%と平均を上回っています。しかし二十代の女性が「暮らしにくい」と答えた人が一七・二%と平均の六・四%を上回っています。

「満足している」と答えた人は、男性二五・三%、女性二九・八%と女性が高くなっており、六十代以上の女性が「暮らしやすい」と答えた人が五三・一%と平均を上回っています。しかし二十代の女性が「暮らしにくい」と答えた人が一七・二%と平均の六・四%を上回っています。



下水道の幹線工事(中島3)

「買物の便、食料品の品質や入れものなどについてお伺いします。」
満足している 三三・三%
どちらかといえば満足である 三三・三%
不満である 一三・〇%
わからない 二・四%
無回答 一・七%

「満足している」と答えた人は、男性二五・三%、女性二九・八%と女性が高くなっており、六十代以上の女性が「暮らしやすい」と答えた人が五三・一%と平均を上回っています。しかし二十代の女性が「暮らしにくい」と答えた人が一七・二%と平均の六・四%を上回っています。

「満足している」と答えた人は、男性二五・三%、女性二九・八%と女性が高くなっており、六十代以上の女性が「暮らしやすい」と答えた人が五三・一%と平均を上回っています。しかし二十代の女性が「暮らしにくい」と答えた人が一七・二%と平均の六・四%を上回っています。

- 町政についての希望 (26項目中上位10項目)
町政の美化 3.6%
環境衛生 4.2%
都市ガス 4.8%
学校教育 5.4%
道路整備 6.4%
文化・スポーツの振興 7.5%
都市計画 8.5%
公園・緑化 9.3%
社会福祉 11.6%
側溝・下水道の整備 12.2%

省エネルギー

国では昨年以來、五割の石油消費削減対策を実施してきましたが、このほど、さらに二割上乗せした「七割節約案」を決めました。石油の消費を七割節約するために、わたしたちがふだんの生活で注意したいチェック・ポイントを、一度確認しましょう。
暖房温度は十八度以上しない。
こたつや部屋の保温に、カーペット、カーテン等を活用する。
ストーブはきれいに手入れをする。
あかりはこまめに消し、ほりなどをきれいにふく。
見えない時のテレビは必ず消す。
冷蔵庫は後ろの壁から十センチ以上離し、涼しい場所に置く。
洗たくはまとめ洗いをし、すすぎの前に脱水する。
掃除機のコミはためないで、こまめに捨てる。
ガス湯沸器の口火は、つけっぱなしにしない。
風呂は、家族がまとまって次々にはいるようにする。
通勤、レジャー用の自動車の利用はなるべくやめるようにする。



確定申告が間違っていたとき
所得税の確定申告も終り、ほっと一息という方に一言、申告した内容も一度見直してください。所得金額や税額の計算を間違えたために、納めた税金が少なかったり、戻った税金が多過ぎたりしていたら、すぐに修正申告をして、正しい金額に直してください。早ければ早いほど延滞税などの負担が少なくて済みます。また、反対に所得金額や税額の計算を間違えたために、税金を納めすぎていたり、戻った税金が少なかったりしたときには、更正の請求により正しい金額に訂正することができます。更正の請求ができる期間は申告期限から一年間ですが、早く手続きをしておけば、税金も早く戻ります。詳しくは、税務署、税務相談室(電話三三〇三七二〇番)におたずねください。

親子文庫



みんなで本を読んでね (公民館図書室)

公民館に主婦から、こんな嬉しい手紙がきました。(原文のまま) 新刊のお知らせ...

親子文庫アンケートのまとめ (昭和54年度)

Table with 14 columns (libraries) and 4 rows (distribution, return, ratio, etc.)

Table with 14 columns and 4 rows regarding reading frequency and location.

Table with 14 columns and 4 rows regarding reading to children.

Table with 14 columns and 4 rows regarding lending considerations.

Table with 14 columns and 4 rows regarding reasons for borrowing.

Table with 14 columns and 4 rows regarding reading time.

春先きが多い火災

春の火災予防運動



3月に購入した新しい消防車

春先きは空気が非常に乾燥して火災が頻生しやすく、また、季節風などの影響で...

出火原因 18年間たばこがトップ 「たき火の不始末」も急増...



日本列島のどこかで 7分28秒に一件の割合で発生...

避難のタイミング 普通住宅の場合、窓も避難路です...

注意したい 「たき火」 たき火からの火の粉が強い...

転出・転入届けをお忘れなく 三月・四月は一年のうち...

またそれと同時に、転入した日から十四日以内に新しい住所のある市区町村の役場に...

祝成人の集い 3月20日

青年団の「演劇」を観賞

第三十二回を迎える「成人の集い」は、春分の日、午前十時から町民会館で開会されます。

町民卓球大会

卓親会が連続優勝

さる二月二十四日、第十回町民卓球大会が開かれました。



個人の部1位 不二崎さん(男子) 神田さん(女子)

- 新成人紹介 (敬称略)
区 世帯主 氏名
1区 市郎 花沢 一文
7区 三男 八木 明男
15区 与四郎 武田 雅子
18区 成司 星井 一秀
22区 栄作 佐藤 一代
26区 芳平 池田美和子
31区 和一 和角あけみ
39区 夏郎 古泉 淳子
42区 栄 清水 隆
43区 忠一 坂上 信彦
47区 一二 渡辺 和子
48区 カシミ 渡辺 正己
53区 栄介 家田 栄孝

亀田町民謡の源流を探る

その9

亀田甚句私考(熊木三郎)
へ鳴くなにとり願くなねずみ、可愛いあの娘が目

る二丁揃った四斗樽の音。踊り子が負けじと声はり上げる亀田盆唄。出店茶屋に休んでは踊り続ける人、人



仮装花ざかりの昭和初期 (渡辺誠一氏所蔵)

へ腰の痛さや此の田の長さ四月五月の日の長さ。こうして、年毎に盛大を

郷土新民謡

亀田節

レコード完成



第三回全国民謡大会参加の三鈴会

昨年の五月二十七日、町民会館において民謡三鈴会

- 販売取次所
・石沢書店 本町二
・亀田町公民館 東本町四
・掘尾商店 本町四
・伊藤建築 水道町五
・公民館 四月十八日

自己主張のつたが

泣き虫といわれる子どもは自分の不満や欲求を満たそうとして、泣くという手段に訴える場合が多い

短歌

極めた亀田盆踊りも、昭和七年満州事変の勃発により一変しはじめたのです。その当時は、戦勝に湧いた時代でしたが、戦線が拡大

俳句

女等に雪見障子の上げらるゝ 抱き上げしこどもの赤きちゃんこ

亀田おやこ劇場 第9回例会 「2+3」劇団風の子(舞台劇) 公演日程

亀田町商業活動調整協議会

亀田町に大型店出店が予定されていますが、商工会議所では大店法により昨年十一月に、商業活動調整協議会(会長、皆川忠雄)を設けました。

大店法は、消費者の利益を守りながら、大型店の事業活動を調整することにより、周辺の中小小売店の発展を図ることを目的としています。

大型店の調整は、第一種大型店(売場面積一、五〇〇平方メートル以上)は通産大臣が、第二種大型店(売場面積五〇一平方メートル、四九九平方メートル)は県知事が調整を行うことになっており、地元の見解を受けることに

なっています。

委員は十五人で、消費者四人、商業者四人、学識経験者四人、特別委員(国、県、町)三人で組織され、次の審議を行います。

〇総括審議

- 1. 小売業の事業活動の現状等について
- 2. 消費者の買物利便の程度について
- 3. 中小小売業の近代化の見通しについて
- 4. 新(増)設店舗の周辺中小小売業者への影響の程度について

- 〇調整案の審議
- 1. 新(増)設の時期
- 2. 新(増)設の規模
- 3. 閉店時刻および休業日数

国民年金保険料の納期が変更になります

国民年金保険料の納期はこれまで年四回(六、九、十二、三月)でしたが、年々保険料が引き上げられ一期当りの納付額が多額になっています。

五十五年度から加入者の皆さんが、少しでも納付しやすくできるように二カ月分ずつ年六回の納期に変更します。

変更後の納期と納期限は次のとおりです。

- ・一期…四、五月 納期限 五月末日
- ・二期…六、七月 納期限 七月末日
- ・三期…八、九月 納期限 九月末日
- ・四期…十、十一月 納期限 十一月末日
- ・五期…十二、一月 納期限 一月末日
- ・六期…二、三月 納期限 三月末日

古紙の回収

古紙の回収は、みなさんのご協力により成果を収めています。

一、二月は降雪のため回収を休み、ご迷惑をおかけしましたが、三月からは毎月二十日に実施します。ご協力をお願いします。臨時(二月)売上代金 五〇、三六五円

総売上代金

三九九、七〇六円

汲取りの申込みは直接業者へ

町の保健課の事務改善により、四月一日からし尿の処理事務を公認三業者(窪田清掃社、郷土衛生社、亀田衛生工業社)に委託することになりました。

公認業者では、事務職員が午前九時から正午まで受付事務を行います。午後からは集金事務を行いますので、汲取りの申込みは午前中だけとします。

集金は町の委託事務ですから、町長の請求で領収者は収入役となります。業者が汲取時に料金を請求することは不法ですのでご注意ください。集金人は業者の事務職員で、町長が発行する「し尿汲取料金徴収員証」を携行していますので、不可解な場合は提示を求めてください。

浄化槽の維持管理は有資格者に

浄化槽を設置した後は正しい使い方で機能保持のため法律による放流水の基準値が定められています。浄化槽の維持管理、清掃委託契約は、次の有資格許可業者と委託契約してください。

- し尿汲取公認業者
- 浄化槽管理有資格業者
- 窪田清掃社
- 郷土衛生社
- 亀田横越衛生工業社

米の消費拡大にご協力を

おかあさん、お米のタンパク質には、子どもの成長に必要なリジンがたくさん含まれています。

太るとか健康によくないというのは、大きな誤解で迷信です。食べすぎたり、運動不足だったりすればどんな食べ物もよくありません。

むしろ、お米は体によい食品なのです。いまアメリカで美容食、健康食として脚光を浴びているくらいです。いま一度、お米のもつ価値を見なおして見ませんか

「愛の献血」にご協力ください

「ゆうあい号」がきます。献血は誰でもできる人助けです。町民のみならず、愛の献血にご協力ください。

献血にご協力感謝します

- 一月九日献血者(敬称略)
- 長谷川正子(水道町二)
- 谷沢 晃(城山一) 本田 邦雄(袋津二) 大倉 弘(東本町五) 立川春子(新明町二) 斎藤勝重(東本町三) 熊倉富士夫(城山三) 山田伸三郎(袋津一) 枝並 豊(稲葉三)
- 佐久間輝美(新明町三)
- 山本重次郎(水道町二)
- 斎藤孝雄(東本町三) 古泉道子(泥濁) 鈴木ちよ子(中島一) 五十嵐育代(日本) 馬場智恵子(諏訪二) 古泉良子(泥濁)
- 磯部順之(長濁) 虎沢栄三(長濁) 桑野 幸(東本町二) 残熊信男(長濁)
- 岩崎莊一郎(水道町一)
- 北山節子(西町六)
- 山田富夫(鶴ノ子) 清水洋(茅野山) 丸山宣順(新明町一) 石本幸雄(砂

休日当番医院

(午前9時から午後5時まで)

- 3月16日…片桐医院 (水道町1) ☎81-3320
- 20日…亀田医院 (新明町1) ☎81-2348
- 23日…藤崎医院 (本町3) ☎81-3072
- 30日…押木医院 (本町4) ☎81-2052
- 4月6日…堀医院 (船山4) ☎82-3031

渡辺病院(西町2) ☎82-3111
当直医在院、緊急を要する場合診療に応じます。

消費者情報

- テレホンサービスダイヤルしましょう(055) 677000番
- 三月十四日～十七日 消費生活相談事例
- 三月十八日～二十一日 石油製品の価格動向
- 三月二十二日～二十四日 四月一日から施行される単位価格表示の県基準
- 三月二十五日～二十七日 下着の試買テスト結果について
- 三月二十八日～三十一日 消費生活相談事例

税務相談室へどうぞ

き…三月二十四日(月) 午前十時～午後三時
〇ところ…商工会議所
〇相談員…関東信越国税局 税務相談員
税金のことなら何でも気軽にどうぞ。

弥彦山スカイライン

4月1日 OPEN

春の佐渡、能登、にいがた平野を一望に
営業期間4/1 → 11/30
海と山の立体周遊ドライブコース