

広報かめだ

1 / 1

No.202

毎月1日・15日発行

□発行 新潟県亀田町役場 ☎60-2111代

□編集 企画課



船戸山神社の神楽舞の奉納

新しい年を祝う神楽舞

お伊勢かぐらが舞います、雨の岩戸を押し開き
身は三尺の剣もちて悪魔をはらう

あたらしい年を祝って、船戸山神社では神楽舞が奉納されております。

亀田町には、船戸山かぐらと、山の下かぐらが保存会をつくり、部落の慶事や祭礼などに舞っております。船戸山かぐらの獅子頭は明治43年につくられており、部落の人達が神楽舞の保存に寄せる熱意のほどがうかがわれます。

船戸山かぐらと、山の下かぐらは、伊勢かぐらの流れをくむものと言われており、新明町1丁目の故田辺今一郎さんの指導に依り今日まで引きつがれています。

冬の交通事故防止運動

飲酒運転はぜったいやめよう



運動の重点は飲酒運転の追放・スリップ事故、夜間事故・踏切事故の防止です。年の始めは人や物の動きが活発になるため、例年交通事故が多発しています。ドライバーをはじめ自動車利用者、歩行者のみならず、お互いに「思いやり」「ゆずり合い」をモットーに交通安全に心がけ、明るく歩行者が気をつけること、歩行者のみならず「自らの安全は自らの手で」を合い言葉に、つぎのことに努

をつけてください。
 ①横断歩道や横断歩道橋など安全に渡る場所を選んで渡りましょう。
 ②横断する時は必ず一旦立ち止まり、安全であることを確かめて速やかに渡りましょう。
 ③保護者のみなさんは、子どもの手本になりましょう。
 ④夜間外出する場合、明るい服装と、反射材の着用など、ドライバーからよく見えるように心がけましょう。
 ⑤ドライバーが心がけること

ドライバーは常に「人間尊重」を基本として、ゆとりある運転をしてください。
 ①速度制限を守りましょう。
 ②飲酒運転はやめましょう。
 ③前方確認を励行しましょう。
 ④左折時は巻き込みに注意しましょう。
 ⑤踏切りでは一時停止し

て安全を確認しましょう。
 ⑥自転車利用の注意
 自転車は小さい子どもからお年寄りまで、広く利用されていますが、次のことに気をつけてください。
 ①交差点では必ず一旦止まって前後左右の安全を確かめるよう習慣づけましょう。
 ②自転車横断帯を通行し

注意！ 食はずぎと運動不足

お正月の食生活

お正月休みが終わると、体の不調を訴える人が以外に多いようです。暮れから正月にかけて、胃や腸など消化器を痛める悪条件がいっぱいです。生活時間が不規則になり、食生活が乱れ、食ったばかりで、一日中だらだらと食べたり飲んだり...当然運動不足になり、

胃はもたれ、体調を崩してしまふのです。お正月に限らず、わたしたちの家庭行事にはごちそうはつきものです。招く側も好意と敬意の印としてごちそうを用意し、お客の方もまた、それを喜びます。食べ過ぎ、お酒を飲み、食生活が乱れ、運動不足になり、

しかし、このために体の調子を狂わせているようでは、何のためのお祝いでしょうか。実際は、家族の行事と食事やお酒の関係をもう一度考えてみるのもいいかもしれません。お正月はごちそうとして楽しむのが、それ以上に楽しい気分を味わうには、その場をコミニケーションの場として生かすという交際のしかたを身につける。年の初めにこんなことを考えてみるのもいいかもしれません。

婦人会が不用品セール 町へ207,705円贈る



少しも協力しようとするめかけた婦人たち

町婦人会の努力目標である「全会員によるボランティア」と、今年もまた会員の方の善意により不用品を一品ずつ集め、十二月四日、町民会館で大バーゲンセールを開きました。同日の夕方、皆川婦人会

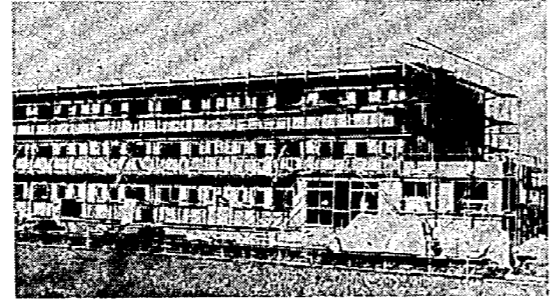
町民バスケットボール大会 亀田クラブBチーム優勝

大会はインター杯や団体で活躍した南高の選手などが多数出場したため非常にレベルの高いものとなりました。成績は次のとおりです。
 一位 亀田クラブB
 二位 亀田クラブA
 三位 オールドパワー
 下り：とき十五号、新潟着十七時三十分
 古紙の回収結果
 新聞 六、九四〇部
 雑誌 二、六六五部
 ダンボール 五四〇部
 計 一〇、一四五部
 売上代金 九五、八四〇円

運休列車のお知らせ

冬期間の列車遅延や、車両故障などの事故を減らし、定時運行を確保するため、次のとおり列車を運休します。
 ◇期間：一月八日から十一月二十九日まで
 運休列車
 ・上り：とき四号、新潟発六時四十八分
 ・下り：佐渡三号、新潟着十八時三十一分

母子寮(さつき荘) 入居者募集



完成まじかな「さつき荘」

現在、建設中の母子寮は昭和五十五年三月末に完成の予定です。次により入居者を募集しますのでお知らせします。
 △入居者の条件
 ・十八歳未満の児童と生計を一にする母子で現に住宅を所有せず住宅等に困窮している世帯。
 ・母親が働くために児童の保育に欠ける母子世帯またはそれに準ずる世帯。
 △入居予定月日
 昭和五十五年四月一日
 △入所申込

希望される方は、入所措置申請書が役場民生課にありますので、必要事項を記入のうえ二月一日までに、役場民生課または中浦原社会福祉事務所(〒956 新潟市大字新津字山谷南四二四一)へ申込んでください。
 △入所の決定
 二月中旬に亀田町で、中浦原社会福祉事務所担当および町の担当者が入居希望者と面接し選考します。
 なお、面接時間等は別に通知します。

献血にご協力感謝します

十一月二十六日献血協力者(敬称略)
 絹山和夫(水道町二) 木下早苗(袋津三) 小池一海(砂阿一) 古山洋子(諏訪三) 佐藤繁男(船戸山五) 本田イユ(東町二) 大島順子(稲葉三) 武仲重吉(西町五) 須藤千枝(元町二) 渡辺重男(船戸山) 本田トミ子(東本町二) 岡本まき子(亀田) 坂井和昭(早通)
 江部勝治(城山四) 柴沢喜代志(元町二) 山崎三郎(稲葉二) 石井久夫(船戸山五) 南場利男(城山二) 吉崎登(西町二) 木下徳之輔(東本町四) 玉浦信男(城山四) 高橋光子(元町二) 木下徹衛(東本町四) 諸橋光子(元町一) 大橋則子(船戸山四) 宇野保(荻原根) 増田政二(東町二) 渡辺弘子(水道町二) 菅原文夫(城山四) 横野盛江(船戸山三) 渡辺稔(稲葉二) 寺本和雄(元町二) 高杉優子(東町二) 渡辺正樹(船戸山三) 坂井秀文(新町三) 田中暢子(城山二) 土田真理子(城所一) 佐藤行雄(新町四) 久代邦雄(砂阿二) 斎藤勝重(東本

「愛の献血」にご協力ください

「ゆうあい号」がきます。献血は誰でもできる人助けです。冬期間は降雪などのため、献血の方が少なく血液が不足します。町民のみなさん、愛の献血にご協力をお願いします。一月九日(水) 午前十時～十二時まで 〇亀田農協前 午後一時～三時まで 〇亀田織維労組前
 訂正
 十二月十五日掲載の公認水道工事店 本田工業所の電話番号が誤りでした。訂正してお詫言します。 本田工業所 鶴六三三五番

「NHKのど自慢」 放送は一月十三日

さる十二月十六日、町民会館でNHK「のど自慢公開録音」が行われました。当日、朝早くから大勢の観客が列をなして並び、会場にあつた大ホールは二千数百人で埋まりました。ゲストの小林幸子、田辺靖夫を招き、予選会で選ばれた二十五人の出場者があちまの声を披露しました。なお、新春の一月十三日(日) 十二時十五分～午後一時まで 総合テレビ・ラジオ第一放送で放送されます。

愛家のみなさんへ

最近、愛家のモラルが低下し、放し飼いや苦情が増えていますので、注意してください。
 放し飼いは、法律で三万円以下の罰金または、科料に処せられます。また、抑留した犬の返還手数料は三千円徴収します。
 犬の散歩の際のフンの後始末も忘れないうようにしましょう。

給油所の休業

一月一日、二日は給油所が休業になります。
 給油所：日曜・祝日 休業推進会議

1月のレインボープラン日程のお知らせ

将棋クラブ	5日、22日 (老人福祉センター)	午前10時～午後4時
囲碁クラブ	10日、21日 ()	午前9時30分～午後4時
民謡クラブ	4日、18日 (町民会館)	午前10時～12時
書道クラブ	9日、23日 (老人福祉センター)	〃
活花クラブ	17日 ()	午前9時30分～12時
手芸クラブ	16日 ()	午前9時30分～12時
スポーツクラブ	11日、25日 (町民会館)	午前10時～12時

※園芸クラブ、盆栽クラブは休みます。



出場者、ゲストのみなさん

心配ごと相談に どうぞ
 困って悩んでおられるより、お気軽においでください。 とき：毎週火曜日 午前九時～午後三時

作業亭のお知らせ

一月十八日：午前八時三十分から十二時まで
 大月二丁目約半分、大月三丁目大部分、中島二丁目一部分、中島三丁目、四丁目全部
 一月二十九日：午前八時三十分から十二時まで
 新潟市鍋湯部落の一部 (一部亀田町長湯分を含む)

希望される方は、入所措置申請書が役場民生課にありますので、必要事項を記入のうえ二月一日までに、役場民生課または中浦原社会福祉事務所(〒956 新潟市大字新津字山谷南四二四一)へ申込んでください。

希望される方は、入所措置申請書が役場民生課にありますので、必要事項を記入のうえ二月一日までに、役場民生課または中浦原社会福祉事務所(〒956 新潟市大字新津字山谷南四二四一)へ申込んでください。

はたちの青春332人

1月15日に成人を迎える



明日へはばたけ若者たち (昨年の成人式)

一月十五日は、はたちの若人を祝い一人前として社会の仲間入りを歓迎する日で、全国でいろいろな行事が催されます。

人間には、おぎゃあーと生まれて一生のうちにつかの節を経て成長するもので、五月五日の「こどもの日」と共に「成人の日」は、全国民の祝福をうけます。

戦後三十四年、戦後生まれも立派な社会人として活躍されています。これは、平

和豊かな日本を象徴して いるようです。	成人の日	三月二十日(春分の日)午前十時から午後一時まで	町民会館大ホール
内容	(第一部式典)	一、聖火入場(点火)：成人代表	二、コーラス：梨の実合唱団
三、開会：司会	四、式辞：公民館長	五、祝辞：来賓	六、来賓紹介：司会
七、成人紹介：司会	八、はたちの誓い：成人代表	九、投稿「はたちの声」記念品贈呈：公民館長	十、閉会のことば：司会
(第二部アトラクション)	一、演奏：フレッシユカンパニー	二、民謡：亀田民謡協会	三、福引き：司会
四、万歳三唱：町長	五、閉会：司会	新成人紹介(敬称略)	区 世帯主 氏名
1区 新一 池田恵美子	2区 峰栄 荒木 浩	3区 貞雄 小川 孝行	4区 早苗 斎藤 一男
5区 三男 樹田 光弘	6区 三男 樹田 光弘	7区 早苗 斎藤 一男	8区 三男 樹田 光弘
9区 早苗 斎藤 一男	10区 三男 樹田 光弘	11区 早苗 斎藤 一男	12区 三男 樹田 光弘
13区 早苗 斎藤 一男	14区 三男 樹田 光弘	15区 早苗 斎藤 一男	16区 三男 樹田 光弘
17区 早苗 斎藤 一男	18区 三男 樹田 光弘	19区 早苗 斎藤 一男	20区 三男 樹田 光弘
21区 早苗 斎藤 一男	22区 三男 樹田 光弘	23区 早苗 斎藤 一男	24区 三男 樹田 光弘
25区 早苗 斎藤 一男	26区 三男 樹田 光弘	27区 早苗 斎藤 一男	28区 三男 樹田 光弘
29区 早苗 斎藤 一男	30区 三男 樹田 光弘	31区 早苗 斎藤 一男	32区 三男 樹田 光弘
33区 早苗 斎藤 一男	34区 三男 樹田 光弘	35区 早苗 斎藤 一男	36区 三男 樹田 光弘
37区 早苗 斎藤 一男	38区 三男 樹田 光弘	39区 早苗 斎藤 一男	40区 三男 樹田 光弘
41区 早苗 斎藤 一男	42区 三男 樹田 光弘	43区 早苗 斎藤 一男	44区 三男 樹田 光弘
45区 早苗 斎藤 一男	46区 三男 樹田 光弘	47区 早苗 斎藤 一男	48区 三男 樹田 光弘
49区 早苗 斎藤 一男	50区 三男 樹田 光弘	51区 早苗 斎藤 一男	52区 三男 樹田 光弘
53区 早苗 斎藤 一男	54区 三男 樹田 光弘	55区 早苗 斎藤 一男	56区 三男 樹田 光弘
57区 早苗 斎藤 一男	58区 三男 樹田 光弘	59区 早苗 斎藤 一男	60区 三男 樹田 光弘
61区 早苗 斎藤 一男	62区 三男 樹田 光弘	63区 早苗 斎藤 一男	64区 三男 樹田 光弘
65区 早苗 斎藤 一男	66区 三男 樹田 光弘	67区 早苗 斎藤 一男	68区 三男 樹田 光弘
69区 早苗 斎藤 一男	70区 三男 樹田 光弘	71区 早苗 斎藤 一男	72区 三男 樹田 光弘
73区 早苗 斎藤 一男	74区 三男 樹田 光弘	75区 早苗 斎藤 一男	76区 三男 樹田 光弘
77区 早苗 斎藤 一男	78区 三男 樹田 光弘	79区 早苗 斎藤 一男	80区 三男 樹田 光弘
81区 早苗 斎藤 一男	82区 三男 樹田 光弘	83区 早苗 斎藤 一男	84区 三男 樹田 光弘
85区 早苗 斎藤 一男	86区 三男 樹田 光弘	87区 早苗 斎藤 一男	88区 三男 樹田 光弘
89区 早苗 斎藤 一男	90区 三男 樹田 光弘	91区 早苗 斎藤 一男	92区 三男 樹田 光弘
93区 早苗 斎藤 一男	94区 三男 樹田 光弘	95区 早苗 斎藤 一男	96区 三男 樹田 光弘
97区 早苗 斎藤 一男	98区 三男 樹田 光弘	99区 早苗 斎藤 一男	100区 三男 樹田 光弘



新しい時代に向けて 今年一人前のおとな

23区 寅一 広島富士雄	24区 勝雄 那須野久美	25区 正雄 渡辺美佐子	26区 喜八 佐藤 鉄也	27区 千代 波多野千秋	28区 信男 稲田由美子	29区 政栄 伊石 誠	30区 高一 貝沼 且止	31区 昌平 榎並 一也	32区 藤栄 榎並 朝子	33区 春男 渡辺久美子	34区 飯野美智子	35区 善次郎 小泉 照雄	36区 邦夫 佐藤 桂子	37区 喜八 田辺 美子	38区 芳男 吉田美由紀	39区 本人 仁多美智子	40区 隆 乙川 康子	41区 隆 乙川 康子	42区 和行 高野 光穂	43区 幸一 山本 悦子	44区 健三 江部 幸也	45区 健三 江部 幸也	46区 健三 江部 幸也	47区 健三 江部 幸也	48区 健三 江部 幸也	49区 健三 江部 幸也	50区 健三 江部 幸也	51区 健三 江部 幸也	52区 健三 江部 幸也	53区 健三 江部 幸也	54区 健三 江部 幸也	55区 健三 江部 幸也	56区 健三 江部 幸也	57区 健三 江部 幸也	58区 健三 江部 幸也	59区 健三 江部 幸也	60区 健三 江部 幸也	61区 健三 江部 幸也	62区 健三 江部 幸也	63区 健三 江部 幸也	64区 健三 江部 幸也	65区 健三 江部 幸也	66区 健三 江部 幸也	67区 健三 江部 幸也	68区 健三 江部 幸也	69区 健三 江部 幸也	70区 健三 江部 幸也	71区 健三 江部 幸也	72区 健三 江部 幸也	73区 健三 江部 幸也	74区 健三 江部 幸也	75区 健三 江部 幸也	76区 健三 江部 幸也	77区 健三 江部 幸也	78区 健三 江部 幸也	79区 健三 江部 幸也	80区 健三 江部 幸也	81区 健三 江部 幸也	82区 健三 江部 幸也	83区 健三 江部 幸也	84区 健三 江部 幸也	85区 健三 江部 幸也	86区 健三 江部 幸也	87区 健三 江部 幸也	88区 健三 江部 幸也	89区 健三 江部 幸也	90区 健三 江部 幸也	91区 健三 江部 幸也	92区 健三 江部 幸也	93区 健三 江部 幸也	94区 健三 江部 幸也	95区 健三 江部 幸也	96区 健三 江部 幸也	97区 健三 江部 幸也	98区 健三 江部 幸也	99区 健三 江部 幸也	100区 健三 江部 幸也
--------------	--------------	--------------	--------------	--------------	--------------	-------------	--------------	--------------	--------------	--------------	-----------	---------------	--------------	--------------	--------------	--------------	-------------	-------------	--------------	--------------	--------------	--------------	--------------	--------------	--------------	--------------	--------------	--------------	--------------	--------------	--------------	--------------	--------------	--------------	--------------	--------------	--------------	--------------	--------------	--------------	--------------	--------------	--------------	--------------	--------------	--------------	--------------	--------------	--------------	--------------	--------------	--------------	--------------	--------------	--------------	--------------	--------------	--------------	--------------	--------------	--------------	--------------	--------------	--------------	--------------	--------------	--------------	--------------	--------------	--------------	--------------	--------------	--------------	--------------	--------------	--------------	---------------

選挙権

「一票の重み」を大切に

成人になったことの象徴ともいえる権利の一つに、選挙権があります。

私たちは、選挙権を行使することによって、国政をはじめ県や町の地方自治に参加する機会を得るのです。選挙権は、日本国民で年齢が満二十歳以上など、諸要件を満たした人に与えられますが、実際に選挙権を行使するためには、町の選挙管理委員会が作成した選挙人名簿に登録されることが必要です。

住所が変わったときなどは、確認して貴重な選挙権が、ムダにならないよう心がけたいものです。

二十歳のみならず、成人おめでとう。満二十歳になると、国民年金に加入できます。

老後の生活一年金などといったことも、まだまだ遠い先の話と思われるかもしれませんが、必ず国民年金に加入しなければなりません。

国民年金で老後をより豊かなものに―保険料は一月三千三百円(四月から三千七百七十円)です。

80年初滑り

スキー教室

初滑り、スキー教室を計画しました。そこでシーズンにはいる前に三十年選手にインクデビュー。

わたしたち、この道三十年。どんな山も滑ってきただが、最初はやはりスキー教室にはいって足ならし、これが一番。指導員も親切なばかりです。

とき：一月二十日

午前六時農協前出発

ところ：南魚沼郡 八海山麓スキー場

費用：大人三、〇〇〇円 小人二、五〇〇円(小学生以下)

申込み：一月十九日まで

に、教育委員会、公民館、ササキスポーツ店(費用を添えて申込みください。ただし、子ども(小学生以下)は、大人が同伴してください)。

主催：亀田町教育委員会 亀田スキークラブ



昭和54年5月17日結成10周年を記念して
民謡「亀田ぶし」を新作発表する三鈴会

現在、民謡を普及振興する、全国的組織に、二つの流れがあります。亀田民謡協会が所属している財団法人「日本民謡協会」と亀田甚句保存会が所属している「日本郷土民謡協会」がそれです。何れも、毎年行なわれる地方予選に勝ち抜いた団体が出演し、東京で、全国大会が開催されています。亀田町の二つの民謡団体が新作に意欲をもち、持ち甲をそれぞれ発表していますので御紹介いたします。

「亀田舟唄」と「亀田ぶし」
現在、民謡を普及振興する、全国的組織に、二つの流れがあります。亀田民謡協会が所属している財団法人「日本民謡協会」と亀田甚句保存会が所属している「日本郷土民謡協会」がそれです。何れも、毎年行なわれる地方予選に勝ち抜いた団体が出演し、東京で、全国大会が開催されています。亀田町の二つの民謡団体が新作に意欲をもち、持ち甲をそれぞれ発表していますので御紹介いたします。

「亀田舟唄」は昭和四十四年甚句保存会（荒木鶴一会長）の努力により振付けが完成し、その年の日本郷土民謡協会全国大会に五位に入賞いたしました。

「亀田ぶし」は昭和四十四年甚句保存会（荒木鶴一会長）の努力により振付けが完成し、その年の日本郷土民謡協会全国大会に五位に入賞いたしました。

亀田町民謡の源流を探究する

その4

織女が織りなす亀田繭恋のたて糸よこの糸 ※夏は甚句の穂の音 月も浮かれる感勢のよき 町は総出の盆踊り ※格子模様の伊達姿 亀田木遣りの岩万燈 汗が力に空に舞う ※水はしたたる梨の里 えくほ浮かべてもく乙女 姉さかぶりのなりのよき ※小雪粉雪サラサラと 松のみどりに降りしきる 諏訪の社え初詣うで ※甲 補作 小早 護

民謡民俗を愛する人達が唄に踊りに、何等かの形で、保存したいと云う努力が、「亀田舟唄」であり、「亀田ぶし」になったものと思えます。新しい亀田の民謡として、皆さんから、そだてて戴きたいと思えます。（前公民館長 熊木三郎）

短歌 鈴木 ハナ くら闇の何処に鳴くかコウロギの声 牙え聞こゆ秋風の強さを増して鳴り来しなれば

俳句 亀田 粽句会 なつかしき二人の遺墨 冬座敷 雪深く日を蔵したる 枯木かな 手を置いて撫で火鉢といふものよ 山茶花の辺りを払ふ白さかな 深々と庇つき出し 冬構 高はごの句の掛りあり 懐しき 菊焚いて心足りたる 一と日かな 冬枯るゝもの の映りて川浅し 風に伏し雨に打たれて 残る 菊 朝夕の雑炊 一人 暮しかな 暖かき日の暖かき 集ひかな 枯菊のみな 傾いて 平して

「東豊かな阿賀の川 西にや越路の信濃川 黄金波打つ米どころ 以下くり返し 「ホンニ亀田はよいところ ハアチヨイチヨイチ ヨイヤチ」

「梅は藤五郎雪とけの 春の越後に香は匂ふ ひばり鳴く音にさそわれ て

「三鈴会」は昭和四十四年甚句保存会（荒木鶴一会長）の努力により振付けが完成し、その年の日本郷土民謡協会全国大会に五位に入賞いたしました。

「句評」 雪囲して古里の親しけれ 花の咲いた古里、月の照らした古里、古里の姿は様々であるが、雪囲に育ったものにとっては雪囲いをしてきた古里が「一番親しみがあろう」という句の心持に同感することが出来る。 故山にあって今古里人か

「句評」 雪囲して古里の親しけれ 花の咲いた古里、月の照らした古里、古里の姿は様々であるが、雪囲に育ったものにとっては雪囲いをしてきた古里が「一番親しみがあろう」という句の心持に同感することが出来る。 故山にあって今古里人か



「第十四回授養」 とき：一月十日（木） 午前十時～正午 ところ：公民館大ホール 内容：映画「お母さん」

「第十五回授養」 とき：二月五日（火） 午前十時～正午まで ところ：公民館大ホール テーマ：「善と心」 講師：町教育委員長 飯村 孝善氏

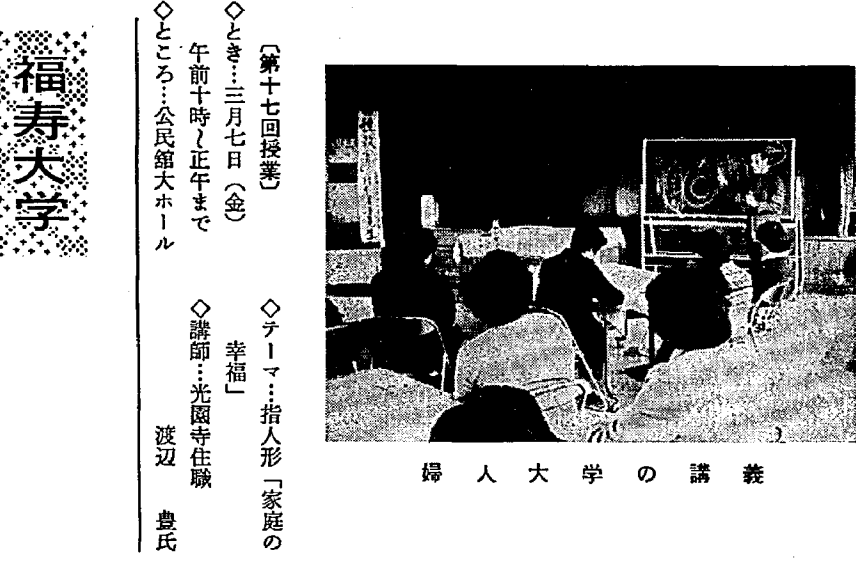
「第十六回授養」 とき：二月二十五日（月） 午前十時～正午まで ところ：公民館大ホール テーマ：「ことばと生活」 講師：新潟大学歯学部助教 教授 浦井 豊氏

「第十七回授養」 とき：三月七日（金） 午前十時～正午まで ところ：公民館大ホール

映画 お母さんに乾盃

婦人大学 新春の学習 1月10日

お母さん方は百余人います、みなさん学習意欲が盛んで、毎回の授業を楽しみに待っています。 子どもの成長とともに、親と子の距離はだんだん広がりが、子どもが親を見直すことの多い昨今、親も勉強しなくてはならないという感覚は貴重なことです。 精進されるお母さん方に、応えて、三学期の学習を次のように計画しましたので、元気に学習に励んでください。



婦人大学の講義

1月の公民館クラブ活動のお知らせ	
◎書道講座	11日・18日・25日（各金曜） 午後7時～9時
◎ダンスクラブ	8日・22日・29日（各火曜） 午後7時～9時
◎卓球クラブ	9日・16日・23日・30日（各水曜） 午前9時～正午
◎民謡クラブ	7日・14日・21日・28日（各月曜） 午前10時～正午
◎紙人形クラブ	25日（金曜） 午前9時～正午
◎書道クラブ	8日・29日（各火曜） 午前10時～正午
◎茶の湯クラブ	16日・30日（各水曜） 午前10時～午後4時
◎絵画クラブ	14日・28日（各月曜） 午前10時～午後1時
◎謡曲クラブ	12日・26日（各土曜） 午後1時～4時
◎陶芸クラブ	5日・19日（各土曜） 午後1時～5時
◎短歌クラブ	13日（日曜） 午後1時～4時（福寿荘）
◎コーラスクラブ	18日・25日（各金曜） 午前10時～正午
◎詩吟クラブ	11日・18日・25日（各金曜） 午後5時30分～8時
◎民謡教室	9日・16日・23日・30日（各水曜） 午後7時～9時

※公民館の1月の休館日は1日～4日・13日・15日・27日です。

福寿大学

学習初め 一月八日

一年の計は元旦にあり。誰もが新しい年を迎え、希望もあらたにし、夢をふくらませ一年の計画をたてていくことと思います。 公民館では、福寿大学・婦人大学の学習計画にそって、今年も大いに若い方も若きも勉強に励んでいただくため学習初めを計画しました。雨の日、風の日、雪の日もめげず、がんばっていただくため学生のみならず、

町民会館 民謡愛好教室 町民会館大ホールで始めた民謡愛好教室も、三カ月が過ぎ初心者からベテランまで約百人のみなさんが練習に励んでいます。 講師はビクターの中川はつみ先生に委嘱、講師の助手に長谷川マツイさんと羽田ナエさんを委嘱しました。今年も練習を続けていきますので、愛好者は参加ください。

「おこさ節」と「白浜音頭」等です。

老人の「居室整備資金」

貸付けのご案内

町では、在宅福祉事業の一つとして、老人「居室整備資金」の貸付けを行っています。

○貸付けを受けられる人
町内に居住し、六十歳以上の親族である高齢者と同居している人で、自力で整備することが困難な人。

○二戸百万円以内で、貸付けを受ける人が所有している住宅の増改築です。

○貸付金の利率
年三・二割

○貸付金を返す方法
元利均等月賦

○返済期限
資金を貸付けた翌月から十年以内

○保証人
町内に住所を有する者二人。
○申込み期間
一月三十一日までです。

○詳しいことは民生課(内線三四)におたずねください。



(11月届出)

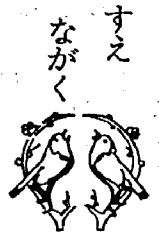
保健課1月の予定

日	曜日	時間	実施内容	該当	会場
16	水	午後1:00開始	母親学級(1回目)	12月中に届出した妊婦さん(1回目)	町民館
17	木	午後1:30~2:30	乳児健診(4カ月児)	54年9月生まれ	〃
22	火	午前9:30~11:00	健康相談	乳幼児、糖尿病家族計画	〃
		午後1:30開始	離乳食講習会	54年8月生まれ	〃
23	水	午後1:20開始	母親学級(2回目)	1回目終了者	〃
24	木	午後1:30~2:30	1歳半児健診	53年7月生まれ	〃
29	火	午後1:30~2:30	3歳児健診	51年11月12月生まれ	〃

母子手帳交付日は毎週月曜日です。印鑑、保険証を持参ください。妊娠届出は早目にしましょう。

- (十月生まれ) 保護者 町名 区
- 希 堀 銘次 東本町四 10区
 - 里 奈 高橋 哲治 稲葉二 17区
 - 麻 梨 高橋 道雄 新明町一 18区
 - 恭 平 長谷部 修 船戸山二 21区

- 婚姻した人 世帯主 町名 区
- (荒井 慶子) 良雄 東船場二 1区
 - (曾我 一男) 早苗 東船場一 1区
 - (藤原 玲子) 早苗 東船場一 1区
 - (野村 直子) 本是 東船場二 2区



- (十一月生まれ)
- 節子 荒木 光利 城所二 24区
 - 英樹 桜沢 恒雄 東町三 29区
 - 聡子 吉田 芳郎 曙町一 32区
 - 夕哉 加藤 松男 水道町三 34区
 - 敏哉 片山 十三好 鶴ノ子 38区
 - 由紀 川崎 和秋 手代山 40区
 - 美江 南場 明彦 茅野山 41区
 - 由加子 木間 繁 中島三 51区
 - 亜美 佐藤 栄次 西町四 3区
 - 梓 佐々木 健一 本町四 8区
 - 智子 佐藤 美伸 諏訪二 11区
 - 由貴 今井 光一 東本町一 11区
 - 加奈子 遠藤 護 稲葉一 17区
 - 洋一 栗林 正春 元町一 20区
 - 巧 樋口 敏雄 船戸山四 21区
 - 洋子 村山 勝男 船戸山四 21区
 - 亜紀 今泉 隆 船戸山三 23区
 - 寛子 榎並 庄吉 袋津三 30区
 - 恵子 佐藤 興次郎 所島二 37区
 - 康広 斎藤 廣 所島二 37区
 - ゆう子 南場 茂樹 茅野山 41区
 - 道臣 渡辺 和雄 中早通 44区
 - 智史 丸山 晃 城山四 49区
 - 匠 見田 秀夫 城所一 50区
 - 路恵 斎藤 謙治 中島一 51区
 - 聡子 外川 章哉 西町三 52区
 - 友則 細川 剛 諏訪一 54区
 - 一憲 木了 一雄 船戸山 55区

- 小出久美子 祥二 上早通 43区
- 小出美子 祥二 上早通 43区
- 芳賀 貴司 下早通 45区
- 高橋 久江 下早通 45区
- 坂井 和昭 長一郎 下早通 45区

- 田村 秀之 ミス子 東本町三 11区
- 岩城 正子 十伍 東本町二 13区
- 和田 輝美 十伍 東本町二 13区
- 丸山 恵子 芳秋 稲葉二 16区
- 佐藤 久雄 春男 稲葉二 17区
- 佐藤 洋子 春男 稲葉二 17区
- 福林 映子 芳雄 船戸山一 22区
- 芝沢 成広 成広 船戸山 23区
- 金子 成子 成広 船戸山 23区
- 佐藤 春美智 要吉 荻曾根 25区
- 佐藤 康子 要吉 荻曾根 25区
- 吉川 和子 一登美 新明町五 26区
- 笠原 智恵子 一男 新明町五 26区
- 神田 悦子 順治 東町三 29区
- 神田 悦子 順治 東町三 29区
- 本田 文雄 文雄 水道町三 30区
- 高橋 ヤス子 文雄 水道町三 30区
- 斎藤 文護 嘉一 砂岡二 32区
- 坂爪 恵美子 嘉一 砂岡二 32区
- 熊谷 和男 カツ 城山二 36区
- 熊谷 和男 カツ 城山二 36区
- 寺島 清隆 清隆 城山一 36区
- 佐々木 敦子 清隆 城山一 36区
- 村山 良徳 徳次郎 鶴ノ子 38区
- 西 ゆき子 徳次郎 鶴ノ子 38区
- 小出 久美子 祥二 上早通 43区
- 小出 美子 祥二 上早通 43区
- 芳賀 貴司 下早通 45区
- 高橋 久江 下早通 45区
- 坂井 和昭 長一郎 下早通 45区

休館日

町民会館

☎三七八〇番

老人福祉センター

☎三三〇〇番

一月一日、四日年始休み

一月六日(日)

一月十四日(月)

一月十五日(火)成人の日

一月二十日(日)

一月二十八日(月)

1月の休日当番医院

(午前9時から午後5時まで)

1日…松原医院(本町2) ☎2243

2日…宮腰医院(本町2) ☎2253

3日…高橋医院(東本町4) ☎2062

6日…片桐医院(水道町1) ☎3320

13日…丸田医院(新明町1) ☎2348

15日…藤崎医院(本町3) ☎3072

20日…押木医院(本町4) ☎2052

27日…堀医院(船戸山4) ☎3031

渡辺病院(西町2) ☎3111

当直医在院、緊急を要する場合診療に応じます。

- 故 人
- 平井 春吉 本 人 東船場三 1区
- 塚本 長治 本 人 東町一 15区
- 佐々木 洋子 本 人 船戸山二 21区
- 長井 豊司 本 人 荻曾根 25区
- 山田 ハル 本 人 新明町五 26区
- 塚本 新吉 本 人 袋津五 27区
- 立川 寅作 本 人 砂岡一 33区
- 姫路 清 本 人 砂岡一 33区
- 渡辺 ミツ 本 人 水道町三 34区
- 風間 一夫 本 人 所島二 37区
- 乙川 幸平 本 人 所島二 37区
- 田村 ヒサ 本 人 新吉 38区
- 木島 正治 本 人 荻曾根 45区

- 新吉 丸 47区
- 吉博 中島三 51区
- 中島 雄 中島二 51区
- 穂 穂 51区
- 梅山 新一郎 新明町一 54区
- 池田 和夫 船戸山 55区
- 近藤 則英 則英 船戸山 56区
- 故 人
- 世帯主 町名 区
- 故 人
- 世帯主 町名 区

