

だめか 報 広

8 / 1

No. 192

毎月1日・15日発行

□発行 新潟県亀田町役場 ☎011-211100

□編集 企画課



テレビ放映も行われた今年の町内流し (写真提供商工会議所)

—とじて保存しましょう—

亀田甚句で夏まつり

8月14日～8月16日

「踊る阿呆に見る阿呆どうせ阿呆なら踊らにゃそんそん」夏の風物詩「甚句まつり」が、今年も町民総参加で開催することになりました。

とくに今年の催し物は、前夜祭をあらたに設けて、屋外演奏

会とカラオケ大会も加えて、盛大に催すことになり、出場者の募集を8月10日まで行っています。

甚句踊りは、2日間となり8月15日は諏訪神社境内で午後7時から10時15分まで。16日は鼓笛隊のパレードで始まり、町内流しが本町通りを1キロにわたってくりひろげられます。

「越後亀田の稲葉の山であやめ咲くとはしおらしや」唄と囃子に合わせて踊る亀田甚句は、きっと暑さをふきとばし、帰省客にもふるさとの味をよみがえらせてくれることでしょう。

- 2頁・六月定例議会一般質問
- 東小増改築は四階建て校舎
- 3頁・母子寮竣工来春三月末日の予定
- 戦争犠牲者の援護が改善されます
- 4頁・八月一日～七日水の週間
- 夏休みの交通安全
- 5頁・早通地区スポーツ振興大会
- 三市中蒲パレード
- ル 亀田ママクラブ優勝
- 6頁・ゴミは指定された日場所
- 町からのお知らせ
- 7頁・亀田町史の語るもの
- 短歌、俳句
- 8頁・役場お盆の執務時間
- 保健課八月の予定

おもな記事

人口のうごき
世帯数 6,546(+6) 54.7.1・現在

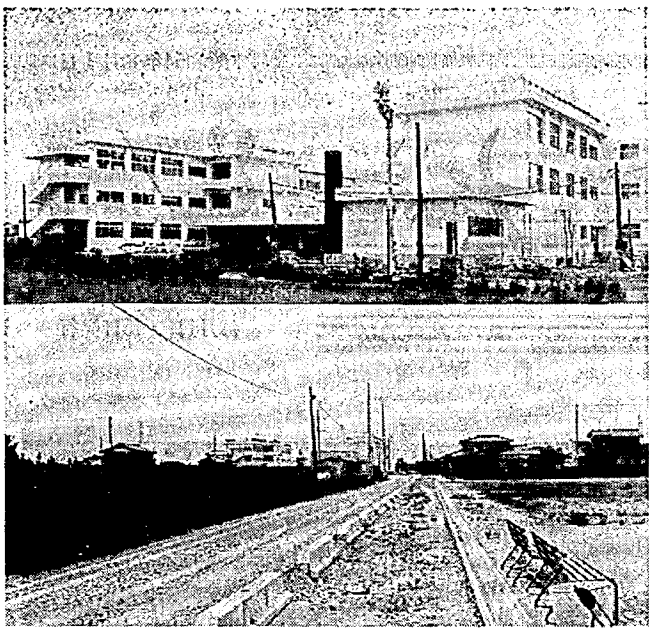
区分	人	口	出生	死亡	転入	転出
総数	25,956	(+35)	36	12	69	58
男	12,657	(+14)	17	6	29	26
女	13,299	(+21)	19	6	40	32

()は前月比

六月定例町議会は六月二十七日、二十八日の二日間にわたって町政報告と一般質問が行われましたので、その中から主なものを紹介いたします。

東小増改築は四階建て校舎

町政報告
五十三年度の収納関係ですが、町税については調定額が一億一、一八万二千円、収納は九億八、四一三万三千円、収納率町税全額に対して九七・三割です。五十二年度は九六・八割で、繰越額は五、三四三万八千円でした。



順調に進む西小学校と通学路の整備

西小学校の進捗状況は五、月末日で八五割、六、月末日で九三割、七、月末日に全工事完了の予定ですが、五十三年度に引き続き、浄水場、排水処理施設整備工事を施工するため、五月二十八日入札を行い鶴土田組に決まりました。

西小通学路を整備

議員：西小工事は順調に進んでいるが、六月に発注された土木関係の工事で、整備工事が含まれているのか。
建設課長：発注した工事の全部といっているのは、西小開校の通学道路です。

が、診断教育を受けています。母子寮については、六月十三日付で内示通知があり、国庫補助金五、七四六万八千円がきています。建築面積は一、〇三〇平方メートルで富土設計に依頼しました。三階建てで、二〇世帯入居できる予定です。

町民グラウンド施設の充実を

議員：町民グラウンドの施設を充実する考えはないのか。
教育長：今の町民グラウンドは本格的なものでなく、仮設という考えです。土地があいているので社会体育に使うということで、整地をしています。

町税と国保税の収納率はなぜ

議員：一般町税の収納率は九七・三割で国保税収納率は八九・五割ですが、どうしてこのような差があるのか。
町長：国保税の納期が一月おきで、しかも高額であり町税と国保税の認識に相違がある。以前から差が

燃えないゴミ減らすのに

議員：産業廃棄物は企業で処理することになっていて、商店の場合も燃えないゴミを出すので、収集する人たちは苦労しています。
保健課長：鶴ノ子地内は昨年燃えないゴミを埋めていますが、今年度を含めて三年くらいで埋立は終わる計画です。今のところ次の埋立用の場所がないので苦慮しています。

母子寮の竣工

来春3月末日の予定

議員：母子寮の建築総工費はいくらか。いつ竣工するのか。
助役：母子寮の位置は第二保育園の裏の方で、五百坪程です。建設費は概算で一億一、六〇〇万円、現在設計中です。竣工は五十五年三月末日の予定です。

は二十四世帯が対象でなく一、二世帯の変動があるのか。
議員：今のところ二十四世帯が希望して、実際二十世帯入居すれば、四世帯はみだすことになるが、どのような選定はありますか。

議員：昨年生産調整に協力しない場合ペナルティを適用する話があったと思うが、割当てが五九二俵減になったのは何に対しての数字が入っているのか。
議員：母子寮の内規はあつたか。また、内規を改めたいか。
町長：入居者と相談して改善できるものは、なるべく入居者の希望を入れて改善したいと思っています。

議員：戦没者の遺族に対する特別弔慰金支給法関係の(1)および(2)に該当した場合、十二万円が国債(六年償還)により支給されます。
(1)昭和六年九月十八日以降、戦没者の遺族で、昭和五十四年四月一日から昭和五十四年三月三十一日までで遺族年金、公務扶助料などの受給者がいなくなり、昭和五十四年四月一日現在で

議員：母子寮の位置は第二保育園の裏の方で、五百坪程です。建設費は概算で一億一、六〇〇万円、現在設計中です。竣工は五十五年三月末日の予定です。

議員：母子寮の内規はあつたか。また、内規を改めたいか。
町長：入居者と相談して改善できるものは、なるべく入居者の希望を入れて改善したいと思っています。

旧第三保育園有効に利用を

議員：袋津の旧第三保育園跡の利用についてどのようになっているのか。
助役：老人生きがい対策で花き盆栽のハウスをつくる適当な場所がありませんので、とりにあらず旧第三保育園跡にすることにしました。

水道料金の減免

議員：水道料金を重度心障者の家庭、母子家庭、低所得家庭に対し減免できないか。
水道局長：水道料金の軽減は認めていません。町の料金は他市町村と比べ、中以下になっています。

戦争犠牲者の援護が改善されます

議員：戦没者の遺族に対する特別弔慰金支給法関係の(1)および(2)に該当した場合、十二万円が国債(六年償還)により支給されます。
(1)昭和六年九月十八日以降、戦没者の遺族で、昭和五十四年四月一日から昭和五十四年三月三十一日までで遺族年金、公務扶助料などの受給者がいなくなり、昭和五十四年四月一日現在で

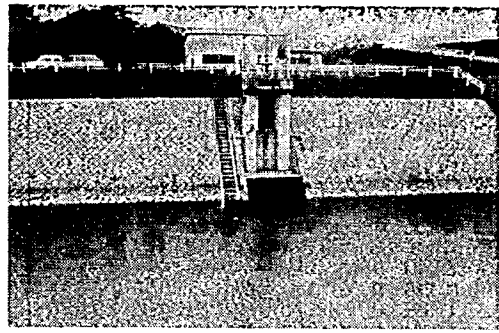
議員：戦没者の遺族に対する特別弔慰金支給法関係の(1)および(2)に該当した場合、十二万円が国債(六年償還)により支給されます。
(1)昭和六年九月十八日以降、戦没者の遺族で、昭和五十四年四月一日から昭和五十四年三月三十一日までで遺族年金、公務扶助料などの受給者がいなくなり、昭和五十四年四月一日現在で

議員：戦没者の遺族に対する特別弔慰金支給法関係の(1)および(2)に該当した場合、十二万円が国債(六年償還)により支給されます。
(1)昭和六年九月十八日以降、戦没者の遺族で、昭和五十四年四月一日から昭和五十四年三月三十一日までで遺族年金、公務扶助料などの受給者がいなくなり、昭和五十四年四月一日現在で

議員：戦没者の遺族に対する特別弔慰金支給法関係の(1)および(2)に該当した場合、十二万円が国債(六年償還)により支給されます。
(1)昭和六年九月十八日以降、戦没者の遺族で、昭和五十四年四月一日から昭和五十四年三月三十一日までで遺族年金、公務扶助料などの受給者がいなくなり、昭和五十四年四月一日現在で

暮らしの源

八月一日(水の日)〜七日



上水道取水場(沢海)

水の週間

八月一日は「水の日」、この日から一週間は「水の週間」です。わたしたちの水使用量は、生活水、工業用水を中心に年々増え続けています。この増大する水需要をまかなうためには、今後とも、ダムによる水資源の開発を進めていかなければなりません。

多くの人の力、多額の資金、長い歳月をかけてつくられた水、わたしたちの暮らしに一日たりとも欠かせない水。大切に使いましょう。使い方でちがう水の量。わたしたちの暮らしの中で、ちょっと注意するだけで水をすいぶん節約することができます。

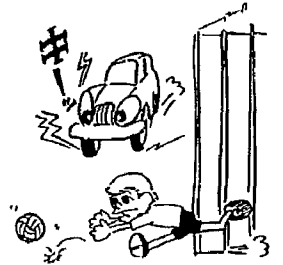
一分間に、ちょっとひねって(三分の一)約五割、いっぱいひねると約二十五割にもなります。その差二十割!—の節水はあなたの使い方次第です。炊事など流しっぱなしで使うときは、蛇口のひねり具合を調節しましょう。洗濯機のバケツ洗いがお得。トリトルのバケツなら五杯もあれば十分ですが、蛇口の半分ひねって十五分間流しっぱなしで洗ったとしますと、約二百割の水が必要で、約二百割の水が...

夏休みの交通安全

子どもの特性に応じた具体的なルール指導を

夏休み中の子どもたちは学校を中心とした規則的な生活から解放されるためにせつかく身についた交通安全のルールもたたく忘れがちになります。例年、夏休み中に交通事故にあり子どもが多くなる傾向にあるのもそのためです。夏休みを楽しく安全に過ごすし、元気に二学期を迎えることができるように、交通事故にはとくに気をつけましょう。お母さん方は次の点に十分注意してください。▽子どもは一つのこと熱中すると、周りのことが...

▽子どもの特性を知ることが大切です。気分が変わりやすく、うれいときや悲しいときは、そのことで頭がいっぱいになり、他のことにまで注意が行き届かなくなります。気をつけましょう。▽子どもは大人のまねをします。子どもの前ではちよつとしたルール違反も禁物です。▽レジャー先など初めて通る道では、ふだんの生活で覚えた交通ルールが、うまく応用できるとは限りません。とくに注意してください。



- ▽賞状と副賞 (五千円相当) 一位 下早通 二位 うの子 三位 丸湯 三位 茅の山 一位 下早通 二位 茅の山 三位 泥湯 三位 丸湯

三市中浦婦人バレーボール大会

Bブロック 優勝 亀田ママクラブ Aブロック 準優勝 太陽クラブ



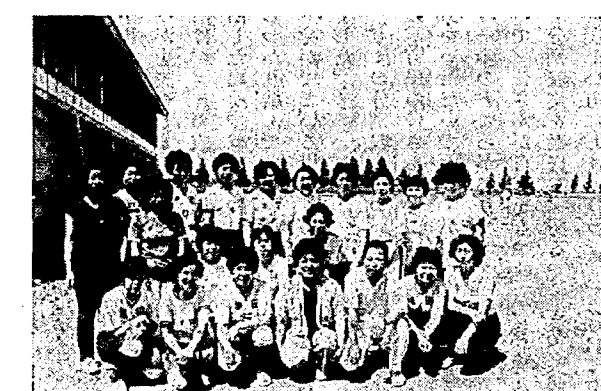
部活民の声援をうけての熱戦

県では県民スポーツの日を記念いたしまして、婦人バレーボール大会を各地で実施いたしておりますが、さる七月十五日、白根市で二市中浦婦人バレーボール大会が行われました。町から亀田ママクラブ、太陽クラブの二チームが参加しましたが、ママクラブはBブロックでみごと優勝しました。また太陽クラブはAブロックで準優勝とみごとな成績を取めました。

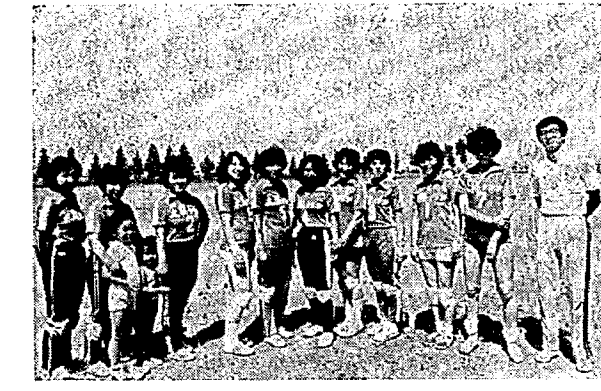
早通地区スポーツ振興大会

男子ソフトボール 女子バレーボール

町ではスポーツを通じて明るい地域づくりを計画し、二日、早通地区スポーツ振興大会が開かれました。時折小雨のバラつく中を参加者全員で入場行進です。宮腰町長より「健康と心と体です。地域全体で健康を」と激励のあいさつがありました。男子は町長杯争奪ソフトボール大会、女子は議長杯争奪バレーボール大会で、部落対抗の形で行われましたが、各部落とも天幕を張り、太鼓を打ちながらの応援です。区長さんを始め部落を挙げての応援で試合はいやが上にも盛りあがりました。この大会を行うために各部落から実行委員を出して数度に及ぶ会合を重ねてきました。この機会に早通地区のスポーツ振興会を結成し、地区民総参加のスポーツ大会が行われるようにしたいものです。



みごと優勝のママクラブ

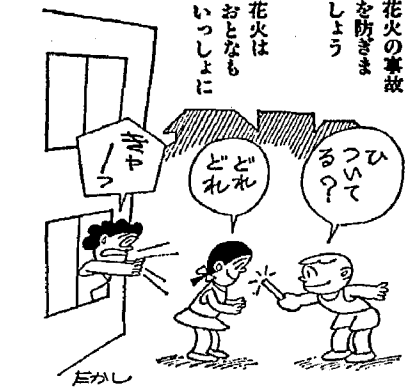


若さを誇る太陽クラブ

- 8月の公民館クラブ活動のお知らせ ◎書道講座...10日、24日、31日(各金曜) 午後7時〜9時 ◎卓球クラブ...1日、8日、22日、29日(各水曜) 午前9時〜正午 ◎紙人形クラブ...31日(金曜) 午前9時〜正午 ◎茶の湯クラブ...18日(土曜)29日(水曜) 午前10時〜午後4時 ◎絵画クラブ...2日(木曜)20日(月曜) 午前10時〜午後1時 ◎短歌クラブ...4日(土曜) 午後1時〜4時 ◎コーラスクラブ...3日、24日、31日(各金曜) 午前10時〜正午 ◎詩吟クラブ...3日、10日、24日、31日(各金曜) 午後5時30分〜8時 ◎民謡教室...1日、8日、22日、29日(各水曜) 午後7時〜9時

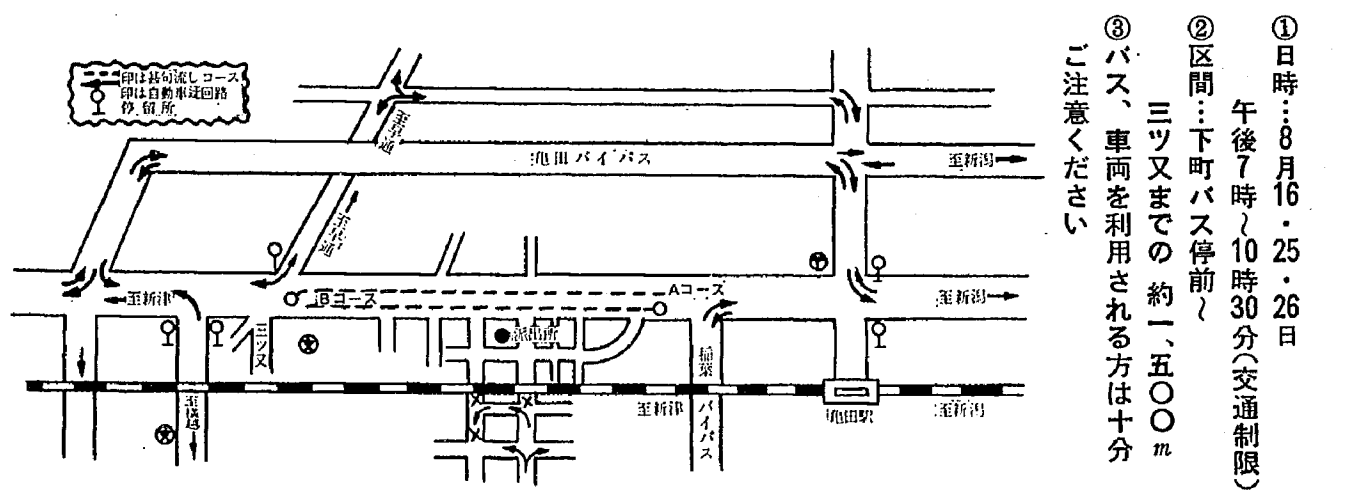
正しく遊んで楽しい花火

取扱いに十分注意を



夕涼みに、家族そろって花火をするのは、夏の夜ならではの楽しいひと時です。最近、子どもたちに受けている花火は、飛んだり、回転したり、すさまじい爆発音を出したりする動きのあるものですが、取り扱い方ひとつで恐ろしい火災の原因となります。花火は、毎年、全国で二百件を超えています。花火をするときは、くれぐれも注意してください。遊ぶ時の注意。花火に書いてある遊び方をよく読んで、必ず守りましょう。花火を人や家にもかけたり燃えやすいもののある場所では遊ばないようにしましょう。風の強い時は、花火遊びをやめましょう。水を用意しましょう。吹出し、打上げなど筒物花火は、途中で火が消えても筒をのぞいてはいけません。花火をポケットに入れないようにしましょう。たくさんのお花火に一度に火をつけることは危険です。花火をほぐして遊ぶことは、危険なのでしてはいけません。

「亀田甚句・岩万燈町内流し」自動車迂回路



- ①日時：8月16・25・26日 午後7時〜10時30分(交通制限) ②区間：下町バス停前〜三ツ又までの約一、五〇〇m ③バス、車両を利用される方は十分ご注意ください

ゴミの分別収集

ゴミは必ず
指定された日、場所に



七月十七日、亀田町公衆衛生協会（会長細川甚作氏）は、本年度の一つの事業である環境パトロールを実施しました。

町内の袋塚岡地一渡辺病院跡一早通地区の各コーラスを巡回し、ゴミの出し方が正常に行われているかどうかを調査しました。なかには、ゴミの収集日以外に出した場所やゴミ袋の口をしつかり結んでいないため中身がでてくる場所もありました。

心類）を分けて出してください。・ゴミ袋の口をしつかり結んで中身が出ないようにしてください。・ほかの区のゴミ置場には、通動途中に出さないで必ず決められた日、場所に出してください。・西瓜などの果物の皮についで出してください。・西瓜の皮の利用方法（一住民より）食後、緑の皮を薄く切りとり、食べた側の方も薄くそく。これを塩にもみ軽く重しをして、一晩冷蔵庫に入れて翌朝には、うまい即席漬が食べられます。味はさっぱりしています。

お墓参りの車
「遠慮ください」
八月十三日はうら盆にあたります。お墓参りのため船戸山地区と三ツ又から火葬場に通じる道路が、相当混雑しますので、自動車の通行をご遠慮ください。とくに、家用車まで通心寺や共同墓地にお墓参りの方はご協力をお願いします。◇交通が混雑する道路(1)船戸山四ツ角(横原脇から萩曾根入口まで)(2)魚常前から吉田種物店まで(3)三ツ又入口から火葬場まで。

銃器による有害鳥獣駆除のお知らせ
亀田町果樹生産組合では野鳥による、梨、ぶどうの被害を防止するため、亀田町猟友会にお願いして、銃器による有害鳥獣駆除を実施することになりました。期間中、駆除実施区域に近づかないよう危害防止にご協力をお願いします。▽駆除地域 茅野山、日本、城山、所島、貝塚、手代山、泥濁早通の樹園地帯

通信制消費生活講座 受講生募集
消費生活センターが行う消費生活講座等に、参加できない一般消費者を対象に地域における指導的役割を果たす消費者を目的として、通信制消費生活講座を実施します。希望者は八月十日まで、役場産業課へ申込みください。▽時間 午前五時～七時まで ※なお、同日に横越、両川地区の樹園地帯も駆除が行われますので、ご注意ください。

不法電波一掃月間

八月一日～三十一日
無線機は免許を受けて使います。国内では使用が許されていない無線機を買って電波を放射し、近所のテレビやラジオの受信を妨害する不法電波を掃しようとして、郵政省電波管理局では八月を「不法電波一掃月間」と定め、警察庁、海上保安庁各放送局などと協力しながら、不法電波の掃と、電波法令違反の未然防止や取り締まりの強化に取り組みます。

ことしは 婦人検診を受けましょう
七月に申込んでいただいた婦人検診を行います。希望された人には個人通知を送付します。当日、都合が悪く受診できない人は役場保健課へご連絡ください。○例二一内線二八 婦人検診日程 ○八月二十日 ○八月二十一日 ○八月二十九日 ○時間 午前九時半～十時半

午後一時～二時半
○会場 町民会館
「愛の献血」に「協力ください」
「ゆうあい号」がきます。献血は誰でもできる人助けです。町民のみならず、愛の献血にご協力をお願いします。とき：八月六日(月) 午前十時～十二時 午後一時～三時 ところ：亀田町役場脇

福祉年金の支払開始 証書はお預りします
福祉年金の支払が八月十一日(土)から、亀田町の各郵便局が始まります。受給者のみなさんは、「年金証書と印かん」を持参の上、所定の郵便局でお受け取りください。なお、年金支払後、証書を確認するため、亀田郵便局には、八月十一日、十三日(午前中)、袋塚・城山郵便局には、八月十一日に役場年金係が出向いて証書をお預りいたします。この日以降受給される方は、役場国民年金係までお届けください。早通郵便局につきましては局でお預りいたします。

8月のレインボープラン日程のお知らせ

将棋クラブ	6日(老人福祉センター)	午前10時～午後4時
四棋クラブ	6日、20日()	午前9時30分～午後4時
民謡クラブ	3日、24日(町民会館)	午前10時～12時
書道クラブ	8日、22日(老人福祉センター)	午前9時30分～12時 午後1時～4時
活花クラブ	7日、21日()	午前9時30分～12時 午後1時～4時
手芸クラブ	1日()	午前9時30分～12時
スポーツクラブ	10日、24日(町民会館)	午前10時～12時
園芸クラブ	6日(旧第三保育園)	午後1時～4時
盆栽クラブ	休み	

No.120

文化財調査委員会メモ

亀田町史の終り

江戸時代の農家 農民市場の成立 先にも述べた新田のめざましい増加は、他の面からいえば、個々の農家の耕地面積の増大があり、農家経済の発達があった。江戸時代の農家所有面積を当時の史料でみますと、さきの部活の開拓のところで述べた貞享元年(一六八四)の検地帳が参考になります。いまこれを表にして示すと左のようになります。

耕作面積別耕作者数表 (検地帳による)

年代	1684	1744
3反以下	1	1
3～5反	2	1
5～7反	5	1
7～10反	9	3
10～15反	3	3
15～20反	5	2
20～25反	3	1
25～30反	3	1
30～40反	1	
40～50反		
50～60反		1

このような構造がこわれて何十町も持っている小数の大地主と、ほとんど土地の無い零細小作農層とに分かれるのです。戦後の農地改革は、これを一挙に江戸時代中頃の構造にひきもどしたものでした。このようなことで耕地面積の増大が一町から二町の健全な自作農家を生み、そこで生産された米のうち、年貢を納めた残りは米商人に販売されて市場に出る。また売上代金によって生活必需品を購入するという関係が生まれ、中谷内新田に六斎市がたけ、亀田町へと発展した背景は以上のようなものなのです。これについては後の商工業の発展の項にのべたいと思います。

ここで元禄十年(一六九七)新沼港へ入荷した御蔵米(年貢米)三十四万俵であったのに対して、町米(商人が農家から集荷した米)は三十万俵、代金八万五千両であったのが、宝永七年(一七二〇)には御蔵米三十四万俵位に対し町米は七十万俵、代金二十万両にもなったと記録されています。なお、水原、笹岡、白根、小須戸、横越などに六斎市場がたつたのも亀田とは同じ頃でした。農家の人々はここに自家製品をもって集り、必要な品物を買って帰りました。そしてこの頃、全国の農村が自給自足の経済から、貨幣経済へと顕著な転換を示すようになりました。

藩財政の動揺と 商家の献上金(一) 新発田藩二百七十年の歴史のうちで、最盛期はおそらく農民経済の発達した元禄、正徳期、第五代藩主重元の時であったようです。新発田藩がはじまって百年たったいまは、しかし最盛期はまた衰亡期のはじまりです。

大なる権力、貨幣鑄造権などを有していたので、財政難にひたすら衰亡してゆくのではなく、享保の改革、田沼政治、寛政の改革、大御所時代、天保の改革と一弛一張をくりかえしつつ、外国渡来による瓦解まで命脈を保ちました。

新発田藩の場合、表高は十萬石でも、内高二十萬石あるいは四十萬石と称されたように、新田開発による経済力は相当強大であったかのようにみえましたが、小藩であること、その領内は大部分水田単作地帯であるうえに、地理的にもしばしば洪水にみまわれる土地であったために、財政難切抜策は家臣よりの借入(減俸)、豪商よりの借入金(減ては百姓町人よりの献上金とひとしお苦心のあとがみられます。

この点では江戸幕府の場合も同様でした。ただし幕府の場合、広大な領土、強

八月三日(金) 午前八時三十分～正午まで 大月一丁目一部、二丁目一部
八月二十四日(金) 午前八時三十分～正午まで 亀田駅裏の大部分、諏訪一丁目全部、二丁目全部、三丁目一部、稲葉一丁目大部分、二丁目一部

「潮林」から
天野クニ子
すこやかに老ゆる心の支え
とて初めし鰻金魚聞きおり

俳句
松沢 五作
ほがらかに啼くカッウの
声絶えていつくの里に掃り
たるらん

長谷川耕畝
大山清治郎
竹矢 好子
高橋 ムツ
福嶋 道子
野俣 俊
熊倉 静子
村尾 ひな
五十嵐みつ子
田村 和子
佐藤 妙子
山田フミ子

保健課8月の予定

日	時間	実施内容	該当	会場
8	午後1.30~2.30	乳児健診 (4カ月児)	54年4月生まれアンケートをお持ち下さい	町民館
10	〃	1歳半児健診	53年2月生まれアンケートをお持ち下さい	〃
20	午前9.30~10.30 午後1.00~2.30	婦人検診	希望申込者個人通知	〃
21	〃	〃	〃	〃
22	午後1.00開始	母親学級 (1回目)	7月中に妊娠届出した妊婦アンケートをお持ち下さい	〃
28	午前9.30~11.30 午後1.30開始	健康相談 離乳食講習会	乳幼児糖尿病家族計画 54年3月生まれ	〃
29	午前9.30~10.30 午後1.00~2.30	婦人検診	希望申込者個人通知	〃
30	午後1.20開始	母親学級 (2回目)	1回目終了者	〃

戦没者に黙とう
八月十五日全国戦没者追悼式が東京、日本武道館で行われます。
町では、当日の正午にサイレンを吹鳴しますから、全町民一斉に黙とうしましょう。

- (五月生まれ) 保護者 町名 区
- 正美 横山 正行 東船場二 1区
 - 卓也 長谷部信弘 東本町四 11区
 - 智史 丸山 英夫 船戸山四 21区
 - 士郎 矢川 頼雄 砂岡一 33区



すこやかに (6月届出)

善意の寄付

役場 お盆の執務時間
八月十四日(火)から十六日(木)の三日間は、お盆のため午後から休みにとなります。
役場にご用のある方は、できるだけ午前中にお願います。緊急の場合は宿直員に申し出てください。
◇ごみの収集は平常どおり行います。

藤田・長谷川さん
町社協に香典返し
さる七月四日、藤田新平さん(船戸山三丁目)が永眠され、ご遺族から町社会福祉協議会に五十万円を寄付されました。
藤田さんは、永年町議会員ならびに町長として、町の発展にご尽力くださいました。
また、さる六月二十八日長谷川ミイさん(東本町二丁目)が永眠され、ご遺族から町社会福祉協議会に五十万円を寄付されました。
町社協では、両ご遺族の主旨を尊重し、社会福祉のために役立てたいと思っております。
故人のご冥福を心からお祈りいたします。

亀田甚句保存会
町社協に金一封寄付
亀田甚句保存会(代表荒木鶴一氏)では、さる七月八日、町民会館において新潟北陸地区民謡予選会および荒木鶴一民謡の五十周年記念大会を開催し、その席上町社会福祉協議会に三万円を寄付されました。
保存会の益々の発展を願いお礼申し上げます。

- (六月生まれ)
- 隆行 美智子 植村 則之 城山三 49区
 - 優作 佐藤 一正 上早通 43区
 - 循雄 金田 光栄 鶴ノ子 38区
 - 尋雄 金田 光栄 鶴ノ子 38区
 - 奈都子 佐藤 和夫 城山二 36区
 - 寛明 高橋 正敏 水道町三 34区
 - 健一 坂井 正一 水道町五 34区
 - 美恵子 武田 義衛 砂崩一 33区
 - 正雄 枝並 哲 袋津三 31区
 - 智美 金子由紀夫 東町三 29区
 - 香 佐藤 吉明 袋津一 28区
 - 恵 片山 芳男 袋津四 27区
 - 茂治 長谷川 正 荻曾根 25区
 - 博幸 柿本 幸治 元町五 24区
 - 郁 村木 強 元町三 24区
 - 裕将 波多野日出男 元町二 24区
 - 摩耶 村木 淳 船戸山一 22区
 - 明子 佐藤 克雄 諏訪二 12区
 - 和美 高橋 正男 西町一 3区
 - 康子 原 禎二 西町二 3区
 - 久美子 堀 国夫 上早通 43区
 - 由紀 五十嵐一正 西町三 52区
 - 朱美 齋藤 竹男 城山一 36区
 - 智子 阿部 勇 砂 崩 35区
 - 美奈子 美奈子 伊藤 芳直 城所一 50区
 - 道範 橋本 憲義 中島三 51区
 - 美鈴 西山 七男 中島三 51区
 - 孝之 浅井 晃 中島三 51区
 - 常太郎 木内 公平 稲葉一 54区
 - 希 本間 宏 船戸山 55区

- 婚姻した人 世帯主 町名 区
- 石井(俊美) 俊一 西町四 3区
 - 山口(初美) 俊一 西町四 3区
 - 坂井(三男) 三男 西町一 4区
 - 山賀(英一) 正吾 東本町二 13区
 - 村木(律子) 正吾 東本町二 13区
 - 谷思(文雄) 文雄 稲葉一 17区
 - 吉田(光子) 光子 道雄 船戸山 23区
 - 遠藤(道雄) 道雄 船戸山 23区
 - 星野(道雄) 道雄 船戸山 23区
 - 坂井(正吾) 正吾 新明町五 26区
 - 坂井(正吾) 正吾 新明町五 26区
 - 荒木(卓史) 卓史 水道町四 30区
 - 木村(卓史) 卓史 水道町四 30区
 - 風間(令子) 芳男 砂岡二 33区
 - 松田(令子) 芳男 砂岡二 33区
 - 佐藤(清子) 洋 城山二 36区
 - 小林(清子) 洋 城山二 36区
 - 竹内(久美子) 一 鶴ノ子 38区

- 故人 世帯主 町名 区
- 今井(リヨ) 豊作 諏訪三 15区
 - 斎藤(カツイ) 石太郎 東本町五 18区
 - 石塚(右二) 本人 元町三 24区
 - 原(喜八) 本人 袋津六 31区
 - 三浦(喜蔵) 義平 砂岡二 33区
 - 山田(リセ) 十一郎 鶴ノ子 38区
 - 熊谷(重祐) 勝男 手代山 40区
 - 高野(アサノ) 益男 茅野山 41区
 - 小林(タキ) 本男 日野山 42区
 - 大沢(章良) 本男 上早通 43区
 - 渡辺(哲也) 本男 下早通 45区
 - 森岡(愛子) 博信 旭三 53区
 - 浅田(幸司) 幸一郎 湯 46区
 - 中原(邦弘) 邦弘 中島三 51区
 - 石本(邦弘) 邦弘 中島三 51区
 - 石本(広子) 保博 中島一 51区
 - 吉田(正治) 正治 旭 53区
 - 沼田(美佐子) 美佐子 船戸山 55区
 - 本間(美貴男) 美貴男 船戸山 55区
 - 加藤(教子) 教子 船戸山 56区
 - 種浦(秀子) 秀子 船戸山 56区

休館日

町民会館	☎三七八〇番
老人福祉センター	☎三五〇〇番
八月五日(日)	
八月十三日(月)	
八月十四日(火)	
八月十五日(水)	
八月十六日(木)	
八月十九日(日)	
八月二十七日(月)	

8月の休日当番医院
(午前9時から午後5時まで)

5日	松原医院(本町2)	☎81-2243
12日	宮腰医院(本町2)	☎81-2253
14日	高橋医院(東本町4)	☎81-2062
15日	片桐医院(水道町1)	☎81-3320
16日	亀田医院(新明町1)	☎81-2348
19日	藤崎医院(本町3)	☎81-3072
26日	押木医院(本町4)	☎81-2052
渡辺病院(西町2) ☎82-3111		
当直医在院、緊急を要する場合診療に応じます。		