

# 広報 かめだ

# 7/15

No.191

毎月1日・15日発行

発行 新潟県亀田町役場 ☎09-211100

編集 企画 課



—とじて保存しましょう—

かわいい遊戯(第三保育園)

## ★七夕★

### おたのしみ会

天の川の兩岸をへだてて、ひこぼしとおひめが川をかけ渡り、年に一度の逢瀬を楽しむという、美しいロマンチックな物語りが「七夕」の行事です。

7月5日、第3保育園で一足はやい、七夕おたのしみ会が行われました。園長先生が、「今まで練習してきたものを元気よく一

生懸命だしきって、みなさんのおともだちの前で発表してください」とあいさつ。

そのあと、園児たちが作った短ざくや色紙をつけたササ竹を飾ったステージ上で、園児たちの歌、かわいらしいダンス、音楽劇、遊戯などが、次々に披露されました。

今年、入園した子じか組(3歳未満児)のかわいい遊戯におともだちは、小さな手で大きな拍手を送っていました。

今日、一日だけは先生たちも童心にかえった様子……夏の楽しいひとときを、みんないっしょに過ごしました。

### 人口のうごき

世帯数 6,540(+17) 54.6.1.現在

区分	人口	出生	死亡	転入	転出
総数	25,921 (+63)	28	8	131	88
男	12,643 (+36)	19	3	61	41
女	13,278 (+27)	9	5	70	47

( )は前月比

おもな  
記事

2頁・六月定例町議会

・夏場のゴミ、水分を切ってください

3頁・自転車も交通ルールを守ろう

・レントゲン検診を受けましょう

4頁・ふるさと運動「甚句まつり」

・夏休みにラジオ体操を

5頁・亀田町史の語るもの

・短歌、俳句

6頁・所得税の予定納税

・年金相談所の開設

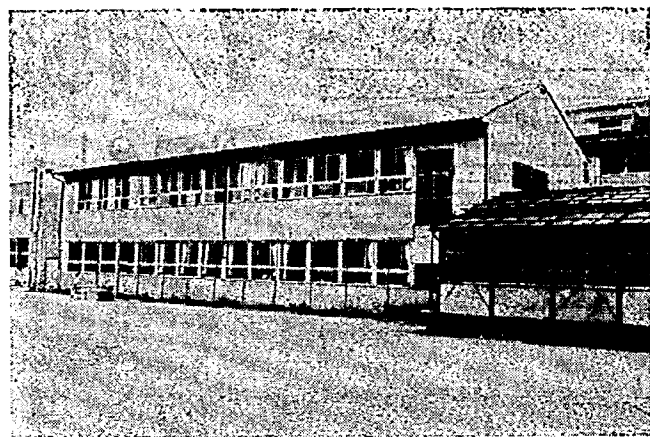
# 六月定例町議会

## 東小学校増改築工事費など

一般 三億二、二〇八万六千円追加

六月定例町議会は、さる六月二十六日から二十八日まで、三日間の会期で開催されました。

今回の町議会には、昭和五十四年度東田町一般会計補正予算、水道事業給水条例の一部改正、水道事業会計補正予算、下水道事業特別会計補正予算、東田町道路線の認定の五議案などが提案され、いずれも原案どおり可決されました。



木造校舎はこわしプレハブ校舎を移転し4階建の校舎を建てます (東小学校)

◇一般会計補正予算  
現在の歳入歳出予算の総額に歳入歳出それぞれ三億二、二〇八万六千円を追加し、歳入歳出それぞれ三億八、四八七万四千円になりました。

▽企画費：九八三万七千円  
・早通住宅地公園敷地借上料一千万円  
・早通地区開発助成金九八二万七千円  
▽商工振興費：二〇〇万円

・中小商業特別融資保証金追加  
▽学校管理費：一、一一九万六千円  
・災害復旧工事費二五七万七千円  
・東小学校プレハブ移転工事費五三〇万円  
・東小学校危険校舎取りこわし工事費二〇九万円  
・東小学校ポンプ移設工事費三六万六千円を追加  
▽学校建設費：二億八、九四万五千円  
・東小学校設計管理委託料一、〇七六万円  
・東小学校増改築工事費二億六、九一六万円  
・西小学校正門の舗装工事費二五〇万円  
・西小学校ガス本管工事負担金六六二万五千円  
・西小学校上水道加入負担金などを追加  
▽中学校プール建築工事費不足見込分二〇〇万円  
▽文化財保護費：一四〇万円  
▽交通安全対策費：七二万九千円  
・交通安全施設工事諸費追加分

▽母子福祉費：二五五万円  
母子寮(旧第二保育園舎)取りこわし工事諸費

◇昭和五十四年度水道会計補正予算  
算一億六、三八七万三千円に五七五万円を追加し、総額一億六、九六二万三千円になりました。

◇昭和五十四年度下水道事業特別会計補正予算  
現在の歳入歳出予算の総額に歳入歳出それぞれ四〇三万二千円を追加し、歳入歳出それぞれ六億九、六八九万八千円となりました。

▽陳情書 (採択)  
・西小学校開校に伴う学区編入に関する請願書  
西小編入期成同盟  
代表 山田 正治 (不採択)

▽要望書  
・昭和五十四年度産米の政府買入価格に関する要望書  
東田町農業者委員会  
会長 今泉 源誠 (採択)

▽請願  
・町道第一七二号・一七三号道路下河川暗渠改修に関する陳情書  
五十二区長 渡辺次三郎 (採択)



## 水分を切ってください

ゴミの分別集取については、町民の皆さんからご協力をいただいています。今、一歩と一層のご協力をお願いします。

例年、夏季にむかいますと西瓜をはじめ、果物が多く出まわる時期となり、燃えるゴミに水分が多く含まれ、焼却にも支障をきたしています。

昨今、新聞、テレビにも省エネルギーが取りあげられていますが、焼却場では、最近焼却に必要なだけの重油が割当されてこなかったため、昨年以上に支障をきたしています。町民の皆さんから次のことを守っていただき、ゴミの出し方に、ご協力をお願いいたします。

○西瓜など果物の皮については、十分に水気を切ってください。



## 年々増える自転車

### 駅前広場の整理整頓にご協力を

町では、通勤、通学のために駅前(第一、第三置場)および新栄信用組合本店裏(第二置場)に自転車置場を設置しておりますが、年々自転車の数も多くなっております。町でも、その対策について努力をしていますが、利用者の皆さんからも整理、整頓をしていただいで、少しでも多くの自転車を置くことができるようにご協力をお願いいたします。

現在、駅前の自転車置場については満車の状況ですが、新栄信用組合の裏(第二置場)については、少し余裕がありますのでご利用してください。

自転車は決められた置場へ

## 自転車も交通ルールを守るよう

### 新潟南署で違反者講習会

新潟南警察署管内では、今年に入って自転車の被害事故が増え、五月末現在二十件(昨年十二件)で自転車乗りに対する指導を強化しています。

南警察署(宮腰義隆署長)では、交通指導隊と協力し、三月から奇数月は新潟市、偶数月は亀田町を重点として、自転車乗りに対する街頭指導を行い違反者(中学生以下の者は保護者)を呼び出して、講習を行います。効果をあげています。

六月十一日から十五日までの五日間、亀田町市街地で街頭指導を実施し、十六日(土)午後二時から南署

署署で講習を行いました。違反者八十七人のうち五十九人が受講、未受講者に対しては、後日個々に呼び出して指導を行いました。

違反の内容は  
○一時不停止 三十五人  
○右側通行 十一人  
○無灯火 九人  
○傘さし運転 九人  
○信号無視(右折方法間違) 八人  
○その他 十五人

講習の内容は、自転車の正しい乗り方についての映画、自転車乗りとして必要な交通ルールの説明、管内

危険場所での自転車の通行方法のスライド等で、これまで七回実施五百六十人が受講しています。

受講者は、「初めて聞くことが多く勉強になった」「身近の危険場所での通行方法を教わったためになった」と、好評であり、警察としても事故は増加しているが、六月中は二件の発生で減少し、徐々にマナーも向上しているとの、この違反者の講習を継続するとのことです。

小原交通課長は、これまでの自転車の乗り方指導、講習を通して次のように話しています。

ルールを知らない人が多

く、危険場所でも平気で走っており、車と衝突すれば大きな事故になります。

①一時停止場所や見とおしの悪い場所では、自転車も必ず止まって左右を良く見て確かめること。

②右折の場合は、後方の安全を確かめて正しい右折方法をとること。

③交通量の多い危険な場所での横断は、自転車を引きいて渡る。

④無灯火、傘さし運転は危険ですからやめること。

⑤子どもの自転車乗りは(小学四年生以下の子ども)は、交通ルールを十分理解できない)危いので、保護者が公園、空地等の安全な場所を選んで乗せること。

以上のことに注意し、自転車乗りもドライバーという意識を持ってほしいものといっています。

七月二十一日から一か月間、夏の交通事故防止運動として、

◎夏休み中の子どもの交通安全防止

◎飲酒運転、過労運転の防止

などを重点に例年実施されます。レジャーによる交通量の

## 夏の交通事故防止運動

増加や暑さによる疲労、飲酒などによる交通事故が増加する時期です。

みんなが心をひきしめて飲酒運転は絶対にしないこと。

休憩は十分にとり、速度の出しすぎや、無理な追越しなどは、絶対にしないようにしましょう。

交通事故・詐欺・横領その他  
の犯罪の被害者で、検察官の不  
起訴処分(犯人  
を裁判にかけない  
こと)に不服  
の方は、検察審  
査会に審査の申  
立てができます  
検察審査会とは  
国民の代表として、  
衆議院議員  
の選挙権を有す

## レントゲン検診日程表

日	時	場	検診該当区
7月23	9.30~11.30 12.30~2.30	町民会館	8.20.24
24	〃	東区民会館	30.32.35
26	〃	〃	31.33.34
27	〃	伊夜日子会館	26.27.28 29.37
30	〃	早通神明会館	43.44
31	9.30~11.30	諏訪会館	45.46
	1.00~2.30	丸瀧神明宮	47
8月1	9.30~11.30	泥瀧クラブ	25.38.39. 40
	1.00~2.30	茅野山クラブ	41
2	9.30~11.30 12.30~2.30	栄徳寺	36.42.49 50
6	〃	町民会館	21.22.23 56
7	〃	公民館	15.16.17
8	〃	新栄信用組合前 本店	2.3.52.55
9	〃	〃	1.51.53
10	〃	公民館	13.14.18 19.48
20	〃	〃	7.11.12.54
21	〃	〃	4.5.6.9.10

## 結核予防のため

レントゲン検診を受けましょう

○個人受診票をお送りしますので、指定された会場へおいでください。

○区の割当日程や会場が都合の悪い場合は、他の会場で受けられてもかまいません。

○検察検査の人は、容器に痰を入れて家族の人に会場まで持参させてください。

○妊娠中やその他で、検診できない人、町外へ転出した人は、その旨を記入して受診票を保健課へお返しください。

○受診票のない人については会場で作成しますので、申し出てください。

## 検察審査制度の活用を

交通事故・詐欺・横領その他  
の犯罪の被害者で、検察官の不  
起訴処分(犯人  
を裁判にかけない  
こと)に不服  
の方は、検察審  
査会に審査の申  
立てができます  
検察審査会とは  
国民の代表として、  
衆議院議員  
の選挙権を有す

新潟市学校通一の一  
新潟地方裁判所内  
新潟検察審査会事務局  
☎(025)41-1311番



事故減少に効果のあった講習会

# ふるさと運動「甚句まつり」

## 町内流し 8月16日に



くりひろげられる町内流し (昨年)

「ふるさとを見直す運動」は、今や全国に広がり、地域にさまざまな行事が催されています。昭和四十七年八月から行われた「亀田甚句まつり」も、八年目を迎えることになり、盛大な夏まつりとして定着し、町民総参加の合言葉のもとで親しまれるようになりました。

四年前から岩万燈の復活と合わせて、八月二十五日に「町内流し」が行われていましたが、参加者の多く特に婦人から「お盆期間中に復活させ、帰省客からもふるさとの味を見直していただきたい」との要望があ

りましたので、今年は八月十六日に「町内流し」を催すことになりました。夏の風物詩「甚句まつり」に、どうぞ気軽に参加ください。

**甚句まつりの計画**

◎八月十四日(火)  
午後六時から十時まで  
会場：諏訪神社境内  
催しもの(前夜祭)  
・屋外演奏会：軽音楽(フレンチ・カンパニーによる「ヤングマン」ほか)  
午後六時～七時まで  
・屋外演奏会：歌謡曲(リズムコンビによる歌の教々)

午後七時～八時まで  
カラオケ大会：一般参加  
希望による大会  
午後八時～十時まで  
◎八月十五日(水)  
会場：諏訪神社境内  
金魚すくい競争：午前十時～正午まで(参加券申込みは八月一日から十日まで、子ども五百人で打ち切ります。)

・甚句踊り：午後七時～十時三十分まで  
踊った全員に参加賞を差上げます。

◎八月十六日(木)  
会場：本町通り  
・鼓笛隊によるパレード：ガールスカウト、明社推進会  
午後七時十五分～七時五十分まで  
・亀田甚句町内流し

午後八時～十時十五分まで  
※町内流しに参加される団体は七月二十日までに、カラオケ大会に出場を希望される人は八月五日までにそれぞれ公民館へ申込んでください。

甚句まつりが、大きく変わったことに関係者から、また町民の反応を聞いてみました。

宮腰町長：協賛会の会長として年々、みなさんの協力で盛大になってきました。今年はマンネリ化しないよう十分配慮して、みなさんが気軽に楽しく参加できるように心がけましたので、ぜひ、町民総参加でお願いします。

夏休みを目前にして、どこの家庭でも指折り教えて楽しみに待っていることと、思っています。

夏休みは一月以上もありますので、毎日の規則正しい生活が望まれますが、ややもすると不規則になりがちで、健康にも十分気を付けなければなりません。

そのためには、家庭のお父さん、お母さん方から一緒に子育てしていただくのが健康で、規則正しい生活に協力していただきたい。

### 夏休みにラジオ体操を

早起きで元気にすごそう

佐藤館長：前夜祭を催すことになり、踊りが二日間になります。カラオケ大会にもたくさん出場して欲しいものです。

熊木三郎さん：民謡流しが、お盆の十六日に催されることは、家庭をあやす婦人にとっても参加しやすいのではないのでしょうか。

嶋倉朝子さん：甚句まつりは、本当に楽しく待ち遠しいですね。今年も一つ踊ってみたいと思っています。

古泉和子さん：去年、婦人大学で町内流しに参加しましたが、汗を流して踊ったあとは、すがすがしく気持ちよいです。お盆の町内流しは大賛成です。

公民館では、夏休みのお手伝いとして、球技大会やテントの無料貸出しを行っています。ラジオ体操のカードについても、たくさん用意し、どこの町内でも朝、ラジオ体操が実施されることを希望しています。

まだ、カードの申込みもされていない補導会について呼びかけますが、至急、申込みされて、今年も夏休み期間、元気に早起してラジオ体操で鍛えましょう。

### 母と子の会話

**夏休みの生活**

楽しい夏休みがきます。子どもたちは規律正しい学校生活から離れて、家庭中心の毎日を過ごすことになり、ふだんの生活では味わえない、夏休みならではの貴重な体験をすること、その生活プランが得意、過ごし方が次第では有意義な長期休暇となるでしょう。

半面、その日その日をただなんとなく過ごすという、なかなかに無計画な姿勢では、あまり余る時間をもて余し、精神的にもだらけ、二学期にお母さんは側面から援助し、よい影響を与えない場合が多いようです。

家族の一員として、規律正しい態度ある生活習慣を身につけさせましょう。そのためにも、夏休み中の生活プランを立てることが大切です。生活設計は、一方的に親が決めるのではなく、子どもが、自分の力にか

なく、とって子ども一人に考えさせるのもなく、子どもの自主性を尊重しながら話し合いで作るのがよいでしょう。子どもが自主的な態度で規則正しい生活を送るには、親の協力が必ず必要だからです。

さて、その生活プランを立てなければならぬ。一つか二つ加えてみるのもよいでしょう。

「百景は泳げるようになりたい」  
「朝顔の観察記録をまとめた」  
など、子どもの願いが実現するよう時間をもち、精神的にも援助し、子どもが、自分の力にか

### 自分の力にかなう「目標」を立てよう

静かで環境のよい場所  
勉強したい生徒、学生のために町民会館学習室を開放いたします。気軽に利用ください。

**町民会館 学習室へどうぞ**

◇開放日：町民会館の開放日とする。  
◇時間：午前九時から午後四時三十分まで。  
◇対象：中学生、高校生、ただし、中学生は三年生だけです。  
◇冷房完備

## 亀田町史の巻

文化財調査委員会 文 No.119

◎新発田藩の  
新田開発(一)  
次に新田開発状況のべますと、日本全体の総石高は、豊臣秀吉の時に千八百万石、面積約百五十万町歩に過ぎなかったのが、元禄時代に二千五百八十万石、享保時代二百九十七万町歩、天保時代三千五百万石、明治元年三千百二十万石と増加しました。そのうち、早くから開けた地方は増加しませんでした。その結果、新発田藩では初代秀勝以来新田開発に積極的干渉が行われました。その結果、

たが、原野の多かった地方は増加が激しく武蔵、下総越後は特に大きかったと言われています。越後国は平安時代の中頃は七万五千石位であったと言われ、その後新田開発によって、秀吉の時には越後は三十九万石になり、佐渡は二万七千石でした。さて以上のように本県の石高の増加がげいし事がわかります。その代表地は新発田藩や長岡藩のあった越後平野でした。新発田藩では初代秀勝以来新田開発に積極的干渉が行われました。その結果、

末には表高十萬石、内高二十萬石とも称されました。新発田藩が慶長三年(一五九八)に秀吉から拝領したのは六萬石でしたが、その後一萬石をさいて浪海藩を設立しました。この時点の慶長十五年では拝領高五萬石として、これが計算の出発点になります。ところでその後、六十六年を経た第三代宣直の晩年の寛文四年(一六六四)までに二萬五千石の新田の増加をみました。そしてその後、第八代直義の安永六年(一七七七)まで約百年をへて一萬九千石しか増

年代	国名	越後	内浦	原郡
正保		六一、九六〇石	二二四、八七三	
元禄		三、一六二石	九四〇	
天保		八二六、七七五石	三〇一、七〇九	
		三、九六四石	一、四三二	
明治初年		一、一四二、五五五石	五三四、四六八	
		四、〇五一石	一、六一二	
		一、一四九、〇一七石	五三七、三五八	
		四、三六七石	一、八〇七	
		(外に町四二)	(外に町八)	

正保、元禄、天保、明治、村高比較表(日本近世史より)

### 短歌

「潮林」から

斎藤 吉江  
魂限り朱然やしめてまゆみの葉の極限の生をともしみる

鈴木八千代  
ねだる子をすかしいる声ここにまた聞えてにぎわう宵宮の店

松原 よき  
この夏は高温故と偽りて病の病名母に伏せ来し

丘本 庭子  
運命に服し了うせしものみの陶酔と思ふ羽化に蝶遇ふ

本岡 トシ  
くさまきの湯舟に浸り芒越し阿賀の流れを眼下に見る

富樫 金井  
思ひたちて亡夫と訪ねし外苑の菖蒲の色忘れられず

関本 清美  
そばぬれて朱極まりしはせの葉を落ちる年も朱をとどめて

### 俳句

うす紅にはころび初めし葡萄の芽

菑丈 楠ふて二人静かな

鶯の間近に鳴きし湯治かな

薬塚に椋鳥一羽葉を引く

漂うてゐる苗のあり失せ植えず

尖せ植えの被れもとも足に出し

鈴蘭の花のテーブル広々と

綻れは又漕ぎ急ぐ水鳥

五十嵐渡河  
龜山 其國  
五十嵐みつ子  
渡辺 水風  
佐藤 稲舟  
田村 山火  
田村 和子  
新保 鶴村

「句評」  
かほりやししみ速く来しと思ふ 関 汀風女

この句の遠くは、遠近の距離の遠くでなく、遠き昔のことといった場合の時間の遠くであろうと思う。「はるばる遠く」でなく、「しみく」である。

汀風女の俳歴といったもの、俳歴といえるかどうか知らぬが、それは随分長かつたように思う。私の新鶴在任時代よりかわることなく俳句を作り、雑歌に出句しておった。この人は句の成績などに関心を持ってお

加していません。前回の二倍の年数を経てもなおこれにおよばないのです。これももってしても江戸時代初期の新田開発のめざましさが推察できます。

ところで蒲原横越組はこのように傾向がさらに顕著でした。慶長三年、高三千七百石の土地でしたが、その後、六十六年を経て八千石、八十六年目には九千六百石となり、そしてこれから十年目に中谷内新田が亀田となったのですが、とにかくそれ以後は、ほとんど新田の開発をみていません。私達はさきに、亀田町の各村落が寛文十年までに全部姿をあらわしたと述べました。これを新田開発の立場からみると以上のようなものであります。

なおこれを村数の増加の立場からふれてみます。元禄十二年(一六九九)頃の成立の「新発田藩御領内開発地年数調査」によって作成された寛政元年(一七八九)の上知の書状によると新発田領内の村数は四八八村でした。そのうち慶長十一年から延宝三年までの間に成立した村が三百一十村です。以て近世初期の村落誕生のめざましさが推察出来ます。亀田町がほぼ現状を呈するものこの時期であります。

(高橋寅伊知)

# 所得税の予定納税は

## 七月三十一日まで

所得税第一期分の予定納税は、七月三十一日までです。

納めていただく金額は、すでに税務署から皆さんに通知してありますので、期限内に遅れないように納めてください。

### ◇予定納税の減額は

次のような方は予定納税額の減額申請ができます。

- ① 廃業、休業、転業、失業をしたとき。
- ② 災害、盗難、横領にあつたとき。
- ③ 結婚や出生によって所得控除が受けられることになったとき。
- ④ 景気の変動などにより、

の福祉向上にご尽力くださいました。

## 善意の寄付

### 桜井さん町社協に

#### 香典返し

さる四月二十二日、桜井みちよさん(元町二丁目)が永眠され、ご遺族から町社協福祉協議会に五十万円を寄付されました。

町社協では、ご遺族の主旨を尊重し、社会福祉のために役立てたいと思えます。桜井みちよさんは、昭和四十六年から六年間、町の民生児童委員として、住民

### ◇貸付利率

保証付 五・二五割  
保証なし 五・七五割

### ◇実施期日

昭和五十四年八月一日から

### ◇利用される方は、商工会

議所または役場産業課に相談してください。

### ◇二五二(四)二五一番

### 商工業特別融資

#### 貸付条件を改正

町の商工業特別融資の貸付条件を次のように一部改正しました。(産業育成資金は従来通りです)

- ◇貸付限度額 三百万円
- ◇貸付期間 設備資金 五カ年以内  
六カ月据置を含む  
運転資金 三カ年以内  
三カ月据置を含む

### 心配ごと相談所

#### 資料館に移転

心配ごと相談所が、母子寮移転政策にとまじり、次のように変更されましたのでお知らせします。

#### とき：毎週火曜日

午前九時～三時まで

#### ところ：役場脇資料館二階

相談は無料、秘密は厳守します。

☎三九二〇番

### 高校卒

#### 警察官募集

昭和五十五年四月採用の高校卒警察官の採用試験が次のとおり行われます。

◇採用予定人員：新潟県三十人

◇受付期間：八月二十日～九月二十二日

◇第一次試験：九月三十日

◇試験場：新潟高校(予定)

◇受験資格：昭和二十七年四月一日までに生まれた男子で、高等学校卒業程度の学力があれば学歴は問わない。

◇問い合わせ先 新潟南警察署 創二二二番

## 年金相談所の開設

国民年金移動相談所を開設します。年金についてお聞きになりたい人、お知りになりたい人は、ぜひおいでください。

◇主な対象者 未加入、未納入のため受給権を確保できない人。年齢該当者で保険料未納入の人。

◇利用の方法：プール事務室の申込み用紙に記入してください。

◇利用料：無料です。

◇プール連絡先：TEL ☎一四二二一八

その他年金制度について

### 第十二回簡保資金 写真コンクール 作品募集

郵便局では、簡保資金(簡易保険の資金)をつくられた施設を題材とした「簡保資金写真コンクール」の作品を次のとおり募集します。

◇テーマ：簡保資金でつくられた施設(学校、幼稚園、道路、橋など)を題材とする明るい作品。

◇写真サイズ：カラーはスライド三十五以上、白黒は四つ切り(単写真、組写真いずれも可)

◇作品の受付：お近くの郵便局。

◇募集期間：昭和五十四年八月一日から十月三十一日。

◇発表：応募者全員に通知します。

## 休日当番医院

(午前9時から午後5時)

7月15日…堀山医院 ☎82-3031  
(船山4) 三ツ又  
22日…三ツ又医院 ☎81-2970  
(城山1)

29日…横田医院 ☎81-2729  
(袋津3)

8月5日…松原医院 ☎81-2243  
(本町2)

渡辺病院(西町2) ☎82-3111

当直医在院 緊急を要する場合診療に

「愛の献血」にご協力ください

### 「愛の献血」にご協力ください

七月一日号でお知らせしました献血日程が、次のように変更になりました。献血にご協力ください。

とき：七月十九日(木)

午前十時～十二時

午後一時～三時

ところ：亀田製菓

### 献血に御協力

#### 感謝致します

六月十二日献血者 (敬称略)

石沢順生(早通) 大羽

賀康(西町五) 荒木喜代

道(西町五) 斎藤茂雄

東本町三) 岩崎美佐子

旭四) 阿部政夫(本町二)

清水貞義(茅野山)

清水幸子(茅野山) 木了

高橋直己(船山五) 渡

高橋克己(船山五) 渡

辺トミ(東船場四)

町外八名、計四十二名

