

# 広報 亀田おめでとう

## 4/15

No. 185

毎月1日・15日発行

□発行 新潟県亀田町役場 電話2-1111代

□編集 企画課



—として保存しましょう—

## “入学おめでとう”

### きょうから、1ねんせい

桜のつぼみもふくらみ、よい天気にも恵まれた4月5日、亀田町立小、中学校の入学式が一斉に行われました。ことし小学校へ入学したよい子は、亀田小124人、早小40人、東小153人、西小132人です。中学校入学は361人です。

ことし亀田小から分離された西小の入学式は、午後1時から、亀

田の体育館で行われました。校長先生からよい子たちに「入学おめでとう、みんな元気でここにして学校にきましたね。学校ではみなさんを待っていました。明日から毎日お兄さんや、お姉さんと一緒に学校へきてください。また、交通事故にあわないように道路を横切るときは、必ず右を見て左も見て、安全を確認してから渡ってください。そして1日も早く、なかのよい友達をつくりましょう。」などのお話がありました。

そしてお母さん方には、「子どもは学校まかせでなく、学校と家庭が一つとなって暖かく見守る努力をしましょう」とあいさつしました。

- 2頁・水道会計予算二億二千万円
- ・国保会計予算五億二千五百七十八万円
- 3頁・下水道会計予算六億九千万円
- ・下水道受益者負担金について
- 4頁・梨の大敵赤星病
- ・教職員の異動
- 5頁・四月二十二日は町議会議員の投票日
- ・春の防犯運動四月十六日～三十日
- 6頁・福寿大学開講式四月二十七日
- ・三王山遺跡の発掘調査始まる
- 7頁・亀田町史の語るもの
- ・短歌、俳句
- 8頁・三種混合予防接種
- ・中小企業設備近代化資金の募集

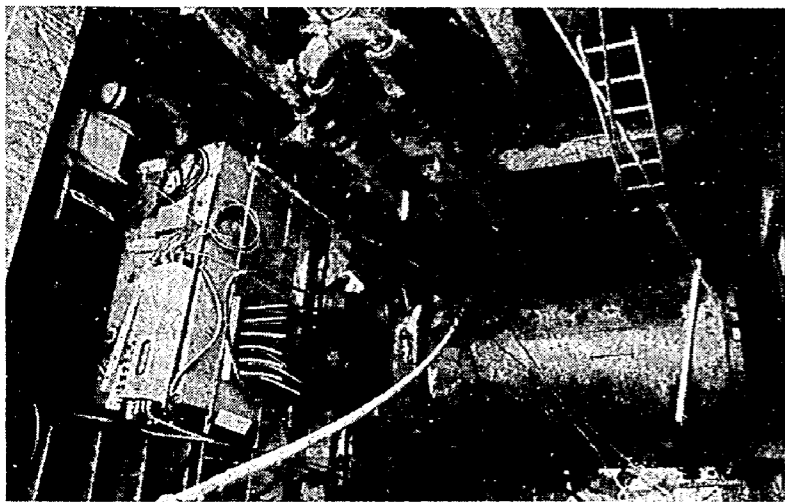
おもな記事

### 人口のうごき

世帯数 6,483(+11) 54.3.1・現在

区分	人口	出生	死亡	転入	転出
総数	25,837 (+56)	24	10	78	36
男	12,594 (+26)	12	4	38	20
女	13,243 (+30)	12	6	40	16

( )は前月比



泥水加圧式推進工法による管の押込み

### 下水道会計予算

## 6億9,000万円233.7%の伸び

### 幹線工事と面整備

五十四年度の魚田町下水道事業特別会計予算は、三月十七日の定例町議会において原案どおり可決されました。

五十四年度の予算総額は六億九、〇〇〇万円、前年度の当初予算二億九、五三三万円に比べて二・三三七割の伸びの大型予算となっています。

本町の下水道計画は、信濃川下流流域下水道計画に關連して施工しますので、その計画にあわせて五十五年年度供用開始までは一部面整備を終り、五十六年中には中島地域の一部汚水を

流入できるように事業を進めます。五十四年度は、幹線管き工事の継続と面整備を計画しています。

#### 歳出

◇下水道事業費 五億六、六二二万円  
 ○補助対象事業費：三億三、〇〇〇万円の内訳  
 ・工事請負費：二億七、〇〇〇万円  
 ・材料費：一、四二〇万円  
 ・雑費：一、〇〇〇万円  
 ○単独事業費：一億八、〇〇〇万円の内訳  
 ・工事請負費：一億六、〇〇〇万円  
 ・材料費：一、〇〇〇万円  
 ・雑費：一、〇〇〇万円  
 ○設計委託料：六〇〇万円  
 ○実施設計などの委託料

◇総務管理費 一億四、〇五二万円  
 ・負担金補助及び交付金：一億三、八九〇万円  
 ・川下流流域下水道事業費：一、〇〇〇万円

◇歳入

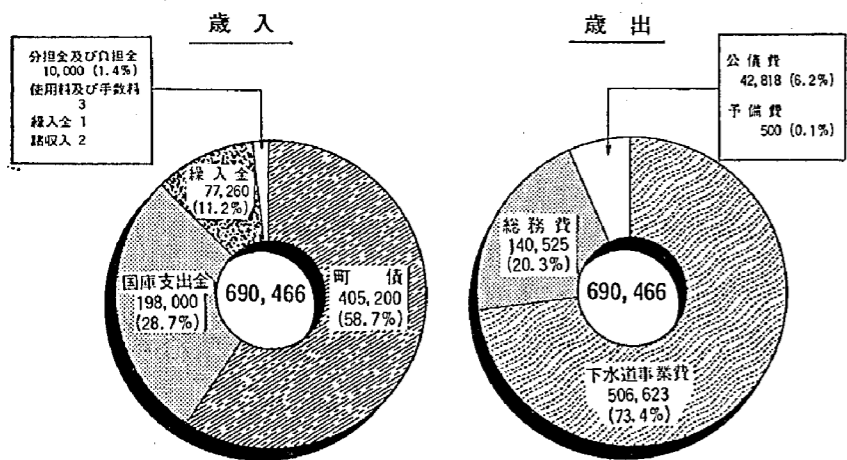
◇国庫支出金 一億九、八〇〇万円  
 ・事業費三億三、〇〇〇万円の十分の六を見込んでいます。

◇町債 四億五、二〇〇万円  
 ・流域下水道事業債一億三、〇〇〇万円  
 ・公共下水道事業債二億二、四二〇万円  
 ・下水道事業を行うために借入れをする金です。

◇繰入金 七、七二六万円  
 ・一般会計からの繰入金で都市計画税からの充当分五〇〇万円を含め、歳出のバランスをとっています。

◇分担金及び負担金 一、〇〇〇万円  
 ・中島地区のみならずから受益者負担金を願う金です。その他、使用料、および手数料、繰越金、諸収入です。

### 下水道会計予算 (単位千円)



一括納付しますと、前納納奨金の通知書を四月二十日に送付します。

五十四年度の負担金は、五月十五日に送付する受益者負担金納付通知書兼領収書により納めてください。

第一納期に、第二期以降に受給者申告書を送付し、第二納期以降に前納納奨金が交付されます。

五十五年分からは五十八年度分までの負担金総額を基ついで、決定された負担金額の通知書を四月二十日に送付します。

五十四年度の負担金は、五月十五日に送付する受益者負担金納付通知書兼領収書により納めてください。

第一納期に、第二期以降に受給者申告書を送付し、第二納期以降に前納納奨金が交付されます。

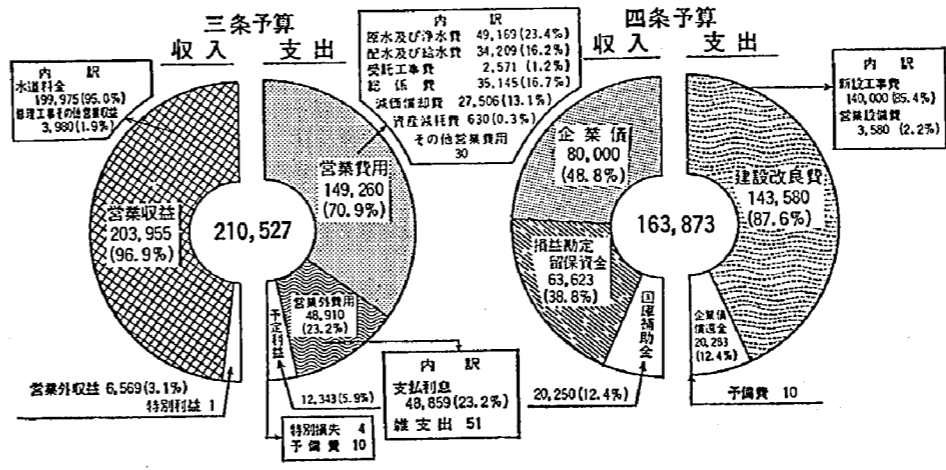
五十五年分からは五十八年度分までの負担金総額を基ついで、決定された負担金額の通知書を四月二十日に送付します。

五十四年度の負担金は、五月十五日に送付する受益者負担金納付通知書兼領収書により納めてください。

第一納期に、第二期以降に受給者申告書を送付し、第二納期以降に前納納奨金が交付されます。

五十五年分からは五十八年度分までの負担金総額を基ついで、決定された負担金額の通知書を四月二十日に送付します。

### 昭和54年度水道事業会計予算 (単位千円)



△三條予算  
 収入は、営業収益で二億三九五万円と営業外収益六五七万円、および特別利益三千万円。合計二億一、〇五二万円となっています。

△四條予算  
 収入は、排水処理施設事業の国庫補助金二、〇二五万円と企業債八、〇〇〇万円



排水処理施設とタンク

## 水道会計予算 二億一、〇〇〇万円

### 排水処理施設などを重点に

五十四年度の水道事業会計予算は、三月十七日の定例町議会において原案どおり可決されました。

生活環境の改善と人口の増加により、水道の使用水量も年々増加しています。昭和五十三年度から始めた排水処理施設整備工事も順調に進み、五十三年度工事費は二月末で完成。継続して五十四年度は一億一、〇〇〇万円を投じて工事を行い、環境規程に適合したものに処理して排出します。

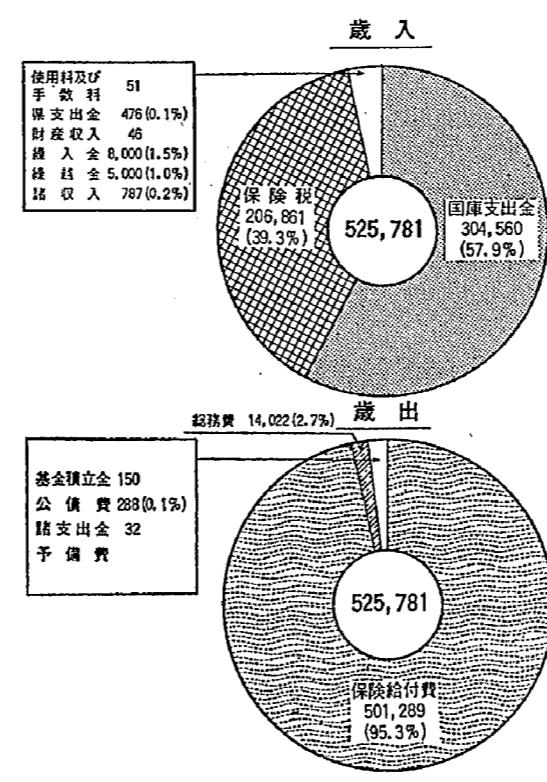
△三條予算  
 収入は、営業収益で二億三九五万円と営業外収益六五七万円、および特別利益三千万円。合計二億一、〇五二万円となっています。

△四條予算  
 収入は、排水処理施設事業の国庫補助金二、〇二五万円と企業債八、〇〇〇万円

△三條予算  
 収入は、営業収益で二億三九五万円と営業外収益六五七万円、および特別利益三千万円。合計二億一、〇五二万円となっています。

△四條予算  
 収入は、排水処理施設事業の国庫補助金二、〇二五万円と企業債八、〇〇〇万円

### 国保会計予算 (単位千円)



## 国保会計予算 5億2,578万円

### 上昇する療養給付費

五十四年度の魚田町国民健康保険特別会計予算は、三月十七日定例町議会において、原案どおり可決されました。

五十四年度予算は、五億二、五七八万円となり、五十三年度の当初予算に比べて五、二〇四万円(一・一〇割)の伸びとなり、増額となっています。

△歳出予算  
 歳出予算の九五・三四割は五億二、九百九十九万円が保険給付費となっています。つまりお医者さんへの支払い、助産費、葬祭費、育児費など

△歳入予算  
 歳入予算は、保険料二億六八六万円(三九・三割)と国庫支出金三億四、五七二万円(五七・九割)を合計して五億二、〇五八万円(九七・二割)を占めています。その他、一般会計繰入金八〇〇万円、繰越金五〇〇万円を計上し、歳入歳出のバランスをとっています。

前記述べましたように、年々医療費が多くなり、財政的に非常に厳しい状態です。日頃ご協力をいただいています。保険料の納入に一層のご協力をお願いいたします。

グラフの予算費は一、〇〇〇万円(一・九%)です。





# 生きがいある福寿大学

## 開講式 4月27日

福寿大学の新生の募集をいたしましたところ、約二百三十人と多くの申込みがありました。

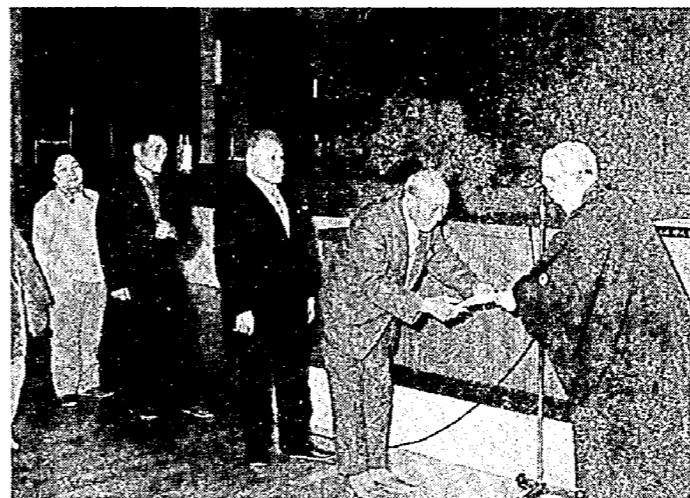
三月十一日修了式で、二期生ですが、もっと早くから福寿大学に入学していただければよかったですね。ことしもがんばりたいと思っています。

留年組も過半数に達しています。

「生きがいがある福寿大学」として、本年度も健康で大いに学習に励まれることが期待されます。

新生の感想を聞いてみました。

阿部由三さん：こんど二期生になりますが、老化することなく毎回の学習がたのしみでなりません。とくに、運動会、修学旅行は楽しみにしています。



新しく小学生にかえったような気持ちになります。

村木平四郎さん：やっと二期生ですが、もっと早くから福寿大学に入学していただければよかったですね。ことしもがんばりたいと思っています。

佐藤力子さん：福寿大学に入学してからは、健康も優れ、大いに生きがいを感ぜさせてくれますし、ありがたいと思っています。

「福寿大学開講式の日程」

とき：四月二十七日(金)

午前十時～午後二時まで

ところ：町民会館大ホール

(第一部式典)

### 豪族の屋敷跡？

#### 三王山遺跡発掘調査始まる

町には、三十二か所の埋蔵遺跡があるとして県や文化庁に登録されています。

遺跡は古代の先人達の生活および町の歴史を知るために貴重なものです。住民の共有の財産でもあります。

そのために県や文化庁では遺跡が破壊されぬよう土地の開発行為等には厳重にチェックをしています。

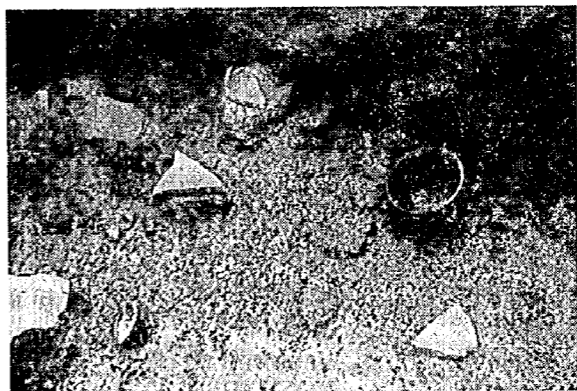
このたび所島一丁目(亀中グラウンドと線路をへだてた畑地)で約二万八千平方坪の宅地造成工事が行われます。その中に三王山遺跡が含まれているとして、県教育委員会の意を受けて、町教育委員会では町文化財保護審議会を中心に発掘調査が行われました。発掘の指導には県文化財保護指導員の酒井和男さんがあたり、中学生や高校生の協力で三月二十一日から発掘に入っています。町として初めて行う発掘調査でもあり慎重に進められています。

出土品は破片などを含めて約千点近くもあり、青磁のつぼの破片や古瀬戸などの陶器類のほか香炉、古銭などが出ています。

また住居跡も二か所発見



発掘作業を点検する宮腰町長



### 春の文化祭へどうぞ

四月二十日・二十一日

春の文化祭を四月二十日、二十一日に開催します。

昨年は開催しませんでした。今年、各クラブ活動の協力と要望によりまして春の大祭(諏訪神社)の両日に計画しました。

日頃、公民館のクラブ活動で趣味を生かし、助成いただきました作品を展示します。

町民のみなさんの鑑賞をお待ちしています。

とき：四月二十日(金)午後一時～午後九時まで

四月二十一日(土)午前九時～午後四時まで

ところ：亀田町公民館

展示：写真、絵画、書道、陶芸、紙人形、短歌、生け花、刀剣

茶の湯(二十一日)

▽四月二十一日に諏訪神社境内で断断会を催します。

町では調査が終了次第に報告書を発表することになっています。

なお、この調査を行うにあたりましては地権者、業者、中高生、周辺の多くの方々の協力があり感謝しています。

町からはお願い

町には貴重な埋蔵遺跡が三十二か所あります。この遺跡包含地の開発行為等をされる場合は、県や国の許可が必要となりますので町教育委員会までご連絡願います。

## 文化財調査委員会メモ No.113

### 丸瀧の開発

丸瀧の開発年代は「新発田藩領内開拓地年数調査」によると、寛文十年(一六七〇)とあり、この近郷の中では一番おそいようです。

当部落の西門寺の文書によると、同寺は慶安元年(一六四八)に酒屋(新潟市)の本敬寺の道場として開

基されたとあり、その後延宝八年(一六八〇)に本山から認可が下された記録されています。これらのことから、少くとも道場の開かれたころは、かなりの集落になっていたと思われる。

草分けは次郎右エ門(佐藤家)で、先祖は加賀から来たらしいと伝えています。庄屋は分家の味噌屋(佐藤家)が勤め、次郎右エ門は専ら家業に励んだらしく江戸時代から相当の財をな

し、明治四十年、八十二郎の代には約百町歩の大地主となり、丸瀧村長や、早通村会議員を勤めました。本家、分家とも終戦後新潟市に移住しました。

尚一説によれば、味噌屋以前に文右エ門(坂井家)が庄屋を勤めたともいわれます。いずれも記録がなく明らかなことが出来ません。

記録的に古いところでは元禄五年(一六九二)旧沢海領の庄屋達が沢海代官所に出した書類(両川村のあゆみ八三頁)に丸瀧村庄屋彦右エ門の名がでています。享保十三年(一七二八)割野組絵図(奉先堂文庫)にも丸瀧村庄屋として彦右エ門の名がみえます。彦右エ門の子孫は何処であろうか、この頃の庄屋は開拓者がなっている場合が多いので、この関係を調べたいのですが、今のところ手がかりがありません。

檀那寺関係をみますと、次郎右エ門が酒屋の教覚寺である外、酒屋、嘉瀬の寺を師匠寺とする者が多く、又笠巻、萱場の方面に檀那寺のある家もあります。

これらからみる時、村人

の祖先は地理的に近い隣接地の両川地区酒屋、嘉瀬、割野等上の方から漸次移住して部落をなしたもののようです。

丸瀧はもと新発田藩の支藩、沢海藩の支配地でした。貞享四年(一六八七)沢海藩のとりつぶしによって幕府領となり、その後明治に至るまでずっと幕府領でした。享保九年(一七二四)より元文五年(一七三九)まで、一時新発田藩預りとなった事もあります。殆ど幕府領だったのは丸瀧だけで、亀田郷でも特色のある部落です。

村の庄屋については、先に述べた彦右エ門の時代がなく、記録にも出てくるので、丸瀧村の古い庄屋は彦右エ門であったことは間違いないと見えます。

次に文政八年の記録に治左エ門とあります。これもわかりません。次は文右エ門(坂井家)がつとめ、それから味噌屋(佐藤家)が庄屋になったらしいです。味噌屋は次郎右エ門の分家で、嘉永六年の記録には、次郎右エ門は庄屋後見となつています。

組頭は享保十九年、元文二年の記録に奥右エ門の名がみえます。文政八年には組頭安左右門、百姓代善右エ門とあります。

(高橋寅伊知)



佐藤家(次郎右エ門)の作徳米台帳

組頭は享保十九年、元文二年の記録に奥右エ門の名がみえます。文政八年には組頭安左右門、百姓代善右エ門とあります。

(高橋寅伊知)

### 短歌

塩井 三作  
墓二つぬれて木下に立つあたり  
雪の白さの保つ静けさ

松原 よき  
早春の花と思ふに白白とほけ  
一株師走をいろどる

佐々木賢太郎  
早春の空澄まされど永劫の  
一瞬おしむ茜が燃ゆる

丘本 庭子  
落日の後ぬられゆく闇にあ  
てバイクも吾も喪服を装は

今泉 充江  
照りかけりはげしき越の冬  
にあてかけりにも似る香れ  
かと思ふ

本園 トシ  
フリジアを緑かつぎて求め  
来ぬ孫の合格共に祈らむ

栗田ひとみ  
征しし後子等がむしやりに  
育て来し母のふしくれし手  
をじつと見つ

片山利喜松  
家普請と野良の仕事にせが  
れ等は日々多忙なる草萌え  
の春

### 俳句

水仙の蕾抱きし叢多し  
下期やここにかしこに虫柱

声投げて岩から岩へ海苔撥女  
剪定を見る機窓を少し開け

大いなる碑の下期ゆるもの  
忘れものばかりしてゐて日脚のぶ

一燈は黄色とわかり芽水仙  
下期や板橋かけて隣合ひ

髪梳いてもろうて離坐りけり  
下期やにこ／＼何か耳打ちす

春泥の靴のちらばる珠算塾  
下期やにこ／＼何か耳打ちす

梅の香りにて玉梅ひ上がり  
順調に粗の一と玉梅ひ上がり

待春や来し祝言の案内状  
暖冬や我に母あり孫のあり

虫穴を出て百姓の忙しく  
冬ごもり昔の傷が痛むとか

孫のもの縫ふたまさかや針供養

亀田俳句会

渡辺 信一  
渡辺 水風  
佐藤 稲舟  
佐藤 仁也  
押木 蘭花  
田村 山火  
五十嵐渡河

亀山 其岡  
長谷川耕畝  
野俣 俊  
高橋 ムツ  
福嶋 道子  
山田フミ子  
五十嵐みつ子  
村尾 ひな  
佐藤 妙子  
田村 和子  
竹矢 好子  
熊倉 静子

### 三種混合予防接種

該当者  
 生後二十四カ月(二歳)から四十八カ月(四歳)幼児およびもれた幼児。  
 ○第一期(三回接種)を一回も受けていない幼児。または一回も受けていない幼児で生後四十八カ月(四歳)から七十二カ月(六歳)未満の幼児。  
 ○第二期(一回接種)第一期の二回目または、三回目を受けてから十二カ月以上経過した幼児で、まだ第二期の接種を受けていない生後七十二カ月(六歳)までの幼児。  
 ※第一期、第二期とも満七十二カ月以上の幼児は受けられません。  
 三種混合予防接種日程  
 ○四月二十四日(火) 一区、三十五区  
 ○四月二十五日(水) 三十六区、五十六区  
 ○時間：午後一時三十分～二時三十分  
 ○場所：町民会館

### 五十四年度 中小企業設備近代化資金の募集

県では次の資金について広く中小企業者が、利用されるよう準備しています。

#### ▽資金名

- 中小企業設備近代化資金
- 中小企業設備合理化資金
- 中小企業近代化資金

▽申請期限：昭和五十四年十月三十一日。

なお、受付期間中であっても申請の状況によって、受付を締切ることがあります。

▽問合せ先：県商工労働部 商工企画課、亀田町役場産業課、亀田町商工会議所

#### 制度資金の

貸付条件が改正

昭和五十四年度、制度資

制度名称	貸付利率	貸付限度額(万円)	貸付期間(年)	担保、保証人	
				担保	保証人
地域産業育成資金	保証付	300	2	町と	定めることによる
	その他			5.75	
亀田町特別工業融資	保証付	200	3	〃	〃
	その他			5.75	
中小企業安定取組資金	保証付	1,000 組5,000	2	原保証付	保証人の協力を得る
	その他			6.50	
大型店進出対策	保証付	1,500 組5,000	4	〃	〃
	その他			5.75	
中小企業関連資金	保証付	1,500	4	〃	協力を得る

金融資の貸付条件が次の表のとおり、改正になりました。

ただし、当日が日曜、祝日のときは翌日に変更。  
 ☆厚生年金、国民年金、

### 招魂祭のお知らせ

ことしも次のとおり招魂祭を行いますので、ご遺族の方の多数ご臨席をお願いいたします。  
 △とき：四月二十一日(土) 午前十一時から  
 △ところ：亀田諏訪神社境内 内忠魂碑前

### 社会保険相談室 開設

・ところ：健康文化センター  
 一、新潟厚生年金会館  
 「しあわせコーナー」  
 新潟市南万代町一八  
 ・とき：毎月一日、十六日  
 の二回午前十時から午後三時まで。

健康保険など、お気軽にご相談ください。  
 ☆各種諸用紙の配付、受付もいたします。

### 労働保険料の申告・納付は お早めに

昭和五十四年度の労働保険料(労災保険料と雇用保険料)の両方を合わせたものの申請・納付の受付が、四月一日から五月十五日まで行われています。  
 まだ手続きをされていない事業主の方は、お早目に保険料申告書に保険料を添えて、銀行、郵便局、労働基準局または、県雇用保険課に提出してください。

詳しいことは、労働基準監督署、労働基準局、県雇用保険課へおたずね、ご相談ください。

### 昭和五十四年度前期 技能検定実施

県は、昭和五十四年度前期の技能検定の日程を定めましたので、希望者は受検申請の手続きをしてくださいます。  
 受検申請書の受付：五月一日から五月十一日まで  
 実技試験：六月二十九日から九月三十日まで  
 学科試験：九月九日、九月十六日、九月二十三日  
 合格発表：十月十六日

検定職種：機械加工、木工、左官、造園、石工、とび、塗装、塗装、板金、織機調整、紳士服、婦人服製造、印刷、その他  
 ※申請用紙等詳しいことは産業課におたずねください。  
 ☎(例)二二一一 内線四一

### 銃砲刀剣類 登録審査会のお知らせ

昭和五十四年度の銃砲刀剣類登録審査会が次により行われます。  
 未登録の銃砲刀剣類を所持している人は、必ず受けつけてください。  
 ○開催日時：五月十四日、七月十三日、十月十五日、十二月十七日、五十五年三月十七日

### 献血にご協力感謝します

- 三月二十四日献血者 (敬称略)
- 吉田千代子(元町五)
  - 鈴木アキイ(諏訪三) 婦
  - 山和夫(水道町二) 五十
  - 嵐恵美子(元町二) 本田
  - 仁(東町二) 豊島三三(元町五)
  - 寺本和雄(元町二)
  - 吉沢府佐子(元町二)
  - 山崎三郎(稲葉二)
  - 諸橋光子(元町二) 皆川
  - 恒夫(元町二) 串田一郎(東船場二)
  - 本間忠孝(
  - 稲葉一) 富樫幸雄(元町二)
  - 大沢サキ子(早通)
  - 五十嵐サト(元町一)
  - 広川潔(城山四) 渡辺総
  - (稲葉二) 堀康子(本町四)
  - 堀治美(本町四)
  - 木了早苗(袋津三) 大橋
  - 則子(船戸山四) 小池一海(砂岡一) 八木伸明(茅野山) 玉浦信男(城山四) 松沢美恵子(茅野山)
  - 高橋鉄夫(砂岡三) 斎藤ヨシ(新明町四) 斎藤勝重(東本町三) 清水克則(茅野山) 清水範夫(茅野山) 小形周一(新明町二) 上村孝(所島二)
  - 山田輝代(茅野山)
  - 田村明美(元町二) 豊岡久美子(元町二) 斎藤くさみ(元町二) 遠藤勢津子(水道町四) 須貝正明(元町二) 木了徳之輔(東本町四) 高橋肇市(城山四)
- 町外四十名、計八十一名  
 ◎三月八日に保育専門学院学生七十七名の献血協力がありました。

### 休日当番医院

- (午前9時から午後5時まで)
- 4月15日...藤崎医院(本町3) ☎81-3072
  - 22日...押木医院(本町4) ☎81-2052
  - 29日...堀医院(船戸山4) ☎82-3031
  - 30日...高橋耳鼻科(元町3) ☎81-5840
  - 5月3日...阿部医院(新明町5) ☎81-2045
- 渡辺病院(西町2) ☎82-3111  
 当直医在院、緊急を要する場合診療に応じます。



### 訂正

午前十時から午後三時  
 ○会場：新潟市川岸町三丁目、新潟地区合同庁舎  
 ○持参するもの：銃砲刀剣類、警察が発行した発見届出受理証、手数料一件につき三千円(収入証紙で) 印鑑  
 ○問い合わせは、新潟市一番堀通町 県庁第二分館 教育庁文化行政課 ☎(例)五五一(例)

四月一日号で亀田町固定資産評価審査委員、皆川潤作氏が五十四年三月二十日で、任期満了とありますが三月三十一日に訂正しております。