



# だめだか報

# 4 / 1

No. 184

毎月1日・15日発行

□発行 新潟県亀田町役場 ☎02-2111(代)

□編集 企画課



晴れ晴れと記念写真(亀中正門前で)

——とじて保存しましょう——

## たくましく生きよう！ 羽ばたく367人

第32回を迎えた亀田中学校卒業式が、3月13日同校体育館で行われました。当日は、はだ寒い薄日の天気となりましたが、巣立ちゆく367人の顔は、緊張の中にも晴れ晴れとした表情です。

午前10時、在校生、保護者が見守るなか上村校長が祝福の言葉と

共に卒業証書が1人ひとりにしっかりと渡されました。次いで式辞の中で「生命を大切にしてほしい」どんな困難にもくじけず、雄々しく、たくましく生きぬいてください。そして亀中の教育目標「豊かな心、たくましい実践」を皆さん1人ひとりの糧として人生設計にしてほしい、と若人の門出にふさわしい励ましの言葉を贈りました。

また、皆川教育委員長の告辞、宮腰町長、島岡PTA会長より激励の祝辞をいただき、先生、在校生、保護者の温かい拍手のなか思い出多い校舎に別れを告げました。

- 2頁・昭和五十四年度一般会計予算三十四億六千万円
- 生活環境、教育条件の整備を柱に
- 3頁・歳入の財源は町税・交付税・町債
- 4頁・新入学(園)児の交通事故防止運動
- 四月八日は県議会議員選挙の投票日
- 5頁・「愛の献血」一〇〇パーセント達成
- 水戸部さんが初の献血五十回を記録
- 6頁・成人の集い三百三十人が社会の仲間入り
- 婦人大学の学生募集
- 7頁・亀田町史の語るもの
- 短歌、俳句
- 8頁・国民年金の保険料前納
- 保健課四月の予定

おもな記事

人口のうごき  
世帯数 6,483(+11) 54.3.1.現在

区分	人口	出生	死亡	転入	転出
総数	25,837 (+56)	24	10	78	36
男	12,594 (+26)	12	4	38	20
女	13,243 (+30)	12	6	40	16

( )は前月比

# 大型積極的な予算 生活環境・教育条件の整備を柱に

## 五十四年度 三十四億六、二〇〇万円 一般会計

昭和五十四年度を目前にひかえ、亀田町の昭和五十四年度の一般会計予算ならびに国民健康保険特別会計予算、水道事業会計予算、下水道事業特別会計予算案が、三月六日から行われた定例町議会において慎重な審議の結果、三月十七日原案通り可決されました。全国的な不況、おし寄せられる都市化の波など、いろいろな問題に直面している予算ですが、この予算をもとに新年度の町政が行われていきます。

### 〔四つの柱で構成〕

- ① 教育条件の整備と振興。
- ② 生活環境の整備。
- ③ 福祉の充実。
- ④ 産業の振興。

五十四年度の一般会計予算は、三十四億六千二百三十一万円で、前年度の当初予算に比べ十億六千六百六十六万円、四十四・五割の増となっております。この伸び率は、この数年間では最高です。

政府は、景気浮揚策として公共事業の促進を図っていますが、町においても新幹線の開通、県庁の移転等が予定されている現在、長期的な展望に立って先行投資的な施策と、生活環境の整備などを盛り込んで編成したいわば大型積極的な予算です。

## 西小校舎・屋内運動場の建設 町道舗装などを重点に

### 建設事業費

九億四、八二七万円

- 補助事業 西小学校の建設：六億四、五〇〇万円
- 校舎建築（継続）三億九、八七二万円、校舎面積は、三、四九三平方メートル、コンクリート造り三階建、普通教室六、および児童昇降口、機械室などを建築します。
- 屋内運動場 二億二〇八万円、規模は長さ五〇メートル、幅三〇メートル、他附属建物で一、六八四平方メートル。鉄骨、鉄筋造りの平家建てミニバスケットボール場が二面、その他ステージ、更衣室などを建築、社会体育にも使用できるように計画しています。

町道舗装などを重点に  
降口、機械室などを建築します。

町道舗装などを重点に  
降口、機械室などを建築します。

町道舗装などを重点に  
降口、機械室などを建築します。

町道舗装などを重点に  
降口、機械室などを建築します。

町道舗装などを重点に  
降口、機械室などを建築します。

町道舗装などを重点に  
降口、機械室などを建築します。

町道舗装などを重点に  
降口、機械室などを建築します。

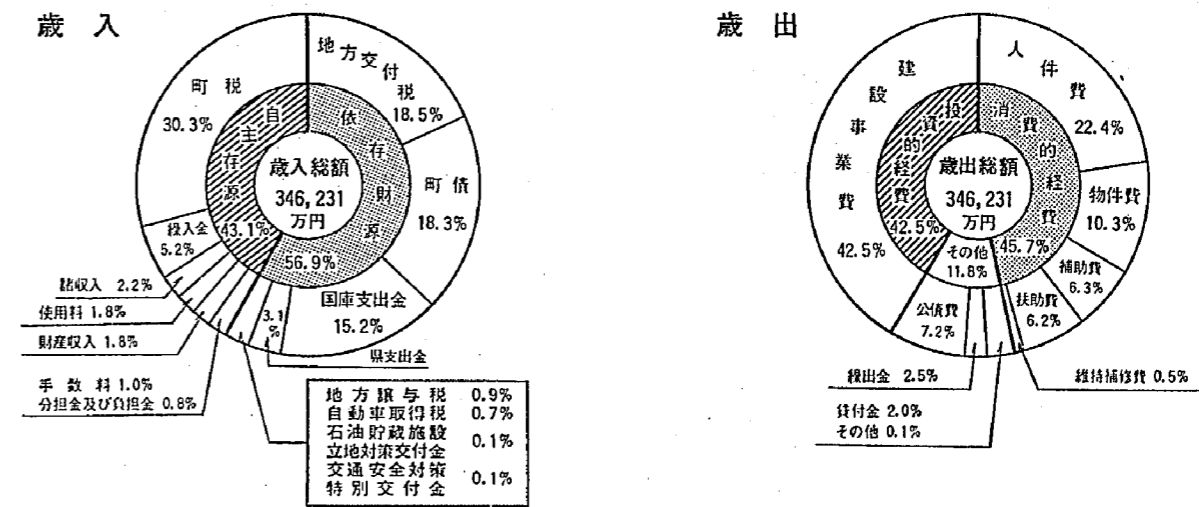
町道舗装などを重点に  
降口、機械室などを建築します。

町道舗装などを重点に  
降口、機械室などを建築します。

町道舗装などを重点に  
降口、機械室などを建築します。

- ・ 亀田中学校プール改築 三、五二六万円
- ・ 母子寮の移転、新築 一億六、〇〇〇万円
- ・ 老朽化した母子寮を撤去し、鉄筋三階建に新築して、一丁目地内に敷地を購入します。
- ・ 城山都市下水路 三、五〇〇万円
- ・ 亀田公園事業 三、〇〇〇万円
- ・ 南線街路事業 三、〇〇〇万円
- ・ うの子公園事業 一、二〇〇万円
- ◇ 単独事業 一億一、八五六万円
- 道路新設改良 一億一、八五六万円
- 町道の舗装三十二箇所、側溝の新設改良一九箇所などの工事費。
- ・ 中学校用地買収費 二億四、〇〇〇万円
- ・ 亀田中学校が適正規模以上に大きくなったため、泥濘地内に約三三、〇〇〇平方メートルの用地を買収。
- ・ 商工福祉会館建設費の補助 四、〇〇〇万円
- ・ 旧警察署跡地に商工福祉会館を建設するので建設費を補助。
- ・ 各小学校の諸工事費 一、三〇〇万円
- ・ 水路工事費 一、三〇〇万円
- ・ 亀田公園盛土等工事費 一、〇〇〇万円

### 昭和54年度 一般会計歳入歳出予算の構成



## 亀田町議会 公営ボスタ 掲示場設置条例制定

亀田町議会は三月二十日の本会議において、町議会議員および町長選挙におけるボスタ掲示場の設置に関する条例を制定しました。この条例の制定により、町議会の選定により、各投票所（八カ所）一カ所選から実施に移されます。以上設けなければならないことになっていきます。

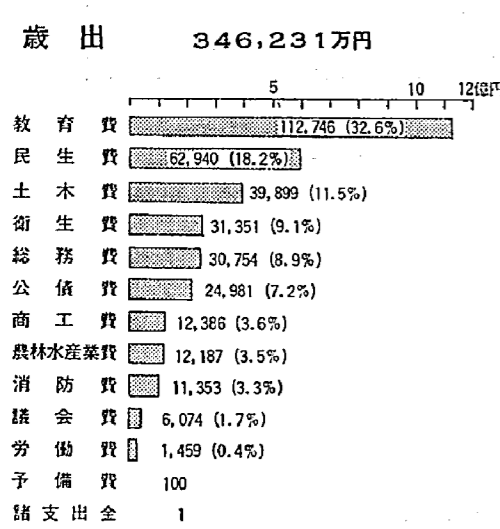
## 新教育委員に 皆川イツ氏

亀田町教育委員会委員丸山久氏が、五十四年三月二十日任期満了となりますので、その後任として三月六日の町議会において、皆川イツ氏を選任しました。

## 陳情

国鉄ローカル線対策の確立に関する意見書等の議決についての陳情書（採択）  
新橋町議会議長 小原 宣義  
会長 小原 宣義  
・南線道路舗装についての陳情書（採択）  
二十五区長 高野健吾外

## 一般会計予算



1人あたりの予算総額	134,006円
1世帯あたり予算総額	534,060円
1人あたりの町税納額	40,567円
昭和54年3月1日現在人口	25,837人
世帯数	6,483世帯

項目	金額	割合
町税	104,814万円	30.3%
地方交付税	64,000万円	18.5%
町債	63,440万円	18.3%
国庫支出金	52,715万円	15.2%
繰入金	17,900万円	5.2%
県支出金	10,788万円	3.1%
分担金及び負担金	8,006万円	2.3%
諸収入	7,552万円	2.2%
財産収入	6,254万円	1.8%
使用料及び手数料	4,452万円	1.3%
地方譲与税	2,960万円	0.9%
自動車取得税交付金	2,500万円	0.7%
石油貯蔵施設立地対策等交付金	450万円	0.1%
交通安全対策特別交付金	400万円	0.1%

◇ 繰入金 一億七、九〇〇万円  
いままです財政調整基金として積立てていた金を繰入れたものです。  
その他、県支出金、諸収入、財産収入などを歳入として計上しています。

◇ 国庫支出金 五億二、七四四万円  
一億五、六一三万円  
国庫補助金 三億六、三八五万円  
国の委託を受けた仕事や国から補助金を受けて事業を行った場合に、支出を受ける金です。

◇ 繰入金 一億七、九〇〇万円  
いままです財政調整基金として積立てていた金を繰入れたものです。  
その他、県支出金、諸収入、財産収入などを歳入として計上しています。

◇ 繰入金 一億七、九〇〇万円  
いままです財政調整基金として積立てていた金を繰入れたものです。  
その他、県支出金、諸収入、財産収入などを歳入として計上しています。

幼い子供を守ろう

新入学(園)児の交通事故防止運動

4月4日～4月13日



元氣よく登校するよい子たち…三ツ又交差点で

例年、入学(園)期に...

子どもは、急にかけた...

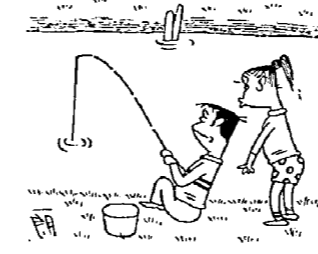
から模範を示してください...

河川美化月間

生活の川、憩いの川を大切に

「川」という言葉から...

また、魚つり、川遊び...



生活の川、憩いの川を大切に

四月八日は

県議会議員選挙の投票日

投票時間 午前七時から午後六時まで...

固定資産委員

皆川潤作氏を再任

皆川潤作氏を再任...

お確かめください

台帳の縦覧

昭和三十四年度の固定資産税...

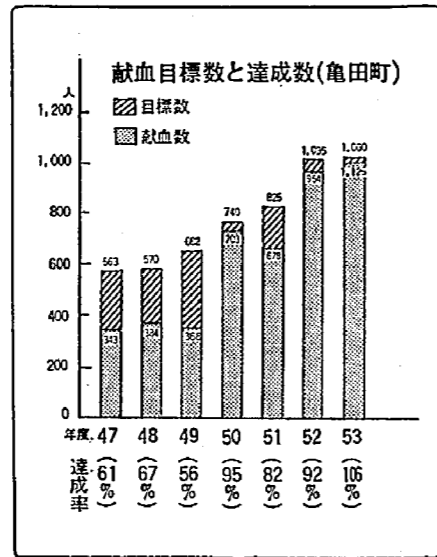
愛の献血 100パーセント達成

五十三年度一、二五五人の方が献血

お互いの助け合いの基に...

「ゆうあい号」がきます...

犬の登録と予防...



さつきの手入れ(四月)

日中の日射しも強くなる...

若木など肥培する...



水戸部さんが初の献血50回を記録

水戸部八郎さん(五五)...

陽春ともなれば気温もあ...

花後の六月中、下旬に...



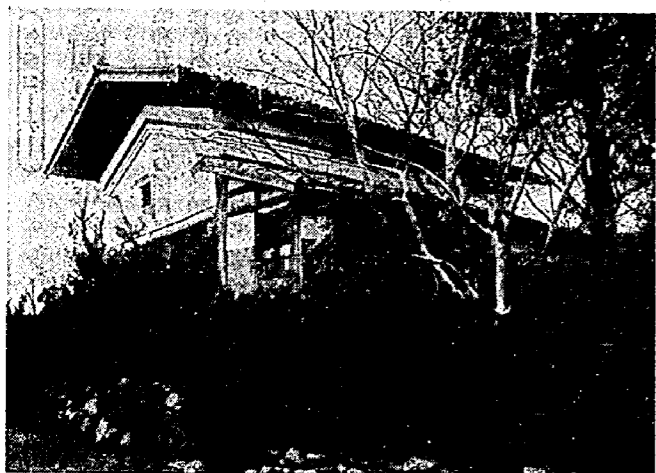
簡易保険 融資施設の写真展...

町税の納期変更 お知らせ...

水道主任配管工講習会試験のお知らせ...

Advertisement for a car rental service (スカイライン) starting on April 1st.

水道主任配管工講習会試験のお知らせ...



長湯 磯部家の水倉(土蔵)

文化財調査委員会メモ No.112

湯田町史の塔のつらさ

長湯の開発
この村の開発は「新築田藩御領内開拓地年数調査」によると、横越村地内長湯寛永十七年(一六四〇)開発とあり...

の部落に分れて住むようになりまし。ところでもう一枚の旧記には「寛文四年(一六六四)越後上野之内領内郷村高辻之郷、溝口土佐守」には...

で、少しでも高い所を求めて移動したものでしょう。ところで最初に住みついた七軒は次のように伝えられています...

磯部家は旧く庄屋をつとめた家柄で、以前とこわした家は、座敷が茶の間より一段高く、これは幕府や藩の役人が度々来訪するの...

次に磯部家に立派な水倉があります。水倉は低湿地における水害防除のため一米以上も土盛りをして、その上に葎を建てたもので...

「母ねむる」の「ねむる」は前置にもあるように永眠である。百姓であった母は一生運を働き通して固い...

岩さきさまは彼岸まで一春分の日、町では公民館主催の「成人の集い」が町民会館大ホールにおいて催されました...

婦人大学は、三月八日の修了式をもって一年間の学習の結びにしましたが、新年度も希望されるお母さん方の全員入学で、婦人大学を開校します...

五十三年度 皆勤賞受賞者
五十三年度の全学習を皆勤された学生は十一名で、修了式に皆勤賞と記念品が贈られました...

「戦涙」
熊谷 政蔵
街角に悲しき軍歌傷病兵心古傷いとと淋しや

刻々と過去鏡餅餅入りしストロブに温み寒射氷けり
どのど燃ゆ二つの部落通り過ぐ百姓の用事ぼつぱ日脚伸ぶ...

BSN あなたのチャンネル
婦人大学出演 4月4日
奥さま方の話題をあつめていますBSN「あなたのチャンネル」に婦人大学が出演します...



はたちの誓いをする成人代表

三百三十八人が社会の仲間入り

成人になられた方々に伺ってみました。
成人になられた方々に伺ってみました。成人になられた方々に伺ってみました...

婦人大学は、三月八日の修了式をもって一年間の学習の結びにしましたが、新年度も希望されるお母さん方の全員入学で、婦人大学を開校します...

五十三年度 皆勤賞受賞者
五十三年度の全学習を皆勤された学生は十一名で、修了式に皆勤賞と記念品が贈られました...



婦人大学の学生募集

家庭と学習の両立にむけて

いに参加してよかったですね。カラオケ大会で、北国の春を歌って気分がすこぶるよかったです...

の一人として、協力したか
いがあり、自分たちの成人の集いである感じが強くもてました...

4月の公民館クラブ活動のお知らせ

- ◎書道講座...6日・13日・27日(各金曜) 午後7時~9時
◎ダンスクラブ...3日・10日・17日・24日(各火曜) 午後7時~9時
◎卓球クラブ...4日・11日・18日・25日(各水曜) 午前9時~正午

親睦将棋大会

県内の強豪を迎え70名で対局

- 恒例 恒例
恒例 恒例
恒例 恒例
恒例 恒例
恒例 恒例

短歌

齋藤 吉江
天險の黒部の山裾霧ふ流れ見えつかくれつ白とあり
片山利喜松
かしこしや紅葉なす赤倉の出で湯にありて法話聞くとは...

俳句

刻々と過去鏡餅餅入りしストロブに温み寒射氷けり
どのど燃ゆ二つの部落通り過ぐ百姓の用事ぼつぱ日脚伸ぶ...

年金コーナー

国民年金の保険料前納

昭和五十四年度の国民年金保険料の一年分を前納した場合、前納報償金が次のとおりとなりますのでお知らせします。

保険料の前納をご希望の方は、四月三十日まで役場住民課、国民年金係までおいでください。

年額保険料：三九、六〇〇円。前納した場合：三八六四〇円  
 付加分保険料：四、八〇〇円。前納した場合：四、六八〇円

十一日から 福祉年金の支払い  
 福祉年金の支払いが四月十一日(水)から亀田町の各郵便局で始まります。

保健課4月の予定

日	曜日	時間	実施内容	該当	会場
19	木	午後1.00開始	母親学級(1回目)	3月中に妊娠届出した妊婦アンケートをお持ち下さい	町民会館
20	金	午後1.30~2.30	1歳半児健診	52年10月生まれ	〃
24	火	午前9.30~11.00	健康相談(乳幼児)	希望者	〃
26	木	午後1.20開始	母親学級(2回目)	1回終了者	〃

3か月児健診と離乳食講習会の該当が変わります。当町では乳児健診と離乳食講習会をより効果的に行うために、3か月児健診は4か月児に離乳食は5か月児に変更しましたので4月はおやすみです。母子手帳の交付は毎週月曜日です。

(一月生まれ) 保護者 町名 区

敏朗	丹田	和敏	西町一	3区
桃子	大谷	公康	水道町四	34区
大	岩崎	格	中島一	51区

(二月生まれ)

浩樹	馬場	雅隆	諏訪二	12区
勇志	松井	定夫	東本町四	14区
由利子	大島	光政	稲葉三	16区
正彦	喜藤	勝夫	水道町二	16区



婚姻した人 世帯主 町名 区

(佐々木雅晴)	忠男	水道町一	16区
(矢木由紀子)	常雄	袋津六	32区



故人 世帯主 町名 区

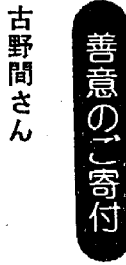
佐藤 芳の	順作	本町一	4区
馬場 ヨキの	平作	本町一	5区
古野間久三郎	本人	本町二	6区
古野間久衛	本人	本町二	6区
松島 ハツの	静枝	船戸山二	21区
兼田 チヨの	政治	船戸山一	22区
山田 タミの	七英	曙町一	31区
村山 良夫	徳次郎	船ノ子	38区
杉本 キヨの	福衛	日水	42区
坂井遠二郎	本人	城山四	49区



町社協に香典返し  
 さる二月十一日古野間久三郎さん(本町三丁目)が永眠され、二月二十七日子息の久衛さんが永眠されました。このたび、ご遺族の方から町社協に三十万円を福祉のために役立てていただきましたと寄付されました。古野間久三郎さんは、生前区長をはじめ、数多くの

ことしも実施  
 町では、ねたきりのお年寄り、在宅重度心身障害(児)者に対して、寝具乾燥事業を今年も行います。対象となる方は、町内に在住する六十歳以上のお年寄り、病氣などでねたきりの方および在宅重度心身障害(児)者で常時臨床している方です。

泥瀉部落、鶺ノ子部落  
 四ツ野野部落、鶺ノ子団地 大部分  
 ◎四月二十六日(木)  
 午前八時から十二時まで  
 本町一丁目大部分、本町二丁目大部分(石沢書店より下手)、東本町二丁目道側一部、東船場二丁目表通り大部分、西町一丁目表通り大部分。



ねたきり老人等  
 ふとん乾燥

◎四月十二日(木)  
 午後一時十分から四時まで



要職にあった方です。また久衛さんは、民生委員として昭和三十一年より二十二年間町の福祉向上のためにご尽力くださいました。町社協では、ご遺族の主旨を尊重して社会福祉のために役立てます。故人ご二人のご冥福を心からお祈りいたします。

月一回(毎月の一日)業者が対象世帯を回り、乾燥消毒をしてその日のうちにお届けします。費用は無料です。ご希望される方は、担当の民生委員、または民生課へ申込みください。

休館日

町民会館  
 ☎三七八〇番  
 老人福祉センター  
 ☎三三〇〇番

四月一日(日)  
 四月九日(月)  
 四月十五日(日)  
 四月二十三日(月)  
 四月二十九日(日)  
 (天皇誕生日)  
 四月三十日(月)

4月の休日当番医院  
 (午前9時から午後5時まで)

1日...片桐医院(水道町1) ☎81-3320  
 8日...亀田医院(新明町1) ☎81-2348  
 15日...藤崎医院(本町3) ☎81-3072  
 22日...押木医院(本町4) ☎81-2052  
 29日...堀医院(船戸山4) ☎82-3031  
 30日...高橋耳鼻科(元町3) ☎81-5840

渡辺病院(西町2) ☎82-3111  
 当直医在院、緊急を要する場合診療に応じます。