

だめか 報 公

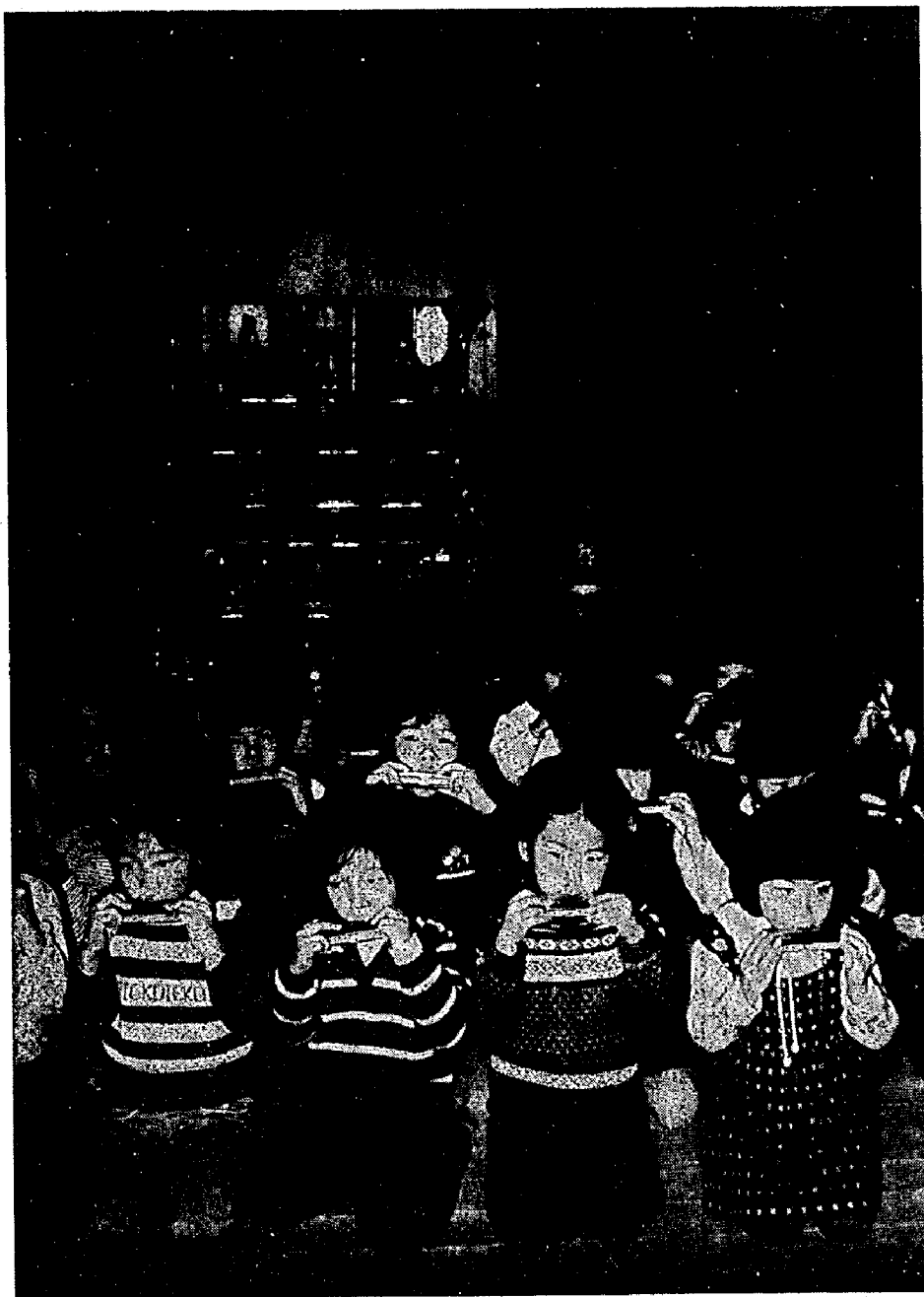
3/15

No.183

毎月1日・15日発行

□発行 新潟県亀田町役場 ☎02-211144

□編集 企画 課



——とじて保存しましょう——

ひなまつり

お楽しみ会

三月三日はひなまつり、女の子の楽しいお節句。桃の蕾もほころぶころで、桃の節句ともいわれ安土・桃山時代から伝わる情緒ゆたかな行事として親しまれています。

各保育園・幼稚園でも残り少ない園生活を充実した楽しい、しかも印象深いものにして行きたいと、ひなまつりお楽しみ会が行われました。

第四保育園では、「みんなが丈夫でやさしい、心の美しい人になりますようにと、おひなさまを飾って、大きくなったことへの感謝と願いをこめてお祝いするのですよ」と先生のお話を聞きました。そのあと、ひな段の前でダンスや歌、ハーモニカなど得意なものが披露され、先生方も童心にかえって子どもたちと一緒に楽しんでいました。

ハーモニカ演奏の年長児(第四保育園)

人口のうごき

世帯数 6,472(+6) 54.2.1.現在

区分	人口	出生	死亡	転入	転出
総数	25,781 (+20)	24	13	63	54
男	12,570 (+4)	13	10	32	31
女	13,211 (+16)	11	3	31	23

()は前月比

おもな記事

- 2頁・三月定例町議会
- ・早通小学校で米飯給食はじまる
- 3頁・春先きが多い火災
- ・春の火災予防運動 四月一日～七日
- 4頁・自転車を正しく安全に乗ろう
- ・新入園、入学児の心得
- 5頁・明るくきれいな選挙を
- ・地域に密着した健康づくり
- 6頁・陽春の成人の集い
- ・青年と婦人の話し合い
- 7頁・文化財調査委員会
- ・俳句
- 8頁・心の健康相談が開かれます
- ・ネズミ講は禁止されます

三月定例町議会

昭和五十四年度予算案など提案

三十四億六千万円（一般会計）

昭和五十四年度の亀田町一般会計予算、国民健康保険特別会計予算、水道事業会計予算および下水道事業特別会計予算案など、三十三年度予算案に代わって、三月十六日から始まった昭和五十四年度第一回町議会定例会において現在慎重に審議されています。一般会計予算案は、昭和

五十三年度の当初予算二十二億九千五百万円を大きく上回る三十四億六千二百万円（四四・五割の伸び）となっております。

予算の編成にあたっては新幹線の開通、県庁の移転等の予定される現在、長期的な展望に立って、先行投資的な施策を考慮に入れた

積極的な予算案となっております。

- ① 継続事業の西小学校の建設、同屋内運動場の建設
- ② 亀中プールの建設
- ③ 亀中分離用地の取得
- ④ 母子寮の移転、新築
- ⑤ 商工福祉会館建設の補助
- ⑥ 早通の過疎対策
- ⑦ 道路の環境整備事業
- ⑧ 城山都市下水路事業

早通小学校で

米飯給食はじまる！

早通小学校では、さる二月から週二回の米飯給食をはじめました。最近、米の需用促進のため政府をはじめ関係機関では学校給食への米飯給食の導入を進めています。町でもとりあえず二月三月の二カ月間早通小学校で試験的に実施をしその結果を見て考えて行きたいとしております。

宇宙なでしこ花ざかり今学期中、毎週火金曜日ランチルームで米飯給食が実験的に行われます。最初は六年生の紳士淑女でありました。

参加された校長先生の感想「パン給食になれ親しんだ者、五十有余年、ご飯に育つてきた者の違いをくづく感じました。私も明治生まれの親たちから食事作法については厳しく戒められ、どの家庭でも、

はしの持ち方から汁、お菜の食べ方まである種の作法があつて、共通した意識があつたのですが、子どもたちのご飯の食べ方を見て驚きました。」

二、三挙げてみますと、〇はしの持ち方は三分の一のこどもができませんでした。

〇食べはじめる時、汁にはしをつけないで、いきなり、ご飯にはしをつけるので随分食べにくそう

- ⑨ 亀田南線の街路事業
 - ⑩ 亀田公園建設事業などで
- 歳入の財源は、町債、地方交付税、国庫支出金などの依存財源が五六・九割、町税、繰入金、諸収入などの自主財源が、四三・一割を占めています。

- 減速経済下において財政の健全性を維持しながら、適正かつ効率的な執行で町民福祉の向上を図ることにしています。
- 一般会計の詳しい内容は次号で紹介いたします。
- 国民健康保険会計予算案 五億二、五七八万一千円
- 下水道事業会計予算案 六億九、〇四六万六千円

- 水道事業会計予算案 二億一、〇五二万七千円
- 提案されたおもな議案
- 昭和五十四年度一般会計予算
- 昭和五十四年度国民健康保険特別会計予算
- 昭和五十四年度下水道事業会計予算
- 昭和五十三年度一般会計補正予算
- 昭和五十三年度国保会計補正予算
- 昭和五十三年度水道会計補正予算

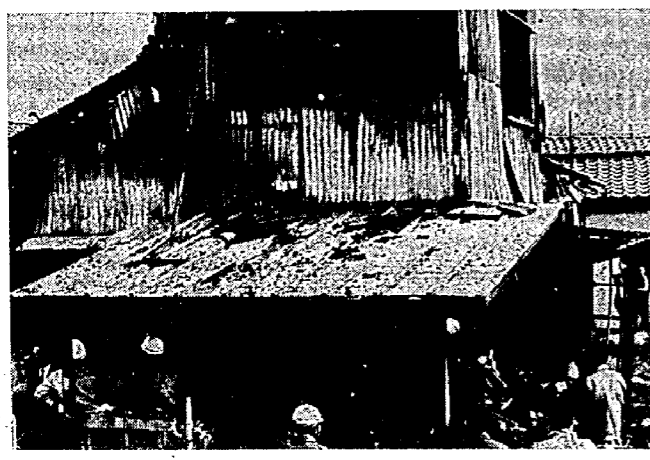
- 議会議員に対する期末手当支給条例の一部改正。
- 職員の給与に関する条例の一部改正。
- 特別職の職員で非常勤のもの報酬及び費用弁償に関する条例の一部改正。
- 手数料条例の一部改正。
- 火葬場条例の一部改正。
- 文化財保護条例の一部改正。
- 職員定数条例の一部改正。
- 固定資産評価審査委員の選任について。
- 教育委員会委員の選任について。



子どもたちに好評の米飯給食

春先きが多い火災...

春の火災予防運動 4月1日～7日



春先きは空気が非常に乾燥して火災が発生しやすい。また、季節風などの影響で大火になりやすい状態が続きます。「それぞれの持場で生かせ火の用心」を統一標語として、四月一日から七日まで、県下一斉に春の火災予防運動が行われます。昭和五十二年中の消防白書によりますと、全国どこかで八分十三秒ごとに火災が発生。毎日二八五人が死傷し、三億五、五〇〇万円の財産が灰となっております。

春先きは空気が非常に乾燥して火災が発生しやすい。また、季節風などの影響で大火になりやすい状態が続きます。「それぞれの持場で生かせ火の用心」を統一標語として、四月一日から七日まで、県下一斉に春の火災予防運動が行われます。昭和五十二年中の消防白書によりますと、全国どこかで八分十三秒ごとに火災が発生。毎日二八五人が死傷し、三億五、五〇〇万円の財産が灰となっております。

なり件数、死者数とも前年を大幅に上回る結果となりました。

特に死者数は、戦後二番目と悪い記録になりました。本年も昨年の秋季火災予防運動の重点目標により、火災予防運動を行いますので町民みなさんのご理解とご協力をお願いします。

▽家庭の防火
子ども、お年寄、身体不自由者などを中心とした焼死防止。死者発生傾向をみますと、幼児、老人が過半数を占めています。また死にいたった経過をみますと、逃げおくれによるもの、着衣に着火したもの、消火しようとして消火しきれず死亡したもの等があげられます。

▽屋外の防火
1.異常乾燥時および強風時における火気取扱いの注意。
2.たき火、ごみ焼却時における消火用具の備えと必ず監視をつける。
▽事業所における防火対策
1.災害に即応できる自主防災組織の確立。
2.防火管理者の選任、消防計画の作成ならびに従業員の防火教育の徹底。

▽留守中の火災
留守の間火事になり、出火原因を調べてみると、座ぶとんに落ちていたたばこの火が原因だった、などというケースがしばしばあります。

出火原因で最も多いのはたばこの不始末で、昭和三十五年以來連続十八年間、件数、損害額ともにトップの座を占めています。

五十二年中のたばこによる火災は、全国で九千六十九件発生し、損害額は約百二十一億円と前年の五十一億に比べて十四億も増えています。

移動する火元 撰氏七〇〇度

たばこが火災原因のトップ

さて、愛煙家は全国で約三千五百万人。つまり、国民の三人に一人が、一日当たり男性約二十四本、女性十六本一合計すると、一日に全国で約八億二千五百万本のたばこが吸われている計算になります。

喫煙は、朝起きてから夜寝るまで、しかも時と場所を選びません。当然のこと

ながら、たばこという火元は喫煙者とともに移動し、生活のあらゆる場面で一歩間違えば、出火の原因になる危険性を秘めています。

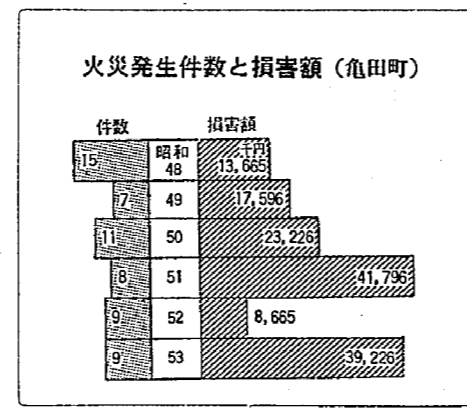
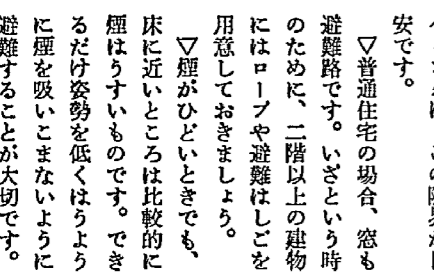
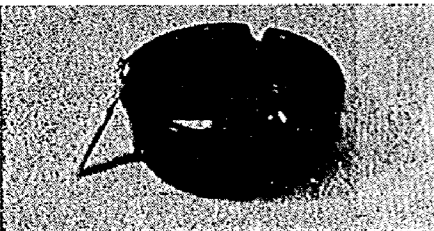
たばこは、火源としては小さいが、燃焼温度は七〇〇度～八〇〇度です。私たちの身の回りには、この温度以下で着火する可燃物がたくさんあります。

たばこを吸う方は、一度正しい喫煙管理の行方を心がけましょう。

避難のタイミング
火が天井に燃え移ったときが、初期消火の限界と判断してください。逃げるタイミングは、この限界が目安です。

▽普通住宅の場合、窓も避難路です。いざという時のために、二階以上の建物にはロープや避難はしごを用意しておきましょう。

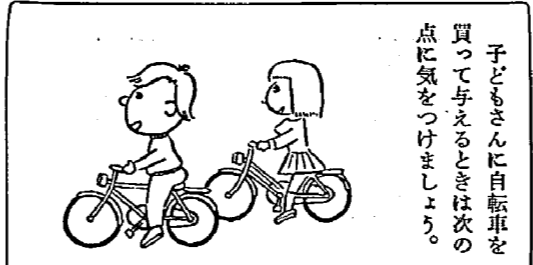
▽煙がひどいときでも、床に近いところは比較的煙はうすいものです。できるだけ姿勢を低くはうように煙を吸いこまないように避難することが大切です。



注意したい 「たき火」
出火原因で、たばこに次いで多いのが、たき火です。たき火からの火の粉が強風によって飛び火し、乾燥した雑草や山林の下草、家屋などに着火して大事になる危険性が高いのです。

①強い風の吹くときはしない。
②周囲に燃えやすいものがない広い場所を選ぶ。
③水のはいたバケツを用意するなど、消火の準備をしておく。終わったら水をかけ、完全に消す。
④多量に物を燃やすときは、消防署に届ける。
⑤子供や老人だけでたき火をしない。

交通ルールを守り 自転車を正しく安全に乗ろう



子どもさんに自転車を
買って与えるときは次の
点に気をつけましょう。

◎サドルにまたがって
みて、無理のない姿勢で
ハンドルやブレーキが操
作でき、両足が地面につ
くか確かめる。

◎子どもは、
すぐ大きくなる
からといって、
体に合わない大
きな自転車を与
えるのは事故の
もとです。
ご注意を！

左折のとき

左折する自動車にはねら
れたり、後輪にまきこまれ
て死傷する事故が多くな
っています。左折するとき
は、必ず左折の合図をし
てから左折するようにし
ましょう。

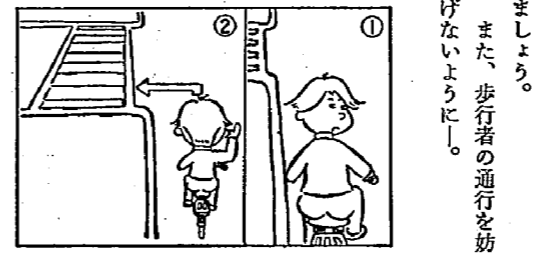
後ろに左折する車のある
ときは、交差点の手前で一
時停止して、車をやりすこ
してから左折するようにし
ましょう。

また、歩行者の通行を妨
げないように！

交差点の正しいわたり方

春の訪れとともに行楽シーズンの開幕です。レジャーに体力づくりに、ちょっとした外出の足ぐりと婦人層や子どもの人気をよんでいるのが自転車です。自動車のように免許証があるわけなし、練習すればだれでも乗れる便利な乗り物ですが、心配なのは交通事故です。

合図なしに急に道路に飛び出したり、斜め横断やUターンなど、自転車の交通ルール違反が原因での死傷事故が目立っています。一人ひとりが、正しい自転車の乗り方を身につけましょう。



右折のとき

△信号機のあるとき▽
交差点を斜めに、対角線上を横断するのは、最も危険です。直進する車にはねられる恐れがあるからです。まず、青信号で向こう側の角までまっすぐ進み、停止の合図をして、いったん止まります。降りて自転車の向きを右に変え、正面の信号が青になるのを待ってから、発進の合図をして進んでください。

△信号機のないとき▽

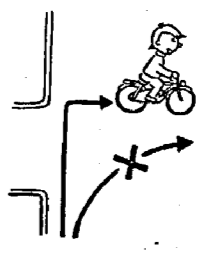
△信号機のないとき▽
早目に右折の合図をしてから交差点の向こう側までまっすぐ進み、スピードを落とすながら前後左右の安全を確認して、右に曲がってください。

新入園・入学児の心得

まず友だちづくりを
これまでは家庭の中で、お山の大将をきめ込んでいた子どもたちも、幼稚園や学校に入ると周囲は見知らぬ顔ばかりです。しかし友達づくりは急速に進みます。一日も早く友達をつくるのが、子どもたちにとって通園・通学を楽しいものにする第一の秘けつです。

自己主張の強い子は協調性に欠けるところがあり、集団の遊びになじめず、すぐけんかをはじめたりします。また、口の重い子とか神経質な子などは、集団生活のなかでがまんすることがなかなかできません。こういった子どもに対しては、母親はそれとなく手助けをしてあげ、一日も早くみんなと一緒に遊べるように導いてやってください。たとえば行き帰りの道も近所の友達や上級生と一緒に行動させるなどして、集団生活のルールを身につけさせるのもよいでしょう。

近くに住む年頃の子もいないなかつたり、適当な遊び場所がなかったりすると子どもはどうしても家にとじこもりがちになります。外に連れ出して一緒に遊んでやるとか、友達を見つけてやるように心がけたいものです。積極的に家庭を開放するのもよいでしょう。



家出少年 十人に一人が非行に走る

三月から四月にかけての時期は、毎年家出がふえます。この時期は、進学・就職シーズンにあたるため、ふだんに比べて何かと精神的な動揺を受けやすく、ちょっとしたミスも大きな挫折となって少年たちの心に影を落とすのです。

家出の動機

現実逃避型が六割
子どもたちは、どういった原因、動機から家出をするのでしょうか。

昨年春の「家出少年発見保護強化月間」中に全国で保護された五千六百七十七人についてみると、十人のうち六人までがこれといった目的のない「現実逃避型」です。

この「逃避型」というのは、親子間がうまくいかなかったり、家庭問題を解決しようとするのが、周囲の先生にしかられた、成績がよくないなどの学校関係や異性問題といったトラブルから逃げるために家出をする、というものです。

また、最近の家出の傾向としては、グループによるものが多く、しかもその大部分が所持金も少なく行く先のないという「安易な逃避型」です。

その結果、家出して一週間もするとお金に困り、十人に一人が盗みや恐ろしいなどの非行に走り、十人に一人が逆に暴力団などの犯罪の被害にあっています。

「罪を犯すか、被害にあうか」このどちらかの危険が待ち受けている、といっても過言ではありません。

家族をはじめ、周囲の方はなんとかして家出を防ぐなくてはなりません。

明るくきれいな選挙をめざし

明るい選挙推進協議会が声明文

二月二十七日、役場会議室において亀田町明るい選挙推進協議会が開催されました。

四月に行われる統一地方選挙をひかえ、選挙をきれいにする町民運動を推進するため、同協議会が積極的に取り組むことになり、次の声明をだしました。

選挙が明るくきれいに進むためには、すべての有権者が選挙の意義を自覚し、選挙のルールを守り、進んで投票に参加することが必要です。しかし、有権者一人ひとりの自覚はもろいですが、候補者および選挙運動にたずさわる者の良識ある行動が望まれます。よってわれわれは、明るくきれいな選挙実現のため

町議会議員 立候補予定者の説明会

4月22日行われる亀田町議会議員一般選挙の立候補予定者の準備手続き等について、説明会を開催します。

立候補を予定されている方、または代人ならびに出納責任者に予定されている方は、定刻までにおいでください。

◆とき…3月29日(木) 午後1時30分
◆ところ…亀田町民会館(視聴覚室)
亀田町選挙管理委員会



投票所の入場券を 郵送します

四月に行われる統一地方選挙の入場券を、選挙人の方々に郵送でお届けします。発送予定日

◆県議選の場合
三月二十六日頃(赤字に印刷)

◆町議選の場合
四月九日頃(黒字に印刷)

◆投票日の間近になっても入場券が届かない人は、選挙管理委員会にご連絡

町民卓球大会

さる二月二十五日、第十四回町民卓球大会が開かれました。

ことしは例年より参加者が多く会場は熱気でムンムン

初参加の第四銀行チームは応援もにぎやかです。公民館卓球教室は女性主体チームで華やかです。

地域に密着した健康づくり

協議会長に横田五郎氏

亀田町健康づくり推進協議会が発足しました。

広報かめだ(昭和五十三年十一月一日・十五日号)で、「国民の健康づくり」の主旨を掲載しましたが、これにもとづいて昨年十月十八日に第一回の会合を開き、十三名の方を委員に委嘱し、昭和五十三年度の事業計画を説明しました。

今年にはいり、二月十五日に第二回会合で、昭和五十四年度の事業計画を提案しました。

具体的には、健康づくりのつどい、成人健康教室、婦人健康教室、食生活改善講座、母と子の健康教室、家庭看護教室の開催、健康

家を建てる時の AQマークを

木質建材を安心して使うために、良質な製品を選定する基準として、国で「JAS」マークを設けていますが、新しい建材が多く出回るにつれて、JAS規格では応じられなくなってきました。

そこで登場したのがAQマークです。

このマークは、木質建材認定・勧告制度というなかで、国が適切な検査を行って優良と認められたものに、このマークの使用を許可するものです。

この木質建材認定・勧告制度は、①JAS規格がまだ制定されていないものについて、②JAS規格に制定されているが、現在のJAS規格では基準がない特殊な品質・性能のものについての認定と、この認定を受けずに市に出回っている木質建材について品質性能試験を行い、問題のあるものに対して改善を勧告する勧告制度からなっています。

したがって、住宅建設の際にはJASマークか、AQマークのついた木質建材を使用すれば安心です。

(林野庁)



下早通 円周寺山門

或時住職が寝物語りに、味噌がなくなった話をしたところ、翌朝味噌玉が台所

子どもが成長しますと、「こんなはずではなかったのに」と親の口から、ついぐちとなってわが子を非難するようになります。

「なんで親は子を信頼しないんだろ」と不信感をもつ場合も多いようです。こんな時、親と子がお互いの気持ちにたって話し合えば、きつと違和感や不信感はなくなり、明るい家庭づくりができるのではないだろうか。

青年：同じ年頃の若者が町に住んでいながら、なぜ集って話し合ったり、挨拶できないのか残念でなりません。友和を目的としてすめていきます。

青年：今の若い人たちは戦争を知らないばかりか、物の不自由な時代に育って

文化財調査委員会 毛 No.111

〇下早通の伝説 〇円周寺の額 〇浄願寺の僧 〇浄願寺の僧 〇浄願寺の僧

茫々とした荒野でした。開田はなお進まず。人家はどこどころで、春は雪どけ水が濁々とたえ、嵐吹く

二つ三ついたいた。ところがその晩丑満頃、俄かに怪物があらわれ、板を叩き戸障子をゆすります。

小用に起きたが、余り急で便所まで行くいとまがなく雨戸のすき間から放水したところ、何物かに押えられてぎゅうぎゅうしぼられたこともありました。

に山と積まれてあります。住職は大いに驚き、本堂にいて大で叱りました翌日、何処へ運んだのか味噌は一つもありませんでした。

花八ツ手 賑けゆく朝の中学生 元日に集う隣人と云う勿れ 健康に生きる冬至の南瓜汁

短歌 雑句会 亀田俳句会

和田史の語るもの

〇下早通の伝説 〇円周寺の額 〇浄願寺の僧

〇浄願寺の僧 〇浄願寺の僧 〇浄願寺の僧

〇浄願寺の僧 〇浄願寺の僧 〇浄願寺の僧

〇浄願寺の僧 〇浄願寺の僧 〇浄願寺の僧

〇浄願寺の僧 〇浄願寺の僧 〇浄願寺の僧

陽春の「成人の集い」

新成人338名を祝う 3月21日



昨年の成人の集い

うらかな陽春を迎えた三月二十一日、若人を祝う最大の行事「成人の集い」が行われます。

- 〔第一部〕 1.聖火入場(点火)：成人代表 2.コーラス：成人代表 3.閉会：司会

品贈呈：公民館長 10.花東贈呈：成人代表 11.成人代表に花東贈呈：ガールスカウト代表

子どもが成長しますと、「こんなはずではなかったのに」と親の口から、ついぐちとなってわが子を非難するようになります。

青年と婦人の話し合い 理解と信頼を高める

青年：今の若い人たちは戦争を知らないばかりか、物の不自由な時代に育って

青年：今の若い人たちは戦争を知らないばかりか、物の不自由な時代に育って

心の健康相談が開かれます

三月三十日、町民会館

最近、大人にも子どもにも心の病気が年々増えています。私たちは体の健康には注意しますが、心の健康にはあまり気を付けないようです。

この病気は、早くみつけて正しい手当をすれば治ります。放っておくと手当がむずかしくなり、治りにくくなりますので、次のような症状のある人は相談をうけてください。

・自分の性格について悩んだり、最近、まわりの人と思うように交際のできない人。

無限連鎖講(ネズミ講) 禁止の法律が昭和五十四年五月十一日から施行されることになりました。

☆だれでもネズミ講を開設計し、運営し、加入し、加入勧誘すること、またこれらの行為を助長してはなりません。

☆ネズミ講とは、一定金額を支払う加入者が、無限に増加するものであるとして、連鎖して後続加入者をふやし、それぞれの段階に

二時三十分まで
◇ところ：町民会館
◇相談担当者：精神科専門医、精神衛生相談員
◎相談は無料で秘密は厳守します。

善意の「寄付」

久代さん町社協に 香典返し

さる一月二十日久代孝さん(船戸山五丁目)が永眠され、ご遺族から町社協に五万円寄付されました。

町社協では、ご遺族の主旨を尊重し社会福祉のために役立てます。

故人のご冥福を心からお祈りいたします。

また、田村キヨさん(東船場三丁目)は隣組長手当のため、法律で禁止することになりました。

☆現に多くの人々が、ネズミ講により、経済的損失をこうむり、悲劇が生まれています。



を町社協に寄付されました。社会福祉のために役立てます。ありがとうございます。老人クラブ会員の旅行日程決まる。昭和五十四年度新潟県老人クラブ旅行は、今年で十一回目を迎えます。今回は神々のふるさと出雲大社船の旅のほか二カ所となっております。

今月の納税 国民年金 第4期分 3月31日までに忘れずに

休日当番医院 (午前9時から午後5時まで) 3月18日...松原医院 (本町2) ☎81-2243 21日...宮腰医院 (本町2) ☎81-2253 25日...高橋医院 (東本町4) ☎81-2062 4月1日...片桐医院 (水道町1) ☎81-3320 渡辺病院(西町2) ☎82-3111 当直医在院、緊急を要する場合診療に応じます。

なお、亀田分校への二年以上の編入等は可能ですので、条件、手続き、その他分校へ照会されたいと思います。

くらしの一日教室 日時：三月二十九日(木) 会場：新潟市万代町一バスセンター四階40号室

新津高校亀田分校へ 入学希望を寄せられた皆さんへ

亀田分校は、分校振興会の分校存続運動に七名の希望者がありました。すでに新聞その他でご存知のように昭和五十四年度より生徒募集停止が決定しています。

そこで働学意志をお持ちの方は、今後①新潟市の定時制か、②通信制かで学ばれるよう、おすすめています。

献血にご協力 感謝します 二月十六日献血者(敬称略) 山崎実(東本町三) 石沢恵美子(早通) 斎藤由男(荻曾根) 長沢勝美(荻曾根) 神田保(荻曾根) 太田勝治(荻曾根) 佐藤邦彦(元町三) 阿部信昭(稲葉一) 佐藤末吉(袋津六) 伏見方也(袋津四) 清水正則(城山) 富岡勝(旭二) 金子正平(荻曾根) 渡辺石光(本町四) 小玉勝弘(荻曾根) 熊木重雄(東本町四) 長沢浩(砂岡五) 山本育(早通) 佐藤正毅(新明町三) 笹田栄行(荻曾根) 阿部弘(荻曾根) 宇野康夫(荻曾根) 西村幹夫(新明町四) 高橋直己(船戸山五) 見田幸恵(東船場四) 木村新吉(西町五) 坂上弘子(早通) 諸橋恒(新明町三) 大江紀夫(城山二) 町外三十一名 計六十名

予防接種のしおり 「予防接種のしおり」のない方は、母子手帳を持って保健課窓口へおいでください。お渡しします。

「愛の献血」に 「協力ください」 「ゆうあい号」がきます 献血は誰でもできる人助けです。

町民のみなさん、愛の献血にご協力をお願いします。とき：三月二十四日(土) 午前十時～十二時 午後一時～三時 ところ：亀田製菓