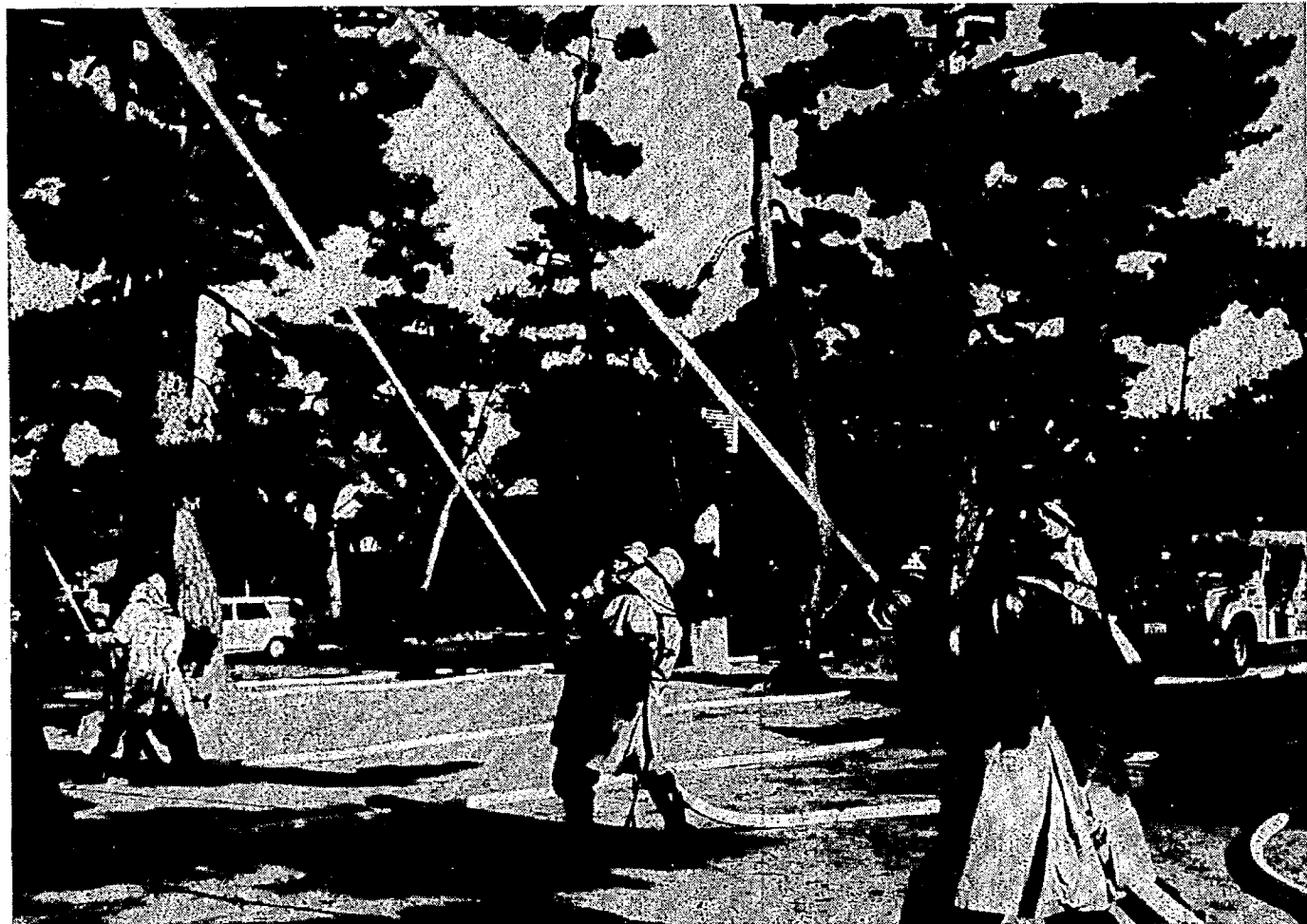




□発行 新潟県亀田町役場 電話2111代

□編集 企画課



—とじて保存しましょう—

# 今年こそ火災を無くそう 決意も新たに消防出初め式

小寒とは名ばかりのポカポカ陽気となった1月6日、亀田町恒例の消防出初め式が行われました。

午前9時30分から公民館において、消防団幹部、消防署職員ら70人と来賓多数をお迎えして式典を挙行。宮腰町長の訓示、来賓の祝

辞のあと諏訪神社で無火災祈願祭を行い関係者は決意を新たにしました。

また、午前11時から消防車3台による一斉放水訓練と、救急車を加えて町内パレードが繰り広げられました。昨年、亀田町で発生した火災は9件、損害額は3,922万6千円で死者が1名ありました。今年こそ1人ひとりの「火の用心」で火災をなくしましょう。冬期間は消防活動が非常に困難になります。火の取扱いには十分ご注意を！

- 2頁・国保会計決算三、七〇〇万円黒字
- 3頁・インフルエンザ予防にかかったときの注意  
人は血管とともに老いる
- 4頁・大人も子供も交通災害共済加入を  
危ない！大型車の左折時
- 5頁・国民年金も口座振替で  
所得税の申告には青色申告を
- 6頁・福寿大学、婦人大学は映画観賞  
仲間づくりに大きく前進、第二回青年祭
- 7頁・亀田町史の語るもの  
俳句、短歌
- 8頁・中小企業下請取引のあっせん  
保健課二月の予定

おもな記事

### 人口のうごき

世帯数 6,466(+24) 54.1.1.現在

区分	人口	出生	死亡	転入	転出
総数	25,761(+108)	24	8	145	53
男	12,566(+46)	13	6	67	28
女	13,195(+62)	11	2	78	25

( )は前月比

わが国を含めて先進諸国では、成人病が多くなっていますが、その元凶の一つにあげられているのが、かたよった食生活です。

### インフルエンザと予防

#### かかったときの注意



インフルエンザが流行している時の外出は、感染の機会が増えるだけでなく、ほこりや冷たい外気はのどを痛めます。さらに人ごみの中では心身ともに疲れ、体の抵抗力を弱めますので老人や妊婦、慢性的病気の人は、必要ない外出は避けたいでしょう。

わが国を含めて先進諸国では、成人病が多くなっていますが、その元凶の一つにあげられているのが、かたよった食生活です。動物性の油脂や砂糖、塩分のとりすぎ、野菜や果物の不足などが指摘されていますが、このような食生活の改善は大人になってからでは遅すぎるといってかえって、成人病の予防は幼児期から、

## 国保会計決算 昭和五十二年 三七〇〇万円の黒字

### 保険財政を左右する給付費



十二月定例町議会において、昭和五十二年国民健康保険特別会計の決算が、承認されましたので紹介いたします。

保険財政の主要財源である国庫支出金は、歳入総額の五七割にあたる二億六、六〇八万九千九百四十九円、二割となり、そのほとんどが療養の給付費に支出されています。

Table: 一般医療費の前年度比. Columns: 費用額, 受診件数, 受診率, 1件当り日数, 1件当り費用額, 1人当り費用額. Values: 516,757千円 (16.82%), 51,915件 (1.51%), 652,773% (1.51%), 3.10日 (2.31%), 9,954円 (15.09%), 64,976円 (16.82%).

Table: 老人医療費の前年度比. Columns: 費用額, 受診件数, 受診率, 1件当り日数, 1件当り費用額, 1人当り費用額. Values: 124,191千円 (15.34%), 7,825件 (13.41%), 1,218,847% (7.05%), 3.77日 (1.82%), 15,871円 (1.70%), 193,444円 (8.87%).

歳出 歳入 歳出予算現額四億二、八〇七万二千元に対し、支出済額四億二、三七九万三千元で不用額は四二七万八千八百九十九円、三億九、九四九万七千七百四十九円、二割となり、そのほとんどが療養の給付費に支出されています。

国民健康保険法の規定による強制加入です。「お医者さんにかかったことにはないから」という理由で入らないというわけにはいきません。この制度は、相互扶助という理念ののちのつた制度だからです。

成人病の予防は幼児期から、食生活は、幼児期から過不足のないバランスのとれた栄養をとることに心がけてください。

成人病は、世界でも一、二位を争うまでに延びましたが、一方で、成人病がその「魔の手」を広げています。

人は血管とともに老いる 成人病予防週間 一日〜七日 人は血管とともに老いるといわれます。四十代、五十代といえど、平均寿命までは、まだ二、三十年、などという油断は禁物です。

そのためには、自分の血圧を知らなくてはなりません。健康診断の時などに血圧を測ってもらいましょう。血圧は、運動、緊張、体の具合、寒さ、その他いろいろの原因で変化します。何回か測ってみて、自分の本当の血圧を覚えておきましょう。

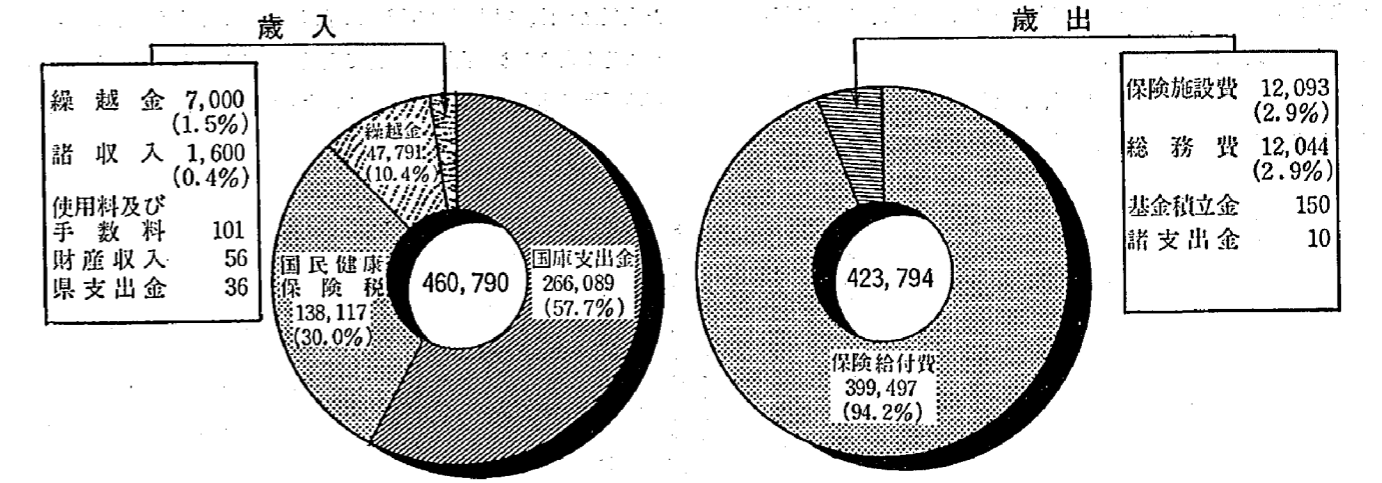
Table: WHO (世界保健機構) 血圧判定. Columns: 区分, 最大血圧, 最小血圧. Values: 90未満 (正常血圧), 90以上95未満 (境界域高血圧), 95以上 (高血圧).

血圧が最高一六〇、最低九五以上の人は塩分のとりすぎに注意しましょう。日本人は平均して一日、十五塩の塩を摂取しているといわれています。これは塩中毒の一手手前の摂取量です。

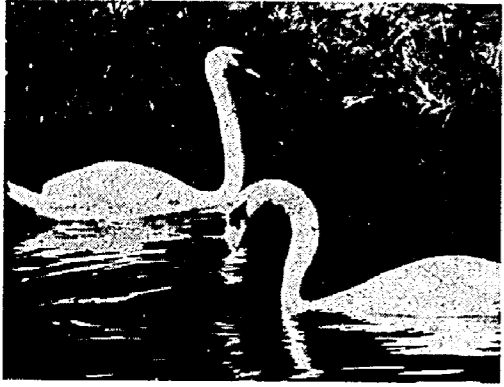
成人病は、世界でも一、二位を争うまでに延びましたが、一方で、成人病がその「魔の手」を広げています。

受験生の食事と健康 受験勉強も最後の追い込みです。しかし、二月に入りますと徹夜勉強はポツポツやめ、朝型の生活に切り換える準備が必要。そして栄養のバランスのとれた食事に挑戦してほしいものです。

### 国保会計決算の内訳 (単位:千円)



# 所得税の申告には お得な「青色申告」を



今年からあなたも青色申告をしてみませんか。「帳簿をつけられないから」「うちは青色申告をするほど事業規模が大きいから」

「ら」といった声を耳にしますが、青色申告はそれほど難しいものではありません。奥様の家計簿のような現金式簡易帳簿で毎日記帳する習慣をつけ、青色申告控除、青色専従者給与など全部で四十一の青色申告の特典があり大変有利です。青色申告は、税金が安くなるばかりでなく、帳簿をつけることにより、経営の内容がよくわかり、企業の合理化や営業方針にも役立ちます。

帳簿のつけ方や手続きなどわからないことは、お気軽に税務署へご相談ください。

贈与税の申告も忘れなく  
贈与税の申告と納税は、三月十五日までです。贈与税は、昨年一年間にもらった財産の合計額が六十万円以下の場合には贈与税がかかりませんが、うっかり忘れがちですのでご注意ください。

公共事業に使われる簡易保険の資金  
郵便局の簡易保険は、みなさんの生活の安定と福祉の増進を図ることを目的として、大正五年に国が始め

今月の納税  
健康保険税 第6期分  
2月28日まで忘れずに

国民年金保険料の納付方法を合理化し、納付の手数を省くために保険料の口座振替納付の制度を検討してきましたが、昭和五十四年度から実施することに決定し、三月一日から町内の各金融機関で申込みを受け付けます。

## 国民年金も口座振替で

### 三月一日から申込み受付ます

五銀行亀田支店に申込みください。  
◇対象者  
自主納付されている方を対象とします。  
なお、現在「納付組合」の組合員である被保険者は除きます。  
◇申込方法  
振替する口座は、申込み者が指定した名義の普通預金・当座預金等の口座としてお申し込みください。

で、四月中に国民年金保費で申出ください。  
口座振替により納付された方の領収書は、年度終了後お送りします。

新成人の皆さん  
あなたも「検察審査委員」に  
新成人の皆さんおめでとうございます。成人になると選挙権を得、法律行為が可能になることはよく知られていますが、検察審査委員に選ばれることは、あまりよく知られていません。

電々ニュース  
福祉電話のひろがる  
お年寄りや、からだの不自由な方のために次のような電話があります。

住宅金融公庫  
住宅資金の申込み  
住宅金融公庫では、住宅を新築する方に対して、住宅建設資金の申込を行っています。

大人も子供も 1人 350円

# 交通災害共済

更新手続きを忘れないで...

昨年加入していただきました、昭和五十三年度の交通災害共済期間が、三月三十一日で終りになります。五十四年度も家族そろって加入されるようおすすめてます。

◇加入できる人  
亀田町に在住の人  
はほとんど加入できます。

## 見舞金は

等級	災害の程度	金額
1等級	死亡した場合	1,000,000円
2等級	自賠責施行令別表の等級区分の1級各号に掲げる傷害の場合	700,000円
3等級	治療を要した期間が6月をこえ、かつ入院30日以上を含む実治療日数90日以上のもの	150,000円
4等級	治療を要した期間が5月をこえ、かつ入院21日以上を含む実治療日数75日以上のもの	120,000円
5等級	治療を要した期間が4月をこえ、かつ入院14日以上を含む実治療日数60日以上のもの	100,000円
6等級	治療を要した期間が3月をこえ、かつ入院7日以上を含む実治療日数45日以上のもの	80,000円
7等級	治療を要した期間が2月をこえ、かつ入院通院の実治療日数30日以上のもの	60,000円
8等級	治療を要した期間が1月をこえ、かつ入院通院の実治療日数15日以上のもの	40,000円
9等級	入院・通院の実治療日数7日以上のもの	20,000円



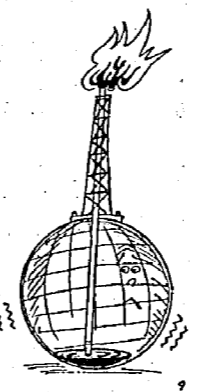
昨年の交通安全パレード

◇加入手続き  
町では、区長さんを通じて全世帯にチラシと加入申込書を配布しますから、三枚複写にご記入のうえ現金一人三〇〇円を添えて二月二十日まで申込みください。

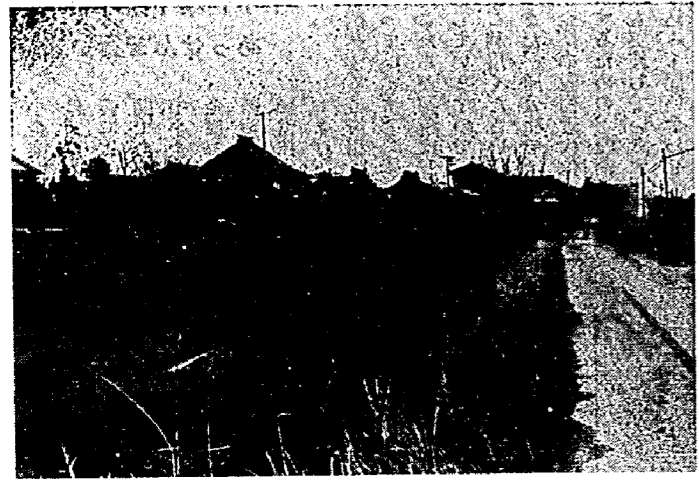
## 大型車の左折時

事故原因は左側の死角  
ダンプ、トラック、タンクローリー、大型自動車による左折時の死亡事故が増えています。左折時の死亡事故が増えています。左折時の死亡事故が増えています。

大切な使おう身近なエネルギー  
二月は省エネルギー月間  
私たちの暮らしは、灯油で暖をとる、炊事や洗たくをする、明かりをつける、テレビを見る—これらはすべて石油やガスや電力というエネルギーを使っています。



省エネルギーの約三割  
家庭の上手なやりくりは、家庭の主婦にとって、腕の見せどころです。毎月いろいろな必要経費の適正配分、お買物計画などに心をくわいで。国も外需から必要なものをいろいろ買っています。



下早通 円周寺附近

文化財調査委員会

No.108

亀田町史の塔るもの

上早通の庄屋は上早通開発の功により、初代仁左門以来仁左門家が任ぜられていたが、慶安二年(一六四九)その職を辞したので芳賀家(小左エ門、只右エ門、唯右エ門)があとをつぎました。芳賀家は長く天保二年(一八一三)までその職をつとめて、その功績によって後に藩より玉井の姓を賜っています。上早通はもと幕府の支配下にありましたが、文政十二年(一八二九)再び新発田藩に代ったので、名主は佐々木家がついて明治に及びました。名主職が玉井家を去った理由は、上早通が幕領より新発田領に移る時安い租税しかおさめていなかった幕領の貢租上の既得権を守る運動を起したためといわれています。このことは後継者佐々木家に引きつがれてついに成功しました。佐々木家は幕末まで名主をつとめ、献金の功によって庄屋格名主、横越の大庄屋と同じという大変高い待遇をうけています。上早通の組頭は定員三人で、そのうち古いころは兵左エ門(佐々木家、元禄十二年(一六九六)元禄十二年)、利兵衛(元禄十二年)、彦右エ門(元禄十二年)、六右エ門(宝永四年)、武右エ門(宝永四年)享保二年)の名がみえます。江戸時代の中頃からあとと幕府領となりましたが、宝永四年(一七〇七)三月下早通村石高、三八三石五斗四升二合のうちから、石高八九石八升五合をさいて旗本小浜孫三郎の領分として、下早通村下組と称するにいたり、幕末まで代々小浜氏の支配をうけました。したがって下早通村とは別個の村方三役をもっていました。ただし記録では幕末しか名が分りません。庄屋、源六(寛政六年)初太郎(文政八年)となっています。組頭、浅右エ門(寛政六年)、五助(文政八年)、弥右エ門(天保二年一八年)の名がみえます。百姓代としては定吉(寛政六年)、三左エ門(文政八年)がみえますが、三左エ門(大島家)は庄屋をつとめたこともあったといわれます。下組の諏訪社は延宝七年(一六七九)に勧請したと伝えられています。尚、上早通村の仁左エ門によって早通新田が開かれる以前、割野村善之丞によって円周寺裏附近がひらかれ、善之丞はその後焼橋に移り、ついで現在地に移ったといふ伝説が青木家の家伝にみえます。(高橋實伊知)

これらの人の中には別の年代には、百姓代となっている人もいますから、村のおもだち衆の中から自然退職のあと補充されたことが考えられます。

下早通の開発が上早通に比べておこなわれているのは地形的に低地のせいではないでしょうか、下早通の旧家は、オヤサマを動かしたといわれる大島家(三左エ門)や小島家(常右エ門)、組頭をつとめた小熊家(八右エ門)、渡辺家(佐藤次)といわれています。記録的に庄屋や組頭を拾ってみますと、庄屋として元禄九年(一六九六)に六兵衛という人がみえます。その次に小島常右エ門(元文二年一安政六年)が続いて幕末まで庄屋をつとめています。組頭については、江戸時代中頃からあとしかわかりません。年代の順序にならべますと右エ門(元文二年)、奥右エ門(寛延二年)、七之助(寛政六年)、七左エ門(文政八年)、重左エ門(天保二年)となります。小熊家(八右エ門)も組頭をつとめたというがその記録が明らかではありません。百姓代は文政八年太兵衛という人がみえます。下早通下組

下早通村は当初新発田藩領でしたが、慶長十五年(一六一〇)九月沢海藩の成立とともにその領分となりましたところ、貞享四年(一六八七)八月沢海藩のりつぶしによって、そのあと幕府領となりましたが、宝永四年(一七〇七)三月下早通村石高、三八三石五斗四升二合のうちから、石高八九石八升五合をさいて旗本小浜孫三郎の領分として、下早通村下組と称するにいたり、幕末まで代々小浜氏の支配をうけました。したがって下早通村とは別個の村方三役をもっていました。ただし記録では幕末しか名が分りません。庄屋、源六(寛政六年)初太郎(文政八年)となっています。組頭、浅右エ門(寛政六年)、五助(文政八年)、弥右エ門(天保二年一八年)の名がみえます。百姓代としては定吉(寛政六年)、三左エ門(文政八年)がみえますが、三左エ門(大島家)は庄屋をつとめたこともあったといわれます。下組の諏訪社は延宝七年(一六七九)に勧請したと伝えられています。尚、上早通村の仁左エ門によって早通新田が開かれる以前、割野村善之丞によって円周寺裏附近がひらかれ、善之丞はその後焼橋に移り、ついで現在地に移ったといふ伝説が青木家の家伝にみえます。(高橋實伊知)

来る年に今年こそはと思いつても何時とはなしに泡沫哀れ 熊谷 政蔵  
雲の中の初日のあかりかやや 塩井 三作  
明し雨の暗れたる海へにき 天野くに子  
たれ 母のうた綴るノートの上に  
落つわれの涙に文字重なり  
て  
婦省の子は夕餉をしつつ寮 石川 公子  
に居りて金なき時の生活を 夢うつつ明けの鐘の音聞き  
言ふ たしよ

俳句

水屋古り庭悉く枯れ果てし 亀山 其國  
鮭小屋か鳥屋かと思ひつゝ遠し 長谷川耕敏  
子も犬も白き息はき散歩かな 野俣 俊  
欲ばりて予定たてたる十二月 村尾 ひな  
かざり繩垂れて雪吊高々と 高橋 ムツ  
梅擬よりも真赤なワンピース 田村 和子  
頬被り鼻に結んで庭師かな 竹矢 好子  
佗助や此処にも何か建ちさうな 佐藤 好子  
寂かなる菊の黄にある床明り 福嶋 道子  
女史と云ふあだ名の女冬帽子 五十嵐みつ子  
残菊のいよ／＼伏してゆくばかり 熊倉 静子

鈴木八千代 重なおきし不用のベットの仔を産みし猫を見舞うが日課となりぬ 関本 清美



手を取りあって全員で歌う

若者の祭典 第二回「青年祭」

一月十五日、町民会館で催された雪上カーニバルには、今年成人を迎えた青年を中心に、一般青年も含み百数十名の参加で盛況の中にその幕を閉じました。同じ町に住んでいながらなかなか会うことのできないう幼なじみ、同窓生たちと仲間づくりのきつかけをつくらう」と進められてきました。今回の青年祭は、新成人の実行委員たちも、数年ぶりに会う友達が多く、再会を喜びながらなごやかな祭

後立派に子ども達の嬉げや教育に力をそそげるものと思えます。二月の学習は、福寿大学と同様に社会教育映画の観賞を計画しましたので、お誘い合わせの上ご出席ください。とき：二月六日(火) 午前十時から正午まで ところ：公民館大ホール 内容：「映画」 ①お母さんに乾杯 ②嫁ぐわが子に ③豆象武勇伝 ④親子とは何か

成人の集いは 三月二十一日 今年成人の日を迎えた新成人は、全国で百六十二万人、県内では二万七千余人が実社会の仲間入りをしました。 亀田町の新成人は十二月

仲間づくりの大きき前進

福寿大学

福寿大学

2月2日に映画観賞

大衆に入り寒さが一段ときびしくなってきました。老後の生きがいを福寿大学に求めて、雨の日も、風の日も、雪の日でも毎月の学習を楽しみにしている二百八十余人の学生は、まじめに休まず元気に通っています。二月は、社会教育映画を観賞します。きつと期待にそえる映画として、家庭の話題になるでしょう。とき：二月二日(金) 午前十時から正午まで ところ：公民館大ホール

毎月一回以上の学習を目標にすすめてきました福寿大学も、今月の学習で終り三月は修了式を迎えることになりました。この一年間、健康問題に政治、経済、家庭教育によく学んだお母さん方は、今

動していたなら、今回の催しの中で一番の成果といえるのではないのでしょうか。今、まさに飛び立たんとしている新成人たちに、期待と励ましの大きな拍手を町民のみならずからも送ってください。 私たち青年団も、この成人たちに負けないうがんばり、良き先輩としてあたたかく見守ってやりたいと思います。 亀田町青年団 青年祭のアルバムを公民館に展示してあります。ぜひご覧ください。

2月の公民館クラブ活動のお知らせ ①書道講座...9日・16日・23日(各金曜) 午後7時~9時 ②ダンスクラブ...6日・13日・20日・27日(各火曜) 午後7時~午後9時 ③卓球クラブ...7日・14日・21日・28日(各水曜) 午前9時~正午 ④民謡クラブ...5日(月)13日(火)19日(月)26日(月) 午前10時~正午 ⑤紙人形クラブ...9日・23日(各金曜) 午前9時~正午 ⑥書道クラブ...6日・20日・27日(各火曜) 午前10時~正午 ⑦茶の湯クラブ...7日・21日(各水曜) 午前10時~午後4時 ⑧絵画クラブ...5日・19日(各月曜) 午前10時~午後1時 ⑨謡曲クラブ...10日・24日(各土曜) 午後1時~4時 ⑩陶芸クラブ...3日・17日(各土曜) 午後1時~5時 ⑪短歌クラブ...4日(日曜) 午後1時~4時 ⑫民謡教室...7日・14日・21日・28日(各水曜) 午後7時~9時 2月の公民館の休館日は、11日・12日・25日です。 亀田町公民館

Table with 2 columns: District (区) and Name (氏名). Lists names of residents in various districts like 1区 銀装雄, 2区 軍治長谷川, etc.

### 保健課2月の予定

日	曜日	時間	実施内容	該当	会場
14	水	午後1.30~2.30	乳児検診(3カ月児)	53年11月生まれをお持ちのアンケート下さい	町民館
15	木	午後1.00開始	母親学級(1回目)	1月中に妊娠届出した妊婦、アンケートをお持ち下さい。	町民館
16	金	午後1.30~2.30	1歳半児検診	52年8月生まれをお持ちのアンケート下さい	町民館
22	木	午後1.20開始	母親学級(2回目)	1回終了者	町民館
27	火	午前9.30~11.10	健康相談(乳幼児)	希望者	町民館
		午後1.30開始	食育 乳児 離乳	53年10月生まれ	町民館

**中小企業下請取引 あっせんを行います**

(財)新潟県中小企業振興公社は、県の全額出資による公的機関であり、下請中小企業と発注企業の下請取引の紹介あっせん経営技術の相談および下請取引に因連する苦情相談業務を行っています。

これらの業務は、無料で応じていますので、お気軽にご利用ください。

また、同公社では、小規模企業の設備近代化を容易にするための、設備貸与事業も実施しています。

申込み・問い合わせ  
財団法人 新潟県中小企業振興公社  
新潟市学校町通二番町五二九三番(学校町ビル四階)  
電話(三三)〇二五番

幹 浩 本間 勝明 西町四区



(12月届出)

**児童手当の支払**  
十三日に口座へ振込

昭和五十三年十月から昭和五十四年一月までの児童手当を、二月十三日に各自の口座へ振込みますのでお知らせします。

なお、新たに支給資格が生じた場合(第三子以降の出生・転入など)は、民生課へお届けください。

献血は誰でもできる人助けです。冬期間は降雪などのため、献血する方が少なく血液が不足します。町民のみならず、愛の献血にご協力をお願いします

・とき：二月十六日(金)  
午前八時～十二時  
午後一時～三時

・ところ：協佐文工業所



「愛の献血」にご協力ください  
「ゆうあい号」がきます

◎二月八日(木)  
午前八時三十分から十二時まで

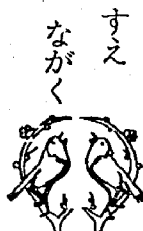
◎二月二十二日(木)  
午前八時から十二時まで  
上早通全部、早通小学校前の通り亀田バイパスまで全部

東町二丁目大部分、三丁目一部分、四丁目約半分  
新明町二丁目大部分、二丁目大部分、三丁目大部分、四丁目一部分、東本町五丁目一部分

◎二月十九日(月)  
午前八時三十分から十二時まで  
曙町一丁目一部分、二丁目大部分、三丁目一部分

超	桂子	知美	由香里	陽一	幸恵	和哉	由貴	美智子	公大	理絵	真理子	幸恵	雄司	直美	さゆり	詠子	健太郎	雅司	
宇野 勝次	平井 大介	松沢 征二	荒木 栄一	角田 新一	廣島 幸一	佐藤 一郎	熊倉 信吾	大島三千男	小野 秀俊	後藤 博章	山賀 米三	田中 時雄	佐々木正見	佐々木忠志	吉田 研一	小泉 良孝	小林 美明	野口 真一	廣木 四郎太
萩曾根 25区	砂岡一 33区	亀田 54区	東本町二 2区	本町三 7区	諏訪三 15区	稲葉二 17区	船戸山五 23区	萩曾根 25区	袋津四 27区	東町三 29区	曙町一 32区	城山一 36区	城山二 36区	鷗ノ子 38区	泥 39区	茅野山 41区	長 46区	城山四 49区	大月一 51区

智子	智也	智彦	智子	智子	智子	智子	智子	智子	智子	智子	智子	智子	智子	智子	智子	智子	智子	智子	智子
島田 智彦	吉田 正男	諏訪一	諏訪一	諏訪一	諏訪一	諏訪一	諏訪一	諏訪一	諏訪一	諏訪一	諏訪一	諏訪一	諏訪一	諏訪一	諏訪一	諏訪一	諏訪一	諏訪一	諏訪一
諏訪一 54区	諏訪一 54区	諏訪一 54区	諏訪一 54区	諏訪一 54区	諏訪一 54区	諏訪一 54区	諏訪一 54区	諏訪一 54区	諏訪一 54区	諏訪一 54区	諏訪一 54区	諏訪一 54区	諏訪一 54区	諏訪一 54区	諏訪一 54区	諏訪一 54区	諏訪一 54区	諏訪一 54区	諏訪一 54区



**休館日**

町民会館  
☎三七八〇番  
老人福祉センター  
☎三五〇〇番

二月四日(日)  
二月十一日(日)  
二月十二日(月)  
二月十八日(日)  
二月二十六日(月)

(建国記念の日)

**2月の休日当番医院**  
(午前9時から午後5時まで)

4日…藤崎医院(本町3) ☎81-3072  
11日…押木医院(本町4) ☎81-2052  
12日…高橋耳鼻科(元町3) ☎81-5840  
18日…堀医院(船戸山4) ☎82-3031  
25日…阿部医院(新明町5) ☎81-2045

波辺病院(西町2) ☎82-3111  
当直医在院、緊急を要する場合診療に応じます。

故 人	武石	田村	石本	小林	小本	石本	田村	武石	故 人
リユ60	正一60	正一60	正一60	正一60	正一60	正一60	正一60	正一60	正一60
諏訪二 12区	稲葉二 16区	稲葉三 17区	稲葉三 17区	稲葉三 17区	稲葉三 17区	稲葉三 17区	稲葉三 17区	稲葉三 17区	稲葉三 17区



佐藤	小島	小島	小島	小島	小島	小島	小島	小島	小島
義博	清一	清一	清一	清一	清一	清一	清一	清一	清一
昭二 35区	昭二 35区	昭二 35区	昭二 35区	昭二 35区	昭二 35区	昭二 35区	昭二 35区	昭二 35区	昭二 35区