

広報かめだ



発行 新潟県亀田町役場 電話-2111(4)

編集 企画課



—とじて保存しましょう—

12月3日の市日で

越冬用野菜出回る

活気みなぎる亀田市^{いち}

朝晩の冷え込みはぐっと強くなり、通りすがりの人のほく息が真白に見えます。

今年も余すところ十数日、新しい年を迎える準備を含めてなんとなくいそがしい月です。まず、ご自分の家庭に合わせた家事計画表

を作ってみましょう。

3・9の市日には、近郊の農家の人たちが、大根、白菜、ネギなど季節の野菜をトラックやリヤカーに積んで市場にやってきます。値段も手ごろなこと、品物の新鮮さがうけて、活気をみせています。また、野菜の他、鮮魚、乾物、洋品、植木など約300店が1kmにわたって並び、町民だけでなく新潟や新津から買物に訪れる人たちで、大変な賑わいをみせています。

人口のうごき

世帯数 6,418(+25) 53.11.1.現在

区分	人 口	出生	死亡	転入	転出
総数	25,608 (+52)	31	12	105	72
男	12,485 (+24)	16	8	47	31
女	13,123 (+28)	15	4	58	41

()は前月比

おもな
記事

2頁・みんなの力で雪を克服

・除雪についてお願い

3頁・元旦マラソン

・優良運転者の表彰

4頁・町民囲碁将棋大会

・工業統計調査にご協力

5頁・奥会津の歴史と民俗

を訪ねて

・俳句、短歌

6頁・年末、年始の「ごみ

」と「し尿」

・年金相談所の開設

町民囲碁・将棋大会

新春の一月二十一日公民館



熱気に包まれた昨年の大会

恒例になりました新春町民囲碁・将棋大会も今年で五回目を迎え、年々参加者も多く愛好者が楽しみにしています。

待ったなしの大会は、真剣そのもの。外は雪がチラチラ舞っていますが、室内はマンマン熱気に包まれ、勝って微笑む人、負けて残念がる人、魚田町のお正月はこの大会と元且マラソンにあるようです。

大人にまじって中学生の参加者も出てきました。これはこれからの世代を継ぐに頼もしく、大人も負けていけないようです。

冬休みは、子どもたちにとって大変楽しく、スキーや雪合戦で元気に遊べるころがなによりです。

また、室内ではトランプや双六、カルタとりをして家族ぐるみで楽しむこともできます。公民館では、毎年冬休みを利用して「よい子のためのカルタ・将棋大会」を催して、家庭教育のお手伝いをしています。小中学生のみならず、積極的な参加をお願いします。

◎とき：一月五日(金) 午前十時から午後四時

どうぞ「我れと思ふ者」は公民館へ申込みください。◎とき：一月二十一日(日) 午前九時三十分から午後五時まで ◎ところ：公民館大ホール

空業ねらい

外出には必ずかぎかけて

「ほんのちよっと」が被害のもと

年末は、大掃除やお正月の支度などで、なにかと気ぜわしくなります。空き果ねらいは、そんな気ぜわしさの中のちよっとしたスキをねらっているのです。

「近所のお店だし、ほんのちよっとの買い物だから」と玄関のかぎをかけたままに出かける——実はこれが

共同電話の番号のまま変更できます。プッシュ電話などご希望の場合は、八二局に変わります。

①工事料 三三、〇〇〇円 ②借券 七〇、〇〇〇円 (ただし売却の場合は、約七、〇〇〇円) ③基本料 事務用二、三〇〇円、住宅用一、六〇〇円、ご希望の方は早めにご連絡ください。

魚田電報電話局 電話二、六〇〇

古野間さん 新潟税務署長表彰

十一月十一日から十七日までの一週間、国税局及び税務署が中心となり「税を知る週間」が行われました。

この期間中、新潟税務署においても各種行事と併せて、国税に対して功績をあげられた方々の表彰式が十一月十七日新潟税務署で挙行されました。その席上、古野間久衛さん(本町二丁目)が署長表彰を受けられました。

製造業の国勢調査 工業統計調査にご協力を

通商産業省では、今年も十二月三十一日現在で「昭和五十二年工業統計調査」を行います。

この調査は、製造業を営むすべての事業所と、その本店・支店を対象に実施されるもので、わが国の統計調査の中では、国勢調査と並ぶ最も重要な調査の一つです。

年末、年始のお忙しい中を調査員が伺いますが、ご協力くださるようお願いいたします。

提出された調査票は、統計以外の目的に使用することとは絶対ありませんので、ありのままご記入ください。昭和五十二年 魚田町工業統計結果 事業所数 一一四 従業者数 三、〇〇三人 製造品出荷額 二〇七億三、八〇四万円



文化財調査委員会

奥会津の歴史と 民俗を訪ねて

十一月十一、十二日、町文化財調査審議会委員一行八名は、福島県南会津郡田島町の奥会津歴史民俗資料館の視察を兼ねて

会津地方の文化遺産の見学を目的に自家用車を駆り、紅葉鮮やかな阿賀野川ラインを縫いながら、一路福島県へと向かった。

県境鳥井峠の長いトンネルを抜けると目の下に会津盆地が開ける。先づ会津三親音の一つといわれる立木観音に参した。本尊は標の

立木に彫られたというのでこの名があるという。創立は建久元年とあり、境内の樹齢六百年といわれる檜柏、公孫樹の三老木がその由緒を物語っている。

勝常寺は湯川村なる勝常寺を訪う。奈良時代末期の傑僧、徳一上人によって、弘仁元年に創建されたと伝えられる。本堂は室町時代の和様を主とした建築で、本尊薬師如来はここに残された像の多くは宝物庫に移されているが、天平ふうの感じを強くのこしている。仏像は国宝又は重文に指定されている。当時、都から遠く離れた白川の関以北の地

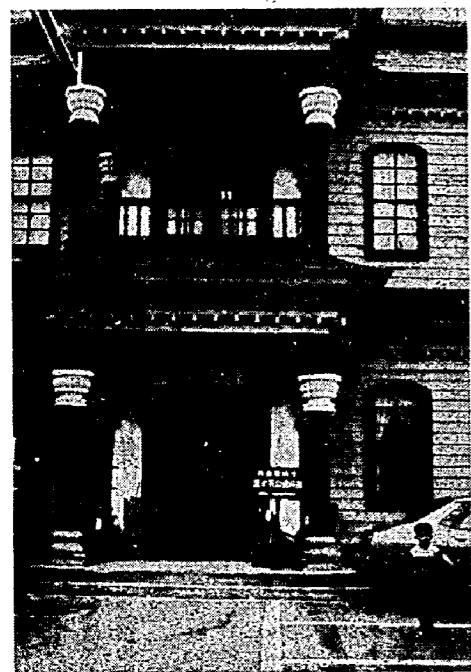
にこのような文化の花がひらいていたとは驚嘆の外ない。

武家屋敷は鶴ヶ城の大手門前にあって、のこった家老西郷邸の豪華な居宅をはじめ、郷土に伝わる貴重な遺品を陳列した会津歴史資料館、仙道唯一の現存する代官所を移築したといわれる泉重文指定の中畑陣屋、戊辰の役に東軍の糧米を扱った白河藩の精米所、蒲生氏郷の子、千少庵の流れを汲む嶺南庵隣園等、武家文化に關係の深い建造物が、藩主松平家望城の前に立ち並び、名城鶴ヶ城を指呼の間に見望

できるまことに壮観といわねばならぬ。若松市はさきに鶴ヶ城の再建と言いつ、今またこの武家屋敷の造営という。単に

営利を目的とする観光施設とは到底考えられず、市民の古い文化によせる熱意の結果であって、ここに思いいたるとき温まるものを感じさせる。

奥会津歴史民俗資料館



奥会津歴史民俗資料館

間に眺望できるまことに壮観といわねばならぬ。若松市はさきに鶴ヶ城の再建と言いつ、今またこの武家屋敷の造営という。単に

谷間に湧出する湯の上温泉に一泊、翌十二日宿場町の大内宿を視る。

大内宿はここが日光、江戸へ通じる街道で、会津藩主をはじめ新発田、庄内、米沢方面の大名の参勤交代の道路で、山里に過ぎた広い道路に面して大きな古い茅葺屋根が整然と並び、格子戸のたたずまい等に宿場風格がよく残っている。町はもとより、国、県もこれが保存に多大の力をかけているという。

二日間わたって、会津地方の歴史民俗資料を散見してまわったが、この地方の各市町村が、住民と一体となつて、この「ものい」の物語の語る歴史の開拓にかいた協力をかたむけていたことが目をあたりに見えて、魚田町資料館も貴重な参考となり、覚悟を新にして与えられた使命に向つて決意を新たにす。

(立川喜八郎) 会津旅時 皆仰ぐ八百年の銀香黄に 大なる銀香黄葉や観音堂 真すぐに焚火の煙紅葉谷 日光への旧街道や紅葉谷 早々と冬構して旧宿場 雪開すみ門川に葉を洗ふ 着ぶくれて国宝に案内せし 佐藤 仁也

俳句

四五人の線路工夫や菊日和 戸を開けて隣りの菊に客設け 縁談のまとまりしとか柿をむく 塀長く塀高くして葛紅葉 秋草を活けて静かな女と居り 一枚の戸を開け菊に對したる 小春日や庭を通りし猫の鈴 庭守りの拾いにくれたる椽の突 行秋や灯低くうしてみやげ店 二男坊刺繍してある夜長かな 佐藤 妙子

短歌

岩淵 さち 小犬つれづれ舗装農道走り来る 少年の背後に冬の夕焼 天野くに子 殺氣だつ猫に気づかない名を 呼びつ二階に産みし仔猫見 にゆく 木田ムツミ 吾が真上大きく過ぎし白鳥 は静寂の果に点となりたり 堀 和子 濁流の逆巻く川巾拭がりて 水中に橋は浮く如く見ゆ のぼれり

年末・年始

「ごみ」と「し尿」の収集

十二月三十日(土)まで

雪がつもっても、ごみ、し尿の収集作業がしやすいように、常に収集車の出入りができる道路にしておいてください。

雪が多くつもった場合は各区で除雪してください。

積雪時の路上駐車は、ごみ、し尿の収集作業の大きな障害になりますので、路上駐車はしないようお願いいたします。

【ごみの収集】

年末は十二月三十日(土)まで平常どおり収集します。

年始は一月三日(水)まで休みますので、その間のごみは各家庭で保管願います。

降雪期になりますと、収集が遅れがちになりますので、次のことにご協力ください。

①収集日の前日および夜間のごみ持ち出しは、散乱のもとになり、または凍結や雪に埋まるため、収集できなくなりしますので、必ず決められた日に出してください。

【し尿のくみ取り】

年末は十二月三十日(土)までくみ取りをします。年始は一月三日(水)まで休みます。

①収集車の出入りが可能な幅(四折)の除雪と、くみ取り口までの除雪をお願いします。

②ごみステーション(集積場所)の除雪、および前面道路の除雪をお願いいたします。

③狭い道路に面したごみステーションで、除雪ができない場合、また除雪しても収集車が出入りできない場合は、広い道路側へ臨時にステーションの移動をお願いします。

年末・年始

役場の業務

電話二二一一

役場の年末、年始の業務は、十二月二十九日(金)から来年の一月三日(水)まで休みになりますが、窓口事務は次のとおり行います。

ただし、十二月二十八日(木)は午後一時から三時まで大掃除です。

▽出納室
町民税などの収納は、十二月三十日まで平常どおり行います。

▽住民課
戸籍の謄、抄本の交付、印かん登録、諸証明の交付、転入、転出、転居届の受付、住民票の謄、抄本の交付および国民年金関係は十二月三十日まで平常どおり業務を行います。

※その他、急を要するものは、当直員に申し出てください。

▽公民館 電話二七二八番
十二月二十六日(火)から一月四日(木)まで休館いたします。

▽町民会館 電話三七八〇番
十二月二十八日(木)まで休館いたします。

▽老人福祉センター 電話三五〇〇番
十二月二十八日(木)から一月四日(木)まで休館いたします。

年金相談所の開設

国民年金移動相談所を開設します。年金についてお聞きになりたい人、お知りになりたい人は、ぜひおいでください。

◇主な対象者

- ・未加入、未納入のため受給権を確保できない人。
- ・年金該当者で保険料未納入の人。
- ・過年度、現年度保険料未納入の人。

◇とき：十二月二十一日(木)

午前十時～午後三時

◇ところ：役場脇 亀田町

資料館

◇相談に際する人

新潟社会保険事務所係官

休日当番医院

(午前9時から午後5時まで)

- 12月17日…松原医院(本町2) ☎81-2243
- 24日…宮腰医院(本町2) ☎81-2253
- 31日…高橋医院(東本町4) ☎81-2062
- 1月1日…阿部医院(新明町5) ☎81-2045
- 2日…高橋医院(城山1) ☎81-2970
- 3日…横田医院(袋津3) ☎81-2729

渡辺病院(西町2) ☎82-3111
当直医在院、緊急を要する場合診療に応じます。

献血にご協力

感謝します

十一月二十七日献血協力者

(敬称略)

- 上村孝(所島二) 笠井
- 恵一(泥濁) 広川深(城山四)
- 山崎三郎(稲葉二)
- 武仲重吉(西町五)
- 五十嵐恵美子(元町二)
- 玉浦信男(城山四) 阿部
- 政夫(本町二) 南場正博
- (袋津四) 田村幸子(元町二)
- 三浦薫(元町二)
- 南ヨシイ(城山二) 塚本
- フミイ(所島一) 阿部順
- (東町三) 片山嘉英(水道町四)
- 堀山和夫(水道町二)
- 豊島三次(元町五)
- 立川春子(新明町二)
- 阿部ユリ子(本町二)
- 大沢サキ子(早通) 増
- 田政二(東町二) 須貝正
- 明(元町二) 神田ヨシ子
- (新明町三) 本田仁(東町二)
- 小池一海(砂岡一)
- 坂井秀文(新明町三)
- 佐藤ヨシ(新明町四)
- 立川文字(新明町二) 今
- 泉順子(西町三) 小野間
- 久(本町一) 土田真理子
- (城所一) 斎藤恵子(城所一)
- 渡辺稔(稲葉二)
- 佐藤麻雄(泥濁) 皆川
- 恒夫(元町二) 平松マサ子(東本町五)
- 清水昭平(茅野山) 佐藤行雄(新明町四)
- 渡辺重雄(船戸山)
- 久代邦雄(砂岡二)
- 時田正夫(茅野山) 斎藤勝重(東本町三)
- 八木伸明(茅野山) 江洲義行(東本町三)
- 綱幸平(東船場三)
- 白井三三子(元町二)
- 高橋ヤス子(元町二)
- 岡本まさ子(亀田二)
- 居城潤子(元町二)
- 田稔(東町三) 寺本和雄(元町二)
- 阿部久夫(水道町五)
- 町外五十名、計百二名
- ◎十一月二日、二十四日に保育専門学院学生百二十六名の献血協力がありました。