

広報かめだ

7/15

No. 167

毎月1日・15日発行

□発行 新潟県亀田町役場 電話-211169

□編集 企画課



亀田焼却場附属プールで

—とじて保存しましょう—

「水泳」で 体力づくり

新潟地方気象台は7月8日、北陸地方の梅雨明けを宣言しました。昨年の7月21日より13日も早くなっており、県内では昭和年代に入って、最も早い梅雨明け宣言となりました。

梅雨が明けると、本格的な夏です。夏休みは子どもたちの天国、海に山にと楽しいプランを立てていることでしょう。

水泳は、暑さに負けない体をつくる最適なスポーツですが、けっして無理をしてはいけません。激しい運動には休憩がつきもの、一泳ぎしたあとは、ゆっくり手足をのぼし休むことを励行してください。

亀田焼却場附属プールは、7月1日から開放していますが、小学生や、幼児は16歳以上の付添人が必要です。

人口のうごき

世帯数 6,342(+14) 53.6.1・現在

区分	人 口	出生	死亡	転入	転出
総数	25,392 (+29)	40	16	88	83
男	12,359 (0)	20	11	40	49
女	13,033 (+29)	20	5	48	34

()は前月比

おもな
記事

2頁・六月定例町議会

・六・二六水書

二八四戸浸水

3頁・子どもと老人の交通

事故防止百日運動

・夏休みは非行の季節

4頁・婦人バレーボール

亀田母の会初優勝

・若い者には負けられ

ません福寿大学

5頁・亀田町史の語るもの

・俳句

6頁・所得税の予定納税は

七月三十一日まで

・水害による中小企業

者に特別貸付

六月定例町議会

下水道・鳥屋野潟整備促進 特別委員会設置される

特別委員会設置される

六月定例町議会は、六月二十七日開催されました。六・二六水害の家雨禍に覆われた県下は、二十七日も一日中、強い雨が降り続いたため、町議会は午前十時開会すると、すぐ町内の水害状況視察を行った。

町議会は、この水害による影響を六月二十七日から七月四日まで延長しました。今回の町議会には、昭和五十三年度一般会計補正予算、水道事業会計補正予算、早通地域過疎対策協議会設置条例の制定、亀田町下水道条例の制定など二〇議案が提案されました。亀田町下水道条例、および下水道事業受益者負担に関する条例の審議については、下水道特別委員会(委員九名)が設置されましたそのほかの議案は、いずれも提案どおり可決されました。

◇一般会計補正予算
現在の歳入、歳出予算の総額に九一、四四〇千円を追加し、歳入歳出の総額は二億四九四万七千円となり

降り続く梅雨。県内各地に六月二十五日から、ほとんど切れ間なしに降る大雨は、二十七日も降り続き亀田町の河川・側溝が氾らんし高山、都町、船戸山、西町地区の一部が水浸し(十七七)となり、床上浸水二十四戸、床下浸水二百六十戸の被害を出しました。

一方、農作物の被害は、水稲冠水面積百二十万坪をはじめ、果樹園、転作田をも襲い特に、袋津、所島、城山、城所、日本、茅野山、手代山地区に大きな被害をもたらしました。

亀田町では、六月二十七日正午、亀田町災害対策本部(本部長宮藤町長)を設置職員に緊急動員をかけた浸水地域の排水(水中ポンプ土のうなどを使用)に全力をあげました。

一方、農作物の被害を最少限に食い止めるため、農協など農業関係機関のご協力を得ながら、冠水地域の排水対策、病虫害の予防につとめました。

被災されたみなさんに、心からお見舞い申し上げます。

またらしました。

亀田町では、六月二十七日正午、亀田町災害対策本部(本部長宮藤町長)を設置職員に緊急動員をかけた浸水地域の排水(水中ポンプ土のうなどを使用)に全力をあげました。

一方、農作物の被害を最少限に食い止めるため、農協など農業関係機関のご協力を得ながら、冠水地域の排水対策、病虫害の予防につとめました。

被災されたみなさんに、心からお見舞い申し上げます。

町立各保育園の格取付工事費
・教育総務費：四〇万円
・青少年対策モデル事業
▽街路事業費：公有財産購入費を補正して工事請負費
・南線街路築造費一、七五〇万円
測量および実施設計委託料三〇〇万円

水害対策に関する諸願書
亀田町農協同組合
理事長 佐野藤三郎
(採択)
緊急動議による、鳥屋野潟整備促進特別委員会(委員七名)が設置されました。

亀田町農業委員会
会長 今泉 源誠
(採択)
稲作経営の安定及び米穀政策の確立に関する要望書
亀田町農業委員会
会長 今泉 源誠
(採択)
六・二六梅雨前線豪雨による排水路の改修と農作物被害に関する要望書

亀田町農協委員会
会長 今泉 源誠
(採択)
▽緊急要請書
大型店進出に関する緊急要請書
亀田商店連合会
会長 長谷川政夫外七名
(採択)
水稲の葉先が完全に見えなくなっているもの。
・果樹園冠水面積 二〇万坪
・果樹園および圃場に浸水しているもの
・転作田冠水面積 五三万坪
・作物葉先が見えなくなっているもの。
いづれも目測により、関係機関で調整したものです

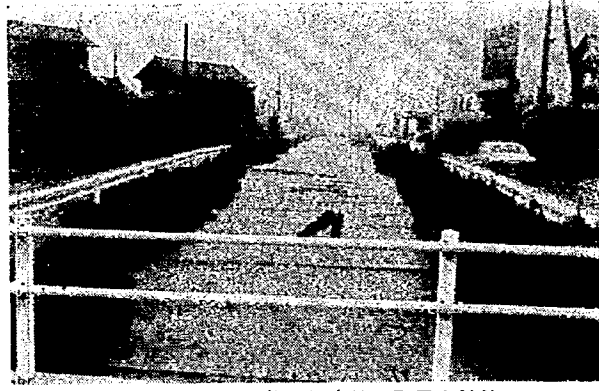
亀田町の水害状況

床上浸水家屋 二四戸
床下浸水家屋 二六〇戸
避難世帯 四戸
▽防疫対策：浸水家屋に對して、二十八日午前は石灰(二、一九〇キ)撒布、午後から消毒を実施。
▽し尿の汲み取り：業者委託で実施し、町は二分の一助成。
◇農作物の被害
水稲冠水面積 二二〇万坪

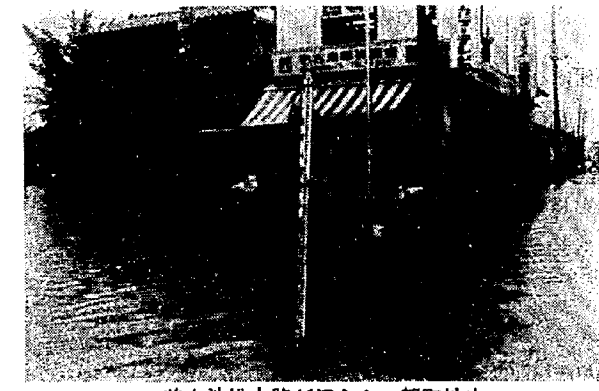
水害被災者に 見舞品贈る

六・二六の大雨により亀田町では、床上浸水二十四戸、床下浸水二百六十戸の被害が発生しました。

床上浸水世帯に、日赤県支部より救済物資として、毛布一枚、また花王石鹼より洗剤セット一袋の寄贈があり、七月四日に区長さん宛お届けしました。



溢れそうな亀田排水路…町民会館前



美女池排水路が氾らん…都町地内

6.26水害

床上・床下浸水 284戸 災害対策本部設置

降り続く梅雨。県内各地に六月二十五日から、ほとんど切れ間なしに降る大雨は、二十七日も降り続き亀田町の河川・側溝が氾らんし高山、都町、船戸山、西町地区の一部が水浸し(十七七)となり、床上浸水二十四戸、床下浸水二百六十戸の被害を出しました。

一方、農作物の被害は、水稲冠水面積百二十万坪をはじめ、果樹園、転作田をも襲い特に、袋津、所島、城山、城所、日本、茅野山、手代山地区に大きな被害をもたらしました。

亀田町では、六月二十七日正午、亀田町災害対策本部(本部長宮藤町長)を設置職員に緊急動員をかけた浸水地域の排水(水中ポンプ土のうなどを使用)に全力をあげました。

一方、農作物の被害を最少限に食い止めるため、農協など農業関係機関のご協力を得ながら、冠水地域の排水対策、病虫害の予防につとめました。

被災されたみなさんに、心からお見舞い申し上げます。

子供と老人の

交通事故防止二〇〇日運動

七月十日～十月十七日

最近、子どもと老人の交通事故が増加する傾向にあります。これから夏休みに入り、時間的、場所的に子どもの活動範囲が広くなり、また酷暑などの条件が重なって交通事故の多発が予想されます。

家庭、学校、職場、地域において交通安全の意識を高め、子どもと老人の交通事故防止を図るため、七月十日から十月十七日までの一〇〇日間を「子供と老人の交通安全防止二〇〇日運動」を実施することになりました。

◇家庭において
・家族から交通事故をおこさない、家族が交通事故に合わないために、家庭内で交通安全について話し合う。話し合いは、母親が中心となって家庭内の交通安全防止の意識の高揚を図る。
・保護者、とくに母親が中心となって、子供の道路

上における危険な行動等を十分に注意し、母親自身から交通ルールを実践して、子どもに交通安全の指導を行う。
・子どもや老人の単独夜間外出はできるだけ自衛しやむを得ず外出する場合は、明るい服装をして、運転者からわかりやすいように努める。
・子どもの自転車は点検してやり、安全な乗り方を母親が指導する。

夏休みは非行の季節

十五歳「危ない年齢」

夏休み期間中は、規則正しい学校生活から解放されて、児童、生徒の生活リズムも乱れがちです。少年非行の多くは、この長い休みの間に芽生え、育ち、秋の新学期のころには学校きらいや家出、さらには盗み、傷害といった非行の道歩み始めることになりました。

少年自身の解放感と気のゆるみに加えて、「休みの間ぐらい」とか「うちの子に限って」といった家庭の甘やかしが、とくに夏休みに非行がふえる原因となつていきます。

最近とくに、非行の低年齢化がめだっています。また、男女別に見た場合女子の非行が急増しており増加率では、男子のほぼ二倍の勢いで伸びています。

県民憩いの森へ サイクリング大会

セミの声を背に銀輪が続きます。町では五頭山麓県民憩いの森へのサイクリングを計画しました。

とき：七月二十三日
出発：八時三十分諏訪神社
行先：県民憩いの森
会費：二〇〇円
参加：小学校四年生以上

早起き野球 二回戦の結果

早起き野球大会も、先日の豪雨で大はばに遅れ、九日の日曜日に三試合を行い、

【一回戦】
役場 6-1 都町

死亡十人中九人は助かる

車に乗っていきなり事故に遭い、死亡した三千七百八十九名(昭和五十一年中)のうちシートベルトを着用していなかった三千六百八十一人について警察庁が、その原因などについて調べました。

その結果、もしシートベルトを着けていたら、このうち三千二百八十五人(約八九%)は、助かったであろうということです。このデータからも、シートベルトは命綱であることがわかります。

シートベルトをしていれば一〇割大丈夫といえないものの、死亡する確率は九・三人に一人つまり

【二回戦】

役場 15-9 南警察署
都町 4-1 桜井工具
建久組 8-1 柔道連盟
国鉄亀田 9-1 昭和交通
甚兵衛 不戦勝 リバティ
小池ガラス
9-0 郵便局
テキスタイル 6-1 5
グレートチロル
スキークラブ 6-1 3
ウルフ 8-1 5
長谷部呉服店
グリーンパワーズ
三友 9-4 丸湯
ファイヤーズ
4-1 旭

亀田ライオンズクラブ

聴覚言語訓練器を寄贈

亀田町ライオンズクラブ(会長佐藤吉寿計)では、町がおこなっている未就学児を対象にした、言語指導「ことばの教室」に強い関心を示され、昭和五十一年に引き続き、本年もサウンド、オート、コード(受信装置内蔵器)を寄贈されました。

この機器は、聴覚言語訓練用としては、最新式なもので、第三保育園の一室で本間先生の手によって、二十人近い子どもたちの指導に威力を発揮しています。

写真：宮藤町長から感謝状を受ける佐藤会長



婦人バレーボール

亀中母の会初優勝



優勝カップと賞状を手に よろこびの亀中母の会チーム

さる六月二十五日、亀田中学校体育館で第十二回婦人バレーボール大会が開かれました。また七月九日には町民グラウンドでソフトボール大会が行われました。この大会は県民スポーツの日の記念行事の一環として行われたもので、この二種目を中心に行われているスポーツ大会が行われておりま

ソフトボール大会

商工会議所連続優勝

みんな集まれ 青年団へ

学校の母の会チーム、新生太陽クラブの元気溢れる試合、近來になく盛りあがりを見せております。結局亀田中学校母の会チームが谷平選手を中心にみごとなチームワークを発揮し初優勝を挙げました。

ソフトボール大会は七月九日午前九時から町民グラウンドで十六チームの参加で開催されました。炎天下でグラウンドは燃えるようです。

とくに四ツ興野チームは、あれよ、あれよというまに勝ち進み決勝進出です。昨年優勝した商工会議所チームは、チームワークも固くみごと連続優勝を挙げました。

私たちは「仲間づくり」のテーマのことで、個々の要求や目的の違っても話し合いやレクリエーション、また身上相談までも和気あたたかみを持って行っています。青年団例会日：毎月第二木曜日、第四日曜日、問い合わせ：公民館、亀田まで ☎ 011-2728番

「甚句まつり」町民総参加で

ふるさとを見直そう ことしも、一カ月後に旧盆がやってきます。ふるさとを離れ遠く県外に転居された人たちが、お盆には帰省され先祖の墓詣り、夜は郷土芸能「亀田甚句」を踊りたのむことは、一年のうちでこの八月しかありません。甚句まつり協賛会では、

町民総参加にふさわしい内容の充実を目的に準備にとりかかっています。

「踊るあほうに見るあほう」家族そろって「甚句まつり」に参加しましょう。

詳しい記事は八月一日号に掲載します。

日程：八月十四日、十五日、二十五日の三日間

会場：諏訪神社境内と本町通り

内容：①八月十四・十五日は諏訪神社境内で甚句まつりを催します。

(参加賞あり) ②八月二十五日は鼓笛隊のパレード、甚句町内流

夏のスタミナ料理講習

婦人大学 7月25日

土用のうなぎは、夏負けを防ぎスタミナをとるための食べ物として喜ばれますが、チロツと家庭で工夫して献立を考え、スタミナ料理で夏負けを防ぐことができます。学では、多くの要望に応え、まして、料理講習を開催します。

◇とき：七月二十五日 (火) 午前九時三十分～午後二時まで

◇ところ：町民会館楽室 改善室

◇献立：「夏のスタミナ料理」

◇講師：調理師 古野間久爾氏

当日の献立表は

①肝臓の炊め物

②納豆めし

③豚脂身と油揚げの酢味噌和え

日本料理の秘訣を古野間さんに伺ってみたいです

①疲れている時は辛く、運動不足の時はうすく塩加減が大切ですよ。

②塩ものの塩抜きは、食塩水に漬けると芯から抜けます。

③味噌、醤油、砂糖は材料をかたくし、酒は材料をやわらかくします

④卵は弱火、豆腐は中火、魚、肉類は強火で蒸した方がよろしいです。焼くは遠火の強火で焼くとおいしです。

亀田町史の終るもの

文化財調査委員会メモ No.95

茅野山の開発は寛永十六年(一六三九)の記録に茅野山村の肝煎として片山助十郎という人が活躍しています。また元禄五年(一六九二)沢海代官所に出した庄屋達の返答書にも茅野山村庄屋として助十郎の名前がみえます。村のはじまりに助十郎という人が重大な関係を持つていた事は間違いないようであります。



片山助十家の墓

次は割野の青木家に伝わる寛永十六年の茅野山と割野が争った「目安訴訟」を誌してみよう。

家二、三軒なくてへ受中問敷候其上御判をかし申儀今更不罷成候間是非共勘忍仕様候と色々御申被成候間百姓之分にて違申上候儀も罷不成候に付伊豆殿御代官布目豊左エ門に為中間候へ、則主膳様へ御理り令申上割野村之新田ニ被成候而可被下候由豊左エ門度々被申上候へ、何様にも可被仰付候由ニ御座候へ共終其後御沙汰も無之茅野山只今ハ過分之在所ニ被成割野村野やちへおしこみ我かまニ新開仕儀何共迷惑に存御在城新免田へ罷越出雲様御家老衆へ目安を以申上候へ共同共被仰付不罷下迷惑仕候御事

成候へ共被仰付被下迷惑に奉存候事 一、過分之御田苗無御座候儀不罷成候に付方々苗をあつめ漸々御田地ヲ云付申候所を又五月十五日ニ頼兵衛指図にて大勢を催し茅野山之肝煎罷越ラ多田を悉ふこみ其上割野村本田迄ふこみ申上候野村本田迄ふこみ申上候其作人罷出理不罷なる仕合迷惑なるよし理り申候へハ大勢の中へ取りこめ散々に打擲被仕にて相果申斗之体にて御座候か様之理ふじんなる儀迷惑ニ奉存候事 一、右ふかへされ中田地仕付不申候へハ濁におよひ申上候候御事

候ても三拾三年此方野手銀差上申野やニはんの木はやし置新ニ仕候ニ付而毎年ニきり申所を当春より御取可被成由御中候前代より境相定り割野村分野やちえ儀を只今俄ニ御取可被成候由色々御非分被懸仰何共迷惑仕候間横越村頼兵衛被召出被仰付被下候者有難可奉存候御事

揚羽来てなかく、夫らず花蔭わが前を急ぐ女も薄暮かな一芥にマーガレットの花ゆるら転動の中里村の遅田植想ひ出の画廊に逢ひし薄暮かなさつぱりと夏帯めて来られけり旅薄暮こゝがけしし里といふ苗取の進みラジオの移されし水槽の音の忙しき薄暮かな女学生多き薄暮の駅ホーム

俳句

雑句 会

草取りの嫁の小鎌の新しき 瀬戸きよ子 農家では嫁入をする時 ぜられる。 素十全集別巻句評編より 昭和四十八年六月号 (作者は西浦原郡吉田町 在住) 亀山其國報

所得税の予定納税は

七月三十一日まで

所得税第一期分の予定納税は、七月三十一日までです。

納めていただく金額は、すでに税務署から皆さんに通知してありますので、期限内に遅れないように納めてください。

☆予定納税の減額は、次のような方は予定納税額の減額申請ができます。



虎沢・浅田・佐藤さん

町社協に香典返し

五月二十三日虎沢一松さん(長湯)が永眠され、ご遺族の方から町社会福祉協議会に五万円を寄付されました。

六月十六日浅田幸彦さん(長湯)が永眠され、ご遺族の方から町社会福祉協議会に五万円を寄付されました。

六月十七日佐藤キイさん(船戸山二丁目)が永眠され、ご遺族の方から町社会福祉協議会に十万円を寄付されました。

町社協では、ご遺族の主

電々ニュース
住所変更は必ず手続きを
新築、転勤などで転居される場合は、転居届けにより「新住民登録」の手続きをお忘れなく。
また、表札がありませんと、電話架設案内状が不達になったり、電話工事に困りますので、必ず表札を出すようにご協力願います
※新規電話のお申込みには運転免許証なども受付けますが、住所が違いますと「新住民票」が必要
魚田電報電話局 ☎01-2600番 (無料)

毎月勤労統計特別調査のお願い
労働省では、七年末日現在で常用労働者一人〜四人を雇用する事業所を対象に「毎月勤労統計特別調査」を実施します。
これは、労働、経済分野における重要な基礎資料となる調査です。
魚田町では、船戸山四丁目、五丁目、元町一丁目、五丁目、城山一丁目を対象となっております。
八月一日〜十日の間に調査員が伺いますので、ご協力をお願いいたします。
なお調査した内容は、統計資料を作る目的以外には使用されませんので、ご協力いただいた皆様にご迷惑をかけることは絶対にありません。
不明な点は、県統計課(☎55551-1番)へ問い合わせてください。

献血にご協力 感謝します
六月九日献血協力者(敬称略)
木戸康夫(新明町五) 山本重次郎(水道町二) 石本道子(船戸山五) 荒井誠(袋津一) 長谷川正子(水道町二) 本園一郎(船戸山一) 佐藤鷹雄(泥湯) 山田伸三郎(袋津二) 立川文子(新明町二)

中小企業者に特別融資
水害による
六・二六梅雨前線水害による中小企業者金融対策として、次の特別貸付を実施します。
☆政府系金融機関の特別貸付
○資金使途：設備資金、運転資金
○金融機関：中小企業金融公庫、国民金融公庫、商工組合中央金庫
○融資限度額：四〇〇万円
①三、五〇〇万円
②取扱期間：六カ月間

自然に親しむ運動 「歩く」は賢者のスポーツ
七月二十一日から八月二十日まで「自然に親しむ運動」が行われています。
全国各地で野外レクリエーションの指導、自然公園
率年六割、取扱期間九月三十日まで
※詳しいことは、産業課または商工会議所に問い合わせください。
魚田焼却場 附属プール休日のお知らせ
連日の猛暑でプールはにぎわっています。
プール清掃のため、次のとおり休みますので利用者みなさんにお知らせします。
○期日：七月三十日(日) 〇期日：八月二日(水)

休日当番医院

(午前9時から午後5時まで)

7月16日…押木医院 (本町4) ☎81-2052

23日…堀医院 (船戸山4) ☎83-3031

30日…高橋耳鼻科 (元町3) ☎81-5840

8月6日…阿部医院 (新明町5) ☎81-2045

渡辺病院 (西町2) ☎83-3111
当直医在院緊急を要する場合診療に応じます。