



広報

だめか

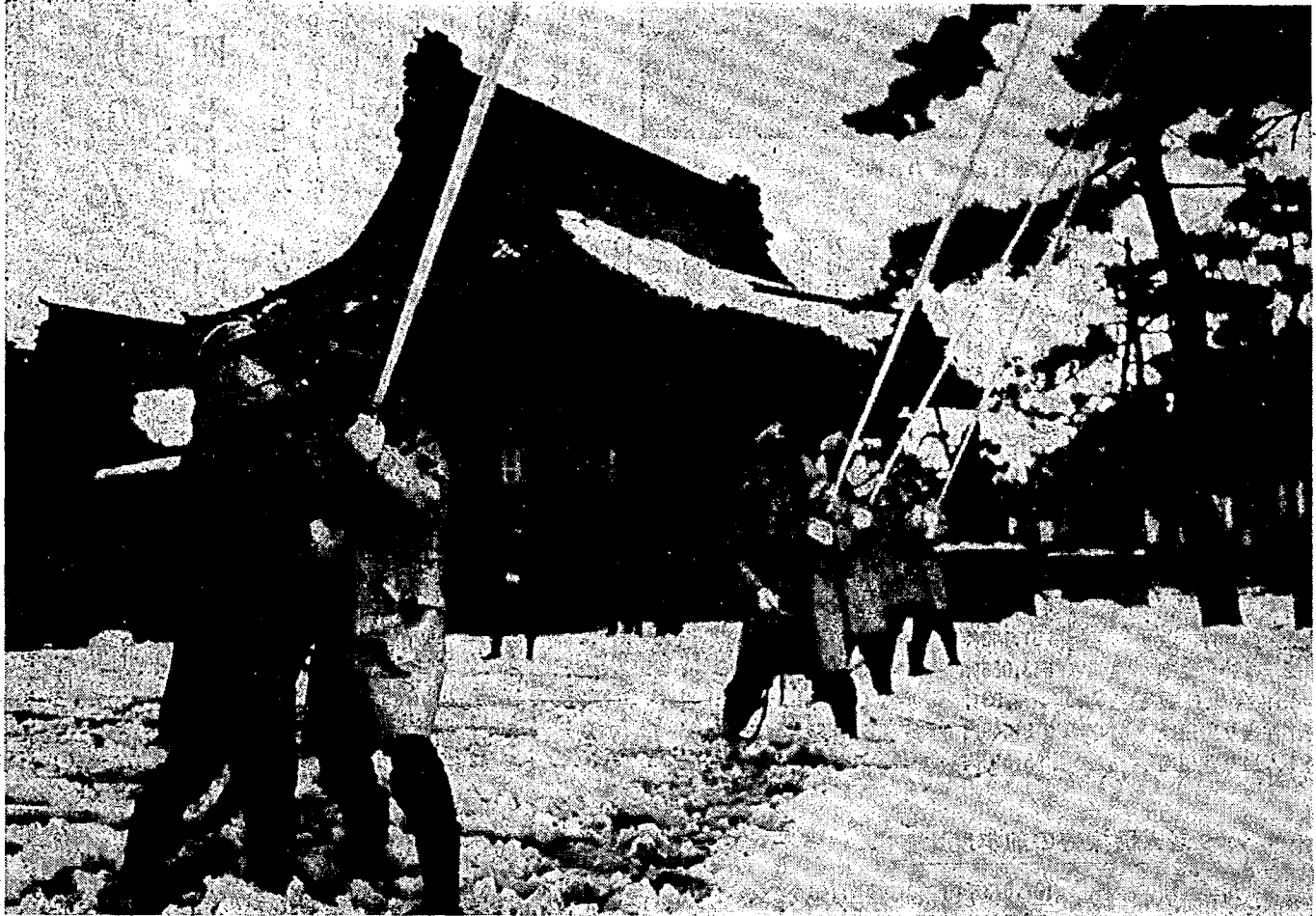
2 / 1

No. 156

毎月1日・15日発行

発行 新潟県亀田町役場 ☎80-2111代

編集 企画課



諏訪神社境内で一斉放水訓練

—とじて保存しましょう—

決意も新たに 消防出初め式

小寒をむかえた1月6日、亀田町恒例の消防出初め式が行われました。

午前10時から亀田町公民館で消防団幹部、ならびに消防署職員ら70人と、来賓多数をお迎えして式典を挙行。宮腰町長の訓示、米賀の

祝辞のあと、午前11時から諏訪神社で今年の無火災祈願祭を行い、消防関係者は決意を新たにしていました。

祈願祭の後、3台の消防自動車による一斉放水訓練が行われました。今年には自治体消防30周年の記念すべき年にあたります。消防署では防火思想の普及と高揚を図るため、今年こそ一人ひとりの「火の用心」で、家や財産を火災から守りましょうと、町内パレードを行いました。

昨年、亀田町で発生した火災件数は9件、損害額は877万円でした。

人口のうごき

世帯数 6,296(+25) 53.1.1.現在

区分	人	口	出生	死亡	転入	転出
総数	25,263	(+74)	26	16	114	50
男	12,293	(+29)	11	9	48	21
女	12,970	(+45)	15	7	66	29

()は前月比

おもな
記事

- 2頁・昭和五十一年の国保会計決算
- ・四、七七九万円の黒字
- 3頁・これからの健康づくり②
- ・印鑑登録はお済みですか
- 4頁・所得税の確定申告はお早めに
- ・建物、土地などを売ったときの税金
- 5頁・町民囲碁、将棋大会開かる
- ・働きながら高校へ
- 6頁・家庭読書のアンケート調査
- 7頁・亀田町史の語るもの
- ・俳句、短歌
- 8頁・簡易保険新加入運動実施中
- ・保健課二月の予定

所得税の確定申告

お早めに...三月十五日まで

☆所得税

昭和五十二年分の所得税の確定申告と、納税の時期が近づいてきました。

期間は二月十六日から三月十五日までです。三月十五日間近になりますと、税務署が大変混雑し待ち時間が多くなりますから、お早

めに申告を済ませてくださいます。税金の還付を受けるための申告書は二月十五日以前でも受付けています。

早めに申告していただき、税金も早くお手元に戻ります。

例えば:

- ①住宅を新築したり、新築住宅を買った方。
- ②病気の治療費を支払った方。
- ③災害や、盗難にあっ
- ④五十二年の途中で退職し、年末調整を受

けなかつた方。⑤予定納税のある方で確定申告の必要がなくなった方。

などです。

☆贈与税

贈与税は、一月から十二月までの一年間に、六十万円を超える財産を個人からもらった人にかかる税金です。親などから財産(預金、株券、土地、建物など)をもらったときなど、ついついかり忘れがちですのでご注意ください。

①法人からもらった財産(これは所得税がかかりません) ②親などから必要のつども

らった生活費や教育費、社交上の香典や、贈答品などで常識的な範囲のもの。などです。

町の確定申告の相談日程を二月十五日号でお知らせいたします。

町税の口座振替制度

今日から受付

1. 昭和五十二年の納税通知書または領収書。
2. 預金名義人の登録してある印かん。
3. 家族分も合せて申込みをされる方は、その人たちの納税通知書または領収書も同時に持参ください。

農業用軽油 「免税証」 交付します

農業を営む人が農業用耕うん機、トラクターなどの動力源に使用する軽油は、申請し、申請したと軽油引取税が免税となります。

指定された日に受けられない場合は、(内線四一)

事業主の退職金制度

小規模企業共済

従業員は退職金は常識ですが、事業主でも退職する時があります。たとえば第一線を引退し老後のために、自分に万一のことがあったとき、経営の都合による工場や商店の閉鎖などに備えて事業主の生活安定をはかる退職金制度、それが国でつくられた、小規模企業共済制度です。

中小商工業 特別融資額の拡大

- 1. 融資限度額 一企業 二〇〇万円以内
- 2. 貸付利率 年利六・五%
- 3. 貸付期間 三六ヶ月以内
- 4. 本制度改正実施 昭和五十二年十二月二十日

建物・土地などを売ったときの税金

建物、土地などを売ったときの税金は、その資産を買った時期や何人のために売ったかによって、税金の計算方法や税率がちがいます。

長期譲渡所得の場合、一〇〇万円の特別控除を差引き残りに税金がかかります。短期譲渡所得についてはこの適用がありません。

入賞者は、次のとおりです。(敬称略)

町民囲碁・将棋大会開かる

外は吹雪で内は熱気



一月二十一日(日) 公民館大ホールは、朝から囲碁・将棋大会に参加する人たちの熱気でムンムン

宮腰町長、武田、田中両町議も毎年参加の常連で、愛好者は一日を楽しくすごしていました。

- 〔囲碁A級の部 (二級以上段もち)〕
 - 優勝 藤田 安正
 - 準優勝 栗田 伸平
 - 三位 高橋 知義
 - 四位 長浜 義一
 - 五位 山崎 富二
- 〔囲碁B級の部 (二級以下)〕
 - 優勝 三浦 貞五
 - 準優勝 佐藤 越夫
 - 三位 枝並 茂
 - 四位 植村仁四郎
 - 五位 塚原 健悟
- 〔将棋A級の部 (二級以上段もち)〕
 - 優勝 吉田 正義
 - 準優勝 渡辺 富一
 - 三位 古泉 健作
 - 四位 坂上 桂一
 - 五位 茅原 寅秀
- 〔将棋B級の部 (二級以下)〕
 - 優勝 石川 宏
 - 準優勝 石沢 正明
 - 三位 黒井 由郎
 - 四位 原 平作
 - 五位 大沢 保雄
 - 敢闘賞 佐藤 貞栄

働きながら高校へ

—年令に制限なし—

働きながら高等学校教育を受けることができる、定時課程の生徒を募集しています。

五十三年三月卒業見込みの人、または中学校卒業と同程度の学力があると思われる人。

新津高校亀田分校 倉創二六九番

優 勝	石川 宏
準優勝	石沢 正明
三 位	黒井 由郎
四 位	原 平作
五 位	大沢 保雄
敢闘賞	佐藤 貞栄

2月の公民館クラブ活動のお知らせ

- ◎書道講座...10日・17日・24日(各金曜)午後7時~9時
- ◎ダンス講習会...7日・14日・21日・28日(各火曜)午後7時~9時
- ◎卓球クラブ...1日・8日・15日・22日(各水曜)午前10時~正午
- ◎民謡クラブ...6日・13日・20日・27日(各月曜)午前10時~正午
- ◎謡曲クラブ...18日・25日(各土曜)午後1.30~4時
- ◎紙人形クラブ...9日・23日(各木曜)午前9時~正午
- ◎書道クラブ...7日・21日(各火曜)午前10時~正午
- ◎茶の湯クラブ...10日・24日(各金曜)午前10時~午後4時
- ◎絵画クラブ...8日・22日(各水曜)午前10~午後1時
- ◎短歌クラブ...12日(日曜)午後1時~4時
- ◎民謡教室...1日・8日・15日・22日(各水曜)午後7時~9時
- ◎陶芸教室...4日・25日(各土曜)午後1時~9時

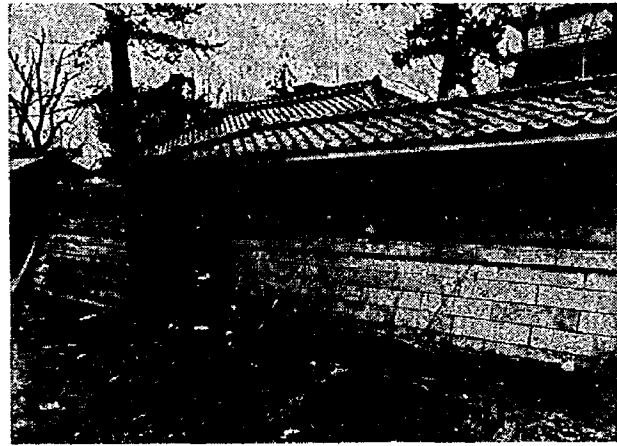
※公民館の2月の休館日は、4日・11日・19日です。
亀田町公民館

あなたも大人の仲間入り

責任・自覚をもつ二十歳

赤ちゃん誕生。入学、卒業、就職そして成人に結婚に人間の一生には、いくつもの節目があります。

- ◇新成人紹介 (敬称略)
- 区 世帯主 氏名
- 1区 忠 伍 坂井 朋之
- 2区 盛 夫 箕輪 初美
- 3区 一 衛 伏見 和之
- 4区 務 成 伊藤 巖
- 5区 源 作 齋藤 智子
- 6区 龜田製菓 増子 幸子
- 7区 等 小林 純子
- 8区 新 吉 本田 竹彦
- 9区 敏 男 佐藤 裕
- 10区 勘 市 本田 憲一
- 11区 秀 雄 勝山 早苗
- 12区 五 作 松沢 真一
- 13区 孝 風間 浩子
- 14区 貫 一 西山 洋司
- 15区 健 一 田村 武



旧名主屋敷跡 (東本町5丁目地区)

文化財調査委員会 主 No.85

亀田町史のつづき

中谷内新田(大字亀田の開発)
亀田の名主
亀田町の村木家
が、十兵衛事件のため名主職を罷免された後、船戸山の藤田小平次が亀田町の兼帯名主となっていました。

そんな甘いものではありませんでした。横越組の大庄屋では町民の訴訟に対し説得を与えて帰しました。そこで翌、宝歴六年三月再び専任名主がなくなるとは不便なこと、代りに人をさがしても適当な人がいないことを訴えて、吉次を名主にしてくれと願いました。しかしこれも大庄屋側に体よく断られました。

宝歴七年五月には兼帯名主は小平次から仙次郎へ、翌八年正月には仙次郎へ、翌九年三月には兼帯名主は藤田家から、袋津の組頭庄兵衛に代りました。同年十月村木家を断念した町民は、町民の中から与市を専任名主として願いました。しかし与市は、家計不如意でとてもその任に耐えられないと、辞退を言上しました。しかし宝歴十年六月、町民は早急決定方を願いました。大庄屋としては、本人が辞退しているのにきめようもありません。かくて翌十一年十一月、とうとう町民は亀田と町内同然の高山新田から、善六の仲の新四郎(大倉)を願い出しました。ところでこれもなかなか決定をみるに至らなかったのですが、宝歴十四年三月、やつと藩主の承認を得て、大倉新四郎が専任名主となるに至りました。善右エ門がその職を召上げられてから十一年、専任名主設置運動をおこなってからも六年という長い年月を経ていました。

大倉家が亀田町名主となつてからは、名主職は他の家に移ることはなかった。それでも幾之助の幼少の時文政七年(一八二四)九月よりしばらく北山名主伝七が兼任しています。また友三郎の時、天保十年亀田に米騒動がおきたので、その責任を負って友三郎は免職となり、北山名主熊右エ門が亀田名主を兼ねたことがありました。これはその後四年を経た天保十四年六月作秀之助が名主見習となりやがて名主職をついで友三郎を称して、大倉家にたつた名主職が帰ってきました。明治四年、高山、亀田名主大倉真吉とあり、明治維新まで名主職をつとめました。とにかく一度免職になったものは復職を許さぬ藩の態度は、なかなかきびしいものがあります。なお前述十兵衛事件については次の史料が遺されています。

寛 算
一、新四郎江名主御役被仰付則亀田町地権斗ニ付舟戸山新田ニ而持分武拾石御免石奉願上候事
宝歴十四年二月
(大倉家留書)

一、所弘 利兵衛
宝歴四年八月
亀田町先名主善右エ門借屋
一、死罪 十兵衛
右同断 二十七
同町作助借屋清助作

一、遠島 寅之助
右之者共御料上早通村三之丞を殺害仕候ニ付御仕置被仰付候元水原御陣屋ニ而右之趣被仰付候ニ付被仰渡借扣無御座候
寛政七年十二月
亀田町役人
大庄屋所 (高橋寅伊知)

渡辺 マサ
久方に一夜とまらんと来りしが吾家の朝顔にひかれていとます
本園 トシ
地蔵尊にろうそくや菓子絶間無く供へる様に涙して見る
片山利喜松
茶の花はやさしからずや大寺の裏戸の墓地にひそやかに咲く
鈴木八千代
乱ぼる言葉に酔どれの手を取りて酌婦補道をよこぎりてゆく

〔句 評〕
大小のなめこ餅めきなめこ餅
なめこ餅は秋田とか福島とか特有のものかと思つていたが、この間房州の備前堂和尚から三年間の苦心で、なめこを作ったと生き生きしたなめこを送ってきたのは驚いた事であった。気温や風土の似たところであれば人工栽培して出た。気温や風土の似たところではあれば人工栽培して出た。気温や風土の似たところではあれば人工栽培して出た。

〔句 評〕
なめこ餅は秋田とか福島とか特有のものかと思つていたが、この間房州の備前堂和尚から三年間の苦心で、なめこを作ったと生き生きしたなめこを送ってきたのは驚いた事であった。気温や風土の似たところではあれば人工栽培して出た。気温や風土の似たところではあれば人工栽培して出た。

俳句
無花果の大枝先の冬日かな
雲切れし空の青さや鳥瓜
くじ引いて席のきまりし年忘れ
玻璃戸打つ聲大きくはじけけり
小窓より冬木の見ゆる座敷かな
フリージアに女十人華ぎし
咳くやにぎりこぶしを口にあって
揺られしものに冬日のあたしかし
犬死んで吠ゆることなし年暮るゝ
鳴き交し連り渡る雁の列
ストープを囲みそのまゝ納句会
長谷川耕畝
竹矢 好子
阿部 晃巳
村尾 ひな
佐藤 妙子
高橋 ムツ
熊倉 静子
五十嵐みつ子
福島 道子
田村 和子
玉木 豚春
魚山其園報



楽しいなあ、お母さんと一緒に読書

しかし、その反面、親子の話し合いや読書力については不得手で集中力の不足も目立っています。この調査結果がみなさんの参考になれば幸いです。

親子文庫

家庭の読書アンケート調査

公民館では、昭和四十四年から「幼児のうちから本に親しみ、本を通して親子だんらんの中で家庭を楽しくしたい」の願いから家庭読書運動を続けてきました。今回の調査も親子文庫を通して、どのように家庭の読書がすすめられているかアンケートによって求めました。

第7回親子文庫アンケートのまとめ

Table with 15 columns: 第一, 第二, 第三, 第四, 袋津, 栄徳寺, 平和の園, 木の花, カトリック, 鍋湯, 合計, 割合. Rows include 配付枚数, 回収枚数, 各保育園の割合.

Table with 15 columns: 第一, 第二, 第三, 第四, 袋津, 栄徳寺, 平和の園, 木の花, カトリック, 鍋湯, 合計, 割合. Rows include 1. あなたは親子文庫の貸出しの際は... (a)必ず読む, (b)時々読む, (c)僅かに読む, (d)読まない.

Table with 15 columns: 第一, 第二, 第三, 第四, 袋津, 栄徳寺, 平和の園, 木の花, カトリック, 鍋湯, 合計, 割合. Rows include 2. あなたは親子文庫をお子さんに読んであげていますか. (a)必ず読んであげる, (b)時々読んであげる, (c)字がわかるので1人で読んでいる, (d)忙しいために読んであげられない.

Table with 15 columns: 第一, 第二, 第三, 第四, 袋津, 栄徳寺, 平和の園, 木の花, カトリック, 鍋湯, 合計, 割合. Rows include 3. あなたは親子文庫の貸出しをどう考えますか. (a)大変よい, (b)よい, (c)悪い, (d)わからない.

Table with 15 columns: 第一, 第二, 第三, 第四, 袋津, 栄徳寺, 平和の園, 木の花, カトリック, 鍋湯, 合計, 割合. Rows include 4. あなたは親子文庫の貸出しで、特に同感できることを下のの中から一つ選んで○をつけて下さい. (a)貸出しによって少しずつ家庭で本を読むようになった, (b)子供に本を読む習慣ができた, (c)親と子の話し合いが本を通してできるようになった, (d)親自身が本を読んで勉強しなければと痛感している, (e)忙しいために貸出しをうけても読めない場合が多い, (f)わからない.

Table with 15 columns: 第一, 第二, 第三, 第四, 袋津, 栄徳寺, 平和の園, 木の花, カトリック, 鍋湯, 合計, 割合. Rows include 5. あなたはお子さんと本を読む時間をどの位、余暇をみだして努力していますか. (a)毎日10分から20分, (b)毎日20分から30分, (c)毎日30分以上, (d)時々10分から20分, (e)時々20分から30分, (f)時々30分以上, (g)全くもっていない.

保健課2月の予定

日	曜	時間	実施内容	該 当	会 場
14	火	午後1.30~2.30	乳児検診 (3カ月児)	52年11月生まれ アンケートお持ち下さい	町民会館
15	水	〃	乳児検診 (9カ月児)	52年5月生まれ アンケートお持ち下さい	〃
17	金	午後1.00開始	母親学級 (1回目)	1月中に届出した妊婦アンケートお持ち下さい	〃
22	水	午後1.20開始	母親学級 (2回目)	1回目終了者	〃
28	火	午後1.30開始	離乳食講習会	52年10月生まれ	〃

また、保険金や配当金などとしてお支払いするまでの間、お預りしている資金は九兆円に達し学校、住宅橋、道路の建設など明るく豊かで住みよい社会をつくるために役立っています。
(亀中の特別教室、柔剣道)

宣光 世礎 生世 大西 一美 船戸山五 23区

(十一月生まれ)



(12月届出)

簡易保険 新加入運動実施中

郵便局の簡易保険は、みなさんの生活の安定と福祉の増進を図ることを目的として、大正五年に国が始めた生命保険です。
現在、簡易保険にご契約いただいている件数は、五一〇〇万件、保障金額(契約高)は三四兆円を超えています。

(亀田郵便局)

「愛の献血」に
ご協力ください
冬期間は降雪のため、献血する方が少なく血液が不足します。
町民のみならず、愛の献

・二月七日(火)
午前八時三十分から正午まで 曙町四丁目的一部、袋津上沼の一部
・二月二十七日(月)
午後一時十分から午後四時まで 鶴の子、四ツ野野、船戸山抜湯、荻曾根抜湯の全部、泥湯沼の一部

- 美和子 佐藤要市郎 袋津六 32区
美恵 森岡 信康 旭 三 53区
(十二月生まれ)
亮一 土肥 茂 東船場一 1区
奈緒子 五十嵐正昭 本町二 5区
歩 大沢 滋 本町四 7区
文 武 村山 政春 本町四 8区
雄二 坂井 敏郎 東本町三 11区
安希子 松村 顕一 諏訪二 12区
敏弘 九田 博次 亀 田 17区
寛美 遠藤 護 稲葉一 17区
明美 渡辺 正男 元町四 25区
智美 藤田 晃 袋津三 31区
絵理 田辺 廣志 袋津四 32区
雅美 山崎 政弘 曙町四 33区
絵里子 田辺 敏郎 砂岡二 33区
妙子 佐藤登規信 上早通 43区
直子 高橋 義昭 中早通 44区
雄二 佐藤 三雄 中島二 51区
洋美 泉谷 好信 中島三 51区
希美 山岸 宣昭 稲葉一 53区
武俊 青木 孝司 稲葉一 54区

- すえ
なかく
結婚した人 世帯主 町名 区
池田 輝雄 新一 東船場二 1区
(阿部) 久子 新一 東船場二 1区
(今井) 秀雄 西町一 4区
(大沢) 茂子 秀雄 西町一 4区
(残熊) 道春 道春 船戸山四 8区
(神田) 立子 道春 船戸山四 8区
(長谷川) 恵治 恵治 東本町五 18区
(新田見) 啓子 恵治 東本町五 18区
(吉田) みよし 重雄 東本町五 18区
(遠藤) 弘子 勇 船戸山二 22区
(森田) 芳子 久藏 船戸山三 23区
(小林) 芳子 久藏 船戸山三 23区
(中村) 幹夫 幹夫 新明町四 26区
(西村) 孝子 幹夫 新明町四 26区
(神田) 初江 嘉男 袋津 34区
(高岡) 初江 嘉男 袋津 34区
(鈴木) 芳樹代 政一 水道町五 34区
(鈴木) 英子 政一 水道町五 34区
(藤井) 英子 薫 水道町五 34区
(山田) 英子 薫 水道町五 34区
(吉田) 輝子 保 鶺鴒ノ子 38区
(山崎) 輝子 保 鶺鴒ノ子 38区
(古泉) 賢三 松二 泥湯 39区
(五十嵐) 賢三 松二 泥湯 39区
(佐藤) 克子 酉太郎 日水 42区
(八島) 克子 酉太郎 日水 42区

- 故人 友吉 本人 世帯主 町名 区
田村 友吉 本人 世帯主 町名 区
荒木 キヨ 正作 西町一 3区
滝沢 ミセ 忠 西町一 3区
石塚 義男 左右二 16区
上村 克夫 長子 元町三 24区
小池 キヨ 源吉 袋津六 31区
小池 文男 重平 砂岡二 33区
小池 善平 重平 砂岡二 33区
猪藤 善平 キミエ 砂岡一 34区
乙川 秀一 本 水道町四 34区
榎並 秀雄 本 水道町五 34区
皆川 重吉 本 水道町五 34区
岩本 信成 鶺鴒ノ子 38区
乙川 トク 鶺鴒ノ子 38区
佐々木 トク 鶺鴒ノ子 38区
田村 ヨキ 鶺鴒ノ子 38区
宮原 ソキ 鶺鴒ノ子 38区
故人 友吉 本人 世帯主 町名 区
田村 友吉 本人 世帯主 町名 区
荒木 キヨ 正作 西町一 3区
滝沢 ミセ 忠 西町一 3区
石塚 義男 左右二 16区
上村 克夫 長子 元町三 24区
小池 キヨ 源吉 袋津六 31区
小池 文男 重平 砂岡二 33区
小池 善平 重平 砂岡二 33区
猪藤 善平 キミエ 砂岡一 34区
乙川 秀一 本 水道町四 34区
榎並 秀雄 本 水道町五 34区
皆川 重吉 本 水道町五 34区
岩本 信成 鶺鴒ノ子 38区
乙川 トク 鶺鴒ノ子 38区
佐々木 トク 鶺鴒ノ子 38区
田村 ヨキ 鶺鴒ノ子 38区
宮原 ソキ 鶺鴒ノ子 38区

町民会館	〇三七八〇番
老人福祉センター	〇三五〇〇番
二月五日(日)	建国記念の日
二月十一日(土)	二月十三日(月)
二月十九日(日)	二月二十七日(月)

(午前9時から午後5時まで)	
5日	高橋 医院 (東本町4) ☎81-2062
11日	片桐 医院 (水道町1) ☎81-3320
12日	亀田 医院 (新明町1) ☎81-2348
19日	藤崎 医院 (本町3) ☎81-3072
26日	押木 医院 (本町4) ☎81-2052
渡辺 病院 (西町2) ☎82-3111	
当直医在院、緊急を要する場合診察に応じます。	