

だめか報

12/1

No. 152

毎月1日・15日発行

□発行 新潟県亀田町役場 ☎01-2111代

□編集 企画課



—とじて保存しましょう—

“もちつき大会” ウスの回りにかけ声も

農業祭のハイライト“もちつき大会”は、11月12日～13日の午前11時から午後1時まで町民会館で行われました。

会場入口にウスが2つ運び込まれ、今年とれたふかしたてのもち米を、農協青年部のみなさんと飛び入りの人、そしてお父さんと一緒に子どもさんもつきます。ウスの回りはたちまち大きな人垣ができ、ヨイショのかけ声もあります。今では、あまり見かけることのできなくなった餅つきをみんなで楽しんでいました。

つきたての餅は婦人部のみなさんが手際よく「キナ粉」にまぶし訪れた方々に配られます。おいしいこともあってどの人も笑顔、満足といったところです。

- 2頁・冬の交通事故防止運動
・県功労者、細川甚作氏受章
- 3頁・豊作を祝い農業祭
- 4頁・水道の凍結を防ぎましょう
・花束をプレゼント
第二保育園のよい子たち
- 5頁・特別教室柔剣道場が完成
・歳末防犯にカギかけを！
・サラリーマンと年末調整
- 6頁・福寿大学「落語五題」で授業
・幼稚園、保育園の先生研修
- 7頁・亀田町史の語るもの
・俳句、短歌
- 8頁・小包は十五日、年賀状は二十日まで
・保健課十二月の予定

おもな記事

人口のうごき

世帯数 6,240(+22) 52・11・1・現在

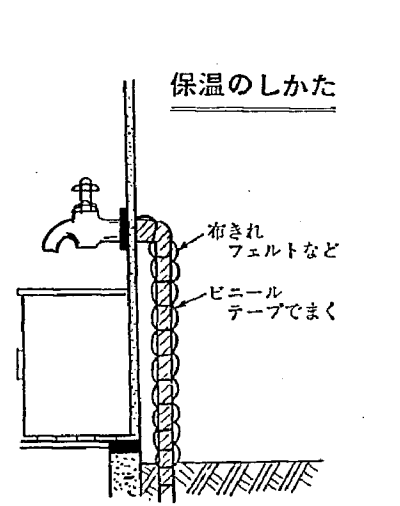
区分	人口	出生	死亡	転入	転出
総数	25,118 (+58)	24	9	115	72
男	12,225 (+28)	12	6	50	28
女	12,893 (+30)	12	3	65	44

()は前月比

水道の凍結を防ぎましょう 水道管の冬支度

寒さの厳しい冬がやってきました。冬、苦勞することのひとつに水道の凍結があります。特に、昨年の冬は数十年ぶりの寒波で、凍結の被害が続出しました。ことしも早目に水道管の保温装置を完全にしておきましょう。

▽夜の冷えこみに注意：
気温がマイナス四度以下になりますと、水道の水が凍ったり、水道管が破裂したりします。特に多いのは次のようなところですよ。
○水道管が北向きにあるところ
○風あたりの強いところに
○ある水道管
▽凍結を防ぐには：
保温材には、取り付けの



簡単な市販品もありますが手近なものとして、布、フェルトなどがあります。これらを水道管に厚めに巻き、さらに保温材がぬれないように、ビニールなどでしっかりと巻いてください。公認水道工事店から保温装置してもらおうときは、早目に申込んでください。

▽破裂したときは：
まず、止水栓を止めて水を止め、破裂した部分に布かテープをしっかり巻きつけて応急手当をします。そして、水道局か公認水道工事店に修理を申し込んでください。

○破裂による修繕料や水道料金は、使用者みさんの負担となりますので、破裂事故をおこさないようご注意ください。

▽凍ったときは：
蛇口の栓を開き、タオルをかぶせ、その上からゆっくりとぬるま湯をかけてください。急に熱湯をかけますと、水道管や蛇口が破裂することがありますので注意しましょう。

勤勞感謝の日を間近に控えた十一月十八日、第二保育園のよい子たちは、園庭に並んで「ごみ収集車」を待ち構えた。

目の前で沢山のごみをてきばきと処理する様子を見ました。

おじさん達の賑やかな声、うれしいやらの紅潮した顔が印象的です。

保育園では、子どもたちのために働いてくださる人々の仕事を、感謝する



おじさんありがとうと、花束とお菓子を贈る

花束をプレゼント 第二保育園のよい子たち

学した後、おじさんたちに「いつも私達のごみを運んでくださって、ありがとうございます。」と、元気な声を張りあげてお礼を言いました。

お茶菓子もプレゼントしました。

特別教室・柔剣道場が完成

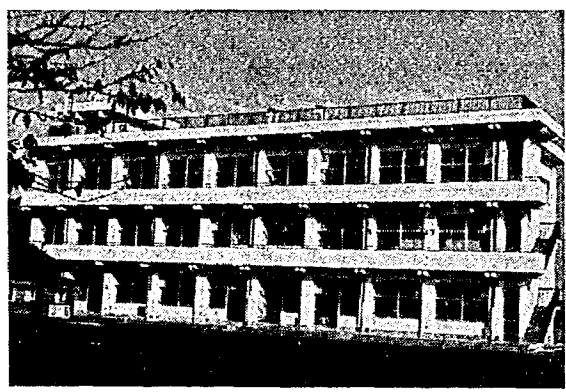
さる十一月十日、亀田中学校の増築工事の竣工式が新築された柔剣道場で行われました。

最新式の機械を備えた特別教室（木工、金工、家庭科）は、生徒にとっても恵まれた環境づくりといえます。

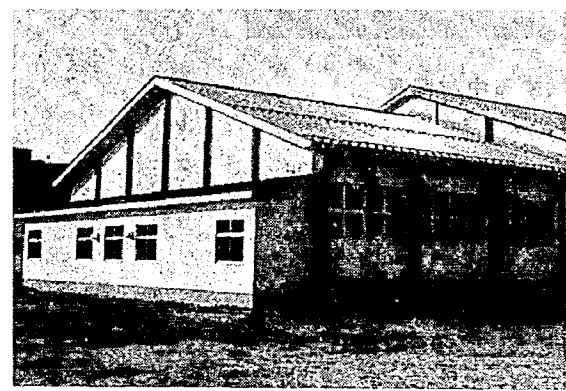
とあるように町民の誇りでもありましょう。

また県下に先がけて柔剣道場ができました。六十三枚の畳を敷きつめた柔剣道場とスプリングのきいた剣道場はすでに県内各地から視察が来ているように、注目されております。

内容のととのった教室に学び、素晴らしい柔剣道場で体を鍛える生徒たちはよろこびでいっぱいです。



白亜の特別教室棟



体育館に接続した柔剣道場

厳粛で盛大だった三十周年記念

小春日和に恵まれた11月13日、亀田中学校創立三十周年記念式典が、盛大に挙行されました。宮腰町長を始め多数の来賓、亀田三十周年の伝統を築いた歴代校長先生、田職員の方々、多数の父兄も参加して行われました。主催者である皆川教育委員長の挨拶、笹川実行委員長と小橋校長の式辞が続いて、宮腰町長、坂井謙

サラリーマンと年末調整

十二月はサラリーマンにとって年末調整の月です。サラリーマンのほとんどの方は、毎月の給料から所得税を差し引かれています。この税額は、あくまでもその月々の給料について計算されたものです。

そこで一年分の所得に対する税額を正しく計算するため、この最後の給与の支払いを受けるとき、①年中途で出生、結婚、就職など扶養親族等の増減、②

- 亀田町水道局
宮創三一〇一番
小木工業所 元町三丁目 宮創三二七一番
新設工業所 曙町一丁目 宮創四六三三番
佐藤工業所 稲葉二丁目 宮創三五〇七番
新和設備工業所 新明町三丁目 宮創五〇一六番
風間水道工事店 砂川 宮創四九六二番
本田工業所 砂川二丁目 宮創四八六五番
- 国民年金の保険料は税金の控除対象
ことし一年間に納めた国民年金保険料は、サラリーマンの年末調整や自営業者などが確定申告すると、その額がまるまる所得額から控除され、所得税が減額されます。
- 十二月は、年末調整の月ですから、該当者はこの手

各地に盗難続発 歳末防犯に カギかけを!

長、初代新山校長、永木同窓会代表の祝辞披露がありました。何れも亀田三十年の伝統と歴史をたゞえ、さらに今後の発展を祈念する力強いものです。

また記念事業の一環として行われた町民の皆さんからの募金二百二十万円の報告がなされましたが、その支出内容は、校旗、校名旗の新調、カラービデオ一式購入、生徒への記念品として文鎮・その他記念誌発行などとなっています。

当日のアトラクションとしてピアノ開きが披露され、向陽高校梅山先生のユーモアを交えた解説と演奏に、参加者一同が魅了されました。

▽居室盗などの防止にカギかけを
あき果ねらいを防ぐため留守にするときはカギをかけることは大切ですが、家族が夕食中や茶の間でテレビを見ている際に、裏から

さる十月十五日、新潟県民会館において、昭和五十二年県保健衛生大会が開催されました。

この大会は、地域住民の意識の向上と実践活動を促進するため、指導者および行政機関など、約四〇〇人が集まり、「これからの地区衛生組織活動」よりよい健康よりよい環境の実現」に続きを忘れずしてください。

昭和五十二年一月から十二月までに納めた、つぎの保険料額が控除の対象になります。

①定額保険料：五十二年一月から三月までは一カ月につき一、四〇〇円、五十二年四月から十二月までが一カ月につき二、二〇〇円（定額保険料を一年間まるまる納めた場合は二四、〇〇〇円）

②付加保険料：五十二年一月から十二月まで一カ月につき四〇〇円。（付加保険料を一年間まるまる納めた場合は四、八〇〇円）

③未納保険料や追納保険料の総額。なお、保険料を前納している場合は、細かい計算を必要としないので国民年金係におたずねください。

侵入するドロボウ（居室盗）の被害が各地に続発しています。夕方になったら裏口や窓にカギをかけてください。

▽三ない運動で青少年の環境浄化を
青少年の非行を誘発するような俗悪雑誌は「買わない、読まない、読ませない」の三ない運動で追放しましょう。

▽飲酒運転は
年末、年始は、飲酒の機会が多くなります。飲酒運転あなたは天国、家族は地獄にならぬよう、みんなで飲酒運転追放に協力しましょう。

（新潟南警察署）

年末、年始は、飲酒の機会が多くなります。飲酒運転あなたは天国、家族は地獄にならぬよう、みんなで飲酒運転追放に協力しましょう。

さる十月十五日、新潟県民会館において、昭和五十二年県保健衛生大会が開催されました。

この大会は、地域住民の意識の向上と実践活動を促進するため、指導者および行政機関など、約四〇〇人が集まり、「これからの地区衛生組織活動」よりよい健康よりよい環境の実現」に続きを忘れずしてください。

昭和五十二年一月から十二月までに納めた、つぎの保険料額が控除の対象になります。

①定額保険料：五十二年一月から三月までは一カ月につき一、四〇〇円、五十二年四月から十二月までが一カ月につき二、二〇〇円（定額保険料を一年間まるまる納めた場合は二四、〇〇〇円）

②付加保険料：五十二年一月から十二月まで一カ月につき四〇〇円。（付加保険料を一年間まるまる納めた場合は四、八〇〇円）

③未納保険料や追納保険料の総額。なお、保険料を前納している場合は、細かい計算を必要としないので国民年金係におたずねください。

作業時間のお知らせ

- 十二月六日：午後一時三十分から四時まで。
 - 新明町一丁目、二丁目、三丁目の全部。新明町四丁目の一部。本町三丁目、四丁目の一部。東本町五丁目の大部分。
 - 十二月七日：午前八時三十分から十二時まで。曙町四丁目の全部、曙町三丁目の一部。
 - 十二月十四日：午前八時三十分から十二時まで。城山二丁目の一部、城山四丁目の大部分。
 - 十二月二十一日：午前八時三十分から十二時まで。旭四丁目の全部、旭二丁目、三丁目の大部分、大目一丁目、二丁目、三丁目の一部。
 - 十二月二十三日：午前八時三十分から十二時まで。中島三丁目、四丁目の全部、中島二丁目の一部。
- 「愛の献血」に「協力ください」
「ゆうあい号」がきます。献血は誰でもできる人助けです。
- 町民のみならず、愛の献血にご協力をお願いします。つき：十二月十二日（月）
午前十時～十二時
午後一時～三時
ところ：亀田町公民館

文化財調査委員会メモ No.81



横越村沢海(旧城下町)

○中谷内新田(大字亀田)の開発
○沢海市場の阻止
○先代亀田町が、浦原組、横越組内における商業の独占権を与えられた事

亀田町史の巻くもの

縮小されました。
さて、この小浜氏時代の享保十六年(一七三一)沢海に六斎市がひらかれて、亀田と沢海との間に紛争がおきました。

た。善右エ門は、その意をうけて沢海名主にかかけました。
しかし沢海は幕府の高祿をばむ旗本の領分、こちらには外様の僅か五万石の小大名の領分では、とても太刀打の出来るものではなく

主同志の交渉にゆだねておいては堪がかないと、町民一同で沢海は田畑もひろく農業で生きてゆく道があるが、我々は商業以外に生きてゆく道がないから、ぜひ沢海の市場をとりつぶしてくださいと、横越組大庄屋を総出して新発田藩奉行に訴訟することになりました。

庭をとお白蝶も亦末枯る、徑集つて花野となるところ
二、三人四、五人女秋借しむ梨棚の下に落葉の乾きをりざくろの実一つ飾りし心接間

短歌
塩井 三作
花過ぎし水引草の糸の種に赤あきつて飛ぶ力なし

俳句

庭をとお白蝶も亦末枯る、徑集つて花野となるところ

二、三人四、五人女秋借しむ梨棚の下に落葉の乾きをりざくろの実一つ飾りし心接間

庭をとお白蝶も亦末枯る、徑集つて花野となるところ

庭をとお白蝶も亦末枯る、徑集つて花野となるところ

幼児教育推進のため
幼稚園・保育園の先生研修

親子文庫の貸出しを始めてから九年目。幼稚園、保育園の子どもたちと保護者(一、二五〇世帯)を対象にした家庭の読書運動も、ようやく定着し本を読む家庭が増えています。

親子文庫の貸出しについて、各園の先生方の理解と協力があってこそと公民館では感謝しています。

「親子文庫」はこととして九年目を迎え、幼稚園、保育園の子どもたちに毎週貸出しを行い、家庭では親子水入らずで読書に親しんでいることと思えます。

公民館では、幼児の読書運動をさかんに行しながら、家庭における親子読書を推進するために「親子文庫」のアンケート調査を実施し

公民館では、幼児の読書運動をさかんに行しながら、家庭における親子読書を推進するために「親子文庫」のアンケート調査を実施し

公民館では、幼児の読書運動をさかんに行しながら、家庭における親子読書を推進するために「親子文庫」のアンケート調査を実施し



福寿大学で講話する中村園長

木枯しの吹く季節を迎えて、とかく炬燵にもぐりがちなの頃ですが、人生に生きがい求めて学習に励み、楽しみをもっている高齢者の方々がたくさんいます。

「料理が上手になりたい」「婦人であればどんなでも願う一つの目標ではないでしょうか。」

「親子文庫」はこととして九年目を迎え、幼稚園、保育園の子どもたちに毎週貸出しを行い、家庭では親子水入らずで読書に親しんでいることと思えます。

公民館では、幼児の読書運動をさかんに行しながら、家庭における親子読書を推進するために「親子文庫」のアンケート調査を実施し

公民館では、幼児の読書運動をさかんに行しながら、家庭における親子読書を推進するために「親子文庫」のアンケート調査を実施し

福寿大学
「落語五題」で授業
楽しい忘年会もあります

木枯しの吹く季節を迎えて、とかく炬燵にもぐりがちなの頃ですが、人生に生きがい求めて学習に励み、楽しみをもっている高齢者の方々がたくさんいます。

「親子文庫」はこととして九年目を迎え、幼稚園、保育園の子どもたちに毎週貸出しを行い、家庭では親子水入らずで読書に親しんでいることと思えます。

公民館では、幼児の読書運動をさかんに行しながら、家庭における親子読書を推進するために「親子文庫」のアンケート調査を実施し

公民館では、幼児の読書運動をさかんに行しながら、家庭における親子読書を推進するために「親子文庫」のアンケート調査を実施し

公民館では、幼児の読書運動をさかんに行しながら、家庭における親子読書を推進するために「親子文庫」のアンケート調査を実施し

Table with 2 columns: Activity Name and Time. Lists various club activities for December at the Wada Town Community Center.

定年後
スタジオ102のドラマ
安寿姫と厨子王
新花婿花嫁読本

民俗資料室(旧稲葉第二保育園)開館日
十二月四日(日)
十二月十八日(日)
午後十時～午後三時

保健課12月の予定

日	曜日	時間	実施内容	該当	会場
8	木	午後1:00 開始	母親学級 (1回目)	11月に届出した妊婦アンケートをお持ち下さい	町民会館
14	水	午後1:30 ~2:30	乳児検診 (3カ月児)	52年9月生まれアンケートをお持ち下さい	〃
15	木	〃	乳児検診 (9カ月児)	52年3月生まれアンケートをお持ち下さい	〃
19	月	午後1:20 開始	母親学級 (2回目)	1回目終了者	〃
21	水	午後1:30 開始	離乳食講習会	52年8月生まれ	〃

例年十一月月中旬から年末にかけては、贈答用の小包を中心に大量の小包が差し出されます。
年末おしせまってから差し出されますと、年賀郵便の処理とも重なり、年内の配達もむずかしくなりまます。小包は遅くとも十二月十五日までに差し出して下さい。特に、お歳暮などをデパートや商店に発送を依頼する場合には、早めに注文するようにして下さい。大量の小包の中には、包装が破れてあて先がわからなくなったり、中身がとび出したりするものがありますので、しっかり包装して下さい。

小包は十二月十五日まで

住所はできるだけ詳しく

ください。また、小包を迷子にしないために、郵便番号、あて名等は、正しいものをはっきりとお書きください。

すこやかに



(10月届出)

- (九月生まれ) 保護者 町名 区
- 裕也 鈴木 船戸山 23区
 - 晋也 根本 船戸山 23区
 - 歩 五十嵐啓治 船戸山 23区
 - 麻衣子 山岸 政雪 荻曾根 25区
 - 学 佐藤 吉次 砂岡二 33区
 - 祥介 阿部 輝夫 新明町三 48区
 - 朝子 小柳 政雄 中島三 51区

年賀状は二十日まで

年賀状の受付は十二月十五日から始まります。

年賀状を元且にお届けするためには、遅くとも二十日までにお出しください。年賀状を差出される時はあらかじめ「自分の住所と

同じ郵便番号あてのもの」

「県内あて」「県外あて」

に区分して付せんを付けて東へお出しください。

お年玉つき年賀はがき以外のはがきで年賀を出す場合には、表面の見やすいところに「年賀」と赤書してください。(亀田郵便局)

(十月生まれ)

- 敏之 堀 健治 中島三 51区
- 真実 神田 正行 旭二 53区
- 亮 桜井 誠也 西町六 4区
- 賢太郎 堀 銘次 東本町四 10区
- 和宏 樋口 浩 東本町三 11区
- 友里 平尾 克則 諏訪二 12区
- 雅恵 古泉 昭男 東本町四 14区
- 直樹 高山 弘 水道町一 16区
- 奈緒子 南場十三男 砂岡二 33区
- 貴 片山 順一 城山一 36区
- 山希子 高橋 正人 城山二 36区
- 茜 牧野 恵造 城山二 36区
- 里永子 古泉 次男 泥 湯 39区
- 山喜 片桐 一彦 日 水 42区
- 仲宏 柳 正一郎 上 早通 43区
- みよ子 斎藤 幸一 中島三 51区
- 丈幸 渋谷 陽平 中島三 51区



すえ ながく

婚姻した人 世帯主 町名 区

- (長谷川 清晴) サウ旭 一 1区
- (田村 栄子) サウ旭 一 1区
- (長谷部 松男) 松平本町二 6区
- (鷲尾 澄子) 松平本町二 6区
- (角田 新一) 新吾本町三 7区
- (加藤 ゆみ子) 新吾本町三 7区

休館日

町民会館	〇三七八〇番
老人福祉センター	〇三五〇〇番
十二月四日(日)	
十二月十二日(月)	
十二月十八日(月)	
十二月二十六日(月)	
十二月二十八日(日)	
十二月三十一日(年末休み)	

12月の休日当番医院

(午前9時から午後5時まで)

4日	押木医院 (本町4)	81-2052
11日	堀医院 (船戸山4)	82-3031
18日	高橋耳鼻科 (元町3)	81-5840
25日	阿部医院 (新明町5)	81-2045

渡辺病院 (西町2) 82-3111
当直医在院、緊急を要する場合診療に応じます。

- (津野 正裕) 正平 船戸山四 8区
- (堀 玲子) 正平 船戸山四 8区
- (古泉 誠一) 平二郎 船戸山一 22区
- (石井 光子) 平二郎 船戸山一 22区
- (土田 昭平) 昭平 船戸山四 21区
- (石山 美恵子) 昭平 船戸山四 21区
- (見田 節洋) 栄洋 元町四 25区
- (降旗 節洋) 栄洋 元町四 25区
- (乙川 憲一) 文平 新明町五 26区
- (田村 笑子) 文平 新明町五 26区
- (橋本 智子) 秀夫 袋津四 28区
- (坂内 正夫) 正夫 水道町四 30区
- (山倉 和子) 正夫 水道町四 30区
- (佐藤 勉) 勉 曙町三 32区
- (中川 範子) 勉 曙町三 32区
- (伊藤 健一) 健三郎 砂岡五 32区
- (吉野 明美) 健三郎 砂岡五 32区
- (小畑 守) 守 城山一 36区
- (熊倉 守) 守 城山一 36区
- (佐々木 照夫) 徳平 城山一 36区
- (佐々木 文子) 徳平 城山一 36区
- (杉本 正雄) ミイ 鶴ノ子 38区
- (山岸 富江) ミイ 鶴ノ子 38区
- (藤山 秀樹) 秀雄 泥 湯 39区
- (猪股 美千代) 秀雄 泥 湯 39区
- (石沢 政章) 春雄 下早通 45区
- (飯島 和子) 春雄 下早通 45区
- (鈴木 幹雄) 一雄 長 瀉 46区
- (小野 範子) 一雄 長 瀉 46区
- (山田 三男) 三男 城山四 49区
- (金子 マサ) 三男 城山四 49区
- (本田 時夫) 時夫 城山四 49区
- (井村 さだ子) 時夫 城山四 49区



- 故人 世帯主 町名 区
- 清水 祐治 東船場四 1区
 - 野崎 文 益男 西町四 4区
 - 藤田 タキ 寅一 船戸山一 22区
 - 大野 寅一 寅一 船戸山五 23区
 - 清野 平次 木 船戸山五 23区
 - 上村 平一 木 船戸山五 23区
 - 小泉 庄二 木 船戸山五 23区
 - 佐々木 キヨ子 本 船戸山五 23区
 - 高橋 幸次 本 船戸山五 23区