



広報

かめだ

7/15

No. 143

毎月1日・15日発行

発行所 新潟県亀田町役場 ☎(09)2111(代)

編集 企画 課



写真…亀田焼却場附属プールで

小学生や幼児は16才以上の付添人が必要です

—とじて保存しましょう—

プールにぎわう 一泳ぎした後は休憩を

梅雨があけると、真夏はかけ足でやってきます。

夏休みは子どもたちの天国、海に山にと楽しいプランを立てていることでしょう。

去年は冷夏のため、各学校のプール開きは一週間おくれでしたが

ことは日中の最高気温も平年を上回り、1日にプール開きを行いました。

亀田焼却場の環境整備として昨年オープンした附属プールには、夏を待ちかねていた子どもたちがどっと押し寄せ、連日満員の盛況です。水泳は暑さに負けない体をつくる最適なスポーツですが、決して無理をしてはいけません。

一泳ぎした後は、ゆっくりと手足をのばし休むことを励行してください。附属プールのとなりに無料休憩所「田舟の里」がありますご利用ください。

人口のうごき

世帯数 6,159(+22) 52.6.1.現在

区分	人口	出生	死亡	転入	転出
総数	24,891 (+25)	31	6	86	86
男	12,107 (+23)	21	1	42	39
女	12,784 (+2)	10	5	44	47

()は前月比

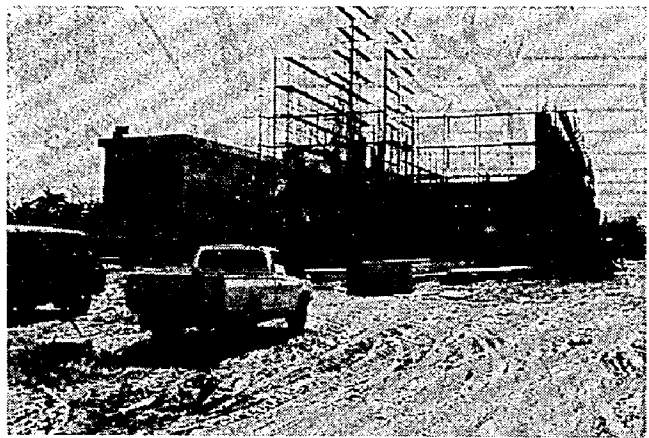
おもな
記事

- 2頁・六月定例町議会
・参議院選挙の結果
- 3頁・亀田小学校の分離基
本計画決まる
・夏休み子どもたちの
生活時間
- 4頁・米価は二万二千五百
円以上
・不用犬引き取りに手
数料
- 5頁・国民年金保険料の免
除手続き 七月三十
日まで
・うまい話にご用心ね
ずみ講のしくみ
- 6頁・ふるってご参加を
亀田甚句まつり
・婦人大学「子どもの
絵の見方」
- 7頁・亀田町史の語るもの
・俳句、短歌
- 8頁・亀田焼却場プールの
利用時間
・中元融資保証のお知らせ

フル購入費 亀中水洗便所など補正

一般会計総額二億五千万円

六月定例町議会は、さる六月二十三日、二十四の両日開催されました。この町議会には、昭和五十二年度一般会計補正予算亀田町監査委員の選任など七議案が提案され、慎重な審議の結果、いずれも提案どおり可決されました。



順調に工事が進む亀中増築工事、現在進捗状況は約30%

亀田町農政対策協議会 会長 樋口 昌平 (採択)
△要望書
昭和五十二年産米の政府買入価格に関する要望書 亀田町農業委員会 会長 今泉 源敏 (採択)

△要請
排水路蓋および舗装施工についての請願 四十八区々長 池田栄松 採択
△請願
北小学校建設に伴う学区編入に関する請願書 第三十八区 北小編入期成同盟代表 山田 正治 (総務文教委員会 付託)

△開票結果
投票総数一一、七八五票
有効投票 一一、二三六票
無効投票 五四九票

△開票結果
投票総数一一、七八五票
有効投票 一一、二三六票
無効投票 五四九票

今月の納税 固定資産税 第2期分 8月1日まで忘れずに

塚田、吉田氏が当選

与野党連合の成否をかけた第十一回参議院議員通常選挙は七月十日、午前七時から六時まで一斉に投票が行われました。

参院選「新潟地区」 投票率 六八・五四パーセント

△開票結果
投票総数一一、七八五票
有効投票 一一、二三六票
無効投票 五四九票

△開票結果
投票総数一一、七八五票
有効投票 一一、二三六票
無効投票 五四九票

亀田町監査委員 加藤龍平氏(再任) 片山甚正氏(新任)

亀田町監査委員加藤龍平氏が、五十二年六月三十日任期満了となるので、その後任として同氏の再任。議員選任の監査委員、今泉源誠氏が辞任されたのでその後任として、片山甚正氏を選任したので議会の同意を求めました。

亀田小学校の分離

基本計画決まる

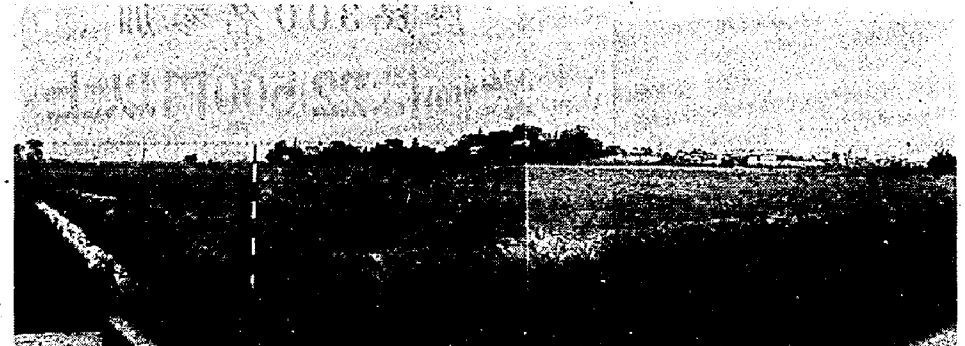
現亀田小学校は、文部省で示す基準からみると、十二学級規模にも満たない校地面積であり、拡張も全く不可能な環境にあります。

とすため、まず過大規模校である、亀田小学校を分離する方針を定め「亀田小学校分離特別委員会」の設置をお願いし「亀田小学校の分離について」十分検討していただき、過日その答申をうけたところであります。

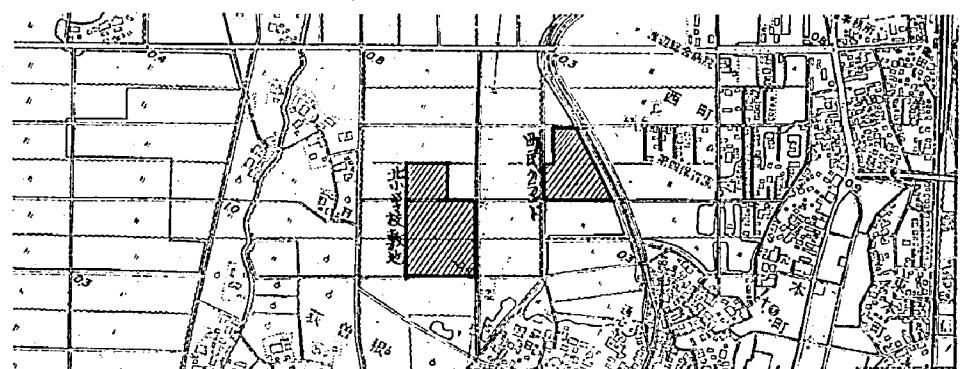
夏休みの生活時間
子どもたちの生活時間
子どもたちも期待の夏休みがやってきます。

子どもたちも期待の夏休みがやってきます。海に山にと、子どもたちが自然に親しみ、社会性を身につける季節です。

町民会館学習室へ どうぞ
静かで環境のよい場所でお勉強したい生徒・学生のために町民会館学習室を開放いたします。



整地も終り広々とした北小用地



△分譲区は一、三、四、十二、二十三、二十五、五十一、五十二、五十三区とする。
△分譲校予定地は、亀田町四ツ野前約二五、八五七平方米。

夏休みの生活時間
子どもたちの生活時間
子どもたちも期待の夏休みがやってきます。

子どもたちも期待の夏休みがやってきます。海に山にと、子どもたちが自然に親しみ、社会性を身につける季節です。

町民会館学習室へ どうぞ
静かで環境のよい場所でお勉強したい生徒・学生のために町民会館学習室を開放いたします。



ふるってご参加を！ 亀田甚句まつり

諏訪神社境内 8月14日～16日
町内流し 8月25日



五年前から町と亀田商工会議所、公民館がタイアップしてふるさとをよみがえらせようを合言葉に「甚句まつり」を企画し、町民総参加を目的に年々発展してきています。
ことしの「花開く亀田甚句まつり」は、亀田祭との関連の中で新しい企画をうみ、町民のみならずから喜んでもらえる内容で、と計画を立てましたのでふるってご参加ください。

亀田甚句まつり 日程と内容

▽八月十四日(日)
午後七時から十時三十分まで(諏訪神社境内)
・素踊り大会(参加者全員に参加賞を差上げます。)
▽八月十五日(月)
午後七時から十時三十分まで(諏訪神社境内)
・仮装大会(個人、団体賞)参加者全員に参加賞を差上げます。
※仮装の団体は五人以上でなければ対象になりません
▽八月十六日(火)
午後七時から十時三十分まで(諏訪神社境内)
・樽たたきコンクール(二人一組)アベック大歓迎

婦人大学 子どもの絵の見方 一学期最後の授業

ことしの梅雨(つゆ)は空梅雨の感がしますが、九州地方では、すでに梅雨明けの宣言が行われました。
婦人大学、福寿大学の授業のある日は、不思議によい天気にも恵まれます。
七月八日も晴天に恵まれ、四回目の授業を終えた婦人大学は、一学期最後の授業を計画しました。
【第五回目授業】
とき：七月二十二日(金)
午前十時～正午まで
ところ：公民館大ホール
テーマ：「子どもの絵の見方」
講師：長谷部 弘先生
学習意欲にもえる若いお

かあさん方に、今までの授業をふりかえり何ってみました。
【南場良子さん】
ことしで五年婦人大学で学びますが、心のよりどころと言いましよか、大変毎回の授業が待ち遠しく、これからは休まず出席したいと思えます。
【諏佐美代子さん】
ことし初めて入学しまして、今まで越してきたためお友達もいなかったのですが、婦人大学でたくさんの方々と知り合って楽しいです。
【佐藤温子さん】
私は六年目です。性格が

・参加者全員に参加賞を差上げます。
※終了後、二日間の受賞された方々の表彰式を行います。
▽八月二十五日(木)
・鼓笛隊によるパレード
午後七時三十分～八時
【亀田甚句町内流し】
【本町通り】
【岩万燈宮上り】
午後九時三十分～十時三十分
※詳しい内容については後日紹介いたします。

海や山は待っている テント 飯盒の貸出し

公民館では、夏休みにキャンプやハイキングに欠かせないテント、飯盒の無料貸出しを行います。
海や山へ家族連れや、友人同志でお出かけのときにご利用ください。
テントは十五張(八人用、六人用、四人用)用意してあります。飯盒は二十五個揃えてあります。
借りた方は、印鑑持の上公民館へおいでになり申込んでください。(電話での申込みはご遠慮ください)
◎小・中学生だけの借用はできませんので、保護者にご注意ください。
◎使用後は、備品の点検と破損のないよう十分注意して、借用期日までに返してください。

電タニュース 「プッシュホン」の愛用を

「ダイヤル数字を「ポンポン」と、三回押すだけですぐつながります。気分も爽快です。
二、プッシュホンで電話計算もできます。
三、電話機は、四色カラー(グリーン、ホワイト、グレー、レッド)がありますので新築家屋などに最適です。
その他、商店、会社向けの「プッシュビジネス」「プッシュホーム」があります。
詳しいことは亀田電話局へお問い合わせください。
☎二六〇番

若者のサマーキャンプ

亀田町青年団主催
あなたも参加してみませんか
日時 8月6・7日 泊 場所 角神キャンプ場
人数に制限がありますのでお早目に申込んでください。
申込み詳細は公民館事務局 TEL☎2728(亀田まで)

青年団員募集

本格的な夏を迎えたい海へ、山へと、自然に親しみ、ともに楽しむ仲間を広く募集しています。
むつかしい事は、苦手な楽しい仲間がいっぱい公民館に集まっていますので、ぜひ一度遊びに来てください。
なお、青年団のことを詳しくお知らせしたい方は毎月機関誌「広報ヤング」を発行していますので、公民館までお申し出ください。お宅までお届けいたします。

亀田町史のつづき

六、村藩の開発

○中谷内新田(大字亀田)の開発
亀田町建設運動は、住民運動として、中谷内新田名主善右エ門への請願によって口火をきられました。住民が考えてみると中谷内新田の地は陸路会津、五泉、水原方面に通じ、又粟の木川の水路によって、新潟との往来が盛んである



横町 村木郎 (北家)

るので、宿場町にしたなら宿貨や駄賃が地元におちて経済的に繁盛するであろうし場合によっては、六斎市も開かれるようになるかも知れないから、そのようにお取りなしを願いたいという請願であります。すなわち元禄五年七月二十一日、加之助以下三十二人の連署で中谷内新田名主、村木善右エ門(二代)へ提出しました。
【史料】口上書を以奉願候

一、当地之儀地方悪敷年々悪作致し、迷惑仕候然ば会津、五泉、水原其外方々より新潟へ往來の者多く御座候に付宿場町に致候者往來之人宿駄賃等も可有之御座候様子より月々六切之市も立候事可有之様奉存候間宿町に奉願候。
一、町に被仰付被下候者居屋敷之儀持分之内自分居下之外は他村より罷出度と望候者御座候者荒儀共借屋敷に成共致候而其代銀に而自分之家少々作り候様に仕度奉存候。

は、米月五月中旬には町割検分をして頂きたい、屋敷廻りの樹木は町割の邪魔にならぬよう又諸道具の材料にするので伐採を許可して頂きたい、地形をきすくには、人足が相当必要とするから、その斡旋を願いたいと現実即した計画的な請願をします。
【史料】乍恐口上書を以奉願候
一、中谷内新田屋敷廻り樹御座候町屋敷割之刻障に罷成候其上家作仕候刻家道具に遣申度奉存候只今伏り候而水に浸置申度由奉願候被仰付被下候はば難有可奉存候則木敷面付帳指上申候御事。

一、米月二十日時分には五月も大分過可申と奉存候十四、五日時分町割御見分被遊御普請被仰付被下候様奉願候唯今之通候は町屋作之御訴訟相叶候様に世間之者共不存候故居屋敷取買不申候町割御見分被遊御普請被仰付被下候は段々買手も可奉と奉存候御事。
右之通被仰付被下候者難有可奉奉存候以上。
元禄六年西四月
名主 善右エ門
組頭 加之助
同 長右エ門
小沢源助殿
【村木家文書】
【高橋寅伊知】

一、地質之儀三年御赦免被遊三年めに町之様子次第に相当に被仰付可下候。
右之通被仰付被下候様に御訴訟被可被下候。以上元禄五年申し七月二十一日加之助以下三十二人連署中谷内新田名主 善右エ門殿
【村木家文書】
亀田町建設の請願は、あけて翌年元禄六年四月十日住民三十七名により、再度町主に提出されたのであります。名主善右エ門は、この請願書に添えて町場開設願を、横越租郷目付役人高山八右エ門、及手代小沢源助へ出されました。又同日付で特に小沢源助に対して

一、米月二十日時分には五月も大分過可申と奉存候十四、五日時分町割御見分被遊御普請被仰付被下候様奉願候唯今之通候は町屋作之御訴訟相叶候様に世間之者共不存候故居屋敷取買不申候町割御見分被遊御普請被仰付被下候は段々買手も可奉と奉存候御事。
右之通被仰付被下候者難有可奉奉存候以上。
元禄六年西四月
名主 善右エ門
組頭 加之助
同 長右エ門
小沢源助殿
【村木家文書】
【高橋寅伊知】

一、米月二十日時分には五月も大分過可申と奉存候十四、五日時分町割御見分被遊御普請被仰付被下候様奉願候唯今之通候は町屋作之御訴訟相叶候様に世間之者共不存候故居屋敷取買不申候町割御見分被遊御普請被仰付被下候は段々買手も可奉と奉存候御事。
右之通被仰付被下候者難有可奉奉存候以上。
元禄六年西四月
名主 善右エ門
組頭 加之助
同 長右エ門
小沢源助殿
【村木家文書】
【高橋寅伊知】

一、米月二十日時分には五月も大分過可申と奉存候十四、五日時分町割御見分被遊御普請被仰付被下候様奉願候唯今之通候は町屋作之御訴訟相叶候様に世間之者共不存候故居屋敷取買不申候町割御見分被遊御普請被仰付被下候は段々買手も可奉と奉存候御事。
右之通被仰付被下候者難有可奉奉存候以上。
元禄六年西四月
名主 善右エ門
組頭 加之助
同 長右エ門
小沢源助殿
【村木家文書】
【高橋寅伊知】

一、米月二十日時分には五月も大分過可申と奉存候十四、五日時分町割御見分被遊御普請被仰付被下候様奉願候唯今之通候は町屋作之御訴訟相叶候様に世間之者共不存候故居屋敷取買不申候町割御見分被遊御普請被仰付被下候は段々買手も可奉と奉存候御事。
右之通被仰付被下候者難有可奉奉存候以上。
元禄六年西四月
名主 善右エ門
組頭 加之助
同 長右エ門
小沢源助殿
【村木家文書】
【高橋寅伊知】

俳句

住み慣れて虎尾草も花付けしかな
竹落葉 落ちて笥の 水あふれ
日盛りの 笥の水の 水輪ゆれ
六年の 月日祝はや 五月晴
嫁がせて 二人の春し 夏腰雁
咲き初めし 花南天の 門を訪ふ
茄子五本 ビーマン二本 軒平
古すだれ 気ままに老の二人かな
五等賞は あんぱん二つ 日焼煎
一片の 雲なき空や 梅雨暗れ間

短歌

田中 みよ
歌友の丹精こめし牡丹の花
風雨にあわせず咲かせ置きたし
新保 まち
槍原湖にこぎ出てみればば
んんだい山夏日にきびしふ
んかこう見ゆ
富樫 金井
スト団にはばまれたながら極
滅の列車走りゆくにぶき音
たてて
伊藤 はな
山鳩の遠啼く声すき若き日の
思ひ出来しむ春のひと時
栗田ひとみ
しかりしに泣きて眠れる子
の涙そつとふきやる梅へし
心に
岩瀧 さち
剪定をしすぎし梅の小針に
も春忘れずに赤き花咲く

亀田焼却場

プールの利用時間

昨年に引き続き亀田焼却場附属プールが、七月一日から開放されました。次のことを守って利用ください
▽期間および時間
・七月三十一日までは午前十時～午後五時まで
・八月一日から八月三十一日まで、午前十時から午後七時まで
・九月一日から九月十五日まで、午前十時から午後五時まで
▽休日：毎週月曜日



▽利用できる人：亀田町、新潟市、黒埼町、横越村のみなさん。ただし、小学生や幼児は十六才以上の付添人が必要です。
▽利用方法：プール事務室の申込用紙に記入して利用ください。
◎プール連絡先
☎一四二二一番へ

リボンフラワー 造花講習会の案内

趣味を生かして、張り合いのある社会生活をいとなんでいただくため、お年寄りを対象にリボンフラワーの無料講習会を開催いたします。ご希望の方は気軽にご参加ください。

貸付利率引下げ

産業育成資金 中小商工特別融資

旧 年利七・〇割
新 年利六・五割
昭和五十二年六月二十日の貸付けから実施します。
詳しいことについては、役場産業課および亀田商工会議所におたずねください

とき：七月一日から毎週第一第三火曜日 午後一時三十分から
ところ：亀田町老人福祉センター
・材料費（五百円以内）ハサミは自分で用意してください。
連絡先：花ムラ生花店 ☎一四二九〇一番

中元融資保証の お知らせ

県信用保証協会では、今年度も中元融資保証を実施しています。

保証料率も一般料率より低くなっており、中元事業資金にご利用ください。

対象者…県内に店舗、工場または事務所を有し、6カ月以上事業を営む中小企業者。

資金使途…中元事業資金。

保証金額…個人および法人1,000万円以内(既保証残高を含め、5,800万円以内)

組合等、5,000万円以内(既保証残高を含め、1億800万円以内とし、転貸資金の場合は転貸先一企業者の限度を1,000万円以内とする)

保証期間…6カ月以内。

貸付利率…金融機関所定の利率による。

保証人および担保…保証人1名以上、必要により担保を徴する。

保証料率…100万円以内、年0.75%
100万円超 年0.95%

取扱金融機関…銀行、相互銀行、信用金庫、信用組合
国民公庫、商工中金の各本支店

受付期間…昭和52年6月15日から昭和52年8月20日まで

取扱窓口…保証協会、取扱金融機関、亀田町役場産業課、商工会議所

休館日

町民会館 ☎三七八〇番
老人福祉センター ☎三五〇〇番
七月十七日(日)
七月二十五日(月)
七月三十一日(日)

高校卒男子警察官 採用試験のお知らせ

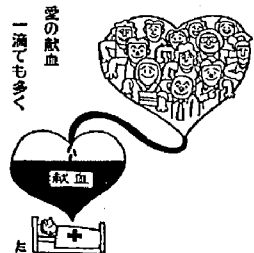
◎受験資格
昭和二十五年四月二日から昭和三十五年四月一日までに生まれた者
◎学歴
高等学校卒業程度の学力があれば学歴は問わない。ただし、学校教育法による大学(短期大学を除く)を卒業した者または、卒業見込みの者を除く。
◎試験日
第一次試験：十月二日(日)
◎採用予定日
昭和五十三年四月一日
◎受験申込みの受付および場所
昭和五十二年八月十五日から九月二十四日まで、新潟南警察署で行います。
◎問い合わせ先
新潟南警察署(電話)一四二二二(一)または最寄りの交番、駐在所へ問い合わせください。

休日当番医院

(午前9時から午後5時まで)

7月17日…片桐医院(水道町1) ☎81-3320
24日…亀田医院(新明町1) ☎81-2348
31日…藤崎医院(本町3) ☎81-3072
8月7日…押木医院(本町4) ☎81-2052

渡辺病院(西町2) ☎82-3111
当直医在院、緊急を要する場合診療に応じます。



愛の献血
一滴でも多く

「愛の献血」に ご協力感謝します

六月十三日献血協力者
敬称略

小林勝義(城山三) 立川憲行(袋津五) 浅井桂子(袋津六) 浅井昌夫(袋津六)

袋津六) 秋山和子(砂岡五) 島原ハツイ(東船場五) 大坂文子(砂岡二) 西山静子(城山二) 重野二三夫(砂岡一) 石川スミ(諏訪三) 矢和田静江(諏訪二) 木村サキ(東町二) 高橋ミキノ(城山四) 渡辺ハルイ(所島二) 江口フサエ(城山一) 土田久江(袋津六) 坂井明子(東町四) 本間俊雄(曙町一) 山田ムツ子(船戸山二) 筒井キヨシ(新明町五) 田辺キミイ(袋津一) 三浦テル(砂岡一) 小山ヨキ(船戸山二) 石本英子(砂岡二) 片山富子(茅野山) 大野武恒(砂岡一) 吉沢良二(曙町一) 渡辺臻市(船戸山四) 小泉トミ子(袋津三) 立川キミ(袋津二) 熊木重雄(本町三) 笠原祐司(茅野山) 高橋一江(袋津一) 阿部久夫(水道町五) 町外十八名、計五十二名