

だめか報

6/15

No. 141

毎月1日・15日発行

発行 新潟県亀田町役場 電話211149

編集 企画課



住みよい環境

身近なところから

田んぼには、青々とした苗が目に見えます。蛙の鳴き声もにぎやかさを増し、初夏を迎えました。

六月五日から始まった環境週間は終わりましたが、よりよい環境を創り、育て、守るために、もう一度身近なところから環境問題を考えてみましょう。

——とじて保存しましょう——

ごみと資源：私たちの暮しから排出されるごみは、地域の美観をそこね環境汚染の原因となります。ごみの中には、まだ使えるものもあります。ものを大切にすることから環境汚染をストップさせ、分別収集に協力しましょう。

家庭排水：し尿浄化槽の管理は十分ですか、合成洗剤の使いすぎはないか考えてみましょう。

自然保護：自然は、いったん破壊されると容易に復元できるものではありません。乱開発から自然を守り、私たちの子孫に残すための努力がいま強く求められています。

写真：澄みきった田園地帯を家路へ

茅野山内にて

人口のうごき

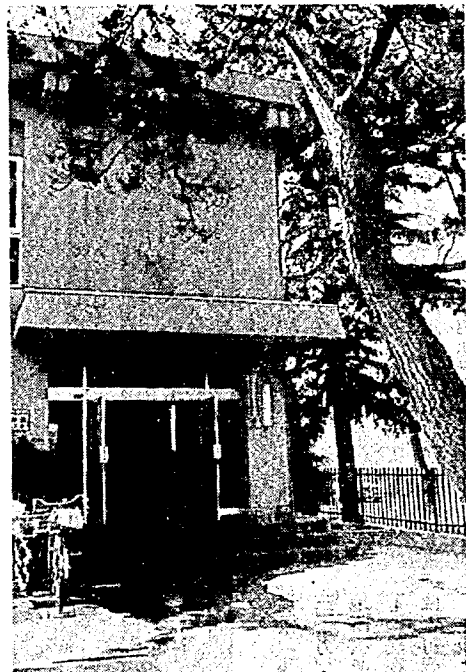
世帯数 6,137(+24) 52.5.1.現在

区分	人口	出生	死亡	転入	転出
総数	24,866 (+94)	26	12	211	131
男	12,084 (+53)	16	9	115	69
女	12,782 (+41)	10	3	96	62

()は前月比

おもな記事

- 2頁・参議院選挙、棄権しないであなたの主張を
- ・国勢調査集計結果
- 3頁・社会福祉法人でスタート
- ・列車防音をなくそう
- 4頁・亀田小学校、分離へ動き出す
- 5頁・風水害に備えよう
- ・お互いに安全運転を
- 6頁・アメリカンプロヒトリ
- ・一斉駆除運動
- ・消費生活改善推進員協力員決まる
- 7頁・亀田町史が語るもの
- ・俳句、短歌
- 8頁・年金証書が届くまで
- ・胃のレントゲン検診



旧水害予防組合資料館社協の事務所

亀田町社会福祉協議会は昭和五十一年度の重点目標の一つとして法人化の促進と、事業内容の充実を図るため、昨年の十月から、社会福祉法人の設立認可の申請を行ってまいりましたが、さる三月二十九日付けで厚生大臣の認可があり、新しいスタートをいたしました。

社会福祉法人でスタート

亀田町社会福祉協議会

決算、事業報告については五月三十一日の評議員会で認定されました。

千円、人件費およびマイクボックス諸費がおもなものです。家庭奉仕委託事業費三十三万円、一人ぐらしのお年寄りや寝たきり老人の世帯等を訪問するホームヘルパーの人件費です。

配分について当初予算に計上していません。後日、補正予算に計上することにしています。

棄権しないであなたの主張を

参議院選挙 7月10日

投票時間 午前7時～午後6時



七月十日(日)は、参議院議員通常選挙の投票日です。投票日には、棄権しないで自覚ある一票を行使し「国民の良識」をしめしませう。

気などのため、選挙当日投票に行けない人は、不在者投票ができます。不在者投票をするには、本人が「宣誓書」を提出してください。

登録者数および区別投票所

(52年5月21日現在)

Table with 4 columns: 投票区, 投票所, 名簿登録数, 関係する区域. Lists 8 districts and their respective polling stations and registered voters.



私達で明るいキレイな国づくり

Table showing population statistics: 0人口 (Total 23,816), 015歳以上就業別人口 (Total 12,021), and industry breakdown (Mining, Construction, etc.).

Table showing household statistics: 昭和五十年 国勢調査集計結果. Lists household types, population, and density.

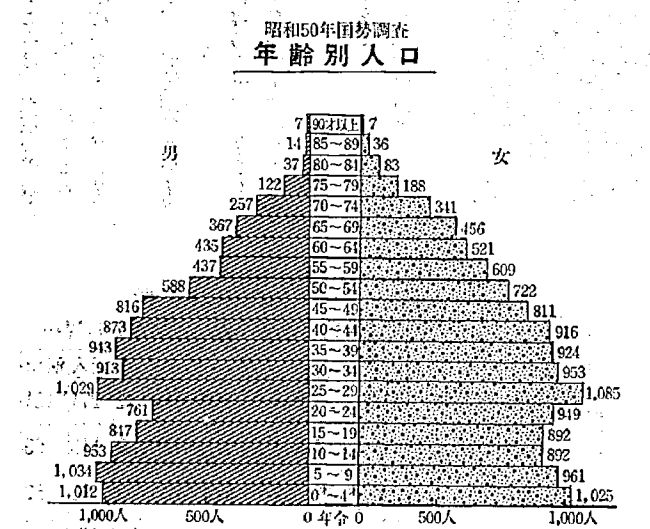


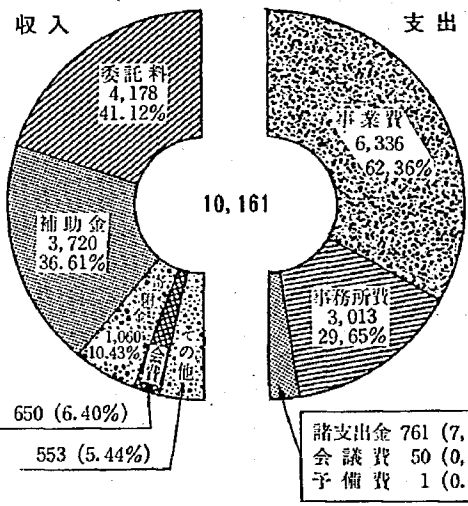
Table showing household statistics: 昭和五十年 国勢調査集計結果. Lists household types, population, and density.

列車防害をなくそう!

線路への立入、置石は大惨事を招く

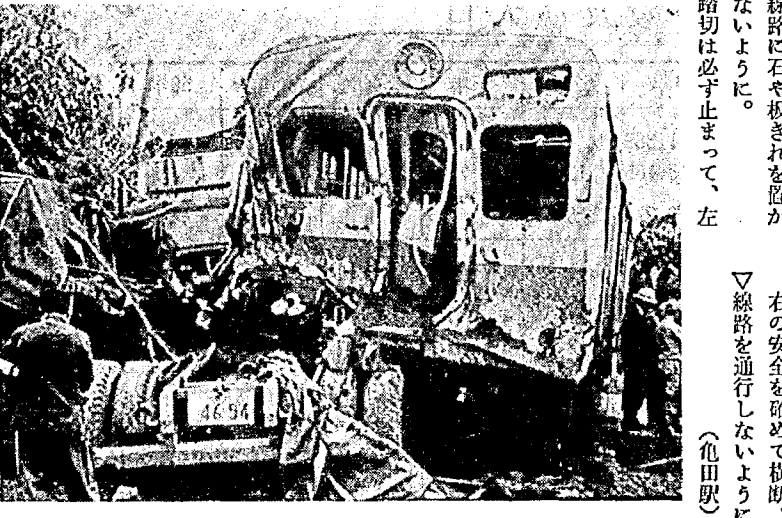
最近、線路への立入りや、置石や子どもさんの線路遊びが目立って来て、列車が非常停止することが多くなっています。列車運転の安全のため、国鉄では、これら防止に努めております。

昭和52年・社協予算



自動車税の納入について

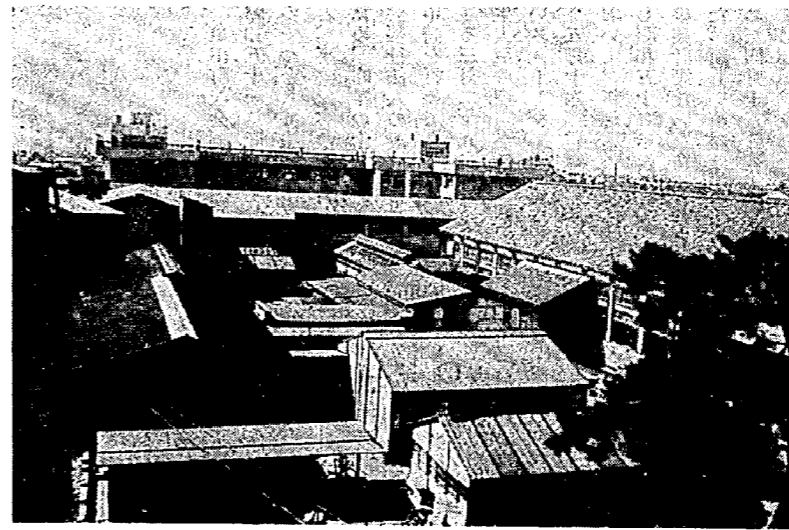
昭和五十二年の自動車税につきましては、すでに五月十六日付で納税通知書を発行しておりますが、五月三十一日の納期も過ぎいておりますので、納税されていない方は至急よりの銀行、郵便局もしくは、財務事務所窓口で納付してください。



右の安全を確保して横断。線路を通行しないように。(亀田駅)

分離へ動き出す

住民注目の亀田小学校分
離への動きが活発化してき
ました。
今日も、亀田小学校のグ
ランドから元気な子どもた
ちの声がきこえて来ます。
しかし、グラウンドが狭いた
め思い切った遊べない子ど
もたち、現在亀田小学校は
プレハブ教室五教室を含む
三六学級でいよいよマンモ
ス校化してきました。これ
は文部省で示す適正規模一
二学級一八学級は勿論の
こと、新潟県の実情から特
に示した適正規模六学級一
二四学級をもはるかにオー
バーするものであり、表(1)
で示すように亀田小学校は
校地面積一四、三七五平方
米。これも文部省で示す校
地面積基準と比較し、一二



校舎北側のプレハブ教室棟

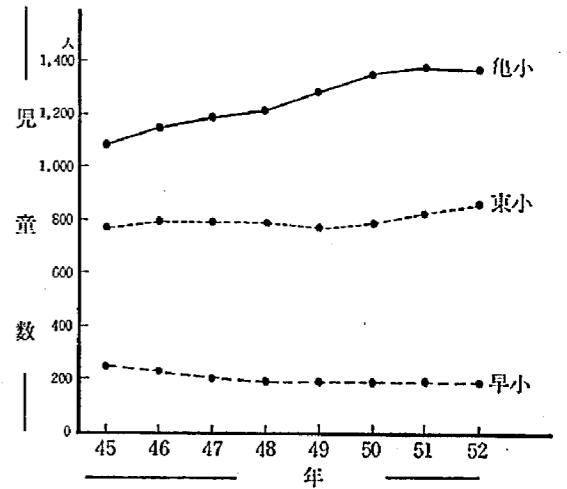
学級(基準面積一五、六五
三平方米)にも満たない校
地面積であり、校地校舎と
もに現在以上拡張すること
は不可能な環境にあります
このように亀田小学校の
子どもたちは、余り好まし
くない環境の中で学んでい
ることになります。子ども
たちに、のびのびとした教
育環境を与えるために、亀
田小学校の分離を早急に進
める必要があります。

委員名簿

(敬称略)

- 会長 串田 一
- 副会長 亀山 兵次
- 委員 黒井 光夫
- 田中賢太郎
- 渡辺 与吉
- 大倉 昭一
- 山田 平吉
- 乙川 清治
- 高野 文雄
- 坂井 松一
- 本田 克也
- 細川 甚作
- 佐藤 広次
- 滝沢 康栄
- 佐々木藤雄

各学校ごと児童数



学校規模別校地面積基準保有面積比較

(昭和52.5.1現在)

学校名	基準	敷地面積	建物敷地	運動場(その他)	充足度
早通小学校	基準	10,400㎡	5,886㎡	4,514㎡	105%
	保有	10,952	2,882	8,070	
亀田小学校	基準	33,427	21,666	11,761	43
	保有	14,375	6,015	8,360	
亀田東小学校	基準	23,930	14,664	9,266	57
	保有	13,618	4,846	8,772	
(北小学校)	基準	25,193	15,570	9,623	103
	保有	25,861	9,945	15,916	
亀田中学校	基準	34,676	21,549	13,127	100
	保有	34,698	15,855	18,843	

亀田町教育委員会

各学校ごと児童数・世帯数及び人口

		45年	46年	47年	48年	49年	50年	51年	52年	53年	54年	55年	56年
亀田小学校	児童数	1,080	1,149	1,194	1,206	1,287	1,354	1,389	1,368	1,386	1,403	1,384	1,380
	人口	12,053	12,203	12,352	12,569	12,625	12,834	13,105	13,476				
	世帯数	2,770	2,833	2,928	3,039	3,093	3,177	3,274	3,410				
亀田東小学校	児童数	773	796	786	784	770	784	828	858	889	915	926	935
	人口	7,288	7,419	7,523	7,754	7,952	8,141	8,333	8,562				
	世帯数	1,699	1,747	1,804	1,876	1,945	2,011	2,069	2,147				
早通小学校	児童数	243	230	205	190	188	189	197	191	203	213	227	225
	人口	2,851	2,793	2,763	2,723	2,724	2,726	2,743	2,768				
	世帯数	495	535	501	497	511	518	528	546				

亀田町教育委員会

風水害に備えよう 恐しい豪雨シーズン

例年、梅雨期に入ると多
量の降雨があり、局地的な
集中豪雨に見舞われ、毎年
全国各地で災害が発生して
います。
梅雨期を前にして各家庭
では、次のことに注意して
災害に備えましょう。
ふだんの心がけが大切で
す。
(一) テレビ、ラジオなどで気
象情報や防災上の注意を
よく聞きましょう。
(二) 住居付近の地形からみて
どのような災害が起きるか
よく知り、災害が起きた
場合の安全な避難場所お
よび避難路を確認してお
きましょう。
(三) 停電に備えて懐中電灯、
トランジスタラジオなど

を備えておきましょう。
避難するときの注意
(一) 電気、ガスなどの火の始
末と戸締りを確実にしま
しましょう。
(二) お年寄り、子ども、病人
身体障害者、妊産婦のい
るご家庭は早めに避難し
ましょう。
(三) 災害等の状況をかくくみ
まし



ないで、消防、警察、そ
の他防災関係者の指示に
従い早期に避難しまし
ょう。
(四) 回り道でも最も安全な道
順をえらび避難しまし
ょう。
雨の日は、歩行者は最低限
の雨具を準備して、安全な
道を歩きましょう。

亀田町農業委員会(会長
長今泉源誠)は、さる五
月十二日東京都で開催さ
れた、全国農業会議所主
催の五十二年全国情報
会議で、全国農業会議所

町農業委員会 全国農業会議所会長表彰

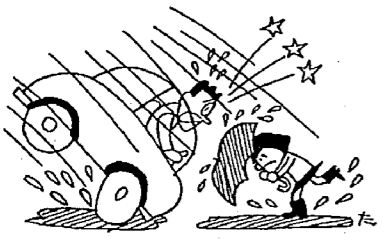
会長表彰を受賞しました
この表彰は、農業委員
会業務の必須事項である
維持、拡張に努めたこと
そして農政確立のため、
情報活動の重要性を深く

情報活動として農業委員
会機関紙「全国農業新聞
」を発行し、農業に對す
る農業施策の正確な伝達
農業委員活動の啓蒙など
を行っています。

梅雨期の事故防止 お互いに安全運転を

例年六月から七月にかけ
て、梅雨前線の活発化に伴
い日本列島がスッポリ雨雲
に包まれます。
長雨とジメジメした梅雨
期特有の高い湿度は、肉体的
な不快感を与えるばかり
でなく、精神的にもイライ
ラしがちになります。
そこで、梅雨時の交通事
故防止について注意してい
ただきたいことをあげてみ
ました。

▽歩行者のみなさんへ
・雨具は、よく見える安
全色を：白色とか黄色のも
のが、遠方からでも識別で
きる色です。
・かさの使用は、周囲が
よく見えるように：かさを
低く差したり傾けますと、
歩く前の方が見えないばか
りか、狭い道路では車にひ
つかけられるおそれがあり
ます。
・雨の日、身軽で行動



▽自転車のみなさんへ
・かさを差して自転車に
乗るのは事故のもと：かさ
を二倍に：
(1)速度は七割、車間距離
を二倍に：
(2)夜の夜の運転はとくに
注意を：
(3)急ハンドル、急ブレ
キはやめましょう。
(4)車の点検整備は完全に
しましょう。
□安全は守る心の
ゆとりから

朝もやけむる亀田中学
校グラウンドに、毎朝元気
な声がきこえてきます。
第十一回おはよう野球
大会が、さる六月五日か
らはじまりました。
ことは、この大会は
じまつて以来最高の三十
二チームの参加があり、
毎日熱戦が展開されてお
ります。
早朝の散歩をたのしん
でいる人々も足をとど
めしばしの観戦です。
おはよう
はじめ
最高の三十二チーム
また、常連の観客があ
ちこちから集り選手と観
客が一緒になつて野球を
楽しんでおり、ほんとう
にさわやかです。
十日までの試合結果は
次の通りです。
南警察署23 田村産業
九湯ブライヤーズ
エビフライヤーズ
長 湯7-6
レンドフファイターズ
小池ガラス 織物組合
板井工具亀田
下早通4 リバース
三友

友

年金証書が届くまで

ちかごろ、国民年金係に「老齢年金を請求したけれども、まだ通知がこない」とか、「年金の支払い通知が届かないのは」といったお問い合わせが増えてきています。

そこで、年金が支払われるまでを簡単に説明いたします。

みなさんが提出された裁定請求書は、社会保険事務所を経由して、東京にある社会保険庁業務課に送られます。

ここでは、年金が一月も早くみなさんのお手元に届くようにと、コンピュータを使って老齢年金（通算老齢年金を含む）の支給を決めたり、年金を支払った

りする事務を行っています

ところが、国民年金だけでも毎月約五万件という膨大な裁定請求書が全国から届けられています。

そのような事情から、関係職員の精一杯の努力にもかかわらず、みなさんの年金証書が出来るまで

では、約二か月ぐらいはかかっているのが現状です。どうぞ、この点をご了承ください。

（通算老齢年金の場合には、厚生年金などの加入期間を調べますので、さらに日数がかかります）

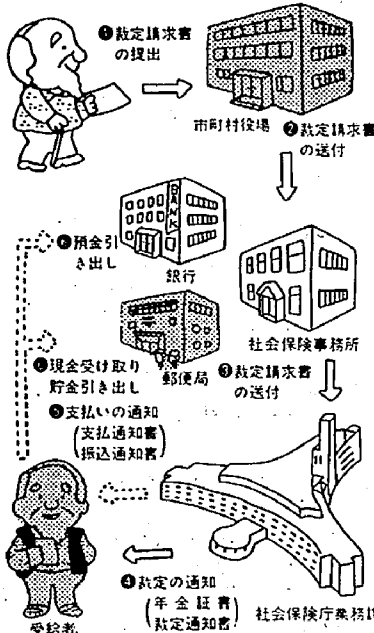
なお、裁定請求書の記入に不明な箇所がありますと事務処理が遅くなったり、支払い通知が届かなかった

りする原因となつていまして、記入する際は、だれにでも分るように正しくはつきりと書くように心掛けましょう。

七月から
社会保険相談室
を開設

ところ：新潟厚生年金会館
「しあわせコーナー」

請求書の受け付けから支払いまで



月日	会場	実施区
7月1日	早通神明会館	43.44.45.46.47区
7月11日	町民会館	21.22.23区
7月14日	町民会館	38.39.40.41.42.教職員
7月15日	町民会館	8.20.24.25.36.49.50区
7月18日	伊夜日子会館	26.27.28.29.30区
7月22日	伊夜日子会館	31.32.33.34.35.37区
7月25日	役場 脇	1.2.3.51.52.53区
7月26日	役場 脇	4.5.6.7.9.10.48区
7月27日	役場 脇	11.12.13.14.18.19区
7月28日	役場 脇	15.16.17.54区
7月29日	役場 脇	役場職員

胃のレントゲン検診

記録票は必ず記入を

七月一日から胃部検診を行います。

申込者には、個人記録票および検診実施通知書を郵送しますので、記録票に必ず記録し、当日会場へ持ってきてください。

検診料八百円、持参ください。
当日指定した会場で検診

できない人は、他の会場で期間中に受けてください。

検診の結果、異常のあった人には連絡しますが、異常のなかった人には連絡いたしませんので、ご了承ください。

当日指定した会場で検診

と き：毎月一日、十六日の二回午前10時～午後一時（日曜、祝祭日は次の日です）

・厚生年金、国民年金、健康保険などお気軽にご相談ください。
・各種関係諸用紙の配付、受け付けもいたします。

老人医療

新受給者証を渡します

町では、七十歳以上のお年寄りに老人医療費受給者証を交付していますが、この受給者証は六月末までの有効期限のため、更新しなければなりません。

該当する方には、老人クラブの会長さんを通じて六月末ごろまでに新しい受給者証をお配りいたします。

献体に協力

献体という言葉をご存知ですか。

それは、自分が天寿を全うしたあと、自分の遺体を解剖学習の教材として大学に寄贈することです。実習は人体の構造を知るための勉強で、立派な医師になるためと、「医学の向上」にかかせないことなのです。

さらに愛する子孫の健康を守ることもつながります。

休日当番医院

（午前9時から午後5時まで）

- 19日…横田医院（袋津3） ☎81-2729
- 26日…松原医院（本町2） ☎81-2243
- 7月3日…宮腰医院（本町2） ☎81-2253

渡辺渡院（西町2） ☎82-3111

当直医在院、緊急を要する場合診療に応じます。

献体をするためには、家族の同意（肉親の方全部）が必要です。

詳しいことは「新潟白菊会」におたずねください。

新潟市旭町一：新潟大学医学部内 ☎61-61

交通事故の無料相談
自動車保険

請求センター

日本損害保険協会では、全国五十四カ所に「自動車保険請求相談センター」を設置し、一切無料で自動車による交通事故に関し、自動車賠償責任保険、ならびに任意自動車保険（対人・対物）の請求についての相談を引き受けています。

新潟市東大通 一―二―三〇

住友生命新潟ビル九階 ☎〇二五二(三三三)一

相談時間：午前九時三十分～午後四時三十分

介護士の相談日：毎週水曜 日午後一時～四時

郵便受箱をとりつけて

梅雨時を迎えて、郵便局では郵便物が雨にぬれないよう取扱いは十分注意をしておりますが、ご利用の皆さまにも、次の点についてご協力をお願いいたします。

あて名書きの筆記具にご注意

湿気や雨のため、あて名がにじんで、読めなくなる場合があります。ボールペンなど、ぬれてもじまない筆記具を使用してください。

表札・郵便受箱をとりつけて

表札には、住所や家族全員あるいは同居の方のお名前もご記入ください。

また、配達された郵便物が雨にぬれたりしないよう郵便箱をとりつけてください。（亀田郵便局）