

# だめか報

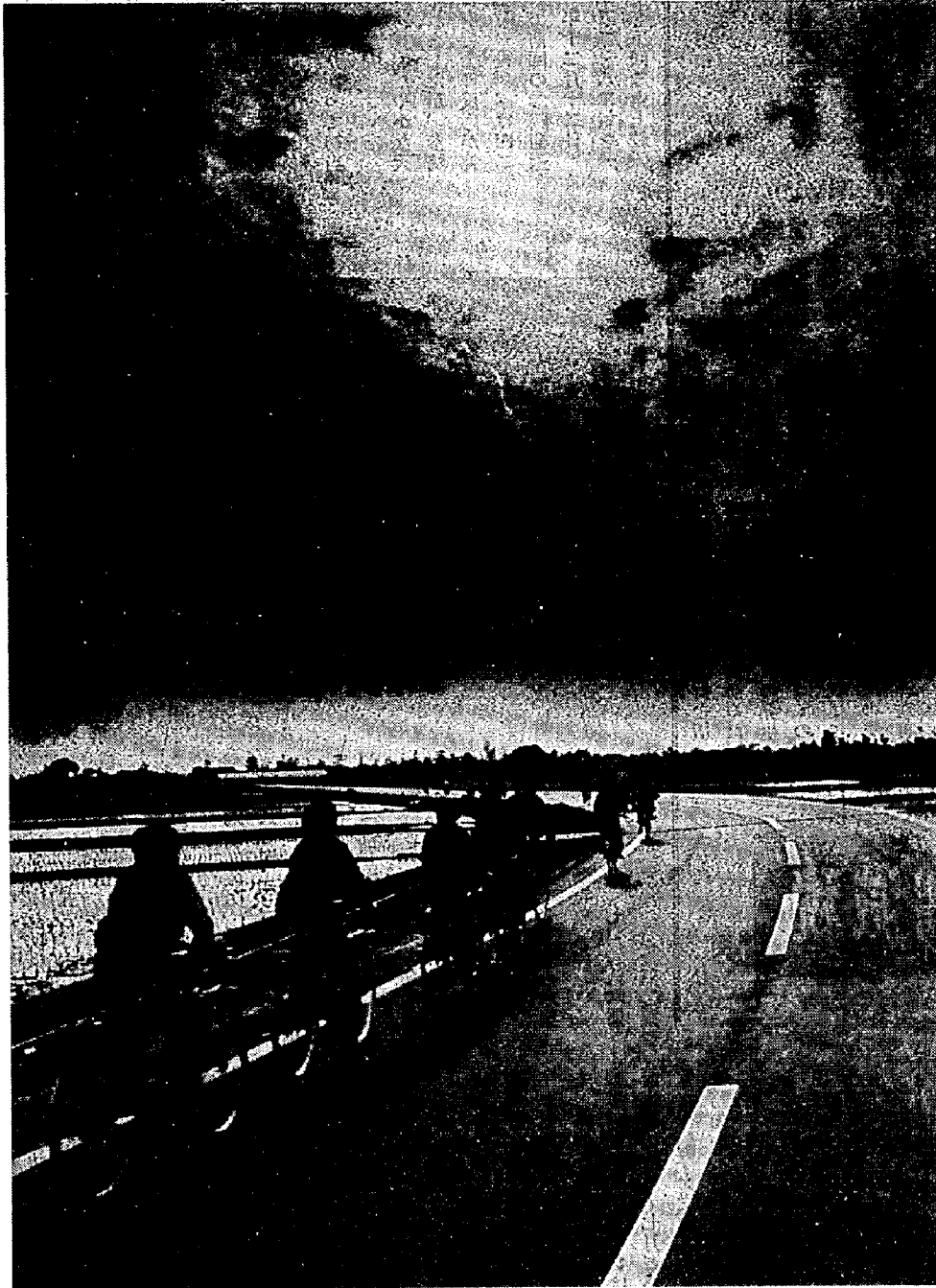
# 6 / 1

No. 140

毎月1日・15日発行

発行 新潟県亀田町役場 ☎99-211166

編集 企画 課



さあ

## 運動不足の解消

一年中でいちばん日が長く、日差しも強くなるのが六月で、初夏から真夏に移りかわるときです。道ゆく人の装いも合服から夏服に変わり、町じゅうが一時にパッと明るくなり、見た目もすがすがしい感じになります。

六月は、十月とならんで体育の月です。歩け歩け運動、おはようサイクリング、おはよう野球大会などが行われますのでぜひ参加してください。

現代のように交通機関が発達しますと、足を使うことがますます少なくなってきました。歩くことを健康の維持とすれば、走ることは健康の推進といわれています。私たちは、健康のすばらしさを保つために簡単な体操や、歩くことなどを気軽にとり入れて運動不足を解消しましょう。

五月二十二日のおはようサイクリング

丸湯地内の農免道路で

——として保存しましょう——

### 人口のうごき

世帯数 6,137(+24) 52.5.1.現在

区分	人口	出生	死亡	転入	転出
総数	24,866 (+94)	26	12	211	131
男	12,084 (+53)	16	9	115	69
女	12,782 (+41)	10	3	96	62

( )は前月比

おもな記事

- 2頁・参院補選最低の投票率
- 栗田氏、輝く厚生大臣表彰
- 3頁・血圧検診で健康確認
- 歯をみがこう…歯の衛生週間
- 4頁・福寿・婦人大学合同体育祭
- 婦人会総会…ボランテア活動の重視
- 5頁・亀田町史の語るもの
- 公民館クラブ活動
- 6頁・下水道シリーズ…分流式
- 夜間は明るい服装で
- 7頁・田舟の里に決定…無料休憩所
- おはよう野球大会の組合せ
- 8頁・日本脳炎の予防接種を受けましょう
- 保健課六月の予定

参院補選

42.06%最低の投票率

長谷川氏が初当選

亘四郎参議院議員死去に伴う、参議院議員新潟県選出議員補欠選挙は、五月二十二日午前七時から午後六時まで、県下一斉に投票が行われ即日開票の結果、自民党の長谷川信三氏が社会党の吉田正雄氏、共産党の丸山久明氏、無所属の高田敏氏の追撃を振り切って初当選しました。



投票総数はいつもの選挙の半数 開票事務は一時間で終了

投票率となりました。
▽補欠選挙の結果
当 長谷川 信(自新)
三九〇、五九二票
次 吉田 正雄(社新)
二五九、五一三票

丸山 久明(共新)
五五、六二一票
高田 敏(無新)
一五、五五三票

全国保健衛生大会

栗田氏、輝く厚生大臣表彰



々みどりの清流、あふれる健康をスローガンに第十回全国保健衛生大会が、五月十二・十三日の両日浦和市埼玉会館において、全国の公衆衛生に従事して

られる地区組織の指導者、行政機関、医療機関の関係者約四千三百人、および厚生大臣をはじめ来賓多数をお迎えして、盛大に開催されました。

第一日目は、第一分科会「よりよい地区衛生組織活動」を育てるために、第二分科会「地域における健康管理活動」を主眼に事例発表があり、熱心に討論がかわされました。

受章者の横顔
☆公衆衛生事業功労者
栗田忠一氏(72歳)
東本町一丁目四一八
栗田さんは、昭和三十一年四月町公衆衛生協会諏訪支部役員、昭和三十四年四月同支部長および町公衆衛生協合理事として二十一年間にわたり、地区衛生の組織活動、特に環境衛生の向上を指導され、町を模範地区に育成されました。その間便所の改善と下水道の定期清掃を住民に普及、伝染

病予防のため手洗励行を積極的推進、環境整備のため定期的な蚊、ハエの発生源に殺虫剤を撒布、ゴミの正しい出し方、分別収集については率先してゴミの集取場所に向向き、指導助言等されました。

また、栄養改善指定地区として、講習会や調理実習を通じて地区の栄養改善に対する知識を深める一方、昨年は成人病予防対策として、各家庭における日常の食事について調査をし、指導講習会を開催し、移動保健所の一日所長として活躍するなど、環境衛生、公衆衛生に大きく貢献されました。

血圧(循環器)検診で健康確認を!

町では、六月十三日から循環器検診(血圧測定や尿検査ほか)を行います。四十歳から急激に脳卒中、心臓病で倒れる人が多くなり、倒れた人の半数は、血圧をばかたことがありません。

らかじめ尿コップに尿を二、三滴入れておいて、検診時持参してください。
◇成人病とは、老化にもなつて起こる病気で、その中には脳卒中、がん、心臓病、肝臓病などさまざまなものがあります。全死者の約62%の死因が成人病です。

幹部社員一家の支柱を襲うので、その打撃は深刻です。成人病は原因の明確でないものが多く、予防に心がければ決してかからないともいいきれませんが、かかっても早期発見と正しい治療で快癒に暮らすことができます。

胃部・婦人検診

申込み六月十日までに

七月実施予定の胃部検診および八月実施予定の婦人検診を希望する方で、申込みが六月十日まで保健課へ申込んでください。

胃がんは早期発見でなおせます。胃がんは表面にとどまっているうちに発見して、手術などの治療をすれば、ほとんどなおすことができます。☆毎年、がん検診を受けましょう。

早期のがんは、多くの場合症状がありませんから、定期的に健康診断を受けることが必要です。町の検診を受けましょう。

Table with 5 columns: Date, Venue, Reception Time, Target Area. Lists various locations for blood pressure checkups from June 13 to 24.

歯をみがこう

6月4日から歯の衛生週間



六月四日から十日まで、「歯の衛生週間」です。ムシ歯は早いうちに見つけて、早いうちに治してしまふことが大切です。...

く体の発育に影響します。甘いものを食べると、歯が腐ります。甘いものを食べると、歯が腐ります。...

所得税の特別減税

今回、昭和五十一年分所得税の特別減税が行われ、次の金額が還付されることになりました。...

今月の納税

第1期 分 分 分
第2期 分 分 分
第1期 分 分 分
第2期 分 分 分
6月30日まで忘れずに

# 初夏の薫りを浴びて 福寿 婦人大学合同体育祭

六月五日は小学校の運動会です。元気いっぱい張りきる子どもたちに負けまいと、福寿大学と婦人大学の合同体育祭が、六月十六日(木)に諏訪神社境内で開催されました。

この体育祭の目的は、健康を第一に考えながら、老いも若きもスポーツを通じて親睦を図り、相互理解を深めることにあります。

ひと汗流したあとは、各自の手づくりのおにぎりで会食し、話に花を咲かせて楽しい一日をすごすことにしています。

もう二年続けて催していますので、ことしも珍プレーあり、助け合いありの体育祭になることでしょう。

- ①ピンつり  
②静かなるレ  
③紅白対抗  
④血圧レース  
⑤どじょうつかみ  
⑥アベックレース



⑦滝の白糸レース  
⑧紅白対抗玉入れ  
⑨アベックレース…昨年の体育祭

終えて三回目の授業を迎えます。

二五一名の大学生の九〇人が毎日出席され、公民館大ホールは満員の盛況で講義する先生もびっくりに、しかも真面目に熱心にメモを取りながら講義を聴く態度は立派です。

第三回授業は、特に若い世代を理解するために、いまの学校教育がどのように進められているか。また、わが孫が、どのように学び遊んでいるかを知るため、亀田小学校の山田校長先生をお招きして学習します。

家庭にあつては「良きお爺ちゃん、お婆ちゃんとして孫との話し合いができるお年寄りになって欲しい」とこのことは、どの家庭でも願っていることだと思います。

新緑の五月十五日、公民館大ホールにおいて、約二百人の会員が集って、第二十六回亀田町婦人会総会が開かれました。

総会は、中川副会長の司会によって開かれ、全員で県連歌の合唱、続いて皆川婦人会長から次のような挨拶がありました。

「日本は資源に乏しく、外国にすべて依存しているような状態で、決してぜいたく出来る国ではありません。現に二百海里問題で魚をとることさえ、封じられようとしています。この一

続いて、米資の宮腰町長から「二十六年間の婦人会の歩みは、環境衛生に生活改善になみなみな努力を払って、今日のような立派な町づくりができたのも婦人会の力が大きかったです。これからも「和をもって尊ぶべし」の聖徳太子の言葉ではありませんが、コミュニケーションを大切にしたい」と、祝辞がありました。

新年度の事業計画および予算案を万場一致の賛成で可決し、このあと亀田民謡

## 婦人大学 深まる学習意欲



5月20日の開講式…公民館大ホール

婦人大学は、五月二十日に開講式を行ってスタートしました。

深まる婦人の学習意欲は困難な中にも、家事や職業を両立させながら、本年も百二十人が入学しました。

学ぶことの楽しさを味わいながら、仲間づくりも図りつつ学習に励んでいます。

第一回の授業「婦人と学習」では、吉津先生から婦人の勉学の意義や人生観について講話を聴きました。

第二回は、地域や社会における婦人の役割は何であるかを学習することになっています。

【第二回授業】  
とき：六月七日(火)  
午前十時～正午まで  
ところ：公民館大ホール  
テーマ：「現代女性の生き方と役割」  
講師：新海家庭裁判所調停委員 桑原貞子先生

## 福寿大学 楽しさいっぱい 学校教育に学ぶ

福寿大学は、四月二十九日に開講式を行って、すでに一カ月余、二回の授業を終えて三回目の授業を迎えます。

最近、家庭の主婦から「うちの年寄はものわかりが良くなった。これも福寿大学のおかげ」というような意見が寄せられています。

大いに家庭のしあわせをつかって欲しいものです。

【第三回授業】  
とき：六月三日(金)  
午前十時より正午まで  
ところ：公民館大ホール  
テーマ：「学校教育と子どもたち」  
講師：亀小校長 山田幸作先生

### 「ボランティア活動の重視」 決める

年間たくさんの方の問題に取り組み、実施してまいりました。ボランティア活動、病気の見舞返礼贈止などもその一つの活動といえます。

婦人が手をとりあって進むなら、もっとよい社会も家庭も築かれると思いますので、どうぞ婦人会に結集してご協力をお願いします。

そのあと、永年婦人会につくされた松本敏さん、高橋はつえさん(今副会長を退任)に感謝状と記念品が手渡されました。

協会の「唄と民謡」でアトラクションを楽しみながら盛大のうちに終了しました。特に五十二年度の町婦人会の努力目標としては：  
一、学習活動の推進  
二、環境浄化の運動  
三、ボランティア活動の推進  
四、資源節約と愛護の運動  
以上の四本を柱として会の事業を促進することになりました。

各町内で婦人会に加入されていない婦人は、地域の婦人会組織に加入して活動しましょう。

## 文化財調査委員会 No. 69

# 亀田町史の語るもの

六、村落の開発  
○城山の開発  
江戸時代各村々には、名主の補佐役として組頭をおいたが、城山は袋津と同じくながい間横越村の附村であったので、専任の名主はなく、組頭が事実上の名主役を代行していたのであります。伝承によるとこのころ、中林名左門が組頭をつとめていたようです。

貝塚、亀田の開拓者である村木家の先祖七右エ門は、この名左門の家にワラジを脱いで、同家の娘を妻にもらったと伝えられていますが、現在でも城山には中林の姓をなめる家が数多くありますので、名左門の家の古さを考えることができます。

城山の組頭で文獻に出てくるものを拾ってみますと享保十一年(一七二六)九左エ門、寛保三年(一七四三)の記録には九左エ門、長作の名がみえます。天明二年(一七八二)は定兵衛文化十一年(一八一四)は文吉、名左エ門(中林)の名が出てきます。安政六年(一八五九)郷村帳には西山和吉が組頭を兼ねていますが、享保十二年組頭九左エ門も西山家の先祖でしたので、すくなくとも江戸時代後半は、西山家が村政の主役であったことがわかります。

村の草分け伝承による旧家についてはさきに述べましたが、その後の調査によると佐治エ門(倉藤家)源仁エ門(植村家)権之助(熊倉家)も旧家の列に入ります。佐治エ門の家のうら庭には巨大な榎の木がありますが、村一番

の古木のように思われます。又、同家の法名書の一冊古いものは享保十年と誌されていいます。なお源仁エ門の家の法名書には享保十一年とあります。

さて、次にうそき地蔵様として名高い城山の地蔵庵について述べてみましょう。同庵の旧記によると、この庵寺は遠く慶長年間より道心庵、十王堂として地目を持っており、明治の始めまで免租地であったと言われています。

元禄二年の秋なかば日暮れどきからいかに気温がさがり、激しい雷雨になった。その中をひとりの旅の六部がずぶぬれになってこの村にいた。この六部は一夜の宿をと道心庵にかけこんだ。この六部は熊倉氏と名のり九州の熊本の住人でしたが、信心の心厚く先祖伝来の観音様をおいの中に納めて、これを背負って諸國巡歴の途中でありました。道心庵には古くから地蔵様が安置されていましたが、その夜観音様が枕辺に立って告げたまうには「われ永遠に地蔵様と一緒にこの地にあらん」と、六部は観音様のお告げに従い地蔵様のお脇に観音様を安置していすこともなく立去ったという事でありました。

この頃は無住の草庵であったが、その後正保元年(一

一六四四)当庵の開基、念西庵主に依り一つの草庵を建立しましたが、それから十五代を経た十六代、中興実道に至って現在の堂宇を再建いたしました。時に天保十一年三月十五日、上棟式を挙げ、その棟札に次の如く誌されています。

世話人 西山九右エ門 植村源吾 西山宇平 大工棟梁 佐藤佐五郎  
なお、この庵は昭和十七年に院号を許され、城所山地蔵院と号して、当庵主匡順さんは二十一代であります。

(高橋寅伊知)

### 6月の(公民館クラブ活動のお知らせ)

◎書道講座…10日・17日・24日(各金曜)	午後7時～9時
◎ダンス講習会…7日・14日・21日・28日(各火曜)	午後7時～9時
◎卓球クラブ…8日・15日・22日・29日(各水曜)	午前10時～正午
◎民謡クラブ…6日・13日・20日・27日(各月曜)	午前10時～正午
◎謡曲クラブ…11日・18日・25日(各土曜)	午後1時30分～4時
◎紙人形クラブ…9日・23日(各木曜)	午前9時～午後1時
◎書道クラブ…4日・18日(各土曜)	午前10時～正午
◎茶の湯クラブ…10日・24日(各金曜)	午前10時～午後4時
◎絵画クラブ…6日・20日(各月曜)	午前10時～午後1時
◎短歌クラブ…12日(日曜)	午後1時～4時

[公民館の休館日は、5日・19日です。]  
亀田町公民館



城山斎藤家の榎の古木

五頭連降もすっかり雪がなくなり、新緑も盛りの好季節となりました。

亀田町盆裁会では、盆裁展示・即売・講習会を行います。みなさんのご観賞をお待ちしています。

とき：六月五日(日)  
ところ：亀田諏訪神社境内  
○展示会：午前九時～午後四時  
○講習会：午後一時～

講習内容は「さつき」  
○即売会：午後二時～四時

### 盆裁会の案内

五頭連降もすっかり雪がなくなり、新緑も盛りの好季節となりました。

亀田町盆裁会では、盆裁展示・即売・講習会を行います。みなさんのご観賞をお待ちしています。

とき：六月五日(日)  
ところ：亀田諏訪神社境内  
○展示会：午前九時～午後四時  
○講習会：午後一時～

講習内容は「さつき」  
○即売会：午後二時～四時

### 俳句

「袋掛・新茶」  
吹けばすぐふくくる袋掛掛け  
冷え続き一番袋掛連れ  
袋掛けしつおぼえし歌なりし  
俤と思ひ日々新茶くむ  
雪害か村上新茶いまだ来ず  
袋掛電害ありてはじまらず  
止め金の付きある袋掛掛け  
あられ傷心残りや袋掛掛け  
新茶汲む便い古るせし茶器並べ  
新茶あり亀田の銘菓俳句餅

山和鶏水竹向南仁渡信  
火子村風舟山益也河一

### 夜間は明るい服装で

#### 多い歩行者自転車の夜間事故

交通弱者といわれている歩行者や自転車利用者の死亡事故のうち、約六〇％が夜間に起きております。これは、車から歩行者や、自転車がよく見えないからです。

運転者、自転車利用者、歩行者は、次のことに注意して交通事故から、わが身を守ってください。

- 自転車利用者
  - ライトを点灯、後部に反射テープを。
  - 明るい服装、夜光反射材の着装を。
  - 右折、左折はいったん停車し、安全確認を。
- 歩行者
  - 明るい服装、夜光反射材を身につける。
  - 懐中電灯をもつ。
  - 右側を正しく歩く。

#### 亀田町から三選手出場

京中野、実践高校で行われた全国大会に出場し優秀な成績を収めました。

写真：右から植村監督、齋藤、佐藤、岡村の各選手

例年、六月を迎えると幼児を中心とした水遊びによる犠牲者が目立ってきます。おとなが同行して夏季に特に多い幼児や小学生層の水遊び、魚とりなどによる事故をなくするために、次の点に十分注意するようにお願いします。



#### 6月の交通指導目標

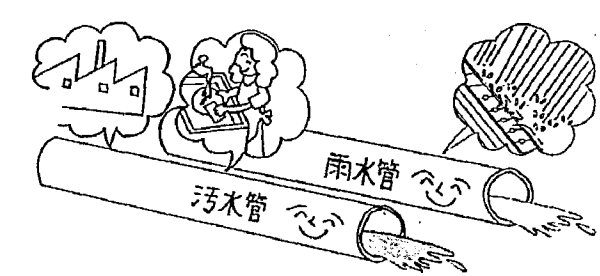
- ◇自転車の事故防止
  - ・かささし運転、無灯火の禁止
- ◇夜間の事故防止
  - ・歩行者、自転車の事故防止
  - ・反射テープの配布

### 下水道シリース ⑩

#### 亀田公共下水道は汚水と雨水を分ける分流式

下水道が整備されると、水による被害がなくなり、家庭から出るいっさいの汚水も滞留することなく流れます。また、便所も水洗便所となって環境のよい、すてきな文化生活が約束されます。

都市施設として、計画決定された公共下水道の基本計画の概要を紹介いたします。



- 一、下水道の計画区域
  - 市街化区域内を計画区域とし、四八二分の面積です。
  - 二、下水道の排除方法
    - (1) 中部第一処理分区分
    - (2) 中部第二処理分区分
    - (3) 西部第一処理分区分
    - (4) 西部第二処理分区分
    - (5) 東部第一処理分区分
    - (6) 東部第二処理分区分
    - (7) 南部処理分区分

危険な遊びに一声を

例年、六月を迎えると幼児を中心とした水遊びによる犠牲者が目立ってきます。おとなが同行して夏季に特に多い幼児や小学生層の水遊び、魚とりなどによる事故をなくするために、次の点に十分注意するようにお願いします。

#### 戦没者追悼法要

六月十五日

ことしも例年の通り船戸山通心寺において、法要を行いますので、遺族の皆さん多数ご臨席ください。

#### 浄水場を開放

水道週間一日～七日

六月一日から七日まで全国一斉に第十九回水道週間が行われます。

亀田町水道局では、水道週間にちなんで水道を理解してもらうため、水道相談室を設けたり、広報車で町内を巡回します。

### 田舟の里に決定

#### 無料休憩所の名称

亀田焼却場附属無料休憩所の名称を募集したところ四月三十日の締切日までに三十八名の方から、六十一名の応募があり、さる五月四日新潟市長はじめ関係者で慎重な審査の結果、次のとおり決定いたしました。

現在工事中の無料休憩所の工事も順調に進み、六月十五日完成の予定になっています。供用開始の時期などが決まりましたら広報でお知らせしますので、ご利用ください。

- 三位 やすらぎ荘
  - 亀田町稲葉二一四一四三
  - 加藤トミさん(主婦)
- 二位 やすらぎの家
  - 黒崎町 大谷定子さん(主婦)
- 一位 田舟の里
  - 黒崎町 大平みち子さん(主婦)

#### 異常児の巡回相談

子どもの疾病異常の早期発見、早期治療を図るため昭和五十二年度異常児巡回相談が開かれます。

▽対象者
 

- 乳幼児検診および小・中学校の定期検診などで異常

▽対象科目：胸腹部科、心臓育成医療受給の適否の診断、過去において心臓手術を受けた人で、この機会を主治医に指示されている人。

▽その他希望科目
 

- 育成医療受給の適否の診断、先天異常などによる疾患について診断を要する人

▽申込み
 

- 六月十五日まで役場保健課へ申込みください。
- ※実施日は八月中旬の予定です。詳しいことは保健課におたずねください。
- 例：二二二二番 内線二八番

#### 大学卒 男子警察官 採用試験のお知らせ

○受験資格
 

- 二十八才
- 未満の大学(短期大学を除く)を卒業した者、または卒業見込みの者、または

○試験日
 

- 第一次試験 七月三十一日
- 第二次試験 八月二日

○採用予定
 

- 昭和五十二年十月採用(大学を卒業した者、または本年九月三十日または本年九月三十日)

○問い合わせ先
 

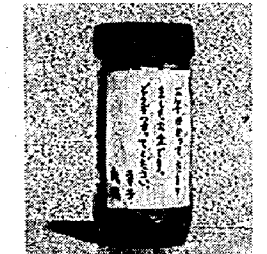
- 新潟南警察署(電話二二二二)または最寄りの交番、駐在所へ問い合わせください。

### 善意の献金

#### 幸子・良男さん姉弟

三年かかってたまりましたお金です。どうぞつかってください。

幸子・良男 五月の初め、役場窓口にてヒ一瓶いっばいにお金が入った届けものがありました。それは中島三丁目荒木幸子さんと良男さん姉弟が、三年間にためた



尊いお金で、社会福祉のために使ってくださいと添えられました。

町社では、お二人の善意を十分生かして使わせていただくことにしました。ほんとうにありがとうございます。

#### 「児童手当現況届」は二十一日までに

児童手当を受給されている方は、毎年六月中に「児童手当現況届」を出すことになっています。

この「児童手当現況届」は、受給者の前年の所得の状況、養育の状況(六月一日現在)などを確認するための届けです。

もし、この届けを出さない、引き続いて受給資格があっても、六月分以後の支払を受けることができません。忘れず六月二十一日まで民生課へ提出してください。

なお、資格があっても手続きをしないと、支給されません。

#### おはよう野球大会組合せ表

◎開会式 6月5日 午前5時10分から (全チーム参加のこと)

5日	6日	7日	8日	9日	10日	11日	12日	13日	14日	15日	16日	17日	18日	19日	20日
田村	南野	九瀬	長瀬	織物	下早	坂上	川本	国鉄	高野	佐藤	原野	球友	都賀	カネト	カネト
業二四	業二二	業二〇	業一八	業一六	業一四	業一二	業一〇	業〇八	業〇六	業〇四	業〇二	業〇	業〇	業〇	業〇

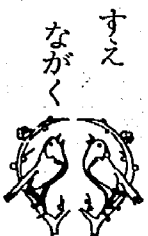
保健課6月の予定

日	曜	時間	実施内容	該 当	会場
8	水	午後1.30 ~2.30	乳児検診 (3カ月児)	52年3月生まれ アンケートをお 持ち下さい	町民会館
9	木	〃	乳児検診 (9カ月児)	51年9月生まれ アンケートをお 持ち下さい	〃
13	月	午後1.00 開始	母親学級 (1回目)	5月中に届出した 妊婦アンケートを お持ち下さい	〃
15	水	午後1.30 ~2.30	三誌一期 2回目 (1区~27区)	49年10月~ 50年5月生まれ	公民館
17	金	〃	〃 (28区~54区)	〃	〃
20	月	午後1.20 開始	母親学級 (2回目)	1回目終了者	町民会館
28	火	午後1.30 開始	離乳食講習会	52年2月生まれ	〃

三混子防接種は上記以外の2歳から4歳までの  
漏れ者も受けられます。

区名	氏名	区	区名	氏名	区
光	渡辺 光明	22区	光	渡辺 光明	22区
博	青木 稔	22区	結	新保 夏男	23区
善	渡辺 恭男	23区	善	渡辺 恭男	23区
結	田辺 俊榮	48区	結	田辺 俊榮	48区
幸	斎藤 純一	50区	幸	斎藤 純一	50区
真	大坂 則雄	51区	真	大坂 則雄	51区
志	木間 繁	51区	志	木間 繁	51区
卓	中島 三	51区	卓	中島 三	51区
俊	藤田 義正	23区	俊	藤田 義正	23区
武	村山 健一	23区	武	村山 健一	23区
里	熊倉 信吾	23区	里	熊倉 信吾	23区
悠	阿部 隆	32区	悠	阿部 隆	32区
加	小池 学	32区	加	小池 学	32区
信	六井 久雄	36区	信	六井 久雄	36区
有	渡辺 正吉	37区	有	渡辺 正吉	37区
愛	中村 彰夫	38区	愛	中村 彰夫	38区
美	石川 弘	39区	美	石川 弘	39区
智	矢和田 忠男	39区	智	矢和田 忠男	39区
昌	寺尾 栄吉	45区	昌	寺尾 栄吉	45区
潤	熊倉 富士夫	49区	潤	熊倉 富士夫	49区
豊	山田 清一	50区	豊	山田 清一	50区
ア	小島 良一	51区	ア	小島 良一	51区
ユ	中島 四	51区	ユ	中島 四	51区
ミ	51区	51区	ミ	51区	51区

氏名	区	氏名	区
立川 俊雄	32区	立川 俊雄	32区
佐藤 弥生	27区	佐藤 弥生	27区
佐藤 正人	23区	佐藤 正人	23区
吉野 保夫	21区	吉野 保夫	21区
岡田 久美子	17区	岡田 久美子	17区
青柳 悦子	17区	青柳 悦子	17区
鳥井 たつ子	12区	鳥井 たつ子	12区
佐藤 紀男	5区	佐藤 紀男	5区
市村 康房	2区	市村 康房	2区
野口 康信	1区	野口 康信	1区
上原 陽子	1区	上原 陽子	1区
野口 恵子	1区	野口 恵子	1区
大沢 邦男	1区	大沢 邦男	1区
平 慶子	1区	平 慶子	1区
五十嵐 正昭	1区	五十嵐 正昭	1区
五十嵐 智恵子	2区	五十嵐 智恵子	2区
結婚した人	町名	結婚した人	町名
世帯主	区	世帯主	区



氏名	区	氏名	区
鈴木 国平	13区	鈴木 国平	13区
滝沢 アキミ	16区	滝沢 アキミ	16区
高橋 敬蔵	20区	高橋 敬蔵	20区
川谷 ヨシノ	20区	川谷 ヨシノ	20区
佐藤 桑信	26区	佐藤 桑信	26区
小野 秀二	27区	小野 秀二	27区
笠原 友一	28区	笠原 友一	28区
石本 一郎	29区	石本 一郎	29区
鶴巻 千代藏	36区	鶴巻 千代藏	36区
乙川 虎七	38区	乙川 虎七	38区
石沢 長平	44区	石沢 長平	44区
石沢 ナホ	45区	石沢 ナホ	45区



日本脳炎！

予防接種を受けましょう

日本脳炎はたいへん少なくなりましたが、いつ流行するかわかりません。日本脳炎に用いるワクチンは効果がよくて副作用が少ないので、受けておきたい予防接種です。

亀田町では、次の日程で日本脳炎の予防接種を行います。今回から予防接種代は無料となりました。

▽対象者 満三歳から十五歳までの人。三歳以上の人で、保育園、幼稚園に通園していない人は保健課へ申込みください。

三歳以上で、はじめて受ける人は二回接種してください (三月生まれ) 保護者 町名

栄介 二瓶 栄三 稲葉二 17区

すこやかに



(四月届出)

▽予防接種前に

- 一、接種の前日は、入浴して清潔にしてください。
- 二、接種当日は、朝と昼に体温を必ず計ってください。
- 三、有熱、身体の悪い人、医師を受けている人は、必ずかかりつけの医師に確かめてから接種してください。
- 四、接種当日は、問診票を必ず提出してください。

五、会場では、騒いだり走ったりしないでください。発熱の誘因になります。▽予防接種や検診、保健指導を受けるときは、必ず母子手帳を持ってきてください。

日本脳炎予防接種日程

期日：六月十日(金)、二十一日(火)、二十八日(火)

時間：午後一時三十分〜二時三十分まで

会場：亀田町公民館

でご注意ください。

休館日

町民会館	約三七八〇番
老人福祉センター	約三五〇〇番
六月五日(日)	
六月十三日(月)	
六月十九日(日)	
六月二十日(月)	臨時休館日
六月二十七日(月)	

6月の休日当番医院

5日…高橋耳鼻科 (元町3)	☎81-5840
三ツ又	
12日…高橋 医院 (城山1)	☎81-2970
19日…横田 医院 (袋津3)	☎81-2729
26日…松原 医院 (本町2)	☎81-2243
渡辺病院 (西町2)	☎82-3111

当直医在院、緊急を要する場合診療に応じます。