

広報 亀田 だ

4/15

No. 137

毎月1日・15日発行

□発行 新潟県亀田町役場 電話211140

□編集 企画課



写真…元気な新一年生、亀小一年四組の教室で

—とじて保存しましょう—

“入学”おめでとう 友だちと遊べる子に

桜のつばみもふくらみ、よい天気にもまれた4月5日、亀田町立小・中学校の入学式が一堂に行われました。ことし小学校へ入学するよい子たち427人は、お母さんと一緒にそれぞれの学校の校門をくぐりました。

亀田小学校の入学式は、午後1時から同校体育館で行われ、山田校長先生が231人の新入生に、入学おめでとう、みんな元気でこ

こして学校にきましたね。学校ではみなさんを待っていました。

明日から毎日、毎日近くの友だちと一緒に学校にきてください。自動車にぶつからないように、信号が青になったら渡ってください。先生は交通事故を一番心配しています。

ご父兄のみなさん、今日から大切な子供さんをお預りしました。教育は息の長い、そして根気のいる仕事です。お母さん方は非常に期待をもっておられることですが、あせってはいけません。

「子どもは6年かけて本当の能力を見い出して行きます。」①学校は楽しいところ。②先生はやさしい。③友だちと仲良く遊べるのが大切です。あせらずに、私どもにおまかせくださいとあいさつしました。

- 8頁・必ず受けましょう、犬の予防注射
- 7頁・亀田町史の語るもの
- 6頁・六年目を迎えた福寿大学
- 5頁・子どもを水の事故から守ろう
- 4頁・春の防犯心得
- 3頁・梨の大敵赤星病
- 2頁・水道会計、国保会計

おもな記事

人口のうごき
世帯数 6,112(+ 9) 52.3.1.現在

区分	人口	出生	死亡	転入	転出
総数	24,803 (- 3)	20	13	37	47
男	12,054 (+ 6)	11	4	20	21
女	12,749 (- 9)	9	9	17	26

()は前月比

昭和五十二年年度

水道会計予算一億八千八百万円

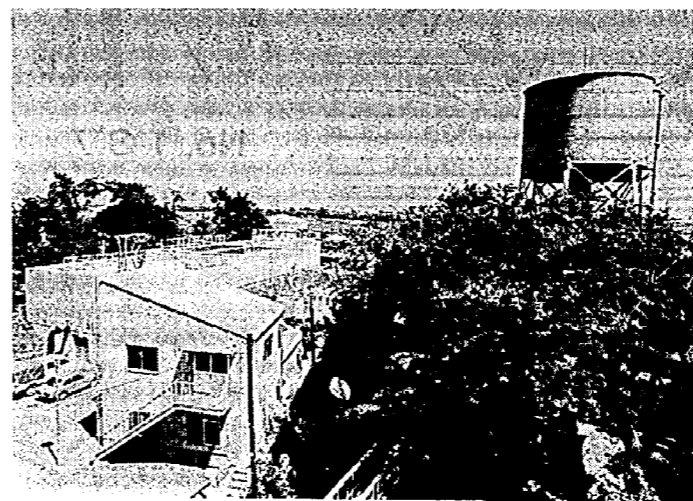
料金収入一億七千九百九十九万五千四百

昭和五十二年年度の水道事業会計予算は、三月定例町議会において三月二十二日可決されました。

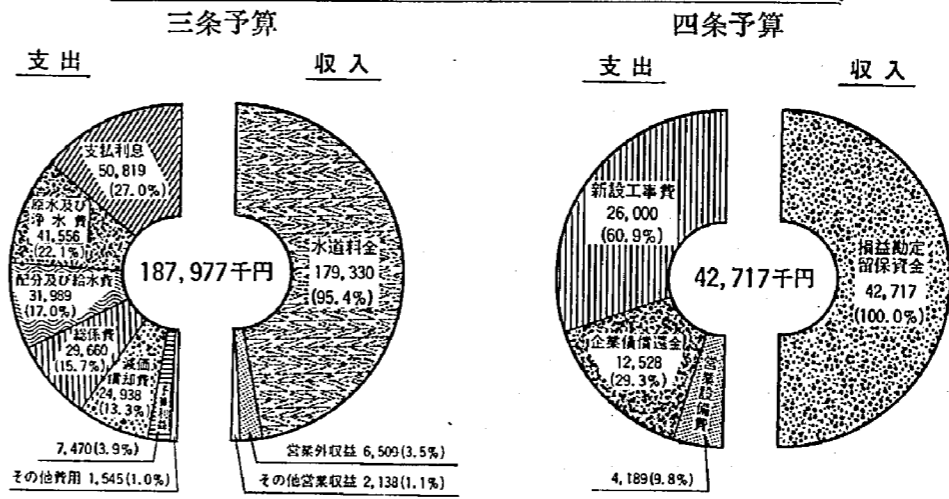
費用の主なものには、人件費の五千六百二十万円、企業債支払利息五千八十万円、汎海取水場および浄水場の維持修繕料一千三百二十一万円、電力料一千二百三十三万円などで合計すると、一億八千九百九十九万七千七百七十九円です。

支出は四千二百七十一万七千円を予定しています。この主なものとして石綿管布

設工事費二千九百五十万円、企業債元金償還一千二百五十万円などを予定しています。これらの補てん財源は、過年度損益勘定留保資金一千七百七十七万九千九百九十九円と、当年度損益勘定留保資金二千四百九十三万八千八百円、計四千二百七十一万七千円を補てんし、収支のバランスをとっています。



昭和52年度水道事業会計 (単位 千円)



国保会計予算3億9千685万円

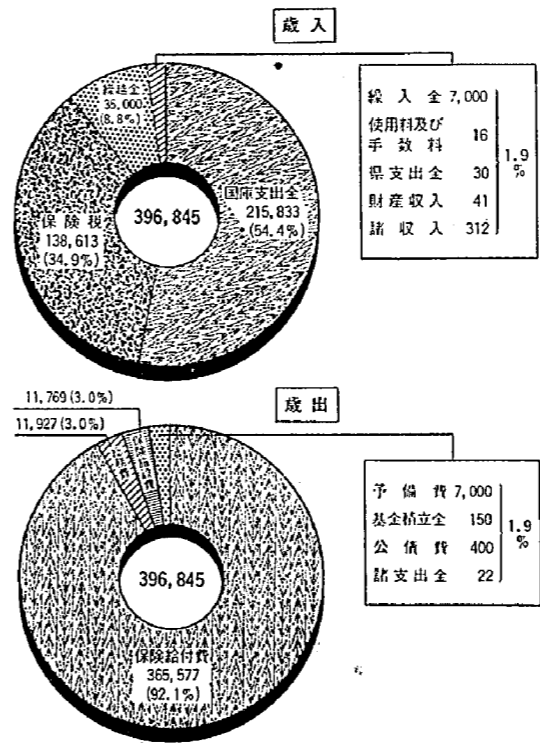
保険給付費が92.1%占める

昭和五十二年年度の国民健康保険特別会計予算は、三億九千六百八十四万五千円が昨年度の当初予算に比べて

三千二百二十二万三千円の増額が予想されています。減額となつていません。▽歳出：歳出のほとんどが保険給付費で、三億六千五百五十七万七千九百九十九円(九二・一%)を占めています。医療費の改訂として七・五割を見込み、それに任意給付費である助産費の支給額四万円を六万円に、葬祭費一万円を一万五千円に増額します。

の改訂で七・八割の増額が予想されています。また、高額医療費においても自己負担額三万九千九百九十九円に改正し、八月から実施されることが予想されています。▽歳入：保険税一億三千八百六十一万三千三百三十三円(三五・〇%)、国庫支出金三億一千五百八十三万三千三百三十三円(八・八%)、一般会計からの繰入金七百万円(一・八%)等を計上しています。高齢者に対する医療費の無料給付をはじめ、高額医療費の給付等によって給付費は年々増嵩していますが、最善の努力を払いながら健全財政につとめることにしています。

国保会計予算 (単位 千円)



梨の大敵 赤星病

果樹振興のため วัคซีน類を植えないで

赤星病菌は、梨とビャクシン類(カイヅカイブキ、タマイブキ、ビャクシン、ハイネズ、トショウ、シンバク)との間を往復して、しかも半経二倍以上も飛んで梨に被害を与えます。

ついたものは落葉します。また、花芽にもつき、果樹の肥大を悪くし、被害が甚しい場合は梨の木が枯死することもある恐ろしい病気です。

早小校長に 富樫和威氏 小・中学校先生の人事

五十二年四月一日付の教職員の変動によって、亀小七名、早小一名、東小五名、亀中五名の先生方が転出されました。

- 小沼 訓 (亀田東小)
横山 利一 (大野小)
藤田銀二郎 (鷺巻小)
伊藤 和恭 (新津第三小)
小林 昌 (横越中)
金子 芳男 (女川小)
▽亀田小学校
教頭 松田 晴夫 (三川小)
教員 佐藤 テル (横越中)
佐藤 テル (横越中)
限田 二十四 (立仏小)

五十一年度 高校進学率 九五・五%

さる三月十五日、亀田中学校の第三十回卒業式が行われ、三百三十九人の生徒が母校を巣立っていきま

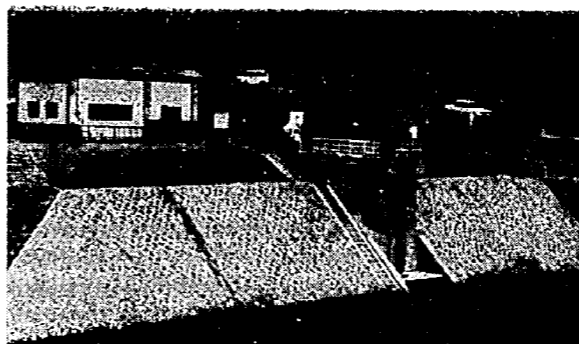
Table with 4 columns: School Name, Male, Female, Total. Lists various schools and their enrollment numbers.

広報ひろば

町民会館 学習室の利用を

学習室について意見 折角設置した学習室でありながら、学生のみならず、市民の有効に利用していただきたいと思ひます。ご意見の利用者名簿および鉛筆けつり等は、ご期待に添うべく準備しています。辞書については学習室本来の目的が自主学習で幅広い分野にわたるものと思ひますので、今後検討のうえ備えつけていきたいと思ひます。

みんなで協力 春の防犯心得



亀田町水道局 沢海取水場

◇あき兼ねらいに用心
・るすにすると、必ず
カギを忘れない。そして
隣り近所の顔み合いが大
切です。

・現金の保管場所は人に気
づかれないところへ、タ
ンスは一番ねらわれます
。怪しい者を見かけたら、
一〇番ですぐ警察へ。

◇自動車、バイク、自転車
の盗難予防
・車から離れるときは、必
ずキーを抜き、ドアにカ
ギをかけてください。
・わずかな時間でも、車内
に現金や貴重品は絶対に
置かないでください。
・自転車は必ず防犯登録を
し、カギをかけておきま
しょう。

・車のナンバーは控えてお
きましょう。

◇少年非行の防止
・喫煙、夜遊び、ズル休み
無断外泊などは非行化の
第一歩です。
・シンナー類の乱用は、恐
ろしい害毒を招く犯罪で
す。みんなの注意でやめ
させましょう。

◇子どもの事故防止
・毎年の、子どもの火遊びに
よる火災が起きています
。マッチ、ライターは、子
どもの手の届かないこと
ろに置き、火事の恐ろし
さをよく教えておきまし
ょう。

・危険な池や、用水堀の付
近で遊んでいる子どもに
は、ひと声かけて注意し
ましょう。

・鉄道線路の置石などは、
重大な事故のもとになり
ます。

生活に潤いあたる川 河川美化月間

四月一日から三十日まで
河川美化月間が行われてい
ます。河川の役割は、水と
緑のオープン・スペースと
して、私たちの生活に潤
いをあたえるための重要な
地位を占めています。
川の上にはいろいろな
ゴミが落ちていますが、
四月一日から三十日まで
河川美化月間が行われてい
ます。河川の役割は、水と
緑のオープン・スペースと
して、私たちの生活に潤
いをあたえるための重要な
地位を占めています。
川の上にはいろいろな
ゴミが落ちていますが、

子供を水の事故から守ろう



幼児の水死事故は痛ま
しいものはありません。
つい先ほどまで元気に走
り回っていたのに、ほんの
ちよっと目を離したばかり
に変わり果てた姿になっ
てしまいます。

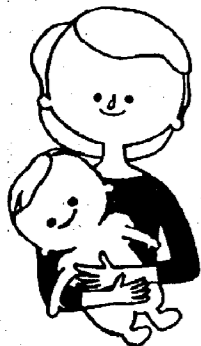
こうなる前に家庭はもち
ろん、一般社会の人々がお
互いにもう少し注意し合っ
たら、こんな悲しい思いを
せずに済んだであろうと思
うとき本当に残念です。
幼児は水さえあれば、そ

の最や場所に関係なく危険
が伴います。町でもこのよ
うな事故をなくすために、
学校や保育園を通じて子供
たちに危険な場所を遊ばな
いように指導しています。水
難事故防止について、決
め手となる方策がないとい
われている現在、危険な場
所の再点検と幼児から目を
離さないよう地域全体で考
えていかなければなりません。

地域母子事業の相談員

母子保健推進委員決まる

亀田町では昭和四十五年
から、母子保健推進制度を
設けて、地域に密着した母
子保健活動の推進に努め
てきました。
この度、各区から母子推
進委員としてふさわしい五
十三名の方に、町長より依
頼書と証
書が授与
されました。
母子推
進委員の
皆さんは
四月一日



から、地域の家庭を訪問さ
れ母親学級、乳児検診、幼
児検診のすすめや、母子事
業についての相談員として
家庭と役場のパイプの役割
を果たします。
◇母子保健推進委員の方は
次のとおりです。
(敬称略)

- | | |
|-----|--------|
| 1区 | 佐々木 正子 |
| 2区 | 石川 正子 |
| 3区 | 乙川 ユリ |
| 4区 | 永木 綾子 |
| 5区 | 立川 泰子 |
| 6区 | 中山 恵子 |
| 7区 | 八木 礼子 |
| 8区 | 酒井 静 |
| 9区 | 栗田ひとみ |
| 10区 | 樋口ノブ子 |
| 11区 | 佐々木 淑 |
| 12区 | 桜井 キク |
| 13区 | 上村 勝枝 |
| 14区 | 村山 愛子 |
| 15区 | 熊倉 静子 |
| 16区 | 小林ミチ子 |
| 17区 | 村木 貞子 |
| 18区 | 新野久仁子 |
| 19区 | 加藤 雅子 |
| 20区 | 野口 礼子 |
| 21区 | 菅 百合子 |
| 22区 | 佐藤 英子 |
| 23区 | 荒木 正 |
| 24区 | 長谷川優文字 |

- | | |
|-----|--------|
| 25区 | 畑山 久子 |
| 26区 | 島岡 慈子 |
| 27区 | 皆川 イツ |
| 28区 | 本田 広子 |
| 29区 | 武田 静江 |
| 30区 | 土田 明 |
| 31区 | 今井 トク |
| 32区 | 佐藤恵美子 |
| 33区 | 植村 礼子 |
| 34区 | 深田 佳子 |
| 35区 | 風間 房子 |
| 36区 | 谷沢 タカ |
| 37区 | 塚本イソ子 |
| 38区 | 新保 静子 |
| 39区 | 佐々木アサ子 |
| 40区 | 吉田キヨイ |
| 41区 | 熊谷 ミサ |
| 42区 | 清水ミツ子 |
| 43区 | 田村 房江 |
| 44区 | 武田由似子 |
| 45区 | 大野 ヒデ |
| 46区 | 平井榮津子 |
| 47区 | 今井 ヒデ |
| 48区 | 高橋 玲子 |

【年金コーナー】
新潟社会保険事務所庁舎移転のお知らせ
〒951 新所在地 新潟市川岸町1丁目49-4
TEL 0252 (31) 0111
新庁舎における業務開始日 4月25日(月)

注意！
（新潟南警察署）

地域福祉の強化のため 法人化の準備すすむ

町社会福祉協議会

ここ数年来、福祉元年と
か福祉国家といわれてきま
したが、最近では、福祉見
直し論といった言葉も聞か
れます。社会の急速な変化
と多様化など、いままでの
与えられた福祉から考える
福祉、地域福祉へと移行し
つつあります。

亀田町社会福祉協議会は
いままでの任意協会は、
本来の目的を達成するに無
理が生じてきましたので、
専任職員を配置し、効果的
に事業をすすめるために、
会員の総意に基づいて、社
会福祉法人の設立認可の
申請をしています。

昭和五十二年の事業に
ついては、従来のものの他、
町からの委託事業で、ねた
きり老人介護人手当、精神
障害者の見舞金
制度などが新設
されます。

また社協の法
人化によって、
一般社会の信用
を得ると共に、
責任体制を明確
することにより
公共性をもった

事業内容は、低所得者の
援護はもとより、ねたきり
老人、重度心身障害（児）
者、長期入院・入所者の援
護、そして児童福祉施設へ
の遊具の補助など行ってい
ます。

また、ひとり暮らしの老人
など日常生活が困難な世帯
に対して、ホームヘルパー
派遣制度、心配ごと相談所
の開設、小口貸付事業など
を行っています。これら事
業の資金は町民みなさんの
会費、および共同募金等が
主な財源となっています。

ねたきり老人に
介護手当を支給
町社会福祉協議会では、
四月から町の委託を受けて
在宅ねたきり老人介護手
当を支給することになり
ました。

対象者は、三カ月以上臥
床している六十五歳以上の
ねたきり老人を介護してい
る家族の方で、他の制度の
手当などを受給していない
方が対象になります。

また、老人家庭奉仕員お
よび身体障害者家庭奉仕員
派遣事業も行っていきます。
ねたきり老人や、ひとり暮
し老人、心身障害（児）者
世帯等で日常生活を営むの
に支障のある世帯に対して
週二回程度訪問し、家事介
護などのお世話をします。
派遣を希望される方は、担
当民生委員または民生課に
申込んでください。

ねたきり老人の
ふとん乾燥実施
町では、寝たきりのお年
寄りの寝具乾燥事業を、本
年度も実施します。
対象となる人は、町内に
在住する六十歳以上のお年
寄りで、病氣などで寝たき
りの方です。
毎月一回業者が対象世帯
を回り寝具を集め、乾燥、
消毒をして、その日のうち
にお届けします。費用は無
料です。該当者で希望され
る方は、担当民生委員に申
し込みください。



みんなで守ろう黄色い帽子のよい子たち

横断はまず止り
右見て
左見て
また右を見て
渡りましょう

血圧が高いとか、低いと
か、普通だとかよくいま
す。血液は心臓の働きで全
身に送り出され、からだの
すみずみまでゆきわたって
いるのですが、この血
液を送り出すときに血
管が受ける圧力が血圧
なのです。血圧は心臓
が収縮したときに最高
（最大血圧）となり、拡張
したときに最低（最小血圧
）となります。

この最大血圧と最小血圧
との組み合わせから、高血

成人病シリーズ
「血圧のはなし」
（昭和四十七年）
十六・四分
区別
三十歳以上
上の百人のうち二
十三人がWHOの
基準の高血圧の人
です。

圧（要治療、境界域高血
圧（要注意）、正常などの
区分がされています。

血圧の区分はWHO（世
界保健機構）では、図で示
されています。

区分	最大血圧		
	140mmHg未満	140mmHg以上、160mmHg未満	160mmHg以上
最小血圧	90mmHg未満	90mmHg以上、110mmHg未満	110mmHg以上
	90mmHg以上、110mmHg未満	110mmHg以上	
	90mmHg以上		

六年目を迎えた福寿大学

留年希望続出

四月二十九日開校式

福寿大学は、昭和四十七年度に開設して以来、本年度で六年目を迎えました。町在住の満六十歳以上の方で、希望者も多く、ことしは三百名にも達する大学となりました。

とくに本年度は、前年度にひき続いて再入学する留年組が続き、高齢者教育の推進に大いに役だっています。

◎福寿大学の開校日程
とき：四月二十九日（金）
午前十時から開校式
午後十時から開校式
入学中込みは四月九日



記念写真...51年度福寿大学修了式(町民会館大ホール)

婦人大学5月開校式

申込み4月末日までに

近年、婦人の余暇が問題になっていますが、子どもに手がからなくなり、かかると、かなりの婦人が家事から解放されて、職場を求め、勤めに出るようになってきました。

大変喜ばしい傾向ですが、その反面、子どものしつけや、自分自身を磨くことが

案内は四月二十日ごろ各自あて送ります。
◎昭和五十二年度
福寿大学の目標
国の補助金をうける中で年間四十時間を目標として授業をすすめます。
一、高齢者が、たのしく入

- 一、生をおくるために、学習内容を十分考えて実施します。
 - 二、具体的には①健康管理と増進。②家族との調和と幸福づくり。③見聞を広め教養を身につける。
 - 三、高齢者間の助け合いと仲間づくり。
 - 四、趣味を生かしての楽しい人生づくり。
 - 五、若い世代との交流を深める。
 - 六、社会参加と奉仕活動。
- ※各年度別の修了生は別表どおりです。

年度	修了生		皆勤賞		努力賞		賞状	
	男	女	男	女	男	女	男	女
昭和47年	59	22	15	3	18	27	9	36
48年	66	34	26	10	36	12	30	
49年	60	72	132	13	36	19	30	
50年	80	81	161	27	42	23	53	
51年	84	110	194	36	34	19	47	

長寿にもカリウムが多いので、塩分を体外に排出する働きがあり、血圧を下げます。年をとると汗をかきやすくなり、汗は若い頃とあまり変わらないので、塩分をとり過ぎになりがちです。長寿にカリウムは大切な成分です。

電子レンジではだめ
さつまいもを電子レンジで焼くと、急激に熱が加わるので、芋の中の酵素が破壊されて甘味がなくなってしまう。蒸した物とくらべると糖分が約半分です。せつかくの味を調理法で損なわないよう、おいしく食べましょう。

海上保安学校 学生(特別)募集

□受付期間：昭和五十二年四月十六日～二十五日
□受験資格：昭和二十八年四月二日以降に生まれた男子で、高等学校卒業した者。高等専門学校第三学年を修了した者。大学入学資格検定に合格した者のどれか一つに該当する者。

さつまいも

美食品です。さつまいものビタミン含有量は、100g中30mg、大夏みかんと同じくらいです。シミ、ソバカス防止のビタミンCが、さつまいもからもとれるのです。また、肌は、繊維が多いので美肌の大敵便秘を防ぎます。

さつまいもは、100g中30mg、大夏みかんと同じくらいです。シミ、ソバカス防止のビタミンCが、さつまいもからもとれるのです。また、肌は、繊維が多いので美肌の大敵便秘を防ぎます。

文化財調査委員会 No.66

福田町史の巻

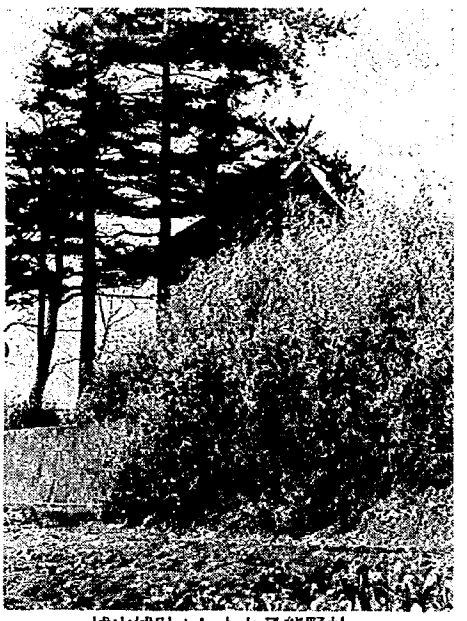
六、村落の開発
◎城山の開発
荒木五郎左エ門為久が、上杉家の一将とあるので多くの史家が上杉謙信の家臣の名簿からこの名を探し求めて年久しくなっています。

ところが、謙信の動員兵力のあらましを知ることは、できる天正三年(一五七五)の「軍役帳」というものがあります。(上杉家文書)この「軍役帳」はまことに貴重な史料であるが、この中に五郎左エ門が記されているのでない。

いかに思われます。史家の説では、荒木五郎左エ門は一領具足の家臣の頭領でなかつたかといわれています。

地侍とは、軍役家ともいわれ、田島を多く所持した半農、半武士で郷土的な土着の武士団であり、平時は、農を営んでいざ戦いという時には槍一筋を持って出陣する傭兵ですが、戦国時代の上杉謙信の軍事力はこれ等の地侍の組織によって増強されていたといわれています。

さて、城山の地名の発生は、この荒木五郎左エ門の町民みなさんの鑑賞をお待ちしています。



城山城址といわれる熊野社

第四回春の文化祭のご案内

四月二十日・二十一日 公民館



昨年春の文化祭

桜前線は南から北上して桜のつぼみもふくらみはじめました。公民館では、こどもも福田町民会館の大会に、各文化団体の協力を得て「春の文化祭」を計画しました。

日頃、趣味を生かして楽しんでおられる、各団体の会員のみなさんの作品を展示します。狭い会場ですが、

四月二十日午前九時～午後九時まで
四月二十一日午前九時～午後三時まで
公民館
展示：写真、活け花、絵画、短歌、盆栽、書道、刀剣、紙人形

▽二十一日午後一時から諏訪神社境内において、祭礼会を刀剣会の主催で行います。

短歌

片山利喜松
卒業の無くて楽しや老菜の学園今日は修了の式
「平野の光」から
病院の窓夕光弱れれば病友の顔さわかかな唇
黒雲が白雲せき立て走り行く春の嵐となれる日の暮
斎藤 吉江

退職金と税金

まだまだ働けると思っても、サラリーマンの方ならいつかは退職の日がやってきます。そのとき支給されるのが退職金です。

退職金にかかる税金は、給与などにかかる税金よりもずっと軽くなっています。表のように、勤続年数に応じた控除額では税金がかなり減ります。

勤続年数	控除額
5年	125万円
10年	250万円
15年	375万円
20年	500万円
25年	750万円
30年	1,000万円
35年	1,250万円
40年	1,500万円

今月の納税

固定資産税 第1期 分
健康保険税 第1期 分
軽自動車税 全 期 分
4月30日まで忘れずに

新潟市万代町二二二(番四五一番)
投票所変更のお知らせ
五月二十二日に行われる参議院新潟県選出議員補欠選挙日から次の投票区において、投票所が変更されます。お知らせいたします。

投票区	新しい投票所	旧投票所	関係する区域
第二投票区	亀田第二保育園	旧母子保健室	11区、12区、14区、15区、16区、17区、54区
第三投票区	亀田町民会館	船戸山通心寺	21区、22区、23区、25区、38区、39区

亀田町選挙管理委員会

必ず受けましょう 犬の予防注射と登録

四月二十日・二十一日

春の狂犬病予防注射と登録を次の会場で行います。忘れずに必ず受けてください。

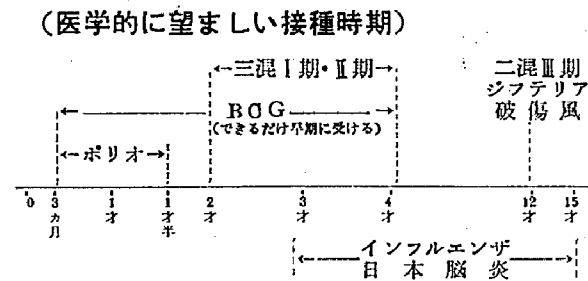
犬を飼うときは、毎年一回の登録と春・秋二回の注射を受けなければなりません。登録や注射をしないでいますと、三万円以下の罰金、また放し飼いは一万円以下の罰金が科せられます。最近、放し飼いが多く見受けられ、特に夜になると苦

しくお困りの方が多いように苦表のようになります。昭和五十一年五月から九月にかけて予防接種法や、実施に大幅な改正が行われました。

「予防接種法」が改正されました

○予防接種の種類が変更されます
腸チフス、パラチフス、ペスト等が法律の中から除かれ、新しく、はしか(麻疹)や、三日ばしか(風疹)が加えられる見通しがつきました。
○予防接種を受ける時期は下の

ワクチンの種類	接種時期(法による)	医学的に望ましい時期
三混(百日咳、ジフテリア、破傷風)	一期 生後24ヵ月から48ヵ月まで3回(3~8週間の間隔をおいて) 二期 一期終了後12ヵ月から18ヵ月の間に1回	生後24ヵ月頃から48ヵ月まで完了するころ
二混(ジフテリア、破傷風)	三期 12才に達する年度(おおむね小学6年生)に1回	
ポリオ(小児マヒ)	生後3ヵ月から48ヵ月までに2回投与(6週間の間隔をおいて)	生後3ヵ月から18ヵ月までが望ましい。
BCG(結核)	生後3ヵ月から48ヵ月までに1度、小学校1年(ツベルクリン反応陰性者に対してBOG接種を行う)	早期接種が望ましい。
日本脳炎	3才~15才	
インフルエンザ	3才~15才の保育園児、幼稚園児、小学生、中学生	



無料入浴券を発行 六十五歳以上と 母子家庭に
町では、六十五歳以上の老年者、母子家庭(母親と中学生以下の児童だけの世帯)に無料入浴券を発行しています。
入浴券は月三回で家庭に入浴設備がなく、常に公衆浴場を利用されている人が該当します。
該当者(新規、継続も含む)は役場民生課へ申し出て下さい。

水道料金の納入
口座振替が便利です。公共料金は、近年口座振替によるものが増えていますが、水道料金も口座振替を利用されると便利です。共稼ぎなど留守がちなど家庭は進んでお入りください。手続きは簡単です。印かんと領収書(一枚)をお持ちになれば次の金融機関ですぐ手続きしてくれます。
・第四銀行 亀田支店、新栄信用組合本店、同上町支店、亀田町農業協同組合、新潟相互銀行 亀田支店

「弥彦スカイライン」オープン
昨年十二月から営業を休止していましたが「弥彦スカイライン」が四月九日から営業しました。
また、弥彦山の海岸側を走る越後七浦シーサイドラインも営業しています。

※新しい予防接種のシオリを差上げます。今までに三混を一回しか受けてない人、全然受けてない人また、生ワクを一回しか受けてない人、全然受けてない人は、母子手帳を持ってのうえ保健課窓口へおいでください。

影響を与えると認められた場合には、進出店に対し指導、助言、あっせんをする。
(自)助役・商工会議所専務等で構成する対策協議会を設置し、大型店進出に伴うさまざまな問題について協議する。

大型店舗対策 要綱制定
四月一日から実施
四月二十一日(水)
東区民会館前：午前十時~十一時三十分
亀田町公民館：午後〇時三十分~三時
○四月二十日(水)
早通神明会館：午前九時三十分~十時三十分
老人福祉センター：午前十時~十一時
大鑑札：三〇〇円
注射手数料：七九〇円
合計一、〇九〇円

計量器(はかり)の定期検査お忘れなく
計量器を使用している皆さんから、報告いただきました計量器の定期検査日は次のとおりです。郵送で通知された検査日に必ず検査を受けてください。
とき：四月二十五日、二十八日、二十八日

大型店舗対策 要綱制定
四月一日から実施
四月二十一日(水)
東区民会館前：午前十時~十一時三十分
亀田町公民館：午後〇時三十分~三時
○四月二十日(水)
早通神明会館：午前九時三十分~十時三十分
老人福祉センター：午前十時~十一時
大鑑札：三〇〇円
注射手数料：七九〇円
合計一、〇九〇円

計量器(はかり)の定期検査お忘れなく
計量器を使用している皆さんから、報告いただきました計量器の定期検査日は次のとおりです。郵送で通知された検査日に必ず検査を受けてください。
とき：四月二十五日、二十八日、二十八日

休日当番医院

(午前9時から午後5時まで)

4月17日	横田院 (袋津3)	81-2729
24日	松原院 (本町2)	81-2243
29日	宮腰院 (本町2)	81-2253
5月1日	高橋院 (東本町4)	81-2062
3日	片桐院 (水道町1)	81-3320
5日	亀田院 (新明町1)	81-2348

渡辺病院(西町2) 82-3111
当直医在院、緊急を要する場合診療に応じます。