

だめか報

12/15

No. 129

毎月1日・15日発行

発行 新潟県亀田町役場

編集 企画課



写真…順調に進む開票一役場議場

—とじて保存しましょう—

総選挙の審判下る (2区)

佐藤、松沢、渡辺、稲葉氏が当選

70年代後半の政治路線の選択をかけた、第34回衆議院議員総選挙は12月5日午前7時から午後6時まで、全国一斉に投票が行われました。

県内は、朝から小雨模様のあいにくの天気となりましたが有権者の関心は高く、亀田町の投票率は前回(47年)の投票率74.32%を10%も上回る84.38%となり、国政への関心と期待をうかがわせる選挙でした。

2区では定員4人に対し7人が立候補、全国でも有数の激戦区の中で選挙戦が行われ佐藤、松沢、渡辺、稲葉候補が当選しました。

◇二区開票結果 (定員4人)

- 当 佐 藤 隆(無新) 88,154票
- 当 松 沢 俊 昭(社元) 66,089票
- 当 渡 辺 紘 三(自現) 50,668票
- 当 稲 葉 修(自現) 43,431票
- 次 阿 部 助 哉(社現) 43,338票
- は た の 進 一(自現) 16,323票
- 木 村 善 策(共新) 10,548票

◇亀田町の得票数 (届出順)

- 稲 葉 修 643票
- は た の 進 一 177票
- 阿 部 助 哉 367票
- 木 村 善 策 522票
- 佐 藤 隆 8,718票
- 渡 辺 紘 三 255票
- 松 沢 俊 昭 3,429票

人口のうごき

世帯数 6,053(+24) 51.11.1.現在

区分	人 口	出生	死亡	転入	転出
総数	24,658 (+73)	39	9	107	64
男	11,991 (+39)	21	4	49	27
女	12,667 (+34)	18	5	58	37

()は前月比

おもな記事

- 2頁・みんなの力で雪を克服
- 元且マラソンのお知らせ
- 3頁・絶対しないで飲酒運転
- マイホームと税金：住宅取得控除
- 4頁・県珠算競技、島岡兄弟が優勝
- 新入学の通知書が届きます
- 5頁・文化財調査委員会
- モ
- 亀田甚句保存会：全国民謡大会で入賞
- 6頁・年末、年始のゴミと尿の収集
- 病院、医院の休日診療料



飲酒運転は死亡事故の原因
酒を飲んだらぜったいに運転しない

絶対しないで飲酒運転

—年末年始の交通安全—

ことしあまたとところろ七七日。この時期になると、車の動きも激しくなり、道路の渋滞も多くなりがちです。気持もいらいらしたり、あせったりして、スピード違反、わき見運転、酒酔運転による死亡者、ぐんとふえています。仕事も忙がしく、ふだんよりも疲労しやすいため、健康にも十分注意しましょう。

年末、年始には忘年会、新年会と言って酒を飲む機会が多いものです。一杯ぐらいなら……という気持が

や電線等にあてないように注意しましょう。

◇道路上になるべく雪をおろさないでください。止むを得ずおろす場合は必ず各自で短時間に処理し、通行の支障にならないように十分注意してください。

◇作業中の除雪車に近づかないようにしてください。とくに、子どもに注意を。

◇路上駐車は絶対にしてないでください。たった一台の駐車のために除雪計画が狂い、交通の確保が大幅に遅れます。

◇火の跡始末を完全に寒さが厳しくなるにつれて、暖房器具を多く使用します。このため火災が多く発生しがちです。火の元をいま一度確認しましょう。

◇石油ストーブ、ガスストーブなどの暖房器具の取扱いは慎重に。灯油、ガソリンなどは規定以上保管しないでください。

◇住宅を雪囲いするとき避難できるように、非常口を二〜三カ所確保してください。

◇消火栓、防火用水をいつでも使用できるように除雪にご協力ください。

◇消火施設を破損した場合は、すぐ消防署に連絡してください。例二三七番

◇臨時駐車禁止区間は、次のとおりです

十二月一日から五十二年三月三十一日まで

・横濱酒店脇から荻原根入口まで

・三ツ又〜袋津伊夜日子神社前〜袋津山ノ下旧国道四十九号線まで

◇車両交通止

第三諏訪踏切(但し二輪車を除く)



年金手帳は三制度に共通です

運転する人も、まわりの人にも起きがちです。運転者は「車があるから」まわりの人は「車を運転するのでは」酒をすめなという、特に励行するようになりましょう。

◇飲んだら乗るな、乗るなら飲むな。の言葉を、ききまじまじにしましょう。

◇年末、年始は歩行者もドライバーも、気があせりがちです。気持をひきしめ交通安全に努めましょう。

年金手帳を大切に

いまわが国には、八つの公的年金制度がありますが、そのうち、社会保険庁では国民年金をはじめ、厚生年金、船員保険の三つの年金制度を取り扱っています。

これらの年金制度に加入しますと、「年金手帳」が交付されます。以前、これら三つの制度は、それぞれ独自に被保険者証や年金手帳を交付していましたが、現在はこれを一本化して三つの制度共通の「年金手帳」になっています。

この年金手帳には、氏名、生年月日をはじめ、加入年月日と記号番号が記入されています。また、記号番号は、加入者の身分

暮の街には、子どもづれの買い物客であふれます。商店街を通るドライバーのみなさん、幼児のつとび出しに注意して、徐行運転に心がけましょう。

◇年末、年始は歩行者もドライバーも、気があせりがちです。気持をひきしめ交通安全に努めましょう。

①国民年金→亀田町役場(国民年金係)。

②厚生年金→新潟社会保険事務所(毎月十一日に亀田商工会議所で相談日を開催しています。)

③船員保険→新潟市学校町一 新潟県民生部保険課へ申し出てください。

二つ以上の記号番号や記録は一つの正しい記号番号と加入期間に整理されま

住宅取得控除

ご自分で住むために住宅を新築したり、新築住宅を買ったりした時に受けられる「住宅取得控除」について、簡単に説明してみたい。

この控除を受けるためには、①昭和四十七年一月一日から五十二年十二月三十一日まで新築したり、新築住宅を買った場合、②工事完了または購入した日から六カ月以内に入居し、引続いて住んだ場合。

年末年始 役場の業務

電話 111-2111

役場の年末、年始の業務は十二月二十九日(水)から来年の一月三日(月)まで休みになりますが、窓口業務は次のとおり行います。ただし、二十八日は午後一時より午後三時まで大掃除。

▽出納室
町民税などの収納は、十二月三十日まで平常通り、窓口業務を行います。

▽住民課
戸籍の謄抄本の交付、印かん登録、諸証明の交付。転入、転出、転居届の受付住民票の謄抄本の交付。および国民年金関係は十二月三十日まで平常通り業務を行います。

※急を要するものは当直員に申し出てください。

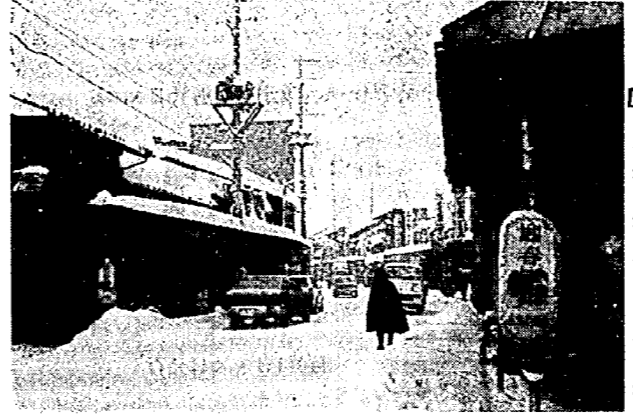
◇公民館
電話 111-2728
十二月二十八日(火)から一月四日(火)まで休館いたします。

◇町民会館
電話 111-3780
老人福祉センター
電話 111-3500
十二月二十八日(火)から一月五日まで休館いたします。

舗装工事のお知らせ

12月3日、役場において舗装工事の入札が行われ、次の2路線が決まりました。工事期間中、関係する区域の皆さんにはご迷惑をかけますが、期間内に工事を終らせるためにご協力願います。

場所	工事名	工事業者	完了月日
稲葉1丁目地内	町道659号線舗装新設工事	紳士田組	3月20日
諏訪1丁目地内	町道660号線舗装新設工事	〃	〃



いよいよ降雪期です。新潟気象台発表の北陸地方三カ月予報によりますとこの冬は、寒暖の変動が大きく、寒さは早く訪れますが、厳寒期は比較的しづかやなく、積雪量は昨年並みの見込です。町では、昨年の経験を生かしてできるだけ多くの無雪道路を確保するため、除雪する道路の計画をたてました。

◇「協力ください」

雪を克服するためには、町民のかたのご協力がどうしても必要です。みんなのできることを守りましょう。

◇屋根の雪は家屋の倒壊を考え少し早めに電話線

参議院議員補欠選挙 塚田氏(自民)が当選

投票率 五二・八二%

投票日は、薄日のもれるおだやかな日となったが、参議院選への有権者の反応は鈍く、亀田町の投票率は五二・八二%で、四十七年十二月の補選五七・三六%四十九年七月の通常選挙の八二・三四%を大きく下回りました。

◇補欠選挙の結果
当 塚田十一郎(自民) 五〇八、〇〇一票
無効投票 九三票

選挙の街には、子どもづれの買い物客であふれます。商店街を通るドライバーのみなさん、幼児のつとび出しに注意して、徐行運転に心がけましょう。

◇年末、年始は歩行者もドライバーも、気があせりがちです。気持をひきしめ交通安全に努めましょう。

選挙の街には、子どもづれの買い物客であふれます。商店街を通るドライバーのみなさん、幼児のつとび出しに注意して、徐行運転に心がけましょう。

◇年末、年始は歩行者もドライバーも、気があせりがちです。気持をひきしめ交通安全に努めましょう。

冬の交通確保

みんなの力で雪を克服

いよいよ降雪期です。新潟気象台発表の北陸地方三カ月予報によりますとこの冬は、寒暖の変動が大きく、寒さは早く訪れますが、厳寒期は比較的しづかやなく、積雪量は昨年並みの見込です。町では、昨年の経験を生かしてできるだけ多くの無雪道路を確保するため、除雪する道路の計画をたてました。

◇「協力ください」

雪を克服するためには、町民のかたのご協力がどうしても必要です。みんなのできることを守りましょう。

◇屋根の雪は家屋の倒壊を考え少し早めに電話線

(衆議院総選挙) 投票結果

投票区	投票所	有権者数	投票者数	棄権者数	投票率
第1投票区	亀田第一保育園	2,508	2,195	313	87.52
第2	旧母子保健室	2,622	2,264	358	86.35
第3	船戸山通心寺	2,010	1,703	307	84.73
第4	袋津第三保育園	1,943	1,681	262	86.52
第5	日本栄徳寺保育園	1,550	1,316	234	84.90
第6	早通小学校	1,330	1,124	206	84.51
第7	西町第四保育園	3,249	2,575	674	79.26
第8	袋津保育園	1,697	1,410	287	83.09
計		16,909	14,268	2,641	84.38

投票総数 14,268票 うち有効投票 14,111票 無効投票 157票

元旦マラソンコース

一年の計は元旦に、本年の健康づくりは元旦から！
ことしも、つぎの通り元旦マラソンを計画いたしました。親も子も元気いっぱい走りましょう。

◆とき 1月1日 午前10時 諏訪神社集合

◆コース 初級約1,500m(低学年、女子)
中級約2,000m(中学生、一般初心者)
上級約5,000m(一般、中上級)

◆申込み 12月25日までに教育委員会、公民館へ住所、氏名、年齢を書いてお申し込みください。

◆その他 0低学年の場合は、保護者も一緒に参加願います。
0当日、体の調子の悪い方はご遠慮願います。
0万一競技中に参加者が負傷した場合は応急処置はいたしますが、その後の責任は参加者でもっていただきます。

◎順位はつけません。全員に参加賞をさしあげますので多数ご参加ください。

島岡兄弟が優勝

県球算 亀田勢、上位を独占



直毅君



征志君

十二月二十三日新潟市の商工会議所において、県商工会議所連合会など主催の第二十九回県球算競技大会が、県下の精鋭二百人を集めて開催されました。

亀田の選手は、各部門で日ごろの強さを発揮し、亀田中が四年、亀田小が二年の連続優勝を飾りました。個人総合では、島岡直毅君(亀中)、征志君(亀小)兄弟が優勝し、会場をアツトいわせました。また小・中学の個人部門でも上位を独占、高校で齋藤君が準優勝に輝きました。

- 〔団体〕 小学校・優勝 亀田小
- 中学校・優勝 亀田東小
- 〔個人総合〕
- ▽小学校・優勝 島岡直毅(亀中)
- ▽中学校・優勝 島岡直毅(亀中)
- ▽高校・優勝 齋藤君
- 〔読上暗算〕▽小学校②島岡征志③窪田勝巳(亀小)
- ▽中学校・優勝 島岡直毅(亀中)
- ▽高校・優勝 齋藤君

新成人の門出を祝う

「成人式」は来春3月20日

来年1月15日(成人の日)に成人を迎え、大人の仲間入りする人は亀田町においては男157人、女189人計346人です。

亀田町の成人式は、5年前から雪国のハンディから新春の3月20日を計画し、実施してきました。特にことしからは、堅苦しさをなくし「成人式」を「大人の集い」として、リラックスのムードの中で、町民会館で催し、主人公は新成人であることを理解しながら実施してきました。来年の第24回「大人の集い」は、次の日程で開催いたします。

なお、新成人の紹介は1月1日号の広報でお知らせします。



ことし春の亀田東小の入学式

お届けします

新入学児童の通知書

ながく厳しい冬が終るといよいよ、入学シーズンです。今年四月、小学校へ入学する児童は、昭和四十五年四月二日から昭和四十六年四月一日までに生まれた子どもたちです。

必ず保存ください。記入事項に誤りがありましたら、すぐ教育委員会にご連絡願います。

町民登山

紅葉の焼峰に挑戦

袋津3丁目 西山ミツ(主婦)

子育てから子集立ちの時期となり、日々の生活に何かむなしさだけが感じられてきた。町民登山のポストにさそわれ、五十歳の体力を紅葉の山に試み、モヤモヤをふりきりたかった。数年前から知ったワラビ取りのおもしろさ、山歩きが忘れられずに、登山のたぐいに心がはずむ。

文化財調査委員会メモ No.58

亀田町史のつづき

六、村落の開発。今まで述べたように、亀田町の砂丘上には、数千年前の縄文時代から人類の居住が始まったことは明らかであります。その後も弥生時代以後にもとびとびに遺物があるので、人間の生活が営まれたことは推察されますが、これを具体的に明らかにする文献や伝説によつてかなり明瞭にわたる江戸時代以後の生活が営まれたことは推察され、皇の大化三年(六四七)に越の蝦夷討滅のため大伴の造を派遣して鎮撫討伐に当たらせ、先ず沼尾に柵を設けたが更に精銳部隊を以て岩船、風ヶ岡にと進み、

それそれ柵戸を設けて、一面開墾一面蝦夷の侵入に備えたといわれ、これに記された沼尾の地とかわりかともいわれていますが、とにかく沼尾の地とかわりかともいわれると思われ、



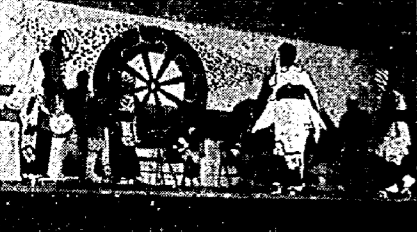
新潟市沼垂蒲原神社

次は、延喜式神名帳(九二七)に載せられた神社がわが亀田郷にあることである。越後の国において延喜式神名帳に記載されている神社、即ち式内神社の数は五十六座といわれていますが、この地域では次の二社がその中に数えられて

ともに出演し、めでたく入賞しました。

亀田甚句保存会

全国民謡大会で入賞



さる十一月二十五日から二十八日までの四日間、東京・日大講堂において全国民謡大会が開催され、

亀田甚句保存会(会長荒木鶴一氏)では、会員十九人がこの大会に参加。二十八日に鹿

これら神社がその時代以来の古い神社と云われて

この神社がその時代以来の古い神社と云われて

短歌

奥信濃山田牧場たづぬれば
心奪わる空の青さ
「平野の光」から
関本 清美
新築の主より早く住居せる
糸張りし蜘蛛は王者の如く
伊藤 はな
小島等の会議なるらし服や
かに呼びかわし居り小雨降る庭
土屋 スイ
我茶の間一人居すれば雷の
音に光に冬のしらせか
富樫 金井
ふるさと根雪の積る頃な
るか八ツ手の花は咲ききは
まりぬ
題：亀田郷治水史
嵐 三夫
身捨つると雖どあわれはか
らかさの連判の輪に筆頭者
なし

新刊図書紹介

日本の歴史 坪田五雄
江戸時代日本絵図並万国全図集成 人文社編
祭の場 林 京子
源氏物語(1) 山田文字
花水 松本清張
人物日本の歴史(2) 上田正昭外
細川ガラシャ夫人 三浦綾子
播磨物語(上) 中下 司馬遼太郎
海と風と虹と(1) 海音寺潮五郎
平将門(1) 上 井上ひさし
日本亭主國隆 井上ひさし
最高機密 清水一行
一万年後(上) 小林 司(訳)
米百俵 山本有三

年末、年始

ゴミとし尿の収集

二十九日まで

①ゴミの収集

年末は十二月二十九日まで平常通り収集します。年始は一月三日まで休みになりますので、その間のゴミは家庭で保管願います。

②し尿のくみ取り

①雪がつもっても「し尿」のくみ取りができるようにくみ取り口は、できるだけ広く除雪してください。

②年末は十二月は二十九日までくみ取りをしますが年始は三日まで休みます。

③不法投棄はやめて

町を美しくするために、ゴミやし尿を川や空地などに、絶対に捨てないでください。

④降雪期の「ゴミの出し方」

降雪期になりますと、ゴミの収集が遅れがちになりますので、次のことにご協力をお願いします。

①収集日の前にゴミを出

とめて出しましょう。

②できるだけ水分をなくして出しましょう。

③ポリバケツの中に直接ゴミを入れないで、ゴミ袋に入れて出しましょう。

かさばるものは小さくまとめて出しましょう。

サリドマイド被害者の方へ

サリドマイド裁判については、昭和四十九年に和解が成立しましたが、訴訟を起さなかつた被害者の方々にも、この和解に準じて補償が行われることになりました。

サリドマイド製剤によつ

されると、雪の下になるおそれがありますので、必ず収集日に出してください。

②雨や雪のために底がぬ

けたり、破れたりしないように袋の口をしっかり結んで出してください。

③できるだけ水分をなく

して出しましょう。

④ポリバケツの中に直接

ゴミを入れないで、ゴミ袋に入れて出しましょう。

工業統計調査に

ご協力ください

例年のとおり十二月三十一日現在で、「工業統計調査」を実施します。

この調査は我が国の製造業に属するすべての事業所を調査するもので、いわゆる製造業の国勢調査です。

工業統計調査は、製造業の実態や活動状況を明らかにするため、毎年行われます。調査の結果は、企業、各種団体、国および地方公共団体の資料(税務資料を除く)として広く利用されています。

②工業統計調査に併せて工業実態基本調査(対象事業所二十八)を行います。

この調査は、標本調査(サンプル調査)であり、昭和三十二年から五年毎に行

「消費生活ニュース」マークの読み方

洋がさの品質マーク

このマークは、日本洋傘振興協議会が、自主的に定めた「洋がさの品質基準」

に基づいて一定の水準以上の品質を有する洋がさにつけられます。

品質基準は、洋がさの外観、構造、寸法規格、かさ骨の外観、構造、寸法規格各種性能試験、かさ生地地品質など一定水準以上であることを示しています。

このマークは、業界では

今月の納税

町県民税 第4期分
健康保険税 第5期分
国民年金 第3期分

12月31日まで忘れずに

休日当番医院

(午前9時より午後5時まで)

12月19日...藤崎医院(本町3) ☎81-3072
26日...押木医院(本町4) ☎81-2052
1月1日...片桐医院(水道町1) ☎81-3320
2日...亀田医院(新明町1) ☎81-2348
3日...藤崎医院(本町3) ☎81-3072
9日...押木医院(本町4) ☎81-2052

渡辺病院(西町2) ☎82-3111
当直医在院緊急を要する場合診療に応じます。

昭和五十年工業統計結果
①事業所数 一一二
②従業者数 三、〇九四人
③製造品出荷額 二〇二億二、五六五万円

町民会館大ホール
スポーツ開放は
十二月二十二日まで

町民の皆さんが、気がるに町民会館を利用できるようにと、毎週水曜日をスポーツ通称ジューバ(JUBA)マークといっています。日本洋傘振興協議会の外国文字による略称です。

このマークによって表示された洋がさの品質の確認については、通産省の指定検査機関である日本洋傘検査協会が随時に業者(材料メーカー、洋傘メーカー、問屋)へ立ち入り検査や業者からの自主的な受検に応じるとともに、洋がさの品質維持の指導に当たっています。

心配ごと

とき：毎週火曜日
午前九時〜午後三時
ところ：母子寮内
※相談は無料で秘密は厳守します。

お詫び

十二月一日号中、すこやかの中に(十月生まれ)山本華奈子さん(43区)を華奈子さんに訂正。

公認水道工事店、木田工業所の電話番号を ☎四八六五番に訂正してお詫びいたします。

病院・医院の休日診療料

日曜、祭日および12月31日午後から1月3日までは「休日診療料」となりますので、お知らせします。

「休日診療料」とは、休日当番医院に診療してもらった場合の料金です。

電話等による療養指導は再診療 300円となります。

<休日診療料>

◎初診料 2,200円
但し6歳未満児 2,400円

本年は寒さが厳しく「カゼ」が流行しています。「栄養と運動と休養」のバランスを失わないよう毎日の生活に心がけて「カゼ」をひかないようにしましょう。

