

だめか 報 広

9/15

No. 123

毎月1日・15日発行

□発行 新潟県亀田町役場

□編集 企画課

遠足

七月の冷夏以来、どことなく異状気象気味の昨今、秋雨前線の襲来も例年より早いかもしれません。蒲原平野の秋は黄金色となりましたが、ことは天候不順で農家の表情は冴えません。九月の後半から十月にかけて秋の行楽シーズンです。子どもたちが楽しみに待っていた町立保育園合同遠足が、保護者同伴でさる九月三日に行われました。当日は、まずまずの天候に恵

——とじて保存しましょう——

まれ、午前九時目的地安田アイランドへ出発です。安田アイランドでは、リックサックを背負った園児はお母さんと一緒に林の中を歩いて山頂公園へ、そこをいっぶく。そのあと自由行動となり遊園地の中を遊び回っています。お昼には、芝生や木陰で弁当の料理に舌つづみをうつほえましい風景があちこちでみられます。そして午後二時、ゴミの始末は自分で……ということみんなでルールを守り楽しい思い出の地をあとにしました。

(写真…もうすぐ山頂…町立保育園の合同遠足)



人口のうごき

世帯数5,989(+19) 51.8.1.現在

区分	人口	出生	死亡	転入	転出
総数	24,451 (+44)	43	14	70	55
男	11,894 (+33)	27	7	37	24
女	12,557 (+11)	16	7	33	31

()は前月比

おもな
記事

2頁、3頁

・甚句まつりをかえり
みて—広報座談会—

4頁・甚句まつり写真特集

5頁・交通事故「子どもと
老人で六割を占める」

・ゴミは正しく出しま
しょう

6頁・亀田郷における文化
財調査終る

・お年寄りと税金

7頁・文化財調査委員会
モ

・時代にのこすもの、
幸福と責任

8頁・町からお知らせ
・家屋調査にご協力く
ださい



交通事故

子どもと老人で6割を占める！

9月21日～30日 全国交通安全運動

ことしも九月二十一日から九月三十日までの十日間「手をかそう、ちっちゃな子どもとお年寄り」をスローガンに「秋の全国交通安全運動」が行われます。この運動はスローガンのとおり、歩行者の保護、特に子どもと老人の事故を無くすることを最大の目標にしております。

重点目標

○歩行者（特に子どもと老人）および自転車利用者の事故防止。
交通事故は、年々減少している中で、子どもと老人の事故は逆に増加しているのが現状です。他田町においても、こ

の一月から七月までに、三十五名（うち子ども十四名、老人七名）の人が交通事故に遭っており、交通事故死者（他田町）の六割が子どもと老人であります。子どもと老人の事故を無くすることによって交通事故死者は半分に減らすことになりま

す。運転者のみなさん、子どもと老人を見たら赤信号と想ってください。シートベルトの着用 今回の運動の目標に、運転者（同乗者も同じ）にシートベルトの着用を呼びかけております。さる八月九日、他田警察署と交通指導員でシートベルト着用の指導を一時間、約百台を止めて行

ったところ、一台もシートベルトを着用していなかったそうです。シートベルトを着用していれば、死亡事故にならなかったと思われる交通事故は半数以上あります。シートベルトは、人の生命を守るのでは無く、自分の生命を守り、死傷を最少限度に守ってくれる装置です。車に乗る時は、必ずシ

ゴミは正しく出しましょう

町では、昨年の六月からゴミの「分別収集」を行っています。ゴミには、燃やせるものと燃やせないもの（空き缶やガラス類）たえ燃やせてもプラスチック類（包装

バック、洗剤の容器、食器など）のように高い熱をだして焼却炉をいためたり、排気から塩化水素ガス・窒素酸化物など公害のもととなるものや、埋めても腐敗しないものがあります。これらのゴミを合理的に処理するためには、ゴミの性質によって分けて出していただくことがどうしても必要です。

◇ゴミを出すときは次のことをお守りください。
①水分の多いゴミは、よ

く水切りしてから出して下さい。
②ゴミは、ポリ袋などに入れ、袋の口はしっかりと結んでください。
③かさばるものは、小さくまとめて出しましょう。

▽分別ゴミ（不燃物、燃焼不適物）の出し方
①分別ゴミは、セメント袋に入る程度にし、普通ゴミと絶対に混ぜないでください。
②スプレーなどは、穴をあけガラスなどは包んで出しましょう。
③プラスチック類のゴミは原則として、公衆衛生協会があつてのビニール袋（オレンジ色）とします。が、紙袋、ダンボールでもさしつかえありません。

「めんどうだ」が量を増す
いつもは捨てる側にいる私にとって、一時的ではあるけどゴミを処理する、まるで正反對の側に回ったことは、よい経験になりました。ただ「めんどうだ」それだけのことで、あらゆるゴミを袋につめ込む。一人ひとりの「めんどうだ」が量を増す。そしてそれが処理する側の「めんどうだ」にそのまま変わってしまう。一人ひとりの無神経な態度が大きな迷惑に変わること。逆の立場でものを考えることの必要などを、あら

ためて痛感しました。
トベルトを着用してください。
三ツ又交差点がスクランブルに!!
三ツ又交差点がスクランブル式交差点になりました。歩行者用信号が青になると、歩行者は、新潟市古町十字路と同じく、どこにでも横断することが出来ます。

人のいやがる仕事にジーンときた
僕はこのアルバイトをする前には正直言って乗り気ではなかった。ゴミという言葉から想像されることは、ただ汚いことだけだった。この気持ちには当然のことだとも思う。しかし、また違った気持ちで僕は持っている。それは人のいやがる仕事を自らやることのすばらしさに、ジーンとくるものがありました。暑い日、雨降りの日なんとなくやる気のない時「苦労働様です」というた一言で、何百本もの栄養剤を注射されたように元気がでました。



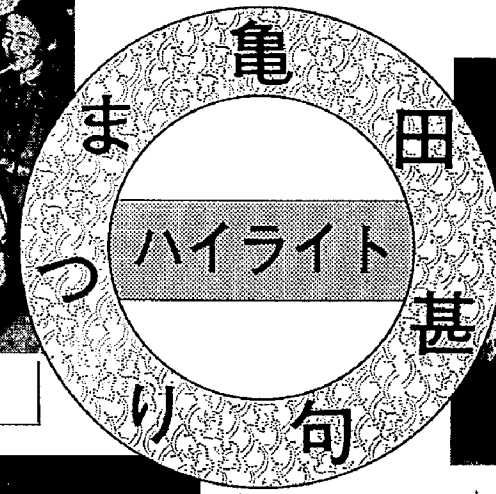
普通ゴミの中に空き缶やプラスチック類が...



歩行者天国の中で踊りは広がる本部席前（二十五日）



喜びの仮装大会入賞者



町内流しの先導をするガールスカウト鼓笛隊（25日）



ユーモアいっぱいのは仮装大会（十七日）



みことなバチさばき樽たたきコンクール（十七日）



素踊り大会（16日）

家庭教育講演会

テーマ「時代にのこすもの—幸福と責任—」

夏も去り、「稔りの秋」「読書の秋」「スポーツの秋」を迎え、毎日の生活を充実して過ごしたいものです。公民館では、春秋二回のシリーズ講演として「家庭教育講演会」を実施しています。

ますます核家族化が進むなかで、家族のあり方、人生をどのように有意義に幸福にすごすか、わたしたちの毎日の生活において見直し、指針するか問われる時代ではないでしょうか。

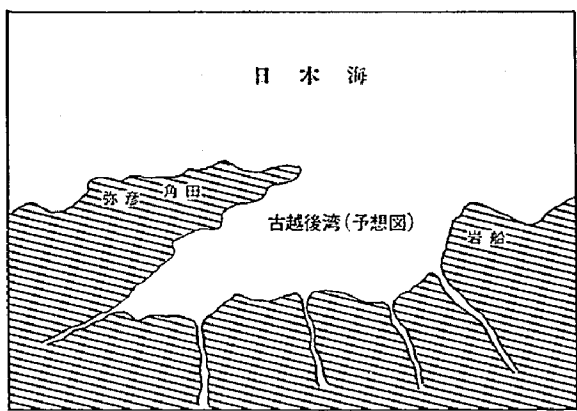
講師：平賀清隆先生



とき：九月二十日（月）午前10時より正午まで
ところ：公民館大ホール
テーマ：「時代にのこすもの—幸福と責任—」
講師：平賀清隆先生

もこの地域は横越島ともいわれ、亀田町はそのほぼ中央部にあり、住居地帯と畑は点々として砂丘線上に存在しています。従ってこの砂丘の生成原因を説明しなければ横越島の過程が明らかになりませんが、これの説明はなかなか至難で

文化財調査委員会メモ No.53



成立
現在私達が住ん

町史の語るもの

二、わが郷土の
でいる広々とした越後平野は、その昔一大海湾であつたといわれ、学者はこれを

古越後湾と呼んでいます。弥彦、角田の山々が日本海に突出して長い岬となり、岩船の丘陵がこれに向い張り出して広い湾口となり、蒲原四郎の大部分が海湾であったころ、水澄んだ紺碧の内湾には弥彦、角田の秀峰がその影を映じていたであろう。このことは容易に予想されるところで、その時期は今から一万年位前であろうといわれています。

う。これらが季節風の影響をうけて、角田より岩船に至る長く厚い沿岸洲（新潟砂丘）を形成して、広々とした越後平野が急速に成立した原因は、これら大河の土砂排出と沿岸洲がその沖積作用を保護したものと考えられるのであります。

しかも多くの砂丘はあるものは縦列に走り、あるものは点々として、平野の成立過程においてはこれらの砂丘のため信濃川と荒川を除いた他の河川は、自己独自の河口をもつことが出来ず、その会合点は溜水をたためる広い潟湖となり、島田、白濁、島見潟、福島潟、鶴潟、島屋野潟をはじめとして、多数の潟湖を残すことになったのが享保（一七一六）以後の落堀川堀割、阿賀野川の松ヶ崎分

新潟県観光写真コンクール作品募集
「自然に親しむ運動」ならびに「新潟県観光月間」にふさわしいもので、心のかきとくを感じさせる写真の写真を募集しています。（高橋寅伊知）

短歌

「平野の光」から
塩井 三作
ふりむけど戻れぬのを生くる身の連る外なき老坂の道

田中 ミヨ
手を合す事などなかりし仏壇に合格証を孫は供へり

新保 万千
杉木立ち枝下高き並樹路旁先かすめつ雲の動きゆく

佐々木賢太郎
城下街の移影探むと昏れなづむ浜海歩けば阿賀の川鳴り

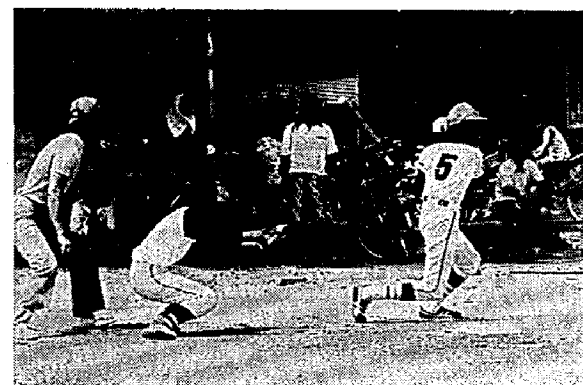
斎藤 吉江
魚釣りの孫等帰る姿見えては真赤な夕焼の雲

真剣なプレーに拍手で応援

野球 7・26区 優勝
ドッチボール 15・16・30区

子どもたちが夏休みの目標として、練習にはげんできた恒例の少年少女球技大会が、さる八月二十二・二十三日の両日、亀田小学校東小学校を会場に行われました。どの顔もまっくら、たくましく日にやけております。真剣なプレーを行います。子どもたちに応援のおとうさん、おかあさんも敵、味方を忘れ拍手を送っております。

野球の部
一位 7、26区
二位 21区
三位 34区
三位 27、31、37区
ドッチボールの部
一位 15、16、30区
二位 早通A
三位 21、22、26、42区
三位 32、33、35区



ナイスバッティング
センター前ヒット

▽お年寄りが受けられる特典
年齢が六十五歳以上で所得金額が一万円以下の方には、①老年者控除として所得金額から二十万円が差引かれます。②国民年金や厚生年金などの公的年金や恩給を受けている場合には老年者年金特別控除としてその収入金額から七十八万円が特別に差引かれます。

税務相談所開設
税金についての苦情や、相談に応じます。どうぞお気軽にご利用ください。
日時：九月二十四日 午前10時から午後3時まで
場所：亀田商工会議所 相談員：関東信越国税局 税務相談官

今月の納税

固定資産税 第3期分
国民年金 第2期分

9月30日までに忘れずに

亀田郷における文化財調査終る

資料はダンボール箱で八十四個



各班が集って現地調査報告会

さる八月十八日から二十五日までの八日間、旧亀田郷全域にわたって文化財総合調査が行われました。

この調査は、新潟県教育委員会が今年度の文化財行政の最大事業として行ったもので、来年度の六月に報告書として、出版予定です。

調査は、歴史班が旧亀田郷本郷防組合の資料を中心に整理し、目録づくりから始めましたが、ぼう大な資料の分類で精いっぱいでした。この資料により、と、茅城島村役場や早通村役場の会議録などがあり、明治初期から現代に至るまでの貴重な資料といえます。この資料はダンボール箱に八十四個もあり、この保存にきましても大変な作業とならなければなりません。

せん。歴史班の調査主題は主として次の五項目に分れます。
①保存文書の整理および目録作成
②藩政期における治水、水利組織について
③維新期の水利組織の再編成
④明治四十年（大正年間）における、機械の導入組織の近代化と限界
⑤昭和前期における治水事業の展開

なお村落調査は次の四部落となっており、
▽藤山、駒込（砂丘、砂堆型）
▽竹尾（砂丘、砂堆型、新開地型）
▽天野（自然堤防立地型）
▽丸沼（洪水、内海高地、立地型）

その他民俗班が有形と無形の二部門について調査しており、地質班も、植物班の調査結果によって、亀田郷のあゆみが解明されました。

お年寄りと税金

九月十五日は敬老の日です。長いあいだ働いてきたお年寄りを祝う行事が、各地で行われることでしょう。ところで、日本人の平均寿命はおよそ男性七十七歳、女性七十六歳（昭和五十年現在）で、世界の長寿国の一つになっています。

▽お年寄りを扶養している人が受けられる特典
年齢が七十歳以上の方を扶養している人は、一般の扶養控除二十六万円より多い三十二万円が所得金額から差引かれます。

梨の上手な送り方
電話番号も
忘れずに
ふるさとの味、亀田梨の発送の季節となりました。折角のお送りになる梨が無事に届くよう次の点にご注意ください。
①受付：午前八時三十分から。
②締切：大口（十個以上）午後三時まで、その他小口の場合は午後四時まで。
③宛名：荷札は二枚以上両端につけて箱にも書く、住所は町名、番地、〇〇方まで正確に。
④電話番号：届先・荷送人とも両方の電話番号を書く。
※八百屋さんへ依頼される場合は、宛名はご自分でお書きください。電話注文は聞き違い、間違いのもとになります。
詳しいことは、亀田駅へ 例：三〇一六番

お知らせ

ページ

結核予防週間

九月二十四日～三十日

九月二十四日から三十日まで全国いっせいに結核予防週間が行われます。

結核になる人は、年々減ってきていますが、町で行った昨年のレントゲン検診で十七人の結核患者が新発見しています。

町では、七月のレントゲン検診を受けなかった人、および個人通知を受けた人に対して、次の日程で再度実施しますので、ぜひ受診

町では、七月のレントゲン検診を受けなかった人、および個人通知を受けた人に対して、次の日程で再度実施しますので、ぜひ受診

してください。

▽九月三十日(木)

午前九時三十分～十一時三十分

午後〇時三十分～三時三十分

夜間

午後五時三十分～八時三十分

▽十月一日(金)

午前九時三十分～十一時三十分

午後〇時三十分～三時三十分

午後〇時三十分～三時三十分

午後〇時三十分～三時三十分

午後〇時三十分～三時三十分

午後〇時三十分～三時三十分

午後〇時三十分～三時三十分

午後〇時三十分～三時三十分

午後〇時三十分～三時三十分

午後〇時三十分～三時三十分

午後〇時三十分～三時三十分

午後〇時三十分～三時三十分

午後〇時三十分～三時三十分

午後〇時三十分～三時三十分

午後〇時三十分～三時三十分

午後〇時三十分～三時三十分

午後〇時三十分～三時三十分

午後〇時三十分～三時三十分

午後〇時三十分～三時三十分

午後〇時三十分～三時三十分

午後〇時三十分～三時三十分

午後〇時三十分～三時三十分

午後〇時三十分～三時三十分

午後〇時三十分～三時三十分

午後〇時三十分～三時三十分

午後〇時三十分～三時三十分

午後〇時三十分～三時三十分

午後〇時三十分～三時三十分

午後〇時三十分～三時三十分

第26回 新潟県勤労者美術展

勤労者のみなさん、ふるって応募してください。

と き…11月18日～21日まで

ところ…新潟県美術館(県民会館3階)

◇応募資格…県内事業所等(官公庁、学校を含む)に勤務する者で、応募作品についての製作を職業としないもの。

◇応募作品…未発表のもので1人各種目につき2点以内

◇種目および規格…日本画(50号以内)洋画(50号以内)

彫塑、工芸、書道、写真

⑤作品には額縁をつけるか表装または仮装をすること。

写真はパネル張り又は額縁をつけること。

◇応募手数料…1点につき500円

◇応募手続…所定の申込書により10月1日から11月6日までの間に、次のところへ申込みください。

新潟市川岸町3丁目18の1 新潟県政事務所

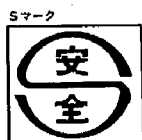
011-8171番

消費生活ニュース 消費生活用製品安全法

国では「消費生活用製品安全法」を制定し、特に危険と認められる製品については「特定製品」として基準を定め、その基準に合格したものに「Sマーク」が貼付されることになっています。「Sマーク」の貼付されていない製品は販売できません。

①家庭用圧力なべおよび圧力鍋
②自動二輪車乗用ヘルメット
③硬式野球用ヘルメット
④炭酸飲料びん詰(四〇〇ml以上のもの)
⑤炭酸飲料を充てんするためのガラスびん(四〇〇ml以上のもの)

◎昭和五十一年九月五日から販売規制が行われた特定製品
①乳幼児ベッド
②野球用、ソフトボール用金属性バット
③ローラースケート
④登山用ロープ(身体確保用のもの)



Sマーク

家屋調査にご協力ください

税務課では、ことしの新増築の建物調査を行って

います。この調査は、建物の評価額を決めるために建物の外

回り、床面積、構造、使用材などを調べます。調査の

ため室内に入れていただき

ますので、伺いましたらよろしくご協力願います。

つねに留守がちなお家庭には、連絡票を置いてきま

すので、調査に都合のよい日時を税務課、資産税係へ

味覚の秋 梨の共進会へどうぞ

新潟地区梨振興協議会主催による、第八回梨果実共進会が九月十八日から二十

日までの間、次の会場に行われますので、お誘い合

わせのうえおいでください。

①対象品種 二十世紀梨

②九月十八日～二十日 期間中直売の実施

③会場 大和デパート七階 新潟地区の生産者

④出品対象者 亀田、横越 新潟地区の生産者

※生産者のみなさん、多数の出品をお願いします。

休日当番医院

(午前9時より午後5時まで)

9月15日…横田医院(袋津3) ☎81-2729

19日…松原医院(本町2) ☎81-2243

23日…宮腰医院(本町2) ☎81-2253

26日…高橋医院(東本町4) ☎81-2062

10月3日…片桐医院(水道町1) ☎81-3320

渡辺病院(西町2) ☎82-3111
当直医在院、緊急を要する場合診療に応じます。

勤労者住宅資金 受付停止

県が貸付を行っている勤労者住宅資金は、本年度の融資枠を大幅に上回る申込みがあり八月二十六日をもって受付を停止しました。

九月十九日(日) 歩け歩け運動

午前六時、諏訪神社集合におにぎりを持参ください。コース：諏訪神社―中島ゴミ焼却場―第四保育園(朝食)―神社

電タニュース

ふつうの電話では聞きとりにくい方に便利です

◇シルバーホン

もう少し大きい音で電話を聞きたい方や、難聴でお困りの方に役立ちます。

・送受話器のボタンで音量が十八倍まで上げられます。

お詫び

広報九月一日号、すえながくの中で婚姻した人、大沢マサ子さんを(吉田)マサ子さんに訂正して、お詫びいたします。

電タニュース 亀田電報電話局 ☎011-2600番