



広報

# かめだ

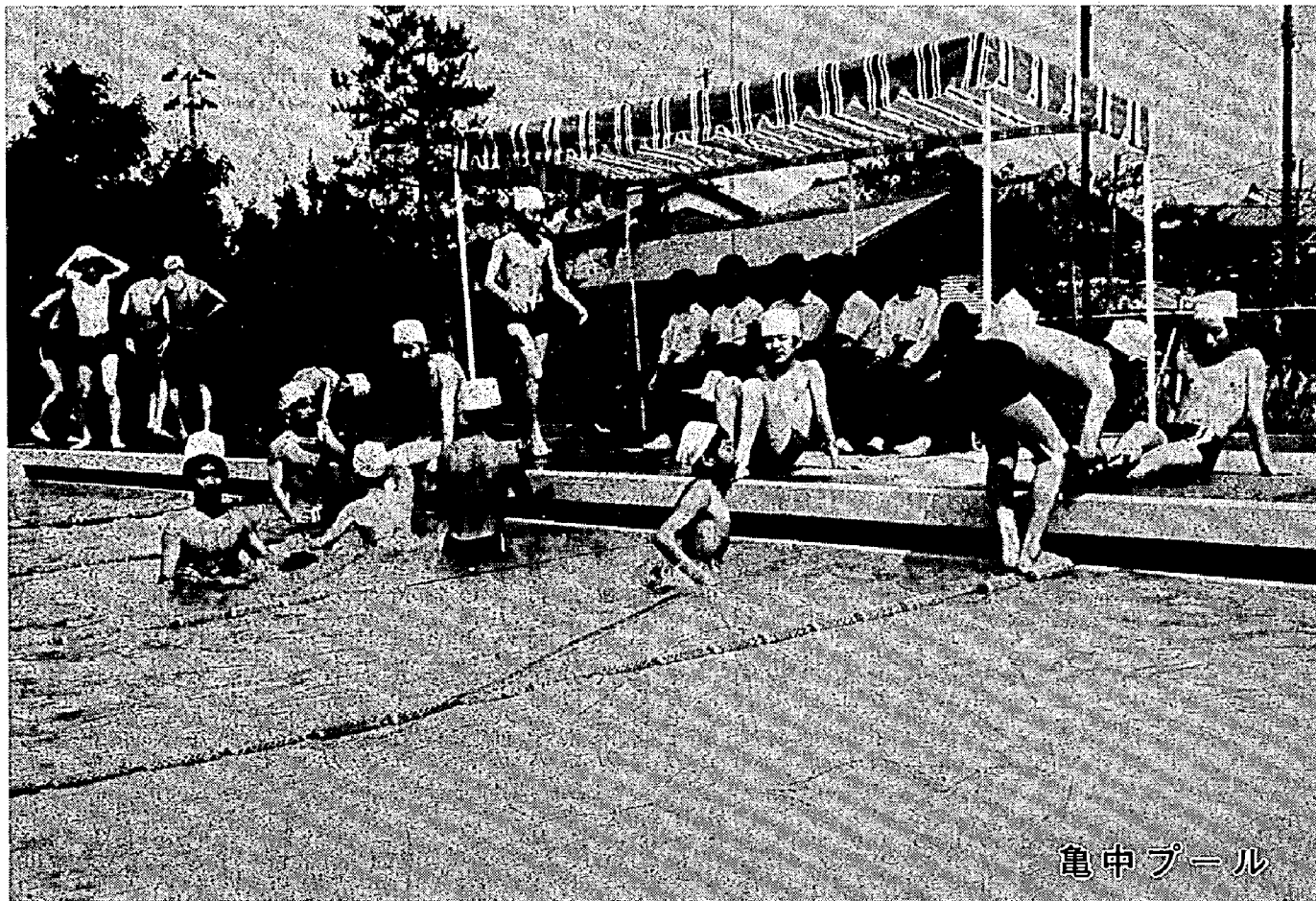
# 7/15

No. 119

毎月1日・15日発行

□発行 新潟県亀田町役場

□編集 企画課



—とじて保存しましょう—

## 『夏』本番！

例年にない冷え込みで迎えた7月、県内のあちこちで海、山開き夏まつりがくりひろげられます。

町内の小・中学校のプール開きは、毎年7月1日でしたが、ことしは冷え込みのため1週間おくれでした。入梅が明けて土用(19日)ともなれば夏本番、海に山にとたのしいプランをたてていることでしょう。

水泳は暑さに負けないからだをつくる最適なスポーツですが、決してむりをしてはいけません。激しい運動には休憩がつきもの、一泳ぎした後は、ゆっくりと手足をのぼし休むことを励行してください。1日中働き、夜になってから車を運転して海にかけつけ、すぐ泳いだのでは事故につながります。十分注意を！

### 「学校プール青少年に開放」

ことしも一般青少年(高校生以上)の健康なからだづくりのためにと、早通小学校・亀田小学校プールを開放いたします。

とき…8月4日(水)から8月10日(火)まで  
時間…午後5時から午後7時まで

- 8頁 児童手当、所得制限額を引き上げる  
・食中毒の予防
- 7頁 文化財調査委員会  
モ
- 6頁 婦人大学、福寿大学  
合同の体育レク大会  
・夏休み子どもたちの生活時間
- 5頁 町民ランド(仮称)完成  
・知っておきましょう  
・検察審査制度を
- 4頁 米価要求農民総決起大会開かる  
・生活の苦しい人は国民年金保険料の免除手続を
- 3頁 七月十六日から交通規制を実施  
・役員、警察、亀小、東小、第一、第二保育園周辺を中心に
- 2頁 六月定例町議会  
・議長坂井氏、助役橋本氏を選任

おもな記事

### 人口のうごき

世帯数5,948(+23) 51.6.1.現在

区分	人口	出生	死亡	転入	転出
総数	24,370 (+34)	24	6	86	70
男	11,854 (+27)	11	4	46	26
女	12,516 (+7)	13	2	40	44

( )は前月比

# 六月定例町議会

## 議長、坂井松一氏 助役、橋本惣次郎氏 を選任

六月定例町議会は、さる六月二十一日から二十五日まで会期五日間で開催されました。

この町議会では、橋本議長、坂井松一厚水委員長の辞任に伴う議長選挙が行われ、坂井松一厚水委員長と武田武司産業建設委員がそれぞれ推せんされ、無記名投票の結果、坂井松一氏が選任され、第七代議長に就任されました。

この町議会では、橋本議長に後任の厚生水道委員長には田中栄太郎前厚水副委員長、同副委員長に近藤昌一委員がそれぞれ選任されました。

また、五月二十九日以來池田助役の任期満了に伴い空席になっていた助役に、宮腰町長が「橋本惣次郎前副議長を助役に選任した」と提案、無記名投票の結果賛成多数で議事も同意しました。

その他、昭和五十一年一般会計補正予算、同水道事業会計補正予算、し尿くみ取り料の値上げ、条例の一部改正などが提案され、慎重な審議の結果、いずれも提案どおり可決されました。



坂井氏の略歴

昭和三十年から町議會議員六期を務め、その間、議会運営委員長、厚生水道委員長などを歴任。昭和四十六年地方自治の推進に尽くした功績により、全国町村議長会から表彰されました。九鴻二九 五十八才



橋本氏の略歴

昭和三十八年から町議會議員四期を務め、その間、厚生水道委員長、副議長などを歴任。五十年四月から町議會議長並びに郡議長会会長の要職にありました。袋津三丁目 六十七才。



武田氏の略歴

昭和十四年役場入りをして、昭和三十四年から三十九年五月まで税務課長、三十九年五月収入役に選任されて以来、三期十二年間収入役の要職にありました。新潟市北山 五十七才。

□一般会計補正予算  
現在の歳入・歳出予算の総額にそれぞれ二億二千五百一十万円を追加し、歳入、歳出の総額は十六億八千五百六十六万円となりました。

歳入の補正額は、町税七千四百九十五万五千円、地方交付税一千八百五十五万九千九百九十九円、町債八千三百五十八万円などです。

歳出の補正額は、道路側溝工事（十八カ所）八百五十六万円、舗装工事（十八カ所）二千九百九十九万円、水路工事（四カ所）八百三十万円、都市計画道路亀田南線の用地買収費一千七百七十七万円、亀田公園（一部）埋立工事八百四十万円、下水道台帳用現況図作成委託料一千三百五十万円、信濃川下流域下水道事業工事負担金五千七百五十七万五千円、国保特別会計へ繰出二百万円、新潟地区広域清掃事業組合負担金六千八百八十七万円が主なものです。

□水道事業会計補正予算  
資本的支出、二千三百三十六万九千九百九十九円を追加し、総額は三千七百五十七万七千九百九十九円となりました。

建設改良費で、鶴ノ子部落他に石綿管布管工事費二千六万九千九百九十九円、車庫新築工事三百三十万円です。

□亀田町廃棄物の処理および清掃に関する条例の一部改正  
し尿くみ取り料は、これまで十八円につき四十八円でしたが、七月一日から五十二円に改正するものです。

□亀田町特別職の職員で、非常勤のもの報酬及び費用弁償に関する条例の一部改正。

### 亀田郷水害予防組合解散

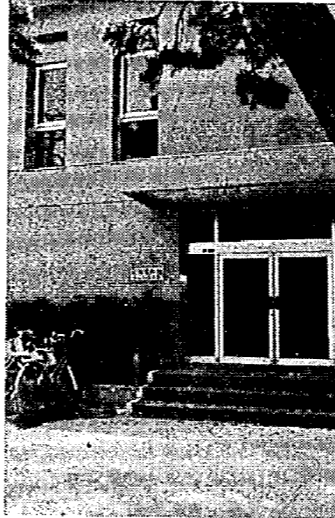
資料館は亀田町に

宮腰町長は、六月定例町議会の最終日（二十五日）町政報告の中で、六月三十日をもって亀田郷水害予防組合を解散することを説明しました。

同組合は、大正二年八月の大水害（通称、木津切）を契機に創設され、永年に亘り亀田郷一帯の治水等に努めてきました。

しかし、時代の変遷とともに河川（信濃川、阿賀野川など）の管理は、そのほとんどを国において行うこととなり使用が達せられ、たことによるものです。

処理内容では、亀田町へ役場跡にある資料館（鉄筋コンクリート造り二階建）一棟、処分金一千五百万円が入ることになっています。資料館の使用細目については、これから協議することになります。



資料館……昨年春建築

心身障害児生徒等の就学指導委員の新設、報酬額は年五千円です。

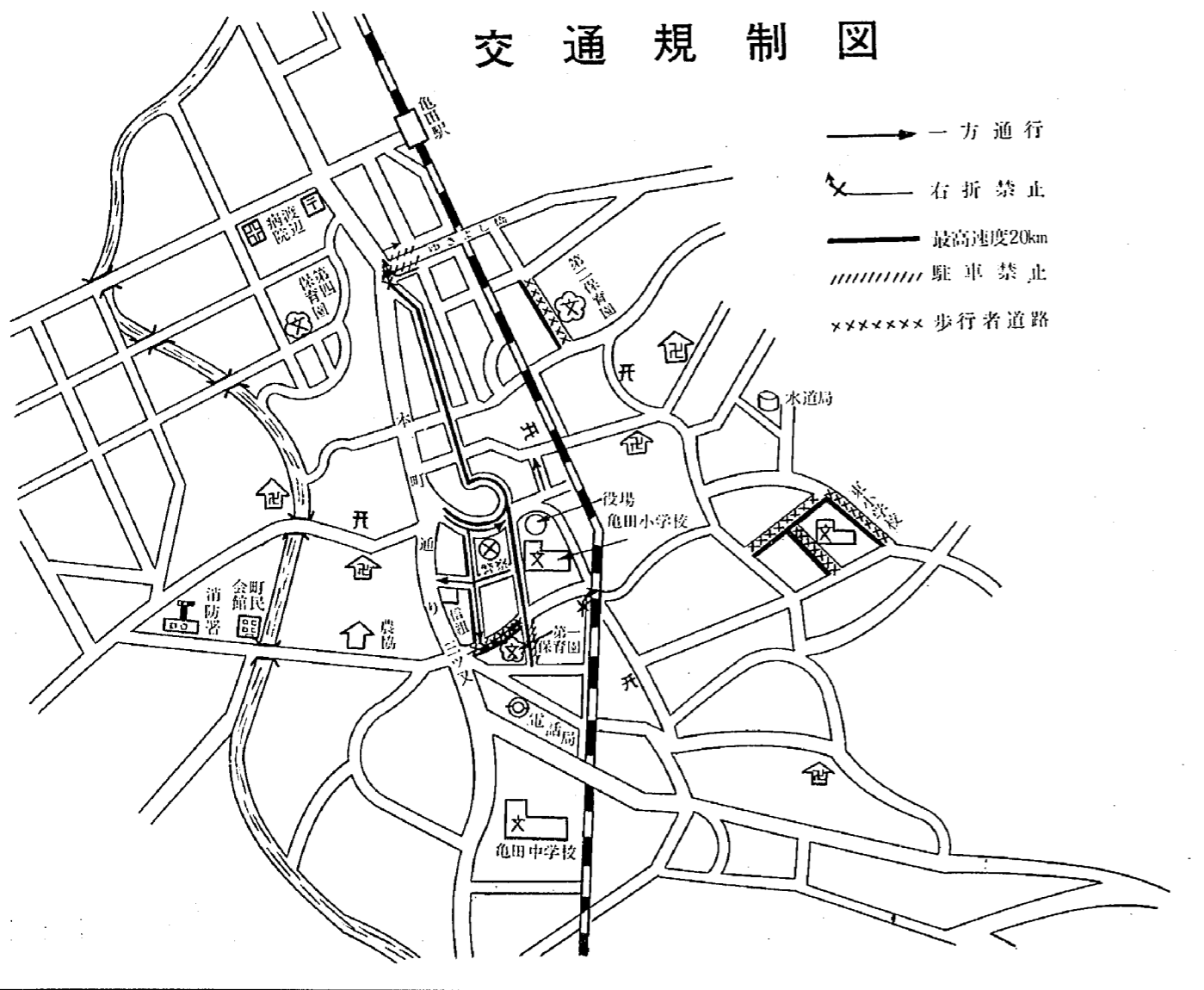
五月臨時議会で再任  
亀田町収入役武田太郎氏は、さる五月二十八日任期満了となりましたが、五月十四日に招集された臨時町議会において満場一致の同意を得ました。

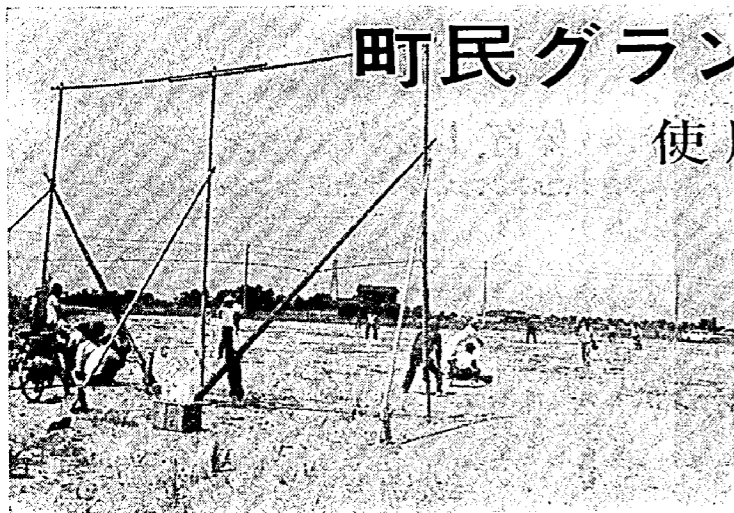
- ▽請願書
  - 要求米価実現等に関する請願書（採択）
    - 農業協同組合長 山田 正治
    - 昭和五十一年産米価要求についての請願書（採択）
      - 農政対策協議会長 樋口 昌平
      - 亀田町の水害排除についての請願書（採択）
        - 区長連合会長 栗田 忠一
        - 保育所設置の請願書（採択）
          - 五十一区々長 高橋 佐博
          - 寄付採納請願書（総務文教委員会に付託）
            - 富士産葉輪 富士 五郎

# 7月16日から交通規制を実施

## 役場・亀田小学校・第1保育園 周辺を中心に

- ◇一方通行
    - ゆきよし橋の駅寄りの道路は、延命庵から金助堀まで。
    - 伊勢屋脇から亀田小学校（市場通りまで）脇十字路まで。
    - 亀田小学校正面入口から信用組合まで。
    - 三ツ又から第一保育園前まで。
    - 小木理髪店脇から旧小木工業所まで（第一保育園通り）。
    - 越後屋前通り。
  - ◇右折禁止
    - ゆきよし橋の本町寄り道路からの右折禁止。
    - 市場通り（やまよし鮮魚店脇）からの右折禁止。
    - 宮浦踏切線路脇の中学道、学道路から宮浦踏切方面右折禁止。
  - ◇駐車禁止
    - ゆきよし橋の両側道路のゆきよし橋側。
    - 第一保育園脇から美女池排水路まで。
  - ◇歩行者道路
    - 第二保育園前通り午前七時三十分から午前九時まで。
    - 三ツ又から第一保育園前まで。
    - 午前七時三十分から午前九時まで。
    - 東小学校正面道路、北側道路、東側道路の三路線午前七時三十分から午前八時三十分まで。
- ※歩行者道路は、規制時間内は、車両は通行できません。





仮設のバックネットも完成……船戸山亀田排水路添

# 町民グラウンド完成(仮称) 使用申しこみ殺到

最近のスポーツ熱は、年々さかんになっております。とくに亀田町では野球熱が異常な程さかんで、朝早くからグラウンドの奮い合いの状態、関係者は頭を悩ませていました。町では青少年の健全育成の意味においても、ぜひ町民のみなさんが、自由に使えるグラウンドが必要であると、船戸山地区に確保してある、町有地を整備し、一般に開放することといたしました。

楽しいレクリエーション講習会へどうぞ 子どもたち、待望の夏休みがやってまいりました。各町内ではキャンプや海水浴にとたのしい計画がなされていることと思えます。このたび公民館では、子どもたちの安全と、たのしい集会や、正しいキャンプファイヤーの方法などのレクリエーション講習会を行うことにいたしました。多数ご参加ください。



笑っているレク講習会……昨年

## 知っておきましょう 検察審査制度を

検察審査会とは、検察審査会は、国民の代表として、衆議院議員の選挙権を有する者の中から、「くじ」で選ばれた十一人の検察審査員(任期は六月)で構成され、検察事務の適正を図るため、犯罪の被害者から審査の中立てを受けたときなどは、事件の真相をよく調査し、その事件が起訴されるべきものと判断した場合は、検察庁にその旨の勧告をすることを中心とする国の機関です。

検察官は、Aさんにも当時の状況を探ねたりして、慎重に捜査しましたが、Aさんは記憶を失っていて、当時のことを思い出せないというし、そのほかにも具体的な証拠をつかむことができません、ついに不起訴処分になりました。

検察審査会とは、再びBさんを尋問しました。そうすると、Bさんの供述がしどろしどろと、Aさんが持っている棒を取り上げて殴ったと供述しました。そこで検察審査会は、この事件で検察官のした不起訴処分は相当でないとして議決し、その旨を検察庁へ申し入れ、再考を促しました。

# 二万二千元以上を要求

## 亀田町米価要求農民総決起大会で

さる六月二十三日、午前六時から亀田町青年研修所において、農業五団体(農協、農業委員会、共済組合、土地改良区、農政対策協議会)主催による、亀田町米価要求早期農民総決起大会に、農民約二百五十人が参加し、盛大に開催されました。

の切実な要求である米価大会を早期に開催し、亀田町の要求米価二万二千元以上と決定。町議会および関係団体に要請することになりました。

は、米は非常に安い。一日食べるのにタバコ一個分しかかっていない。むかしは大工一日の手間賃は米一升であった。みなさんの要求は当然の要求であり、ご支援申し上げますとあいさつ。続いて佐藤参議院議員、坂井町議会議員、本町町議会社会党代表、佐藤町議共産党代表、竹内町議自民党代表がそれぞれ激励のあいさつを行いました。

決議したの次のとおり、昭和五十一年産生産者米価要求に關する決議。一、食糧管理制度の堅持に關する決議。二、食糧の外国依存政策をやめ、食糧自給確保に關する決議。四、米の消費拡大に關する決議。



昨年の米価要求中央大会……東京

年部長が力強く表明。大会宣言を確認して中央にむけて、要求貫徹までガンバルことを決意し、午前七時三十分大会は終わった。

万一、当事者が調書で定められた約束を果さない場合には、判決と同じようにこの調書にもとづいて強制執行をすることができると、とくに家事調停の場合には、家庭裁判所からの履行の勧告をしてもらうこともできますし、それでも効果のないときは、過料の制裁によって、約束の履行を間接的に強制する方法も設けられています。

## 舗装工事のお知らせ



昭和五十一年度、臨時市町村整備事業として、さる六月十九日、七月八日に舗装工事の入札が行われ、工事を進めています。関係する工事区域の皆さんにいろいろご迷惑をおかけしますが、ご協力をお願いいたします。

## 舗装新設工事入札結果

工事場所	工事名	工事業者	完了月日
大月1	町道227号線旧国道~齋国鉄工所	日本舗道舗	8月10日
東船場	2	旧国道~鉄道踏切まで	
鷓ノ子	290	公会堂~南場宅まで	樋口建設
中島	449	端地~中島公園	亀田建設
茅野山	275	茅野山部落未舗装部分	鶴加賀田組
泥瀨	290	部落内幹線道路	古泉組
上早通	335	上早通地内未舗装部分	鶴加賀田組
手代山	262	資材置場から手代山入口まで	樋口建設

## 年金コーナー

### 生活の苦しい人は 国民年金保険料の免除手続を

国民年金では一特別の事情があつて、保険料を納めることが難しいと認められる人に、その納付を免除する一保険料免除の仕組みがとられています。

調停シリーズ(6) 調停の結果 調停が成立して、その条件を記載した調停調書は、ふつうの約束書とちがって確定判決と同一の効力という強い力をもっています。

医師の処方による薬は指示通り飲ませること。薬局で買った小児用の薬は、説明書をよく読んでください。忘れたいからといって、二回分を一度に飲ませるのは、害だけあつて効果は期待できません。

## くらしの豆知識

### ことごとくすり

また、粉薬は砂糖をまぜるか、砂糖水で練ってから飲ませるとよいでしょう。錠剤はのどにひっかかることがあるので、気をつけなければなりません。効果がくだらぬものもあり、効果が変つてくるものもあり、必ず医師や薬局で確かめてください。

### 婦人大学・福寿大学合同の

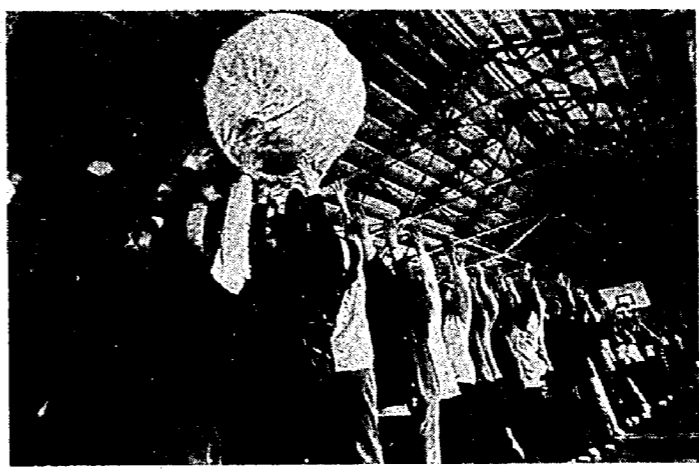
## 体育、レクリエーション大会開催

ことしの夏は、例年にない暑さ知らずの涼しさが続いています。梅雨があけますと、本格的な盛夏が訪れます。

一学期、最後の授業として婦人大学・福寿大学が手をとりあつて健康増進を図るために「体育、レクリエーション大会」を合同で開催することになりました。

昨年度の福寿大学修了生が寄贈しました「紅白大玉」も始めてこの体育大会に使うことになっており、いまから学生一同はたのしみに張りきっています。

◎とき：七月二十三日（金）  
午前十時～午後二時三十分



婦人大学の太玉送り……亀小

## 夏休み 子どもたちの生活時間

子どもたち待望の夏休みがやってきました。

海に山にと、子どもたちが自然に親しみ、社会性を身につける季節です。このたび亀田町四力校では、長期の休み中や、学校がひけてからの子どもたちの生活時間をどのように決めました。

地域の子どもの生活は、地域社会が連帯して責任を負う、という立場からわが子だけでなく、町内や部落の子にも声をかけてやりましょう。

□長期休み中の生活時間  
・午前七時  
起床（ラジオ体操のときは別です。）  
・午前九時：チャイム  
涼しいうちに勉強を終えらる。  
・午前十一時：チャイム  
おひるが近づいたので家

子どもたちの生活は、静かで環境のよい場所でも勉強したい生徒・学生のために町民会館学習室を開放いたします。気軽にご利用ください。

□開放日：町民会館の開放日とする。  
□時間：午前九時から午後五時まで。  
□対象：中学生、高校生  
ただし、中学生は七月二十七日から三年生だけです  
□冷房完備

- 十分
- ◎とことろ：諏訪神社境内
- ◎プログラム
- ①びんつりレース
- ②あつぎレース
- ③紅白大玉送り（紅白対抗）
- ④二人三脚
- ⑤借りもの競争
- ⑥白糸の滝レース（紅白対抗）
- ⑦魚釣レース
- ⑧ボーリングレース（紅白対抗）
- ⑨紅白玉入れ競争（紅白対抗）
- ⑩血圧レース
- ⑪亀田甚句（全員）

## 正しく遊んで楽しい花火

夏は夜空を鮮やかに色どるスターマイン/子どもたちに限りない創造の世界と喜びを与える美しさ。

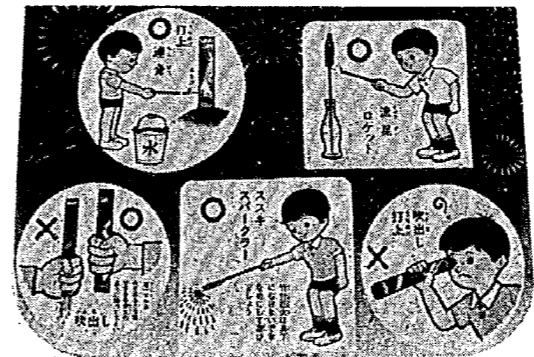
花火は、わかしから人々に愛され、どこか家庭でも宵のひととき、花火に興じたことでしょうか。

このように親しまれてきた花火も、取扱いは方ひとつで恐ろしい火災の原因や、思わぬ大ケガにつながります。火火の中にも、マッチの火でなかなか燃えないものやチャロットした際擦、打撃で爆発する火薬も使われています。

最近のオモチャ花火には相当強力なものが売られていますので、取扱いは十分ご注意ください。

―遊ぶときの注意―  
・花火にかいてある遊び方を、よく読んで必ず守りましょう。  
・花火を入る家にも火をつけておきましょう。  
・花火をはくして遊ぶことは、危険なので、してはいけません。

遊ぶ場所では遊ばないようにしましょう。  
・風の強いときは、花火遊びをやめましょう。  
・大人と一緒に遊びましょう。  
・水を用意しましょう。  
・吹出し、打上げなど筒物花火は、途中で火が消えても筒をのぞいてはいけません。  
・花火をポケットに入れないようにしましょう。  
・たくさん花火に一度に火をつけることは危険です。



### 交通指導隊7月の指導目標

- ◇自転車の正しい乗り方  
かささし運転・二人乗り（後部）の禁止
- ◇歩行者の交通確保  
とくに子どもとお年寄りの事故防止

### 毎月第3日曜日は『家庭の日』

楽しくすごしましょう

## 文化財調査委員会メモ No.50

### 亀田町の地名について

長瀉―早通の駒首瀉、駒つなぎ瀉に通じて長瀉という瀉があります。古地図には、長さ四五〇間、巾二六間と見えます。部落はもとの瀉に面して、石山地区の元屋敷という瀉にありましたが、瀉の廻りではちよつとした雨にも村内水びたしになるので少しも高い所を求めて移動したので、それが現在の位置だといわれ、地名もその瀉の名称から来たものといわれます。

この部落は現在、農家の耕作規模も揃っており広い耕地を所有していますが、字の地名が至ってすくない。これは耕地が一様に低湿地で、立地条件が変化にとほしく、したがって地名が多く生れなかつたのでなからうかと想像されます。

古老の話では、むかしから大まかに前瀉、浦瀉と二つの地名があるのみとのこととあります。

かじうら―釣人に親しまれたなつかしい名であります。部落のなかほどに一軒のかじ屋がありました。そのうらに浦瀉という瀉がありました。ここも魚の宝庫で誰いともなく「かじうら」という名称がついていました。長瀉はこれで終りますが何かお知りの方は一報下さい。

丸瀉―寛永十六年の横越島絵図には、この地域に丸瀉、尾長瀉、べら瀉等いくつかの瀉の名が見えますが、部落はその丸瀉のほとりより開発が進められ、名称もまたそこからきたものといわれますが、丸瀉といわれ、長瀉という名称も結局は人が命名したのであります。かじうら、領主によって正式に村として認められる以前から示コーナーには亀田瀉をはじめ機織り機や、生産用具などが展示してあります。

収集した資料は約二〇〇点ほどありますが展示室がせまいために全部並べることができず、順次入れ替えをしてゆくことになっております。また古文書や埋蔵土器などの展示は、後日とっております。

開館日：日曜日と希望申しこみのあつた時だけいたします。

開館日：日曜日午前十時から午後三時までとします。



かじうら



### 民俗資料室、できる

先人の生活様式や、伝承を後世に伝えようとして文化財調査委員会を中心に、民俗資料の収集を続けてきました。ようやく母子寮に隣接している旧第二保育園のあとを利用して、亀田町民俗資料室ができました。

内部は、昔の民家の一室を再現し、そこに生活様式の民具を展示してあります。また展

百姓が、葦葦の中にかくれてひそかに生活を営んでいた期間があり、それらの人達によってその形跡から長瀉、丸瀉といならわされてきたのが、村の名としてとりあげられたものと思われま。

尾長瀉―尾長瀉という瀉があり、瀉の末尾が尾のようにならなるといわれるので、それを開拓した場所なので瀉という字が省かれて、この名称となったものであります。焼飯新田―農耕といつても機械器具がある訳でなく、鎌一丁、鍬一丁あればあとお百姓さんでは、三年に一度、四年に一度の凶作、時には連年の不作もまれで

はなかった。隣の国に米が余っていても藩が遠いば移送は許されず、飢饉の悲惨にさらされ、飢饉がせまると泣く泣く丹精こめて開拓した新田と焼飯とを取替えて飢をしのいだという。そのような事情からきた地名であります。

三年米の貯えがないと安心出来ないというものがその時代の実情であります。

こぼれたご飯粒をひろって食べない子は眼がつぶれるといわれるほど米を大切にしました。

これに対して現在のお母さんは、こぼれたご飯を食べると病気になるといっています。今昔の相違といましよう。（つづく）  
立川喜八郎

書道講座と違うことは、毎月二回午前中に講座が開かれ、手本は「千字文」から、また日常必要な細字等を中心に、熊倉恵美子さんから、きめこまかな手ほどきを受けており、老若男女を問わず四十名の会員が熱心に習っています。

▲短歌教室▼  
毎月一回（第二日曜日）午後一時から四時までの間講師に塩井三作さんからお願いしていただいで、短歌に励んでいます。茶の湯と同様に十年の歩みが続けており、毎年、作品を「平野の光」として短歌集にまとめ出版されています。

▲梨の実合唱団▼  
十年の歴史をもち、会員は三十名（代表荒井克夫さん）です。  
成人式や婦人大学、福寿大学にも時々出演し、コーラスの指導も行っており、県内の合唱団の中では、伝統と水準の高い合唱団として評価されています。レパートリーの広さもたいしたもの、民謡から童謡、フォークソングと幅広く、歌の好きな人ならどなたでも気軽に入会できます。女性の新旧入れ替わりもみられますので、女性の会員を大いに歓迎しています。毎週一回公民館で夜練習に励んでいます。

## 短歌

西国参拝の旅  
五十一年六月  
片山利喜松  
こぼれ咲くみかんの花よ花  
つじしはしほし停すむ旅立ち  
の朝

## 趣味を育てるクラブ活動二 気軽に入門してみませんか

人里をはなれし山の醍醐寺  
や青葉若葉にうぐいすの声  
雪深きちよみの里の婦人と  
云ふ歌を唱へ西国の旅  
りやくをば信じてのむにあ  
らざれど吾ものむなり清水  
の流

新瀉の名物なりと笹だんご  
ガイドにやるや西国の旅

# お知らせ

ページ

## 児童手当

### 所得限度額を引き上げる

児童手当制度ができてから、こととして五年目を迎えました。この制度のあらましは次のとおりです。  
なお、所得限度額が引き上げられましたので、該当すると思われる方は、至急手続きをしてください。

一定の額にみないこと(別表のとおり)

三人以上の児童のうち、出生順にかぞえて三人目以降の児童一人につき、月額五千円です。

#### 支給額

◎日本国内に住所のある日本国民であること。

◎十八才未満の児童を三人以上養育しており、そのうちの一人以上が義務教育終了前の児童であること。

◎受給者の前年の収入が

#### 認定と支給

受給資格のある人の請求にもとづいて、町長が認定し、支給します。

公務員と公共企業体の職員の方については、認定と支給はその勤め先で行います。

## 母子栄養強化ミルクの

### 支給対象が変更

母子栄養強化ミルク支給対象者が、五十一年度より変更になりました。

妊産婦については従来どおり(所得税非課税以下の世帯)ですが、乳児については、所得税非課税以下の世帯で「栄養強化を必要と

するもの(栄養欠かぬ児)のみに限り支給されることになりました。

乳児の支給対象者については、生後四カ月から支給されますので、町で実施している三カ月検診時の体重を参考に、決められた体重

【支払い】  
毎年度、六月、十月、二月の三回にかけて、前月までの四か月分をまとめて支払います。

### 改正された所得限度額

区分	所得限度額	所得額から控除されるもの
0人	2,046,000円	障害者、老年者、寡婦
1	2,306,000	勤労学生 200,000円
2	2,566,000	(特別障害者 280,000円)
3	2,826,000	老人扶養親族60,000円
4	3,086,000	
5人以上	略	

表に基づき、申請の連絡を保健課よりいたします。

なお、妊産婦の栄養強化ミルクの支給日は次のとおりです。すでに申請済の方もしくは、新たに該当と思われる方は当日おいでください。

日時：七月十九日(月)  
九時三十分～十時三十分  
場所：役場保健課

支払いは、支払い月の十一日に受給者の口座に振込まれます。

#### 届出

受給者が転居、転出、氏名変更されたときや、公務員、公共企業体の職員になったとき、または養育している児童がふえたとき、減ったときはすみやかに届出をしてください。

#### 注意

請求の手続きをされない場合は支給されません。

請求の手続きをされた月の翌月分から支給されます(手続きをしなかった場合は、さかのぼって支給はされません。)

三人目以降の子供さんが(三人目も含む)生まれたときは、十五日以内に届出をしてください。

※この制度について、わからないことがありましたら役場民生課へおたずねください。

☎ 2111  
内線三六

## 食中毒の予防

食中毒は、一年中起こりますが、とくに多いのはやはり暑いときで、六月～十月のあいだに、年間発生件数の半分以上が発生しており八月が最も多く、それも一般家庭での発生が第一です。

#### ○手を洗うこと理由

食べ物を扱う前に手を洗いましよという事は、赤ちゃんの頃から、うるさくいわれていきます。これはどこにでもウヨウヨしているブドウ球菌への予防です。

この菌は熱に強く、簡単に死にますが、菌はふえながらエンテロトキシンという毒を出します。毒素は熱にかけても毒性を失いません。それがこわいのです。

指先のキズから菌が入って化膿すると、毒素を食物のなかにまき散らすことになり、手指のキズは小さくても、消毒などの手を忘れないうでください。

○台所用具の処理  
パイ菌は湿った場所が好きです。まな板、包丁、ふきん、タオルなどは扱い方しだいで住み心地のよいパイ菌の巣になります。

ふきんは最低三枚は用意して、使ったらとりかえましょう。また板や包丁は、魚についでくる腸炎ビブリオ菌の媒介場所ともなります。魚の調理には別のものを使うか、熱湯消毒をしましょう。

## 休日当番医院

(午前9時より午後5時まで)

7月18日…宮腰医院(本町2) ☎81-2253

25日…高橋医院(東本町4) ☎81-2062

8月1日…片桐医院(水道町1) ☎81-3320

渡辺病院(西町2) ☎82-3111

当直医在院、緊急を要する場合診療に応じます。

①冷蔵庫は5℃以下に生の食品材料は、できるだけ早く調理し、つぎに調理したものは、早く食べましょう。

②新築、転居等で電話を移転する場合は、従来どおり工事予約制ですが、申し込んでから約三週間位かかります。

③家屋のとりこわし等での電話線が切れる場合は特に早目にご連絡ください。表札は必ず出しましょう。

④テレホンサービスで、電話に強くなりましょう。

☎13344(着信無料)へかけてみてください。

電々ニュース  
電話の架設申込みは  
お早目に

①新規加入申込みの新設電話は、なるべく早く架設するようにしています。

最近の申し込みは、毎月約四十件位ずつ平均していますので、架設場所の近くに電柱やケーブルの空線があれば、申し込んでから約一カ月から二カ月位でつきま

## 今月の納税

固定資産税 第2期分

7月31日まで忘れずに

納税は明るいあしたを築く道

電々ニュース  
電話の架設申込みは  
お早目に  
☎12600番  
亀田電報電話局