

# 広報 亀田だ

# 7/1

No. 118

毎月1日・15日発行

□発行 亀田町役場

□編集 企画課



写真一 萩曾根村山さんの梅園で

—とじて保存しましょう—

## 初夏の果実、

### 亀田梅の収穫最盛期

梅干し用、梅酒用にとむかしから私達の生活にとけこんでいる、亀田町の特産「亀田梅、(藤五郎梅・越の梅)」の収穫がはじまりました。

栽培農家では、朝早くから梅もぎに精をだしています。亀田町の主産地は萩曾根(90%以上)をはじめ、砂崩、手代山、泥瀉です。

特に有名な「藤五郎梅」は、いまから100年前、萩曾根の藤五郎商店の先々代が開発した新潟地方の代表的な品種で、屋号そのまま梅に命名したといわれています。

この藤五郎梅は耐寒性・強健性がありその豊産は藤五郎梅の特性です。

亀田町梅組合(村山久次組合長)では、梅の需要にともない主産地体制の確立と品質の管理に努力をつけています。

- 8頁・成人学級へのおすそめ
- ・熱心な盆栽講習
- 7頁・文化財調査委員会活動
- ・趣味を育てるクラブ
- 6頁・若さにもめげず学習
- ・福寿大学
- 5頁・亀田基旬保存会民謡大会盛会に終る
- ・中元融資保証のお知らせ
- 4頁・家族そろってレントゲン検診を
- ・児童扶養手当の所得制限が緩和
- 3頁・昭和五十一年度社協の予算七百六十八万円
- ・所得税の予定納税は七月三十一日までに
- 2頁・昭和五十一年度第一回区長会議開かる
- ・調停シリーズ(5)

おまな 記事

人口のうごき  
世帯数5,948(+23) 51.6.1・現在

区分	人 口	出生	死亡	転入	転出
総数	24,370 (+34)	24	6	86	70
男	11,854 (+27)	11	4	46	26
女	12,516 (+7)	13	2	40	44

( )は前月比

# 第一回区長会議開かる

六月十四日(月)午後一時から町民会館 視聴覚室において、昭和五十一年度第一回区長会議が開催された。当日は、一区から五十三区の区長さん方が出席され、町から提案した議案について慎重な審議を行い、これを承認して午後三時三十分閉会しました。

## 町長のあいさつ

二月に町長就任以来、四月になりましたが、町民のみなさんの福祉を重点として保育園、学校の建設。そして一人暮らしの人たちに温かい手を差し伸べていきたいと思っております。

また、生活環境面からの道路・排水路、公園問題があります。特に流域下水道

という大きな問題については、金が多かかっても手をつけていかなければならぬと思っております。その他いろいろの問題が山積していますが、皆様方のご援助と理解のないご意見、ご協力をお願いいたします。

議案は次のとおりです

## 町長のあいさつ

例年、みなさん方からご協力いただいておりますが、今年もすでにアメリシロが誕生しています。第一世代は六月上旬から七月上旬で、第二世代は八月上旬から九月上旬となっております。

防除方法としては、見つけしだい切り取り、焼き捨てるのが、一番よい方法です。発生が多いときや、地

永年つとめられた区長さんに、宮原町長から感謝状と記念品が贈られました。

### ☆永年勤続区長表彰者

渡辺 与吉氏 (二十三区)  
阿部 新一氏 (三十二区)  
小池 新一氏 (三十三区)  
川 律 新一氏 (三十四区)



町が提案した議案を慎重に討議する区長さん

域が広い場合は、薬剤で防除することになります。町では、小型防除機三台(薬剤は無料)を貸出します。町内単位で申込みください。殺虫剤はデーブテックス乳剤一〇〇〇倍液です。衛生班長さんに詳しく説明しますが決して無毒ではありませんので、必ず作業衣を着用してください。

なお、葉の空びんは良くすすいで不燃物収集日に出し

九十四万二千六十一円  
・城山火災一十月  
七十三万二千七百五十円  
・歳末助け合い一十二月  
五十九万二千六十円  
・旭火災一二月  
五十六万九千八百三十円  
・一区は直接被災者に贈る  
・稲葉火災一二月  
五十五万七千五百五十円  
・新明町火災一三月  
26区は直接被災者に贈る

昭和五十一年度日赤社費のとりまとめについて

例年、日赤社費の取りまとめについてお願いしているわけですが、本年も六月十五日に、金額等を記入するカードをお配りしますのでよろしくお願いたします。

還元金の使途については、過日の社会福祉協議会で、ご説明いたしましたので省略いたします。社費につきましては一世帯三百円お願いたします。

目録額五千万円、一世帯当り百円程度お願することになります。

交通災害共済組合加入状況について一住民課

加入の手続等については毎年ご協力いただきありがとうございます。住民みなさんのご理解も深まり、四月三十日現在の木町の加入者数は、一万三千八百人で五三・七三割となっております。前年度と比べてみると、千五百四十人(五・三六割の伸び)増えています。県全体の加入者は百三十三万一千六百四十人、加入率五五・三五割です。

昨年度中の給付状況は四十二人で、二百一十五万円となっております。なお、本年四月以降の事故に対する見舞金額は、死亡の場合五十万円から七十万円に引き上げられました。

調停シリーズ(5) 調停の終了

調停委員会の説得の結果当事者双方が譲り合い心から納得するような解決案が見つかれば、ここに調停が成立したことになります。

そして、その内容が調停条件として、調停にはつきり記載されます。これで調停の手続は終了です。

しかし、どうしても双方の当事者が譲り合わない場合、調停委員会は強制的に解決を押しつけるようなことはしません。

このような場合には、調停成立の見込みがないものとして、その手続を打ち切りますから、あとは裁判で定めるより仕方がありません。

〔養護老人ホーム〕胎内やすらぎの家」建設資金募金について

胎内川の土流に黒川村が土地を無償で提供し、定員五十名収容の盲老人ホームを造らうというもので、県の補助金でまかないきれないので、全県民から募金をお願いするものです。総額は二億三千四百四十九千円で、県民からの募金

〔浄化槽の設置届と維持管理について〕保健課

きれいで清潔なトイレという事で、最近水洗トイレが増えています。本町では四百二世帯が設置してありますが、浄化槽の維持管理が良くないと、附近の方々に迷惑をかけることとなりますので、必ず届出と、維持管理の徹底をお願いいたします。

また、法律によって毎年

放流水の検査が行われますので、必ず採水して検査を受けるようお願いいたします。

〔その他〕

・水道管を布設した場合、道路舗装を原形復旧するよう願います。

・電報電話局附近に警察の派出所を設置願いたい。

・街灯の設置については不用品になった場合十二月末まで建設課へ連絡願います。

## 昭和51年度 社協の予算768万円

会長に橋本氏 副会長に熊木氏

亀田町社会福祉協議会で、さる六月八日町民会館で評議員会を開催し、昭和五十一年度の事業計画および予算を決めました。

予算では収入・支出ともに七百六十七万八千円となっております。収入の主なもの各戸より二十円いただきます。町からの委託料四百六十五万四千円。その他、共同募金、日赤の配分金百九十八万八千円ならびに、歳末助け合い六十二万四千円などとなっております。

支出では、事務費三百七十九万六千円、家庭奉仕員(一人暮らしのお年寄り障害者)の人員費が主なものです。事業費では三百一十萬円で、法外接産費九十萬七千円、児童福祉費六十

三万八千円、老人福祉費三十八万八千円が主なもの、その他、身体障害者援護費、児童健全育成費、心配ごと相談費となっております。

主として、行政面で補なれないところを社会福祉協議会で行っておりますので皆さんのご協力をお願いします。

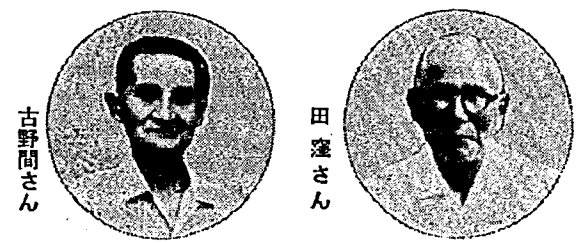
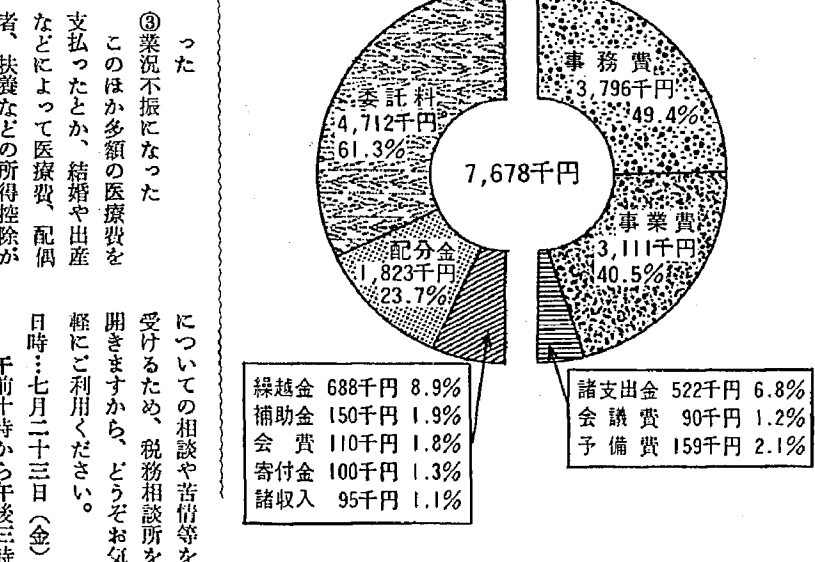
なお、宮原会長辞任に伴う後任会長に橋本惣次郎副会長が就任、副会長に熊木三郎氏が選任されました。社会福祉協議会の事業はますます重要な意義をもち、今後の方向づけを明確にする絶好の機会であります。

すなわち低所得者はじめ老人、身体障害者(児)、精神薄弱者(児)、母子世帯など恵まれない世帯の援助、ならびに関係団体の育成と

連けいにより地域社会福祉の推進が必要とされ、一人ひとりが地域活動に理解を深め、連帯意識を高めていく中で、幅広い福祉活動を積極的に進めることが要求されていきます。

◇昭和五十一年度の重点目標

1. 法人化の促進
2. 社協活動推進員の設置
3. 在宅福祉対策の強化
4. 小口貸付金貸付事業
5. 施設入所(院)者の援護
6. 在宅福祉事業
7. 児童福祉事業
8. 各種団体との連携
9. 啓蒙活動



田窪 新一氏  
古野 間久三郎氏

納税貯蓄組合施行  
二十五周年記念表彰式  
感謝状受章

さる六月十八日(金)新潟商工会議所七階ホールで新潟地区納税貯蓄組合連合会第二十一回定時総会が開催されました。その席上、納税貯蓄組合法施行二十五周年記念の表彰式が挙行政され、新潟税務署長表彰、個人四十三名、団体二組合、新潟地区納税貯蓄組合連合

会長表彰二十五名が表彰の栄誉を受けられました。

亀田町で永年納税思想の高揚に尽力された功績に対して、亀田町納税貯蓄組合長、田窪新一氏、亀田町上町納税組合長、古野間久三郎氏の両氏が、新潟税務署長より感謝状を贈られました。

所得税は、一年間の所得と税額を計算し翌年三月に確定申告して、その税額を納めることとなっておりますが、昨年一定の所得のあった人については、前年分の納税額などを基にして計算した金額(予定納税基準額)が五万円以上となる場合には、その予定納税基準額の三分の一ずつを、七月(第一期分)と十一月(第二期分)に納めていただくことになっていきます。

この制度を予定納税の制度といえます。

第一期分の予定納税額はすでに納税者の皆さんへ税

務署から通知してありますので、七月三十一日までに忘れずに納めてください。

☆予定納税の減額は、次のような事情のため、前年に比べて本年の所得が大幅に減ると見込まれる方は、予定納税額を減額する手続きがあります。

この手続きは、七月十五日までに申請書を税務署へ提出することになっていきます。

① 廃業、休業、転業、失業など  
② 地震、風水害、火災などの災害や盗難、横領にあ

調停シリーズ(5) 調停の終了

調停委員会の説得の結果当事者双方が譲り合い心から納得するような解決案が見つかれば、ここに調停が成立したことになります。

そして、その内容が調停条件として、調停にはつきり記載されます。これで調停の手続は終了です。

しかし、どうしても双方の当事者が譲り合わない場合、調停委員会は強制的に解決を押しつけるようなことはしません。

このような場合には、調停成立の見込みがないものとして、その手続を打ち切りますから、あとは裁判で定めるより仕方がありません。

# 中元融資保証の

## お知らせ

県信用保証協会では、例年の通り、中小企業者の中元融資保証を実施し、お盆金融の円滑化を図ることになりました。ご利用される方は、取扱窓口に相談ください。

### 中元融資保証制度要綱

- ・目的 県内中小企業者の中元金融の円滑化を図ることを目的とする。
- ・目標額 20億円
- ・対象者 県内に店舗、工場または事務所を有し、6カ月以上事業を営む中小企業者。
- ・資金使途 中元事業資金
- ・保証金額 個人及び法人 1,000万円以内  
(既保証残高を含め 5,800万円以内)  
組合等 5,000万円以内  
(既保証残高を含め10,800万円以内とし  
転貸資金の場合は転貸先一企業者の限度  
を1,000万円以内とする。)
- ・保証期間 6カ月以内
- ・貸付利率 金融機関所定の利率による。
- ・保証人及び担保 保証人1名以上、必要により担保を徴する  
100万円以内 年 0.75%  
100万円超 年 0.95%
- ・保証料率 銀行、相互銀行、信用金庫、信用組合、  
国民金融公庫、商工組合中央金庫の各本  
支店
- ・取扱金融機関 昭和51年6月15日～51年8月20日迄  
保証協会、取扱金融機関、亀田町役場産  
業課、商工会議所。
- ・受付期間 〇
- ・取扱窓 〇



### 亀田甚句保存会創立25周年

#### 民謡大会盛會に終る

創立二十五周年を迎えた亀田甚句保存会の民謡大会が、さる六月十三日(日)午後一時三十分から、町民会館大ホールに約一、五〇〇名の観客を集め、盛大に開催されました。この民謡大会には、新潟市節歌会をはじめ加茂松坂協会、新津松坂協会など七団体の後援があり、「亀田甚句」「佐渡おけさ」「新津松坂」など、新潟県

の代表的民謡を次々と披露し喝采をあげました。民謡大会の後援にあたられた方々の感想を聞いてみますと、佐藤徳平さん：五月二十三日の民謡教室発表会に続いて、このたびも参加しました。民謡の楽しさを十分味わうことができました。桑野勇さん：亀田の民謡団体が、手を取りあって協力しあうことは、大変よいことだと思います。異谷川マツイさん：民謡

### 自転車の交通安全ガイド

対して、金五万円の寄付金が贈られました。町社協では、寄付された主旨を尊重し社会福祉のために役立てることとしています。また、五十年歳末助け合い運動に対しても募金が寄せられています。

自転車は、私たちにとても手軽で、健康的で、便利な乗物ですが、交通量の多い道路などでは、いつでも安全というわけにはいきません。

自転車に乗る場合いつでも歩行者や自動車など、みんなが一緒に通行していることを考え、交通の安全を守るようにしなければなりません。また、自転車を自由に取り扱うことができるだけの身体や、心の準備が必要で、

△自転車は、自分の身体や用途に合ったものを。  
△自転車の安全な乗り方を知る。  
△自転車のしくみや働きを良く知る。  
△自転車に乗るためのマナーや規則を十分に知る。

### くらしの一日教室日程表

月日	テーマ	講師
七月十三日(火曜日)	家庭菜園の手ほどき	園芸試験場 小林倫夫
七月二十日(火曜日)	農業を考える その一	農業試験場 岩田和夫
八月三日(火曜日)	その二	
八月十四日(火曜日)	薬剤と副作用	新潟大学附属病院 薬剤部長 植村崇美
九月十八日(火曜日)	工場見学 (亀田製薬水原工場)	

◇時間：工場見学の都合を講じます。  
◇時間：工場見学の都合を講じます。  
◇時間：工場見学の都合を講じます。

### くらしの一日教室

七月一日現在で、全国いっせいに果樹基本統計調査が実施されます。この調査は、昨年おこなわれた農業センサスの集計結果に基づいて、果樹を栽培しておられる農家を対象としておられる農家を対象に行うもので、栽培面積、品種、樹齢、労力などいろいろの調査項目について調査します。

調査した資料は、果樹生産の計画的かつ安定的な拡大と果樹経営の改善を図る資料となりますので、調査員が伺いましたらよろしくご協力願います。

除いて、いずれも午前十時から正午まで  
◇会場：新潟市万代町一バスセンター四階  
四〇四号室  
◇受講希望者は、役場産業課へお申込みください。  
☎ 〇二二二  
内線 四一

### 果樹統計にご協力を

七月一日現在で、全国いっせいに果樹基本統計調査が実施されます。この調査は、昨年おこなわれた農業センサスの集計結果に基づいて、果樹を栽培しておられる農家を対象としておられる農家を対象に行うもので、栽培面積、品種、樹齢、労力などいろいろの調査項目について調査します。

調査した資料は、果樹生産の計画的かつ安定的な拡大と果樹経営の改善を図る資料となりますので、調査員が伺いましたらよろしくご協力願います。

### 昭和51年 果樹基本統計調査 7月1日

七月一日現在で、全国いっせいに果樹基本統計調査が実施されます。この調査は、昨年おこなわれた農業センサスの集計結果に基づいて、果樹を栽培しておられる農家を対象としておられる農家を対象に行うもので、栽培面積、品種、樹齢、労力などいろいろの調査項目について調査します。

調査した資料は、果樹生産の計画的かつ安定的な拡大と果樹経営の改善を図る資料となりますので、調査員が伺いましたらよろしくご協力願います。

### ☆年金コーナー☆

#### 児童扶養手当所得の制限が緩和

父と生計を同じくしていない児童を、養育されている方に支給される「児童扶養手当」をご存じでしょうか。

①父母が婚姻を解消した児童  
②父が死亡した児童  
③父が法に定められた障害の状態にある児童  
④父が生死不明、遺棄、拘禁(一年以上)されている児童  
⑤未婚の母の子

但し、受給者及び児童が公的年金(障害、老令福祉年金を除く)を受けているときは除かれます。

手当て支給額  
手当の支給額は児童一人の場合、月額一五、六〇〇円二人の場合一六、四〇〇円三人以上の場合一人増すごとに四〇〇円加算されます。いずれも五月、九月、一月に前月までの四か月分が支払われます。

改正された所得制限  
この手当には、所得による支給制限がありますが、本年の制限年度額は次のように改正されました。限度額は、収入金額から給与所得控除したものです。詳しいことは年金係へ

扶養親族数	受給者	扶養親族者	控除
〇人	一、六六二	五、七三三	障害者 一律八万円 寡婦 勤労学生 二〇万円
一人	一、九二二	五、九八二	(特別障害者 二〇万円)
二人	二、一八二	六、一九五	老人扶養親族 六万円
三人	二、四四二	六、四〇八	
四人	二、七〇二	六、六六一	

このほど、民法等の一部を改正する法律が成立し、六月十五日から施行されました。

これによると、婚姻のとき氏を改めた人は、離婚をして離婚後三か月以内に戸籍法の定める届出をすれば、婚姻中に称していた氏を称することができます。

また、この法律施行前三か月以内(本年三月十五日)以前に離婚した人で、すでに婚姻前の氏にもどっている人も、本年九月十五日までに届出をすれば、婚姻中に称していた氏を再び称することができます。

詳しいことは、住民課窓口でおたずねください。

特設人権相談所開設  
とき：七月二十日(火)  
午前十時～午後三時  
ところ：横越村公民館  
新潟県地方務局と新潟人権擁護委員協議会では、次のことでお困りの方に人権相談を行います。

### 離婚後も婚姻中の氏(姓)を名づけることができます

### レントゲン検診の日程

日時	会場名	検診該当区及時間	
		午前9:30～11:30	午後12:30～2:30
7.7(水)	新築信用組合本店裏車庫前	1区・51区・53区	
8(木)	〃	2区・3区・52区	
9(金)	母子寮	15区・16区・17区	
12(月)	東区民会館	30区・31区・35区	
13(火)	〃	32区・33区・34区	
14(水)	公民館	4区・5区・6区・9区・10区	
15(木)	〃	7区・11区・12区	
16(金)	〃	13区・14区・18区・19区	
19(月)	伊夜日子会館	27区・28区・29区・37区・48区	
20(火)	町民会館	8区・20区・24区・26区	
21(水)	泥濁クラブ	25区・38区・39区・40区(午前中)	
21(木)	茅野山クラブ	41区は午後からです。	
22(水)	栄徳寺	36区・42区・49区・50区	
23(金)	船戸山会館	21区・22区・23区	
26(月)	早通神明会館	43区・44区	
27(火)	下早通クラブ	45区・46区・47区	

— 受診票をお忘れなく —

### 7月10日は 亀田町交通安全都市宣言日です

(午後2時30分に死亡者の冥福祈りサイレンを吹鳴します)

#### … 交通指導隊7月の指導目標 …

- ・自転車の正しい乗り方
- ・歩行者の交通確保
- ・かささし運転、二人乗り(後部)の禁止
- ・とくに子どもとお年寄りの事故防止



家族そろってレントゲン検診を受けましょう。

〇後日、結核健康診断受診票(個人通知書)をお送りします。指定された会場へおいでください。

〇区の割当日程や会場が都合の悪い場合は、ほかの会場へ受けられてもかまいません。

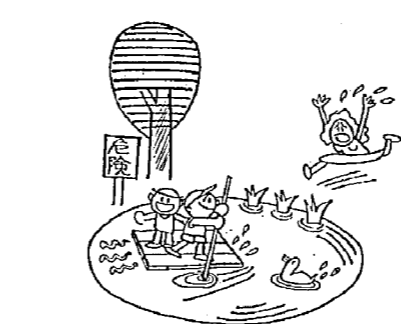
〇病氣、その他で検診できない人、町外へ転出した人および会社で受けられる人は、その旨記入して通知書を保健課へお返しください。

町では、皆さんの健康を守るために、次の日程でレントゲン検診を行います。

結核は昔前には、恐ろしい病気で、今では決してそうではありませんが、自分でそれと気がつく前にレントゲン検診によって発見されることがしばしばあります。

### 水のシーズンです

子供を水の事故から守りましょう



# 福寿大学

## 暑さにもめげず学習

7月2日と27日

うっとうしい梅雨があけ  
ますと、いよいよ本格的な  
夏が訪れます。  
福寿大学も、すでに三回  
の授業を終えて、七月は二  
回の授業が計画されていま  
す。

（第四回授業）  
日時：七月二日（金）  
午前十時～正午  
会場：公民館大ホール

テーマ：「上手な話し方」  
講師：NKK新編放送局  
アナウンサー 兼英英氏  
（第五回授業）  
日時：七月二十七日（金）  
午前十時～正午  
会場：諏訪神社境内  
内容：「体育、レクリエー  
ション大会」

### 趣味を育てるクラブ活動 気軽に入門してみませんか



村松老人ホーム慰問の民謡教室会員

亀田町公民館では、三年  
前からいろいろな趣味をも  
つ方々の要望に応え、公民  
館クラブ活動（教室）をお  
こなしています。しかし  
クラブ活動が公民館で行わ  
れていることを知らない町  
民もかなりいますので、紹  
介します。お気軽に  
入会して趣味を育て  
また人生にうるおい  
を見いだしていただ  
くようご案内します

（民謡教室）  
毎週一回（水曜日）  
夜七時から九時まで  
練習に励んでいます  
夜参加できない方々  
のために、昼間（午  
入会して趣味を育て  
また人生にうるおい  
を見いだしていただ  
くようご案内します

（書道講座）  
毎月三回（主に第二、第  
三、第四金曜）夜七時から  
九時までの二時間、坂爪若  
玄先生を講師として講座を  
開いています。手本は「書  
壇」の雑誌を中心にしてお  
こない、段、級をうけるこ  
とができます。

会費は、一般、高校生は  
本代を含めて八五〇円、小  
中学生は本代のみ三〇〇  
円です。

（ダンス講習会）  
毎月四回（毎週火曜）で  
夜七時から九時までの二時  
間  
講師は、新潟から今井幸  
三先生を招いておこなって  
おり、主婦の方も参加して  
います。  
会費は資料代を含めて、  
月五〇〇円です。

（卓球教室）  
毎週月曜日の午前十時か  
ら正午までの二時間、汗を  
流しての練習に約二十名の  
会員が励んでいます。  
卓球台は三台有ります。  
講師は、かつて全日本選  
手権で、チャンピオンにな  
りました佐藤一義先生から  
指導をうけています。

（謡曲教室）  
毎月三回（第一、第三、  
第四土曜）の午後一時から  
四時の間、公民館和室で井  
東親三さんの指導で教室を  
開いています。最近会員が  
少なくなっていますので、  
特に老人の方々の入会をお  
すすめします。

（紙人形教室）  
月二回（第二、第四火曜  
日）午前九時から正午まで  
の三時間、公民館和室で金  
塚米子さんを講師に招いて  
人形づくりを励んでいます  
会費はいりませんが、材料  
費のみいただいています。

（絵画教室）  
月二回を目標に、午前中  
を活用して、公民館でおこ  
なっています。主として日  
本画を中心に、波多野央先  
生の指導で練習に励んでお  
り、文化祭などには、立派  
な作品を展示して人目をひ  
いています。



熱心にきまいる婦人大学生

婦人大学は、すでに三回  
の授業を終りました。  
若いかあさん方は、主婦  
として、妻として、母親と  
して、また学  
生としてプラ  
イドを持ちな  
がら勉強に励  
んでいます。  
なかには、  
子どもを同伴  
しての授業参  
加も五人ほど  
います。初め  
て入学された  
方々に何って  
みますと、「  
新潟から引越  
してきました

が、このような学習の機会  
が得られるなんて、嬉しい  
ことです。」とことばが返  
ってきました。

（第四回授業）  
日時：七月八日（木）  
午前十時～正午  
会場：公民館大ホール  
テーマ：「消費者被害の救  
済について」  
講師：県民生部消費生活課  
加藤幸子先生

### 七月の公民館クラ ブ活動のお知らせ

- ◇書道講座：九日、十六日、二十三日（各金曜）午後七時～九時
- ◇ダンス講習会：六日、十三日、二十日、二十七日（各火曜）午後七時～九時
- ◇卓球教室：五日、十二日、十九日、二十六月（各月曜）午前十時～正午
- ◇民謡教室：五日、十二日、十九日、二十六月（各月曜）午前十時～正午
- ◇書道教室：六日、二十日、（各火曜）午前十時～正午
- ◇茶の湯教室：七日（水）二十二日（水）午前十時～午後四時
- ◇紙人形教室：十三日、二十七日（各火曜）午前九時～正午
- ◇短歌教室：十一日（日）午後一時
- ◇謡曲教室：十一日（日）午後一時～四時
- ◇絵画教室：九日、三十日（各金曜）午前十時～午後一時

### 亀田町の地名について

文化財調査委員会 No.49

面湯―割野、青木家所蔵の寛永十六年横越島絵図にはこの所は「つら湯」となっています。オモテもツラも語義的にはどれ程の相違もないと思いがすが、ツラはあのツラこのツラなどという土地の区域をいうときに用いられる言葉であり田畑で歩のびのあるところを、この田はツラがあるなどといいますが、それがこの地名とどのような関係をもつかなると、なかなか結論ができません。

「越後岩船郡字名調」に次のようなことがのっています。「ナガツラ」長面の字が使用されていますが、「ナガツラ」の「ナ」は、月の中の兎の杵（たぎね）のことです。地名でこういふ場所が耕地で形状が細長く似ているからの言葉である」とあります。こもまた形状の似ているところからナガツラ、それが長い年代のうちに長い省かれてつら湯、更におもて湯と転化したのでなろうか、そうだとすればこれは、形からきた地名であるということができましよう。ところが、古老の話では、ここは以前は長湯の土地であったといわれます。

長湯の土地で部落の前面に位置するの面湯とは適当な地名ということが出来ましよう。それが水路、堤、土手等の管理に手がかり、小部落の長湯ではもぢきれないところから、地名をそのままに早通に移管されて今日に及んだと言うことです。これは長湯との位置の関係から来た地名と解すべきであります。形態からか、位置からか土地の人の判断におまかせいたします。

五合の穴―一般にはゴボウの穴と言ひ習わされていますが、昔の湯の遣りと思われ、牛蒡を引き抜いた



小松 堀

あとのように、深さが非常に深いので、このように言われたと思います。  
草や真蕨が高く生え繁り神秘的な色を湛えた水が、真蕨の葉末を渡る風に波を帯び、波を立てて打寄せるあたりは、魚の宝庫でありましたが、如何に度胸の振った太公望でも、一人で長くは釣糸を垂れて居られなかつたといわれます。このように深いところであったのでいろいろの伝説も生れ、よく竜燈（註）水中の機光が燈火のように連なりあらわれる現象）があつたと伝えられています。土地の人の話では、ここはまた駒首堀といひ、これに続く下流を駒首堀といつたといふことでもあります。

駒首とは、形から来た名称でしょうが、駒つなぎ堀は転化して、現在は小松堀の名称に変わっていますが、

このように、牛蒡といひ駒といひこの湿地の環境と、殆んど縁の遠い名称のみにつきあたり、主題の五合の地名の出所は、遺憾ながら解明出来ませんでした。

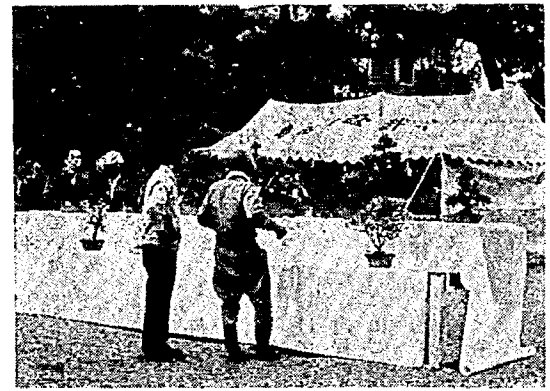
川根湯―下早通の東方村里近くにあり、以前は面湯五合の穴などと、ともに淡水魚の宝庫で、釣人が盛んに活躍したところでありました。地名はこのような泥深い淡水池を好んで生える、雁蓮科の川骨が多く生えていたが、それが川根と俗称されるところから、この地名となったものと解されま

### 熱心な盆栽講習

#### 亀田盆栽会

日ごろ、木や花を愛する人達が集まっている亀田盆栽会では、毎月、季節に合わせた技術講習会や、展示会を行っております。五月にも盆栽の展示会を諏訪神社境内で行う予定です。

日ごろ、木や花を愛する人達が集まっている亀田盆栽会では、毎月、季節に合わせた技術講習会や、展示会を行っております。五月にも盆栽の展示会を諏訪神社境内で行う予定です。



### くらしの豆知識

調理法で肉質を選ぶ

○牛肉、豚肉、鶏肉、肉を食べるのは、タンパク質をとるためですが、肉の部位によってタンパク質や脂肪の含まれ方がちがいます。牛のしもふり肉など、太りたくない人や、コレステロールを気にする人は、すずめられませんか。

調理法によって肉質を選ぶのがよく、わからなければ料理名をいって切ってもらいます。ヒナ肉は脂肪が

鮮魚類を食っているのは野菜類です。ほとんどの野菜は、くだものとともにアールカリ性食品ですから、こ

毎日食べてこそ効果

○野菜―各種のビタミンや無機質類を含んでいるのは野菜類です。ほとんどの野菜は、くだものとともにアールカリ性食品ですから、こ

鮮魚類を食っているのは野菜類です。ほとんどの野菜は、くだものとともにアールカリ性食品ですから、こ

### 生鮮食品の選び方・買い方

少ないうえにタンパク質も高く、低カロリー食といわれています。

■ビタミンA、Dが豊富

○魚―肉と同じく大事なタンパク源であるうえに、ウナギやハマ、アナゴ、イソシの丸干しにはビタミンAが多く、マイワシ、サバ、カツオなどにはビタミンDが多く含まれています。

○産産率―一尾の魚を買うときは、食べない部分のあることも知っておきたいものです。頭、骨、わた

飯やパン、魚や肉などの酸性食品といっしょに毎日食べてこそ栄養的にバランスもとれ、健康も保たれています。

最近では冬でもトマト、ピーマン、キュウリ、青菜が出ていますが、多くはビニールハウス育ちのため、太陽にあたる時間も少なく、ビタミン類も畑のものより少ないといわれています。

葉さきのシモがれたほうれん草や、小松菜のほうれん草は多く含まれています。

### 保健課7月の予定

日	曜	時間	実施内容	該当	会場
12	月	午後7.00~9.00	成人学級	ことしの成人及び希望者	公民館
13	火	午後1.30~2.30	乳児検診	51.4生まれアンケートお忘れなく	町民会館
14	水	〃	三才見検診	48.5.6生まれ	〃
15	木	午後1.20開始	母親学級(1回目)	6月中に届出希望者アンケートお忘れなく	〃
16	金	午後1.30~2.30	乳児検診	50.10生まれアンケートお忘れなく	〃
23	金	午後1.20開始	母親学級(2回目)	1回目終了者	〃
27	火	午後2.00開始	離乳食指導会	51.3生まれ	〃

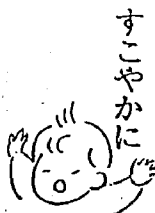
役場保健婦へ  
※第二回目は、八月三日の  
予定です。

### 成人学級への おすすめ

内容：映画  
「前途に乾杯」  
講演「男女を  
お互いに理解  
するために」  
講師：新発田  
保健所長  
猪股省吾先生  
申込み：各区  
の母子保健推  
進員または、

正しい知識を身につけ、  
より幸せな結婚をしていた  
だきたいために、成人学級  
をおすすめします。  
とき：七月十二日(月)  
午後七時~九時まで  
ところ：亀田町公民館二階  
対象：ことし成人になった  
人および希望者

(四月生まれ)保護者 町名 区  
正宏 渡辺 節男 東船場二 2区  
桂織里 渋谷 達三 西町六 4区



すこやかに

### 「愛の献血」に ご協力を

「ゆうあい号」がきます  
毎年七月は、献血者が少な  
く血液が不足しています。  
献血は誰でもできる人助  
けです。  
町民のみならず、愛の献血  
にご協力ください。

町民会館 〇三七八〇番  
老人福祉センター  
〇三五〇〇番  
休館日  
七月四日(日)  
七月十二日(月)  
七月十八日(日)  
七月二十六日(月)

### 心配ごと相談に どうぞ

困って悩んでおられるよ  
り、お気軽に相談においで  
ください。  
とき：毎週火曜日、午前九  
時から午後五時まで。土曜日

時~三時まで  
ところ：母子寮内  
相談は無料で、秘密は厳  
守します。  
昭和五十二年度  
小学校使用  
教科書展示会  
・とき昭和五十一年七月一  
日(木)から七月十二日  
(月)まで  
ただし、四日(日)と十  
一日(日)を除く午前九時

町名	区	人数	町名	区	人数
真也	7区	7	猪俣 幸一	西町四	3区
久美	23区	23	田中 雅幸	諏訪一	12区
竜也	23区	23	柳田 昌年	東本町二	13区
昌宏	24区	24	渡辺 正	稲葉二	17区
恵子	31区	31	佐々木隆夫	稲葉二	17区
智恵子	12区	12	五十嵐 功	袋津四	27区
見世	13区	13	長沢 敏弥	東町三	29区
智恵子	3区	3	入山 涉	袋津三	31区
真也	7区	7	栗林 一	砂岡二	33区
久美	23区	23	樋口 芳雄	袋津六	33区
竜也	23区	23	荒井 勲	砂岡一	33区
昌宏	24区	24	本田 忠夫	水道町四	34区
恵子	31区	31	阿部 一郎	水道町五	34区
智恵子	12区	12	吉田 信男	手代山	40区
見世	13区	13	佐藤 秋雄	日水	42区
智恵子	3区	3	岩間 文男	新町一	48区
真也	7区	7	伏見 信義	城山三	49区
久美	23区	23	浅井 政弘	西町三	52区

町名	区	人数	町名	区	人数
世帯主	町名	区	世帯主	町名	区
秀夫	東船場三	1区	秀夫	東船場三	1区
忍	東船場二	1区	忍	東船場二	1区
忠	東本町二	2区	忠	東本町二	2区
民三	西町二	3区	民三	西町二	3区
光	西町一	3区	光	西町一	3区
和紀	本町三	7区	和紀	本町三	7区
誠訪三	諏訪三	12区	誠訪三	諏訪三	12区
勇	東町一	15区	勇	東町一	15区
繁	東町一	15区	繁	東町一	15区
本町三	本町三	19区	本町三	本町三	19区
荻曾根	荻曾根	25区	荻曾根	荻曾根	25区
袋津一	袋津一	28区	袋津一	袋津一	28区



訂正  
六月十五日付け「年金コ  
ーナー」の中で、あるいは  
三十歳になる前を二十歳  
に訂正してお詫びいたしま  
す。  
は午後五時まで。亀田町は  
主として、六日(火)七日  
(水)にお願いします。  
・ところ新津市新町二丁目  
新津第二小学校内  
新津教科書センター

### 7月の休日当番医院

(午前9時より午後5時まで)

7月4日…横田医院(袋津3) ☎81-2729  
11日…松原医院(本町2) ☎81-2243  
18日…宮腰医院(本町2) ☎81-2253  
25日…高橋医院(東本町4) ☎81-2062  
8月1日…片桐医院(水道町1) ☎81-3320  
渡辺病院(西町2) ☎82-3111  
当直医在院、緊急を要する場合  
診療に応じます。

町名	区	人数	町名	区	人数
世帯主	町名	区	世帯主	町名	区
浩一	本人	15区	浩一	本人	15区
鉄也	諏訪三	15区	鉄也	諏訪三	15区
袋津二	袋津二	30区	袋津二	袋津二	30区
袋津二	袋津二	30区	袋津二	袋津二	30区
砂	砂	35区	砂	砂	35区
上早通	上早通	43区	上早通	上早通	43区
早通	早通	43区	早通	早通	43区
早通	早通	43区	早通	早通	43区
早通	早通	43区	早通	早通	43区

