

# だめか 報 広

# 3/15

No. 111

毎月1日・15日発行

□発行 亀田町役場

□編集 企画課



## 春の陽をあびて

## 手際よく「ナシ」のせん定

三月は、落葉果樹がようやく長い眠りから醒め、活動の準備を始める時期です。

亀田名産二十世紀ナシのせん定講習会が、さる三月八日、県の技師を招いて茅野山で行われました。昨年末に行った粗せん定の手直し、とくに主枝の先端を注意しながら切直し、混みすぎた側枝、結

——とじて保存しましょう——

果枝を手際よく間引きして、日当りのよい骨組みをつくらせて行きま

す。  
本町のナシの産地は茅野山をはじめ日本、城山、手代山、泥瀉地区で栽培農家は一八一戸です。毎年、秋におこなわれる梨果実共進会で優秀な成績をおさめ、亀田ナシの名声を高めてきました。

動き出すナシ赤星病菌：昨年「赤星病」が大発生しました。県をはじめ町・生産者もこの対策に取り組んでいます。町民のご協力がなければ防ぐことのできない病気です。梨園付近にはビヤクシン類を植えないようにご協力願います。

### 人口のうごき

世帯数5,871(+9) 51.2.1.現在

区分	人口	出生	死亡	転入	転出
総数	24,182 (+30)	29	25	75	49
男	11,773 (+24)	15	14	43	20
女	12,409 (+6)	14	11	32	29

( )は前月比

### おもな記事

- 2頁・春の火災予防運動  
四月一日～七日
- ・昭和五十一年度予算  
(案)十四億六百万円  
の骨格予算
- 3頁・五か年計画で公園、  
野球場、プールなど  
建設、広域亀田ごみ  
焼却場周辺に
- 4頁・有意義だった青少年  
の健全育成懇談会
- ・「広報ひろば」子ど  
もの水難事故に対す  
る安全対策を
- 5頁・町民卓球大会 亀田  
製菓チームが優勝
- ・文化財調査委員会  
モ
- 6頁・養老者の健康診断  
・町からお知らせ

# 春の火災予防運動 幸せを明日につなぐ火の始末

4月1～7日



あなたにも はじめは消せる 小さな火 消防署の指導を受けて消火器の実地訓練

ことしも四月一日から七日まで、県下一斉に春の火災予防運動が行われます。寒さもゆるみ暖かい春を迎え、とくに春は空気が乾燥し、強い風の吹く日が続いて物が燃えやすいつけです。家屋、財産を焼き人命までも失う恐ろしい火災は、一人一人の注意によって絶対に防がなければなりません。くらしの中の防火として特に次のことに注意しましょう。

ガス、都市ガスのつけっぱなしによる留守、または物干しによる火災が非常に多く発生していますので、特別に気をくばる必要があります。また、常に器具の点検をおこなうようにしてください。ガスの漏れは命にかかりますので油断は絶対禁物です。

た寝たばこの習慣もあらためましょう。▽子どもの火あそびの防止 毎年、子どもの火あそびによる火災が絶えません。子どものマッチ、ライターの持ちあるきには親も十分注意が必要です。▽火事になったら(一九番) 火事の場合、間違ってもイヤルを回し、大事になった例があります。もしもの場合、あわてずに正しく一九とダイヤルを回してください。

▽たばこの投げ捨てと寝たばこの防止 空気の乾燥によって、火のついた「たばこの投げ捨て」は非常に危険です。また、

この運動期間中「火の元」の総点検を励行していただくため、毎夜九時にサイレンを鳴らします。(約三十秒一回)

## 昭和五十一年度予算(案) 十四億六千万円の骨格予算

町のしごとは、すべて予算によって行われます。昭和五十一年度亀田町の予算案は、三月十日からはじまった三月定例議会で、現在慎重に審議されています。ことしは二月の町長選挙の関係もありまして、骨格予算が組まれています。一般会計の予算総額は、十四億六千七百五十万円で五十年年度当初予算額(十八億六千三百八十九万三千円)に比べて約四億五千七百万円の減額となっています。

これは五十年度の町民会館、および東小学校増築工事、ならびに一般土木工事費等を引きまして、十四億四千四百三十三万円でほとんど横ばいの状態にとどまっています。一昨年来の総需要抑制策により、物価はほぼ安定しつつありますが、わが国の

経済は、依然低成長を続けています。こうした中での子算編成でしたが、町民のみなさんの生活安定と環境整備、福祉充実を重点においています。今年度から道路舗装工事の地元負担金は徴収しないことにしています。そのほか商工業者の育成並びに農業対策、労働対策等も考慮して予算が組まれています。詳しい予算内容は四月一日号で紹介いたします。

○昭和五十一年度亀田町一般会計予算について。○昭和五十一年度亀田町国民健康保険特別会計予算について。

○昭和五十一年度亀田町特別会計予算について。○昭和五十一年度亀田町水道事業会計予算について。○亀田町職員定数条例の一部を改正する条例について。○亀田町議会の議員の報酬及び費用弁償等に関する条例の一部を改正する条例について。○亀田町特別職の給与に関する条例の一部を改正する条例について。○亀田町公有財産購入基金条例の廃止について。○亀田町財政調整基金条例の制定について。○亀田町廃棄物の処理及び清掃に関する条例の一部を改正する条例について。

## 国民年金の保険料 四月一日から千四百円

昭和五十一年四月から国民年金の保険料が、千四百円になります。国民年金は昭和四十八年水準の大幅な引上げを行いました。この水準の年金を支給するためには、約二千七百円程度の保険料が必要といわれていますが、加入者の負担金が急に増えることのないよう、また不足分は後世代に依存することとして、まず四十九年一月から千四百円に、そして五十年四月一日から千四百円に引き上げることとしたものです。なお、その後物価の異常な上昇にもなると、物価スライドによる年金額の引上げなどの改善が行われていますが、国民年金制度の健全な運営を図る必要から、ことしに予定されている制度の見直しでは、年金額の引上げと合せて保険料の適正な負担のしかたも考えられることになっていくと見られています。詳しいことについては国民年金係におたずねください。

健康保険特別会計補正予算について。○昭和五十一年度亀田町水道事業会計補正予算について。○亀田町職員定数条例の一部を改正する条例について。○亀田町議会の議員の報酬及び費用弁償等に関する条例の一部を改正する条例について。○亀田町特別職の給与に関する条例の一部を改正する条例について。○亀田町公有財産購入基金条例の廃止について。○亀田町財政調整基金条例の制定について。○亀田町廃棄物の処理及び清掃に関する条例の一部を改正する条例について。

## 国民年金の保険料

昭和五十一年四月から国民年金の保険料が、千四百円になります。国民年金は昭和四十八年水準の大幅な引上げを行いました。この水準の年金を支給するためには、約二千七百円程度の保険料が必要といわれていますが、加入者の負担金が急に増えることのないよう、また不足分は後世代に依存することとして、まず四十九年一月から千四百円に、そして五十年四月一日から千四百円に引き上げることとしたものです。なお、その後物価の異常な上昇にもなると、物価スライドによる年金額の引上げなどの改善が行われていますが、国民年金制度の健全な運営を図る必要から、ことしに予定されている制度の見直しでは、年金額の引上げと合せて保険料の適正な負担のしかたも考えられることになっていくと見られています。詳しいことについては国民年金係におたずねください。

健康保険特別会計補正予算について。○昭和五十一年度亀田町水道事業会計補正予算について。○亀田町職員定数条例の一部を改正する条例について。○亀田町議会の議員の報酬及び費用弁償等に関する条例の一部を改正する条例について。○亀田町特別職の給与に関する条例の一部を改正する条例について。○亀田町公有財産購入基金条例の廃止について。○亀田町財政調整基金条例の制定について。○亀田町廃棄物の処理及び清掃に関する条例の一部を改正する条例について。

## 五か年計画で 公園・野球場・プールなど建設 広域亀田ごみ焼却場周辺に

新潟地区広域清掃組合(新潟市、亀田町、黒埼町、横越村)が昭和四十八年度より三か年計画で建設した県下一の規模を誇る広域亀田ごみ焼却場の完工式が、さる二月二十二日午前十時から現地で盛大に行われました。

場、プール、無料休憩所などを建設することになっています。▽焼却場のあらまし 敷地面積、六万一千五百三平方メートル 着工、昭和四十九年四月 完工、昭和五十年十一月 焼却能力、三百九十トン/日 総工費、四十五億九千万円(総工費の内、二十七億九千五百三十万円は厚生年金保険積立金還元融資)

①「ばいじん」の除去は非常にきびしい基準で設計し、機械式集じん機と多段式電気集じん機を設置しています。②「ごみの臭気」は工場と外部とを遮断し、臭気はごみの燃焼用として用い、高温で分解させ無害、無臭化をはかっています。③「焼却灰」は、自動的

に適度の湿度を加えてから室内でトラックに積込みますので、周囲に飛散して不衛生になることはありません。④「工場排水」は、完備された汚水処理装置で濃沈処理後曝気処理をしてから放流します。また、ごみピットから漏れ出す「ごみ汚水」は専用の焼却炉で焼却し無害、無臭化し排ガス工場の煙突から排出されます。⑤騒音発生機器は防音室内に設置し、「騒音防止」をはかっています。二、余熱利用施設

ごみの焼却によって発生する熱エネルギーの一部で蒸気を生じさせ、給湯、場内空調とおよび構内道路の消雪に利用します。

焼却場の完工後、セトモノなどの不燃物は、今までどおり分別収集をいたします。一、事業所や多量のごみを自己搬入するときは、必ず「ダンプトラック」を使用し、保健課で発行する処理券を持参してください。二、粗大ごみの家具、テレビ、冷蔵庫、洗たく機、バイク、古材などを搬入される方は、危険防止のため必ず「ダンプトラック」または普通トラックを使用してください。三、搬入するときは、車にシートを敷き覆いをかけてください。四、古材は一〇層以下

完工式には、管理者の川上新潟市長をはじめ関係町村長、議員、地域住民のみなさん約二百四十人が出席しました。公書のない亀田焼却場は美しい生活環境づくりに一役かかってきょうも燃えつつけています。また、焼却場周辺の環境対策として、ことしから五年計画で緑地公園、野球

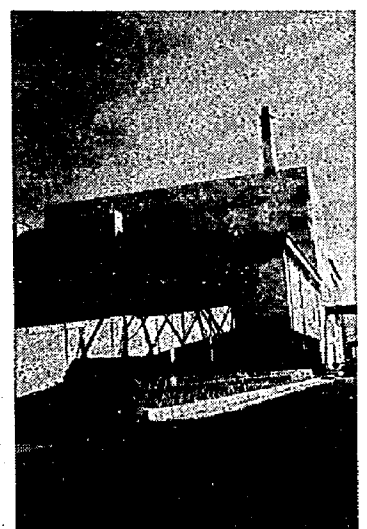
△焼却場の特長 一、公害防止設備を完備 公害防止については特に気をつけて、最新の技術を結集し多額の費用をかけています。

△工場排水 一、公害防止設備を完備 公害防止については特に気をつけて、最新の技術を結集し多額の費用をかけています。

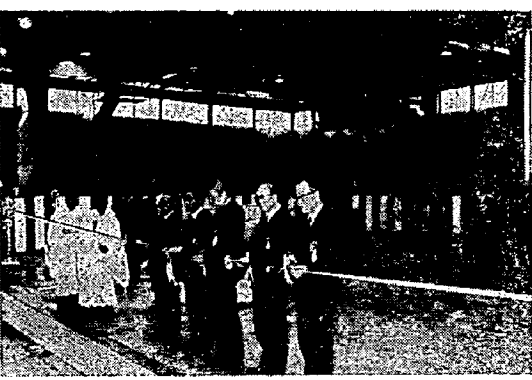
△工場排水 一、公害防止設備を完備 公害防止については特に気をつけて、最新の技術を結集し多額の費用をかけています。

△工場排水 一、公害防止設備を完備 公害防止については特に気をつけて、最新の技術を結集し多額の費用をかけています。

△工場排水 一、公害防止設備を完備 公害防止については特に気をつけて、最新の技術を結集し多額の費用をかけています。



完成した亀田ごみ焼却場



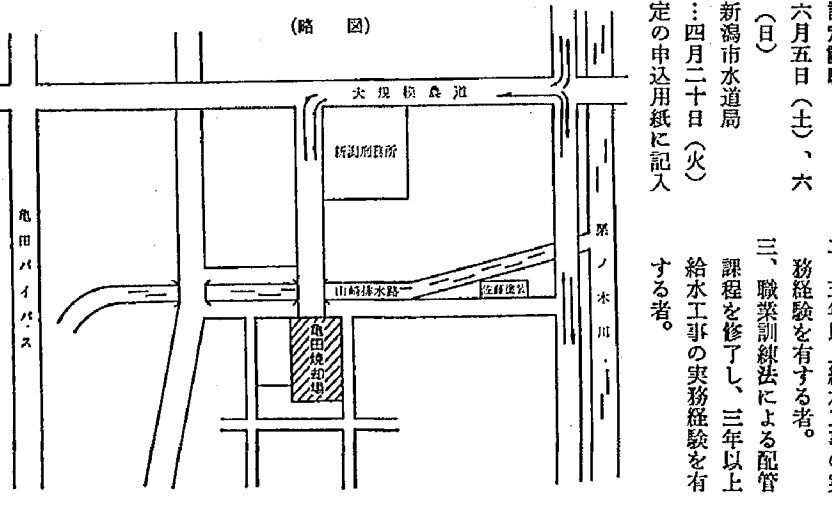
焼却炉の前で関係市町村長によって テープカットが行われた

焼却場にゴミを自己で搬入される方へ 一、事業所や多量のごみを自己搬入するときは、必ず「ダンプトラック」を使用し、保健課で発行する処理券を持参してください。二、粗大ごみの家具、テレビ、冷蔵庫、洗たく機、バイク、古材などを搬入される方は、危険防止のため必ず「ダンプトラック」または普通トラックを使用してください。三、搬入するときは、車にシートを敷き覆いをかけてください。四、古材は一〇層以下

水道工事・主任配管工 講習会、試験のお知らせ 昭和三十一年度主任配管工の講習会、および主任配管工資格認定試験を次の要領で行います。 講習会 日時：五月二十六日(水) 会場：長岡市幸町市立劇場 申込み：四月二十日(火) 氏名記入のうえ、受講料(千五百円)を添えて亀田町水道局へ。 資格認定試験 日時：六月五日(土)、六月六日(日) 会場：新潟市水道局 申込み：四月二十日(火) まで所定の申込用紙に記入

昭和三十一年度主任配管工の講習会、および主任配管工資格認定試験を次の要領で行います。 講習会 日時：五月二十六日(水) 会場：長岡市幸町市立劇場 申込み：四月二十日(火) 氏名記入のうえ、受講料(千五百円)を添えて亀田町水道局へ。 資格認定試験 日時：六月五日(土)、六月六日(日) 会場：新潟市水道局 申込み：四月二十日(火) まで所定の申込用紙に記入

## ごみ運搬車の搬入路



### 有意義だった 青少年の健全育成懇談会

いつでもどこでも注意できる勇気を!

さる、二月十四日亀田町町民会館で、青少年の健全育成地域懇談会が開かれました。最近青少年の非行が、年々低年齢化する傾向にあって亀田町でも、この対策が急がれておりましたが、初めての高齢者として、とくに高校生を中心とした親を対象に懇談会がもたれたものです。

当日は約二〇〇人の参加者があり熱心に話し合いがなされました。南高校、青陵高校、江南高校、東工業高校、市立工業高校、向陽高校、明訓高校、北越商業高校、新津高校亀田分校の各高等学校の生活指導について、また長谷川亀田警察署



最後に、この懇談会が非常に有意義であった、今後とも続けて欲しいとの全会一致で要望が出され、終了いたしました。

### 三月二十日 成人の集い



ことしの成人の集い、昨年まで成人式として行ってきましたが、第二十八回目を迎え、新装なった町民会館で行います。今までの成人式は、かなり厳しくさがりながらも、時代とともに要望、意見も変わってきていますので、リラックスした内容の成人の集いを計画しました。

ぜひご参加くださるようご案内します。

一、日程と会場  
1. 日程：三月二十日(土) 午前九時より受付 十時開会、十二時三十分終了予定  
2. 会場：町民会館大ホール

二、プログラム  
【第一部】 午前十時～十一時  
①開会式でコーラス指導：(梨の実合唱団)  
1. 聖火入場：(ガールスカウト)  
2. 点火：(ガールスカウト)  
3. 開会：(司会)  
4. 主催者あいさつ：(館長)

【第二部】 午前十一時十分～十二時三十分  
1. 福引き：(館長) 30分  
2. 歌謡曲：(亀田シニエテングスター) 30分  
3. 民謡：(民謡協会) 20分  
4. 亀田甚句：(全員)  
5. 閉会：(司会) 以上

三、お楽しみ会  
①町民会館前の亀田排水路には、魚もいるし、夏にはトンボが沢山いることもあり、幼児が網を持って遊んでいるところ。町民会館が出来てからは、ガドリールがつかまされたが、反対側にはガドリールさえなく川ふちまで降りられる箇所さえあるそうです。つるや自動車工場前にある橋には手すりさえありません。落ちれば命を失うことでしょう。

### 子どもの水難事故に対する安全対策を

①町民会館前の亀田排水路には、魚もいるし、夏にはトンボが沢山いることもあり、幼児が網を持って遊んでいるところ。町民会館が出来てからは、ガドリールがつかまされたが、反対側にはガドリールさえなく川ふちまで降りられる箇所さえあるそうです。つるや自動車工場前にある橋には手すりさえありません。落ちれば命を失うことでしょう。

②農協の裏を流れて、戸山の亀田排水路に注ぐまでの間、コンクリートの蓋



### 短歌

寒 雪 五十二年一月 片山利喜松  
風雪の荒々しくも雨戸打つ明日より寒に入ると云ふ日よ

雪の為帰る可くなし老妻が電話し来る年始先より  
自動車の往けず戻れず吹雪だまり見る／＼積る村の入口

### 町民卓球大会

亀田製菓チームが優勝

さる、二月十四日第十一回町民卓球大会が、亀田中学校体育館で十五チームの参加で行われました。また、個人戦には男子五十四名、女子十六名の参加で熱戦が行われました。成績は次のとおりです。

- 【団体戦】  
一位 亀田製菓  
二位 亀田中学校B  
三位 卓親会  
四位 役場A  
五位 役場B  
六位 伊藤彦一郎(佐文)



【個人戦(敬称略)】  
男子の部  
一位 村山愛子  
二位 小亦かつ子  
三位 栗田典子  
四位 林 順子  
女子の部  
一位 村山愛子  
二位 小亦かつ子  
三位 栗田典子  
四位 林 順子

### 短歌

寒 雪 五十二年一月 片山利喜松  
風雪の荒々しくも雨戸打つ明日より寒に入ると云ふ日よ

雪の為帰る可くなし老妻が電話し来る年始先より  
自動車の往けず戻れず吹雪だまり見る／＼積る村の入口

### 亀田町の地名について

うき田ーアシヤ、草の古根の上に繰り返えされる洪水の度に泥が溜まって、一応は作付けのできる田とは

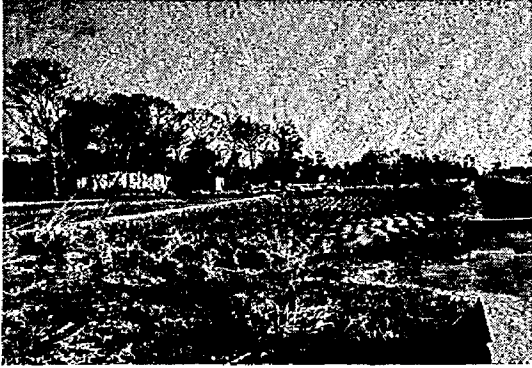
なつたが、亀田方面にもあったような田の下には鱧がすむといわれ、出水の度に浮いて流れるおそれのある田であったのでありま

よ。ふけ・中ふけーうき田に似た湿地の深田で腰まで泥に浸って作業を進めなければならぬ田でありました。

頭なし一居村から遠くへだたした地で、人の頭と体の見分けがつかず、頭のない一つの点しか見えなるところから地名化したものと思われ

ます。そふ田ーそぶとは洪水の意で、この田に入って作業をするとき、手足が赤茶色に染まってなかなかおちない。俗にカネ田といつて稲の発育が阻害される土地であります。

谷地田・谷地開きー谷地については述べましたが、ここにいう地名の土地は開発した場所、一寸の油断でたちまち葎や



泥濁腰まわりのおもかけ

ひるも田ーひるもというのは俗称で、ひるむしろと

このように検地帳にみえる地名から判断し、「亀田町史」想像のひる濁のあと等と考合せますと、泥濁は開発当初はトロ濁といつたものでなからうかといふ考えも生れてきます。トロとは静八丁などと言って、川の流れの静かなところを

特権の如く車を乗りまはす此の若者に下カ雪の降り四キロの雪道歩く事も良し老の体力づくりと思へばドカ雪のやむ気配なし昨日今日尚降りやまず大寒に入る

ヒョウ／＼と汽笛鳴らして焼芋の車が行く雪春の町眼がかすみ足のしびれも寄り歳と友力無く湯に笑へた雪道を歩くもたのし中程に休みてあつき茶をばよばる

有名な登呂の遺蹟は安部川の自然堤防の上に営まれたものでありますが、このような地形の場所であったのでありましか、トロは濁音がつくことにより力づく感ぜられるといふようなところから転じてドロと変つていったのではあるまいか、大方のご批判をお待ちいたします。(立川喜八郎)



# 報町からあなたへ お知らせ ページ

## 業態者の健康診断

三月二十四日、公民館

結核に感染し、または公衆に結核を伝染させるおそれがある業務に従事する人は、結核予防法によって果知事が行う健康診断を受けなければなりませんので、該当する人は、もれなく受診されますようお願いいたします。

- 一、検診種目
  - エックス線間接撮影
  - 二、とき 三月二十四日 午前十時から正午まで
  - 三、ところ 亀田町公民館
  - 四、対象者
    - (1)旅館、料理店、飲食店または接客業などに従事す
    - (2)遊技場その他娯楽場などの事業において、客の取扱いに従事する人。
    - (3)理容または美容に従事する人。クリーニング業に従事する人。
    - (4)派出婦。
    - (5)保母、その他常時十五才未満の児童に接する人(教員を除く。)
    - (6)保健婦、助産婦、看護婦、看護士、歯科衛生士、あんま師、はり師、きゅう師、柔道整復師など。

## 育児学級

とき 3月24日(水) 午後1時30分～3時まで  
ところ 町民会館視聴覚室  
対象 48年7月～12月生れの子の保育担当者  
内容 お話し『幼児のむし歯予防について』  
講師 新潟大学歯学部助教授 境 脩先生  
◎当日はお話だけですからなるべくお子さんをおつれにならないでください。

## 「愛の献血」に

### ご協力を

「ゆうあい号」がきます。献血は、誰でもできる人助けです。

町民のみなさん、愛の献血にご協力をお願いします  
とき：三月二十六日(金)  
午前十時～十二時  
午後一時～三時  
ところ：佐文工業所

## 種痘予防接種を中止します

次の種痘について新潟県では中止いたしますので、お知らせします。

## 進学・就職シーズン

### 住所が変わったら転居届を

三月から四月は、進学や就職あるいは転勤などで、住所が変わる方が多い時期です。住所が変わる場合には、大切な郵便が迷子にならないよう郵便局へも「転居届」を出しましょう。

郵便局では、この届を出していただきますと、一年間は、旧住所あての郵便物を

◎初回の種痘については、細胞培養痘そうワクチンの実施方法が定められるまでの間、中止いたします。

◎第二期の種痘(小学校入学前六カ月以内)および第三期の種痘(小学校卒業前六カ月以内)はいずれも実施を中止いたします。

※なお、実施する場合は広報にお知らせします。

## 母子手帳の交付日は

月曜日と月末です  
妊娠とわかったら早目に妊娠届出書を役場へお出しください。翌月から医療費の助成を受けられます。(ただし職場保険の本人は除く)保険証、印かんをお持ちください。

## 住宅金融公庫などの資金貸付説明会

住宅金融公庫などで行っている、住宅建設の公的資金貸付けについての説明会が開催されます。

来場者の資格は問いませんので、ご希望の方はおでかけください。  
とき：三月十八日(木)  
午後一時三十分から  
ところ：新潟市中央公民館 五階大ホール  
新潟市西堀通り六番町  
電話(0)1-0000番

## 【くらしと電気】

子ども部屋のあかり 明るく、暖かい雰囲気のあるあかりを、子ども部屋の照明は、勉強に、遊びに、また就寝のことを考えなければなりません。

転居する人の氏名⑤郵便物の転送を開始する日。  
なお、住所を変更されましたら、早目に知人や友人の方へ転居した旨知らせるとともに、通知する場合にはアパート名・棟番号・部屋番号、または「〇〇様方」などできるだけ詳しいものをご記入ください。  
郵便番号も忘れずに書きましょう。

転居届の用紙は、郵便局の窓口にあります。郵便局へおいでにならない方は郵便はがきか、適宜な用紙例えば便せんなどに、次のことを書いてお近くのポストに入れてください。  
①届けをする人の氏名と

## 休日当番医院

- (診療時間：午前9時より 午後5時まで)
- 3月20日...亀田 医院 (新明町1) ☎81-2348
  - 21日...藤崎 医院 (本町3) ☎81-3072
  - 28日...押木 医院 (本町4) ☎81-2052
  - 4月4日...堀 医院 (船山4) ☎82-3031

渡辺病院(西町2) ☎82-3111  
当直医在院、緊急を要する場合、診療に応じます。

## 壁や調度品の色とともに

照明も明るく、暖かい雰囲気のあるものにするよう気を配りましょう。

ポイントとしては  
・お部屋全体を明るく活動的に。  
・机は卓上スタンドなどで明るく。  
・ベッドなどには枕もとに灯を。

## 配線

・お部屋全体のあかりのスイッチは、入口と枕もとで点滅できる三路スイッチを  
・コンセントは余裕をもたせ、お部屋に分散させて設けましょう。

## 電々ニュース

### 市外局番を

#### お忘れなく

先日、何回ダイヤルしても相手につながらなかったというお話がありました。事情を聞いているうちに市外通話であるのに、市外

局番を回さなかったのが原因と判明しました。  
電話番号には、加入者番号と市内局番の外に、市外局番があつて、ダイヤル市外通話の場合必ず回さなければなりません。東京や大阪はもちろんのこと、つい目と鼻の先の横越や新潟でも同じく、忘れられた方がりません。

全国の加入電話は、昨年八月末で三千万台を突破しダイヤル即時化率も九十九割を越えました。それに伴い、市外通話の利用度も、年々高くなっています。

亀田局の四十九年度における一加入当りのダイヤル市外通話の平均は、一カ月四七・三回で四十八年度の四十・七回を十六割上回りました。

東京は〇三、新潟は〇二五二、そして横越は〇二五三八五を、お忘れなく回してください。  
亀田電報電話局