

広報 だ かめ

1/1

No. 106

毎月1日・15日発行

□発行 亀田町役場

□編集 企画課



役場の屋上から五頭連峰を望む

清新な気分のみなざる元日、〆1年の計は元旦にあり。ことしこそ何かを始めたい、そんなことを考えておられる人も多いことでしょう、思ったらどんどん実行に移してください。

1976年という年はどんな年になるでしょうか。政治はもちろん、経済的にも社会的にも、しっかりした見通しが立てられない……というのが私たちの実情ではないでしょうか。あらゆる意味で重要な年になることを覚悟して、しっかりした心構えをもつことが大切で

す。

昨年の町のおもなできごとを拾ってみますと、6月5日、待望の福祉の殿堂「町民会館」が完成、町章制定宣言も行われました。

4月27日に行われた第8回地方統一選挙では26人の町会議員が誕生。3月に東公園完成。10月1日に行われた国勢調査では、町の人口23,816人となり、ますます町勢の発展が期待されます。

- 2頁・十二月定例町議会
・新年のご挨拶、町議会議長
- 3頁・絶対しないで酒酔い
・土地改良区総代十三名決まる
- 4頁・新成人おめでとう
・新刊図書紹介
- 5頁・新成人おめでとう
・新有権者の感想文集
- 6頁・三学期の福寿大学、
・婦人大学の授業
・町民スキー教室は五日町スキー場
- 7頁・新春町民囲碁・将棋大会
・文化財調査委員会メモ
- 8頁・乳児と妊産婦にミルクを支給
・町からお知らせ

おもな記事

人口のうごき

世帯数5,841(+17) (50.12.1.現在)

区分	人口	出生	死亡	転入	転出
総数	24,078 (+32)	20	20	107	75
男	11,714 (+12)	14	9	47	40
女	12,364 (+20)	6	11	60	35

()は前月比

一般会計の決算 補正予算など提案

十二月定例町議会は、さる十二月十日から同二十三日まで会期十四日間で開催されました。この町議会には、昭和四十九年度一般会計の決算、および国保会計、亀田公園会計の決算、昭和五十年年度一般会計補正予算、各会計の補正予算などが提案され、重要な審議の結果、可決（一部修正）されました。提案された議案は次のとおりです。



新年のご挨拶

亀田町議会議長 橋本惣次郎

明けましておめでとうございませう。お元気で新年らしい年を迎えられた事と存じ心からお慶びを申し上げます。さて、昨年を振り返ってみますと、いろいろの問題が沢山ありましたが、その主なるものを拾ってみますと、四月の地方統一選挙の町議選には、二十六名の議員の内十名の新人と元議員が入れ替り意欲的に議会に参画し、活気に満ち満ちておりますことは、自治体発展のため頼もしい次第であります。

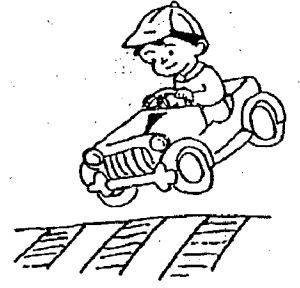
また、広域行政における新鴻地区清掃組合事業である亀田ゴミ処理場の建設工事関係者のご努力と町民各位の理解あるご協力により完成をみるに至りました。去る十一月四日より試運転を開始し間もなく本格的な作業に入るに至りました。これは環境衛生の面から見て誠に同慶の至りであり、この威容ある施設は近代科学をとり入れた処理設備であり、県内は申すに及ばず全国的にも誇りうるものがあると信じます。次に県事業ではあります。

亀田町長選挙 投票日二月八日に決定 告示日二月一日

絶対に酒酔い運転

…飲酒運転追放100日運動実施中…

たぐい県下一斉に、飲酒運転しない、させない新鴻県をテーマに「飲酒運転追放一〇〇日運動」が実施されています。家庭内はもちろん、職場や地域ぐるみで、重大事故につながる飲酒運転を一掃いたしましょう。



寒風の中、師走を警戒 池田助役ら町内を巡視



年末、年始の防犯月間中の十二月二十一日（日曜）午後九時から十時までは、風雨の中、池田助役、長谷川署長ら、夜の亀田町に出で、ドライバーや、道行く人たちに犯罪の防止を呼びかけるとともに、警戒に当たっている警察官を激励しました。

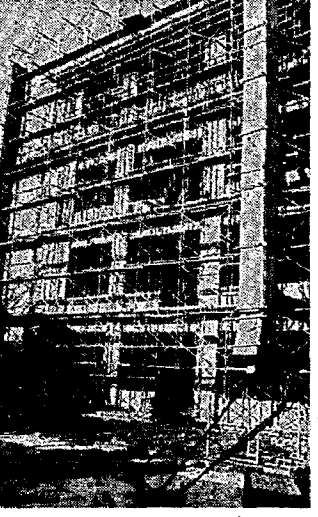
飲酒運転追放 100日 運動実施中の違反者 (50年11月21日～12月10日) 違反者はありませんでした。

高橋朋幸氏

人権擁護委員に 高橋朋幸氏 昭和五十年十一月十五日付で、高橋朋幸氏（早通九九番地）が法務大臣より、人権擁護委員に委嘱されましたのでお知らせいたします。

亀田郷土地改良区総代

Table listing names and addresses of representatives for the Kamekita Rural Land Improvement District.



姿現す校舍全景

順調に進む 東小・増築工事 昨年の十月七日、起工式から数えて約三ヶ月、亀田東小学校増築工事は、雪に悩まされることなく、順調に工事が進んでいます。

剣道のけいこ始め 1月11日 昭和51年度の剣道の練習は、毎週日曜日午前7:00から2時間、亀中体育館で行います。

採択された 請願書・要望書 沼田町農政対策協議会長 山田 正治

三学期の福寿大学、婦人大学

「白鳥の生態」で授業



熱心に学ぶ福寿大学のみなさん

寒い寒さの中でわたしたちは、元気に生活のプランをたてながら五十一年の一歩をふみ出しました。正月気分もぬけた中旬から福寿大学（一九〇人）婦人大学（一六〇人）の学生は、生きがい求めて三学期の授業を始めます。両大学とも、運営委員会を開催して三学期の授業内容を次のように計画し、その実践を図ります。

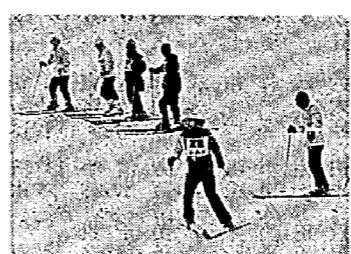
【福寿大学】
 ・とき：一月十四日（水）
 午前十時～正午
 テーマ：「白鳥の生態」
 講師：日本の白鳥を守る会 事務局長 本田 清氏
 ・とき：一月二十七日（火）
 午前十時～正午

【婦人大学】
 ・とき：一月二十二日（木）
 午前十時～正午
 テーマ：「白鳥の生態」
 講師：石山学園長 石山恵美氏

町民スキー教室

一月十八日、五日町スキー場
 ことしも、寒さにまけない健康なからだづくりと、スキーの正しい技術を身につけるために、町民スキー教室を計画いたしました。広大なグラウンドで、滑ったり、ころんだり、わが子と一緒に雪にまみれるのも楽しいものです。当日は、スキークラブのみなさんが指導にあたりますので、初心者も大いに参加してください。

・とき：一月十八日
 午前六時農協前出発
 ところ：上越線五日町
 スキー場
 費用：大人二、五〇〇円
 小人二、三〇〇円
 （小学生以下）
 申込みと同時に納入ください。
 申込み 一月十三日まで
 公民館、さきさきスポーツセンター



町民スキー教室の様子

町民バスケット大会

連続優勝
 スキークラブ
 十二月十四日行われた、第二回町民バスケット大会に、スキークラブが昨年に引き続き優勝いたしました。大会は商工会議所青年部

町長・館長杯争奪 新春町民囲碁将棋大会



熱気でいっぱい今年の会場

新春町民囲碁・将棋大会を開催して、ことし三年目を迎える。公民館では、日ごろ愛好されている町民のみならず、対象に、ことしは新春囲碁も、将棋も、年々盛んになってきている。愛好者にとり、大変よろこばしいことである。

昨年の十一月に、県下の職域将棋大会で亀田棋友会が、みごと優勝したことをみても評価できるといえます。むかし緑台将棋といって、大人や子どもが夕涼みに軒下で将棋をしていました。

新春子どもカルタ・将棋大会

一月十一日、公民館
 よい子のために公民館では、一昨年から正月休みに「子どもカルタ大会」と「将棋大会」を開催してきました。ことしは、正月休みが終った一月十一日（日）に小学生の第三回カルタ・将棋大会を開催することにしました。女の子はカルタ（百人一首）男の子は将棋などの控除（基礎控除は除く）の合計以下で、かつ給与及び退職所得以外の所得の金額が二十万円以下の人は申告する必要はありません。

サラリーマンと確定申告

給与やボーナスをもらったとき、その所得は天引きで徴収され、十二月に年末調整によって一年間の所得が精算されていますので、大部分の人は申告する必要はありませんが、次のいずれかにあてはまる人は申告しなければなりません。

①五十年中の給与の収入金額が二千万円を超える人。
 ②一カ所だけから給与を受けている場合、給与額と給与及び退職所得以外の所得金額との合計額が二十万円を超える人。
 ③二カ所以上から給与を受けている人で、年末調整されなかった給与の収入金額と給与及び退職所得以外の所得の金額との合計額が二十万円を超える人。
 ④同族会社の役員や、その親族などで、その法人からの給与のほか、貸付金の利子、店舗、工場などの賃貸料、機械、器具の使用料などの支払いを受けている人。

確定申告と納税の受付は二月十六日から三月十五日までです。早めに申告をすませてください。また申告や納税についておわかりにならない点があれば、お気軽に最寄りの税務署にお問い合わせください。

新潟県勤労者住宅資金申込みは三月十五日まで
 県は、昭和五十年年度の勤労者住宅資金の貸付けを行っていましたが、資金枠に若干のゆとりがありますので三月十五日まで受け付け期間を延長しました。

▽貸付対象者：自分で住むための住居を新築、増改築購入しようとする勤労者。
 △貸付条件・貸付金額：三十万円以上、十万円以下まで百五十万円まで。
 ・利率：年八・〇割
 ・償還方法：十年以内の元金均等月賦償還（ボーナス時増額返済も可能）
 ・その他：住宅金融公庫融資の併用可能。
 △取扱金融機関：第四銀行、北越銀行、新潟相互銀行の本支店。融資枠を消化した場合は受付停止。
 詳しいことは県商工労働部労働課、取扱金融機関におたずねください。

短歌

紅葉の旅
 片山利喜松
 総持寺の大本堂は明けやらずしようずる経の重々しくも
 身のぶ山聖ましまし今が世も人絶ゆるなし御跡慕くて

息切れを耐えて忍んで久能山東照宮をおろがみまつる
 富士に来て富士は見えざりけむる雨あたらかなるは常に見えざる
 そより立つ寛門峰はさ霧たつ此処に聖は修行せられし

毎月第3日曜日は「家庭の日」
 楽しくすごしましょう

町民会館 〇三七八〇番
 老人福祉センター 〇三三〇〇番
 休館日
 一月一日～五日 年始休み
 一月十二日（月）
 一月十五日（木）
 一月十八日（日） 成人の日
 一月二十六日（月）

文化財調査委員会メモ No.38

亀田町の地名について

船戸山一亀田町を東西に走る砂丘の第二線が新郷市松山、直り山附近より北山、稲葉、高山を経て、その西端に位置するのが船戸山です。城山、日本砂丘線をつらぬき流れる次郎丸水系と、岡山、三王山砂丘を横切る美女池水系とが部落の前面で合流して、その中央をつらぬいて北に流れる船戸川によって、川東と川西の地名に区分されています。

この地の開拓者の家系といわれる佐藤甚内氏方の過去帳の前書きに「当所開拓ノ儀ハ寛永六戊己年此ノ所ノ村名ハ船戸と云リ」（亀田町史）とあるところからみると、開拓当初は「山」がつかなく、開拓が進むにつれて「山」がつけられたように思われます。このような事情からか、船戸は船渡の改名したものといふことしやかな説もあります。

また越後地名新考の著者は船戸は所の宛字で、舟着きの所であろうといっています。とにか「戸」とは内



通心寺の雲井桜 (写真所蔵一島岡次作氏)

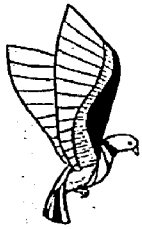
と外とを画する具ですから「戸」というも渡というも地形から考えて、船の出入り、船の着る所であったことからきた地名であることは、間違いないと思われはりますが、それでは「山」をつけて呼ぶようになったのはいつからのことでしょうか。

亀田町の砂丘第二線の最西端に位置する部落であることはすでに述べましたが、現在では川東の諏訪社周辺が一番高く砂丘の名残りをとどめています。また、川西にも孤山、山崎という地名があるところから考えてこの方面も相当高く広い地域が砂丘であったことが考えられ、このような複雑な地形から船戸山なる地名となったものでないでしょうか。

あるいは、佐藤家の過去帳の字句にこだわりすぎているように思われますが大方の教えを乞う次第であります。

（立川喜八郎）

文化財調査委員名簿（敬称略）
 立川喜八郎
 高橋寅伊知
 佐藤仁也
 熊谷喜作
 酒井和男
 田辺豊平



保健衛生たより

保健課1月の予定

日曜	時間	実施内容	該当者	会場
14水	午前 9.30~10.30	母子栄養強化 ミルク支給	申請済の該当者	町民会館
16金	午後 1.00開始	母親学級 (1回目)	12月中に届出した妊婦及び希望者	〃
20火	午後 1.30~2.30	乳児検診	50.10生まれ	〃
22木	午後 1.20開始	母親学級 (2回目)	1回目終了者	〃
23金	午後 1.30~2.30	乳児検診	50.4生まれ	〃
27火	午後 1.30開始	離乳食講習会	50.9生まれ	〃
28水	午後 1.30~2.30	三才児検診	47.11.12生れ	〃

検診にはアンケートを忘れて
母親学級、乳児の3ヵ月検診においてになる人は、
お手もとの「母と子のしあわせのために」の中にと
じてあるアンケートにご記入の上お持ちください。

・所得税が非課税の世帯
(世帯全員を合算したも
の)
・妊婦(妊娠五ヵ月から出
産の月まで) ママミルク
・産婦(出産の翌月から三
ヵ月まで) ママミルク
・乳児(生後四ヵ月から十
二ヵ月まで) 赤ちゃんの
ミルク)

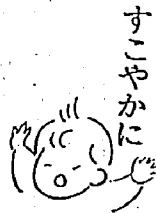
申請して下さいます。
該当すると思われる人は
申請してください。

保護者 町名 区
神奈藤崎 正 本町三 7区
眞太郎 堀伊佐緒 諏訪二 12区
正史 佐々木 孝 諏訪二 12区
博紀 本田 紀夫 本町二 13区

乳児と妊産婦に
栄養強化ミルクを支給

妊娠中のお母さんの栄養
を強化して、丈夫な赤ち
ゃんを産んでいただくこと
と、赤ちゃんが元気に育つよ
うに、母子栄養強化ミルクの
支給制度があります。

申請に必要なもの。
○母子手帳
○印鑑
申請日は月曜日と月末で
す。



愛の献血にご協力ください

毎年、冬期間は
降雪などのため、
献血する方が少な
く血液が不足しま
す。
町民のみなさん
愛の献血にご協力
をお願いします。
とき：
一月二十一日
(水)
午前十時~十二
時、午後一時~

三時
ところ：新築信用組合本店
裏
世帯員調査票は
一月二十日まで
税務課では、区長さんを
通じて皆さんのお宅に世帯
員調査票の配布をお願いい
たしました。
これは、昭和五十一年一
月一日現在の各世帯の構成
員を記載していただくもの

であり、町民税の基本課税
資料として重要な役割をは
たすものです。
みなさんから提出してい
ただいた世帯員調査票や各
種資料にもとつき、適正か
つ公平な課税に努めており
ます。提出のない場合、後
日トラブルのもととなりか
ねませんので、必要事項を
ご記入のうえ、一月二十日
までに区長さんにご提出を
お願いいたします。

婚姻した人 世帯主 町名 区
(長谷川幸雄) 幸雄 東船場四 1区
(和田節子) 幸雄 東船場四 1区
(高橋慎一郎) 国雄 西町四 3区
(石垣悦子)



すこやかに
すえ
ながく

瑞紀 丸山 宣順 諏訪三 15区	邦広 玉木 文明 水道町一 16区	真武 大島 光政 稲葉三 16区	香子 渡辺 克己 稲葉二 16区	憲弥 渡辺 玄弥 稲葉三 17区	洋子 島原 信雄 新明町二 19区	敏行 酒井 典四男 船戸山二 22区	臣也 丸山 俊明 船戸山 23区	麻紀 坂井 昭二 袋津一 28区	信也 大島 信一 東町四 29区	麻衣子 片山 文夫 東町三 29区	智和 小林 邦夫 曙町一 32区	裕 吉田 武 鶴ノ子 38区	奈美子 大嶋 勇 下早通 45区	敦 武藤 好廣 元町二 50区	隆之 中原 義行 中島一 51区
------------------	-------------------	------------------	------------------	------------------	-------------------	--------------------	------------------	------------------	------------------	-------------------	------------------	----------------	------------------	-----------------	------------------

平野 秀臣 秀臣 西町一 4区	(吉田真理子)	藤岡 (愛子) 学 諏訪二 11区	(熊谷)	古泉 隆夫 トミ 諏訪三 15区	(岡田トミ子)	(野口一郎) 一郎 稲葉一 17区	(長沢キヨ子)	(北村) 照子 光男 稲葉一 17区	(皆川) 照子 光男 稲葉一 17区	(北村) 照子 光男 稲葉一 17区	(龜山) 照子 健市 船戸山一 22区	(龜山) 照子 健市 船戸山一 22区	(藤田) 誠雄 憲司 船戸山一 22区	(藤谷ヨリ子)	(樋口) 義男 義男 具塚 25区	(小柳) 英子 義男 具塚 25区	(立川) 正行 又一 袋津五 31区	(高橋) 正子 又一 袋津五 31区	(小池) 文男 重平 砂岡二 33区	(利根川) 照子 重平 砂岡二 33区	(山崎) 清衛 清衛 泥瀉 39区	(藤木) 弘喜 弘喜 日水 42区	(藤木) 弘喜 弘喜 日水 42区	(堀) 正彦 伸一 中早通 44区	(内山) 美津子 伸一 中早通 44区	(橋本) 恵子 フミ 中早通 44区
-----------------	---------	-------------------	------	------------------	---------	-------------------	---------	--------------------	--------------------	--------------------	---------------------	---------------------	---------------------	---------	-------------------	-------------------	--------------------	--------------------	--------------------	---------------------	-------------------	-------------------	-------------------	-------------------	---------------------	--------------------

儀同 庄松 本人 東船場一 1区	荒木 ヨセ 源盛 東船場二 2区	五十嵐 作次郎 本人 本町一 4区	藤崎 神奈 善作 本町三 7区	熊倉 ツ子 善作 本町四 8区	熊倉 正平 本人 東町一 15区	山崎 ハナ 本人 稲葉二 16区	大越 代輔 本人 本町一 17区	笠原 弘二 本人 新明町二 19区	笠原 ツルミ 本人 新明町二 19区	小野 間トミ 日日出男 新明町二 19区	桜井 キノ 袋津一 29区	田辺 キノ 崇 水道町二 30区	原 平松 本人 水道町五 33区	本田 良次郎 本人 砂岡二 33区	渡辺 末雄 鶴巻 水道町五 34区	桑野 マノ 喜平 砂岡二 35区	小嶋 サワ 喜平 砂岡二 35区	窪田 ミニ 忠吾 茅野山 41区	田村 七平 本人 上早通 43区
------------------	------------------	-------------------	-----------------	-----------------	------------------	------------------	------------------	-------------------	--------------------	----------------------	---------------	------------------	------------------	-------------------	-------------------	------------------	------------------	------------------	------------------

1月の休日当番医院

(診療時間：午前9時~午後5時まで)

- 1月1日...松原医院 (本町2) ☎81-2243
- 2日...宮腰医院 (本町2) ☎81-2253
- 3日...高橋医院 (東本町4) ☎81-2062
- 4日...片桐医院 (水道町1) ☎81-3320
- 11日...亀田医院 (新明町1) ☎81-2348
- 15日...藤崎医院 (本町3) ☎81-3072
- 18日...押木医院 (本町4) ☎81-2052
- 25日...堀医院 (般戸山4) ☎82-3031

渡辺病院 (西町2) ☎82-3111
当直医在院、緊急を要する場合診療に
応じます。