

# だめか報

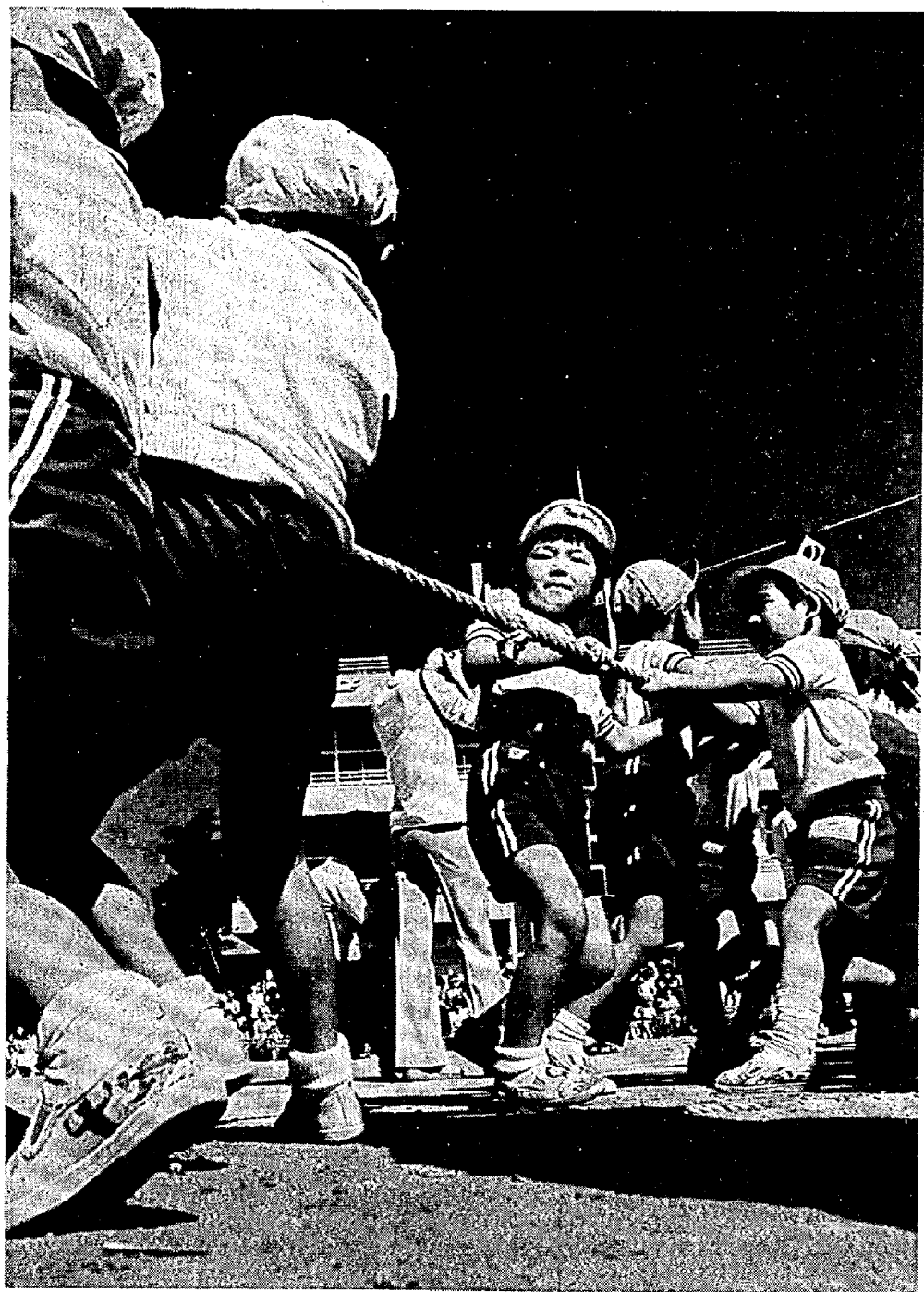
# 10/15

No.101

毎月1日・15日発行

発行 亀田町役場

編集 企画課



ヨイショ、——ヨイショ、——と 力を合わせて綱ひき 町立保育園大運動会

## みんな

### 精いっぱいがんばった

#### 町立保育園大運動会

抜けるような澄みきった青空、絶好の運動会日和に恵まれたさる九月二十四日、亀田町立保育園（園児四百七十人）の合同大運動会が亀田小学校グラウンドで盛大に行われました。午前八時、まっ白なシャツとえび茶のトレパンをつけた子どもたち

の堂々の入場です。主催者を代表して池田助役が園児のみなさん元氣いっばいがんばってくださいとあいさつ、さっそく紅白にわかれて全園児の応援がはじまりました。  
愛らしい子どもたちの「ぶどう狩り」「くるくる風車」「宇宙ランデブー」「大玉ころころ」など、子どもなりに精いっぱいがんばっています。おなかのすいた頃には、親子競争でパンと牛乳を取りに走りひと休みしてからまたがんばります。  
これからも子どもたちに「力いっぱい努力すること」「最後までやりぬくことの責任と自覚」をもたせる心づかいが大切です。

——として保存しましょう——

### 人口のうごき

世帯数5,784(+14) (50.9.1・現在)

区分	人口	出生	死亡	転入	転出
総数	23,978 (+54)	36	9	76	49
男	11,665 (+26)	19	1	36	28
女	12,313 (+28)	17	8	40	21

( )は前月比

### おもな記事

- 2頁・九月定例町議会
- ・昭和四十九年度水道会計の決算
- 3頁・つねに安全運転の心がけを
- ・農業・その友を得よう
- 4頁・第二十一回菊花蒔る文化祭
- ・「青年の主張」原稿募集
- 5頁・第八回町民ソフトボール大会
- ・文化財調査委員会メモ
- 6頁・水洗トイレ「し尿浄化槽」は届出を
- ・町からお知らせ

水道料金五・六一%引き上げ

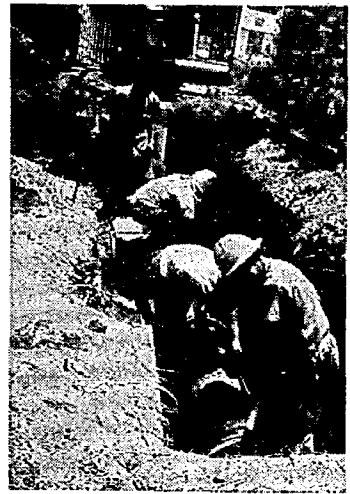
十立方メートル 七百十円に

九月定例町議会は、さる九月十八日から同二十五日までの会期八日間で開催されました。

業会計の決算など六議案が提案され、慎重な審議の結果、果いつれも提案どおり可決されました。

この町議会には、六月定例町議会で厚生水道委員会に付託された、亀田町水道条例の改正(平均五八、九九割の値上げ)を厚生水道委員会が、修正案(平均五十一、六一割値上げ)を二十日の本会議に提案、賛成多数で修正可決されました。この結果、水道料金は十月一日から五十一、六一割引き上げられることになりました。

その他の議案として、一般会計の修正予算、水道事



三五〇ミリの配水管布設工事 東町地内

業会計の決算など六議案が提案され、慎重な審議の結果、果いつれも提案どおり可決されました。

採択された請願書 要望者 今泉 源誠 他 国保制度改善と財政強化に関する要望書 新潟県国保連合会長 小林 治助

町民会館の使用料百二十万円。公有財産購入金からの繰入金四千五百五十万円前年度より繰越金五百三十三万六千円などです。

九月定例町議会に於いて昭和四十九年度の水道事業決算が承認されました。この決算をみますと、経営成績については収益的収支(別グラフ)のとおり、収益合計一億九百九十三万

町民会館の使用料百二十万円。公有財産購入金からの繰入金四千五百五十万円前年度より繰越金五百三十三万六千円などです。

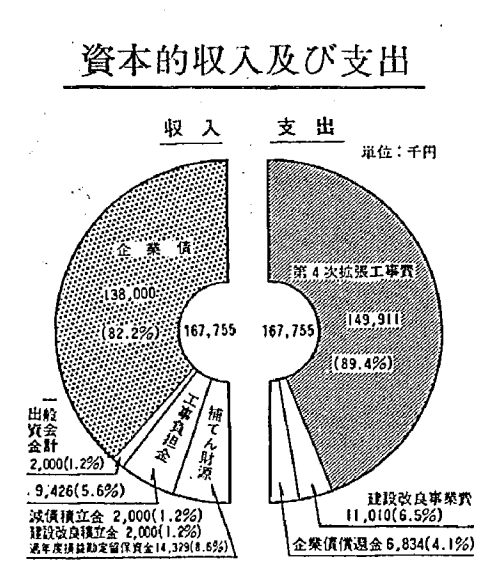
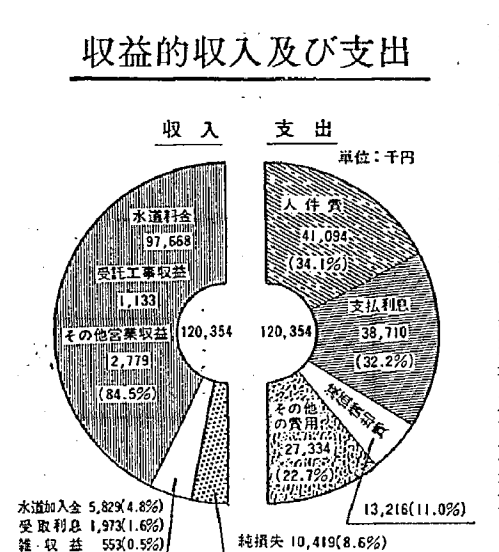
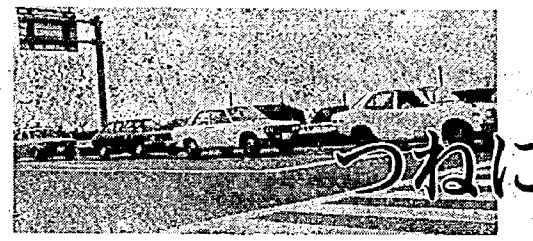


Table with 2 columns: Water meter size (口径) and Fixed fee (固定料金). It lists rates for various meter sizes from 13% to 150%.

秋の行楽期の交通事故防止 つねに安全運転の心がけを!



例年、十月から十一月にかけては、連休が重なり家族づれや職場でのレクリエーションが活発になり、この間の交通事故、月別発生状況(昨年の死者数)をみますと、十一月をトップに十二月、八月、十月の順となり事故多発の傾向にあります。これはマイカー利用のドライブレ、長距離旅行が多くなることに原因があると考えられますのでドライバーの皆さんは次のことをお守りください。

- 一、走行計画を立てよう。事前に目的地までの道路状況や、交通状況をよく検討して、安全運転に心掛ける必要があります。とくに長い時間や距離を運転する場合、必ず休憩時間をとるようにしてください。
二、車の整備を完全に。エンジンやブレーキの調子はよいか、ハンドルにガタはないか、ウインドパワ...

ちを忘れないことが、安全運転のマナーです。無謀な追越しやスピードの出し過ぎはやめましょう。
(3) 行楽には、とくに酒がつきものです。飲んだら運転しない。「飲んだら運転させない」の三原則をドライバー自身だけでなく周囲の人が呼びかけるようにしてください。
(4) スピードに応じた車間距離をとるようにしてください。
(5) 横断歩道や踏切の手前

では一時停止を確実にしましょう。とくに横断歩行者の保護にとめてください。
自転車に正しく乗るためのルール
・道路の左側を列に走る
・信号をよく守る
・大通りに出るときや踏切の安全を確める。歩行者、とくに子どもと老人に注意する。
・競争や二人乗り、手ばなし運転はしない。

新潟地区梨振興会 本町の入賞者決まる
第七回梨果実共進会表彰式が、さる九月二十一日小林デパートで行われました。魚田を始め両川、横越などから百四十五点が出品され、本町から十二人のかたが表彰されました。
講師として、品質は年々向上しているが、今年はとくに諸病害虫の多発と長期異常高温で、栽培者としては大変な年であったが、よく悪条件を克服し立派な成績だった。

▽うがいの励行を!
朝夕めっきり涼しくなりました。
空気の冷たさは、膚よりノドへ先に感じます。冷たい空気といっしょに吸いこんだほこりで、ノドを痛めたり、風邪をひきこんだりする人がふえています。
朝・晩、そして外出から帰ったときは、子どもばかりでなく、大人もうがいの励行を改めて習慣づけましょう。

農業・その友を得よう
第十五回 全枝交 大会に参加して
農村青年の夏の祭典。第十五回全回農村青年技術交換大会が、新潟県農業教育センター・ならびに佐渡島内をメイン会場にして、さる七月二十八日から三十一日までの四日間。海外六カ国の農村青年の代表を含む全国から約一千三百人(亀田町から五人)の若人が参加し、盛大に開催されました。

「農は国の本、国はしも瑞穂の国ぞ、いにしへの旗のもとと心をたがやしていざや歌わん吾等若人」
まず、参加できなかった人達に言いたい事、それがこの歌である。それは僕が

大会期間中の三泊四日間に得たものであり、教えられたことである。「お前達、米や野菜、肉を食わずに生きて行けるか!!」そうである。工業より、商業より何よりも農業である。農業なくして国はなし、全国大会参加者全員がこの言葉で一体となり、大会は大成功だった。

七月二十八日:新潟県だけ回結式、うち合わせのため一泊早く始まる。県内人は知人が多かったので第一日目より友達が多かった。まるで同窓会のような感じ。
七月二十九日
今日が最後という日だ、わかれが近づくにつれみんな悲しそうな顔になり最後の

☆入賞者(敬称略)
一等一席 窪田 忠昭 (茅野山)
二等一席 片山利一郎 (茅野山)
高木三太郎 (茅野山)
二等二席 勝山 謙一 (日水)
三等 土橋和夫(手代山)
吉田キクイ(手代山)
清水忠二(日水)
西山門一(日水)
清水久衛(茅野山)
窪田 茂(茅野山)
押木征一(茅野山)
今井重雄(日水)

交通指導隊 10月の指導目標
▷老人と子どもの交通確保
▷自転車の二人乗り、無灯火の禁止
▷二輪車のヘルメット着用



# 報町からあなたへ お知らせ ページ

## 水洗トイレ「し尿浄化槽」は届出を

### 維持管理契約も忘れずに

最近、きれいで清潔なトイレということから「し尿浄化槽」が、急激に増えています。反面水質のよごれ悪臭などによりいろいろの問題が起っており、浄化槽公害（水洗トイレ）と呼んでいます。

これを未然に防止するために、設置者の正しい認識と理解が必要となってきます。いま水洗トイレを使用している家庭で、「し尿浄

化槽の設置届と清掃の維持管理契約」をしていない方は、早急に手続をして明るい清潔な町にいたしましょう。

## 「し尿浄化槽」の放流水を検査

廃棄物の処理および清掃に関する法律による、放流水検査の実施時期となりました。採水等については、次によりすみやかに受検し

てください。

記

- 一、管理を契約している設置者は、管理者が採水します。その際は必ず立ち合ふようにしてください。
- 二、管理契約していない設置者は自ら採水するか、業者に依頼してください。
- 三、容器は役場保健課にあります。
- 四、検査手数料は一件につき、千五百円です。
- 五、検査受付日および場所
  - ・十月十六日、十七日、二十一日、二十四日、二十九日、三十一日。
  - ・十一月四日、七日、十一日、十四日、十八日。

六、時間は各日とも午前十時から午後一時まで

七、場所：新津市南町、新津保健所

なお、管理を契約していない設置者は、保健所へ届け出てください。

## 秋の狂犬病

予防注射を受けましょう

犬を飼うときは、必ず登録と春・秋二回狂犬病予防注射を受けなければなりません。また、犬は丈夫なクサリでしっかりとつなぎ、他人に迷惑をかけないようにしてください。

▽秋の狂犬病予防注射はつぎのとおりです。

- ・十月二十三日（木）早通神明会館：午前九時三十分～十時三十分
- ・十一月四日、七日、十一日、十四日、十八日、前十一時～十二時

## サイレン警鐘を打鳴します

十月十九日（日）亀田町消防団秋季演習のため、午前七時にサイレンおよび警鐘を一斉に打鳴します。

警鐘の方法は、次のとおりです。

- ・サイレン：三回
- ・十五秒吹鳴六秒休み
- ・警鐘：三回
- ・一点と三点

## 主婦の生活作文募集

主婦の生活作文募集

☆テーマ  
「くらしの随想」  
「わが家の物価対策」

☆内容  
テーマにそった主婦の生活体験を、八百字以内にとめたもの。

☆締切り  
昭和五十年十月末日

☆賞金  
入選三編 各二万円  
佳作五編 各五千元

☆発表  
昭和五十年十一月（ラジオ番組）「明日を豊かに」で発表

☆あて先  
郵便番号一六〇  
東京都新宿区若葉一―五  
文化放送「明日を豊かに」係

### 休日当番医院

(診療時間：午前9時～午後5時まで)

10月19日…押木医院(本町4) 81-2052

26日…高橋耳鼻科(元町3) 81-5840

11月2日…阿部医院(新明町5) 81-2045

3日…高橋医院(城山1) 81-2970

渡辺病院(西町2) 82-3111  
当直医師在院、緊急を要する場合診療に応じます。

## 第12回 新潟県勤労者美術展

勤労者のみなさん/ふるって応募してください。

とき…11月20日～23日まで

ところ…県民会館3階

□応募資格 県内の事業所等(官公庁、学校を含む)に勤務する人で、応募作品については製作を職業としなもの。

□応募作品 未発表のもので1人各種目につき2点以内

□種目および規格 日本画(1m×1.5m以内、)洋画(50号以内)彫塑、工芸、書道、写真(白黒・カラーとも4ツ切)

□応募の手続 所定の申込み書により、10月1日から、11月8日までの間に次のところへ申込みください。

新潟市川岸町3丁目18の1 新潟県政事務所  
☎31-8171番

## 消費生活ニュース

### 福祉定期預金利率十パーセント

福祉年金などを受けている人を対象に、取扱期間を限って特別金利の「福祉定期預金」が設けられました。この福祉定期預金は、零細な預貯金をもっている経済的弱者に対象を絞って、特別に優遇する制度です。

□対象となる人

老令福祉年金、障害福祉年金、老令特別給付金、児童扶養手当、特別児童扶養手当、特別福祉手当、特別手当、健康管理手当などを受けている人。

(支給停止者を除く)

□取扱期間  
昭和五十年六月二十三日

□預入限度  
一人につき五十万円まで  
一年定期預金で、預入先は一カ所に限ります。

□利率：年十割

□取扱金融機関  
銀行、農協、信用組合、郵便局

□手続きの方法  
預金するときは、年金や手当の証書を金融機関の窓口に掲示してください

## 今月の納税

町民税 第3期分  
健康保険税 第4期分

10月31日まで忘れずに

——納税は明るいあしたを築く道——

役場の支払日は、二十七日です。

役場、学校、保育園などに物品を納入した場合、お金の支払日は翌月の二十七日です。

支払日が、日曜、祭日にかさなった場合は翌日となります。お早目においでください。(出納室)