

だめか報

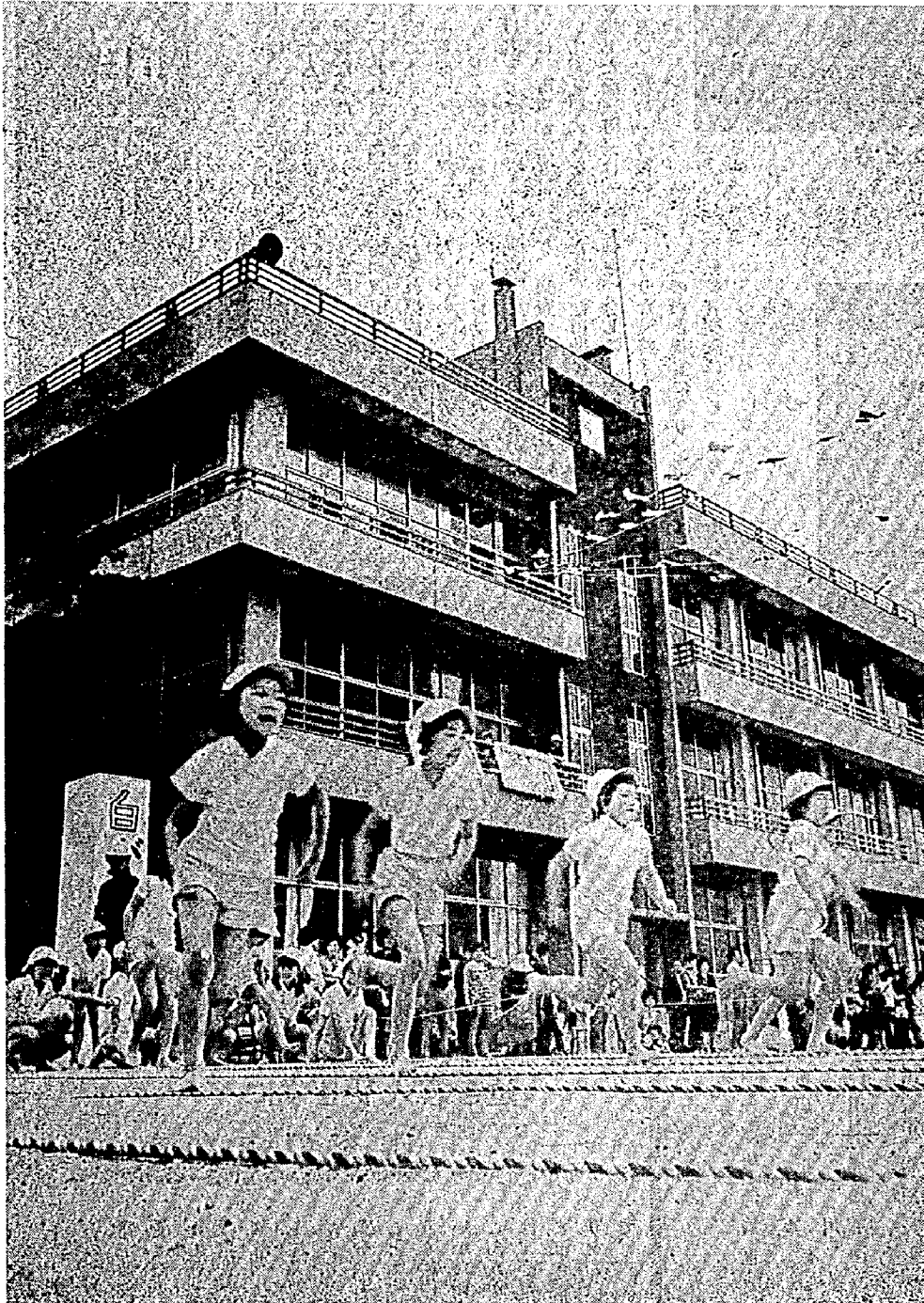
6/15

No. 93

毎月1日・15日発行

発行 亀田町役場

編集 企画課



初夏のもとで熱戦!

亀小運動会

六月は、初夏から真夏に移りかわる季節です。一年中でいちばん日が長く、日差しも強く野や山は緑一色におおわれます。

六月一日の日曜日、午前九時から町内の小・中学校のトップを切

——として保存しましょう——

って亀田小学校の運動会が行われました。国旗を先頭に、校旗、優勝旗をかかげた全校児童一、三五四人の堂々とした入場行進です。校長先生が、日ごろ鍛えた力を十分發揮してくださいと力強くあいさつ。団体競技、個人競走に熱戦がくりひろげられ、紅白の応援合戦は初夏の空にこだましました。また、各学年ごとのダンスや徒手体操には、たくさんのお客からさかんな拍手がおこられ、運動会の最後をかざる紅白対抗リレーで全日程を終えました。

私たちは健康のすばらしさを保つために、簡単な体操や歩くこと、走ることなどを気軽にとり入れて運動不足を解消しましょう。

人口のうごき

世帯数5,733(+24) (50.5.1.現在)

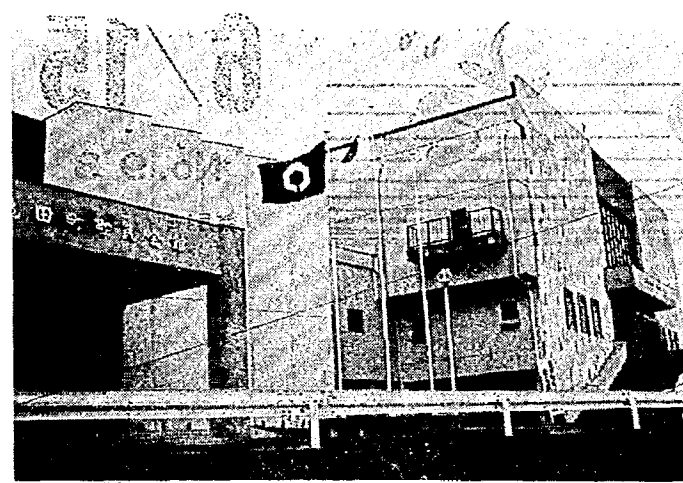
区分	人口	出生	死亡	転入	転出
総数	23,790 (+60)	34	12	176	138
男	11,557 (+22)	19	8	87	76
女	12,233 (+38)	15	4	89	62

()は前月比

おもな記事

- 2頁・福祉の殿堂町民会館オープン
- 泣き寝入りせずに審査の申立て
- 3頁・道路はすべりやすくとび出しは危険
- 宮前支部輝く全国表彰
- 4頁・魅力ある農業をめざして
- 農業者年金に加入しましょう
- 5頁・頭の回転をよくする子どもの育て方
- 第二十四回婦人会総会
- 6頁・福寿大学、放送四方山話
- 婦人大学「浄水場見学」
- 7頁・民謡教室桜花寮を慰問
- 文化財調査委員会メモ
- 8頁・循環器(血圧)検診を受けましょう
- 町からお知らせ

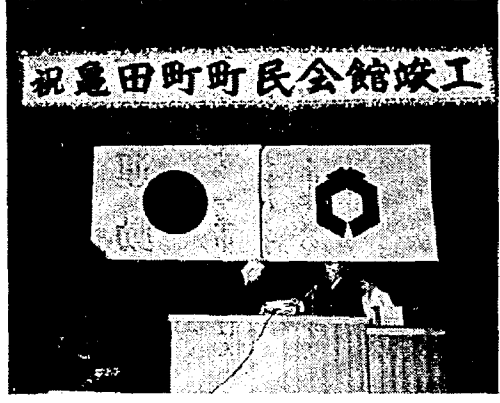
福祉の殿堂 町民会館オープン



完成した町民会館の全容

六月五日、待望久しかった福祉の殿堂「亀田町民会館」がオープンしました。町民会館は、一昨年十一月起工式からおよそ二年六ヶ月、総工事費六億六千七百万円の巨費を投じて建設されたものです。午前八時三十分、町民会館正面に祭壇を設け、神官による四方はらいの後、藤田町長をはじめ工事関係者が玉串をささげて神事を終了しました。

産業の発展・文化の向上に大いに利用していただきたい」とあいさつ。また、工事にあたられた御加賀田組ほか、四社にそれぞれ感謝状が贈られました。ついで町政功労者十九人、教育功労者二人、産業功労者十八人には賞状の授与、来賓の祝辞をいただいた後、池田助役が閉会のおいさつをし竣工式典はとどこうりなく終了しました。



町政功労の表彰を受ける
藤田勝正前町長

このあと祝宴に入り、新潟県音楽隊によるアトラクションが行われました。参加したみなさんは、すばらしい出来ばえに感嘆の声をあげておられました。



式典を盛り上げた県警音楽隊

一泣き寝入りせずに 審査の申立を

交通事故 詐欺、横領 その他の犯罪で被害を受けた一かし検察官は犯人を裁判所に起訴して、いかなるものも納付が認められない。このまま泣き寝入りをしてはならない。新潟市学校町通一、新潟地方裁判所内、新潟検察審査会事務局 電話一四一三三番に御相談ください。審査の申立てに費用はいっさいかかりません。検察審査会は、市町村の衆議院議員選挙人名簿からくじで選ばれた十一人の検察審査員(任期は六月まで)で構成され、審査の申立てを受けたときなどは、民意を代表して、事件の真相をよく調査し、事件が起訴されるべきものと判断したときは、検事正にその旨を勧告する国の機関です。

被表彰者(敬称略)

- 町政功労者 藤宮小虎、小橋山枝、田本古丸、及浅細田高皆野
- 教育功労者 玉木正三、木沢正雄
- 産業振興功労者 田栗佐馬、戸長古枝、小榎塚石山、藤佐九宇吉

道路はすべりやすく とび出しは危険 —梅雨期の交通事故防止—

六月といえば、ジメジメした梅雨の季節で、日本列島は雨の中に包まれてしまっています。雨の降っている時はもちろん、雨がやんでも湿度が高いため、肉体的な不快感から、精神的にはイライラした感情を高めます。そのうえ、路面が濡れているため、すべりやすくなり、思わぬ事故にあらう危険があります。そこで、梅雨期における注意することをあげてみます。

- 歩行者(特に、子どもやお年寄り)のみならず、雨具は安全色(白色、黄色)を使いましょう。
- ドライバーのみならず、「かさ」は高く真直ぐ増進対策」を主題に事例発表をもとにして、熱心に討論が行われました。

一、自分の視界を確保しましょう。
二、他の車に自分の存在を示しましょう。
三、スピード七割・車間は二倍を守りましょう。
四、急ハンドル・急ブレーキはやめましょう。

児童手当現況届は 六月二十日までに
この「児童手当現況届」は、受給者の前年の所得の状況、養育の状況(六月一日現在)などを確認するための届です。もし、この届を出さないと、引き続いて受給資格があっても、六月分以後の支払を受けることができなくなります。忘れずに六月二十日まで民生課へ提出してください。

交通安全歩行と 安全運転を
梅雨シーズン
この「児童手当現況届」は、受給者の前年の所得の状況、養育の状況(六月一日現在)などを確認するための届です。もし、この届を出さないと、引き続いて受給資格があっても、六月分以後の支払を受けることができなくなります。忘れずに六月二十日まで民生課へ提出してください。

交通安全指導隊6月の指導目標
子どもと老人の交通確保、子どもと老人を交通事故から守る。
自転車の正しい乗り方、二人乗り、無灯火、かささし禁止の指導。

宮前支部輝く全国表彰 第八回全国保健衛生大会で



あふれる健康・住みよい郷土をスローガンにした、第八回全国保健衛生大会が、五月二十九日三十日の二日間、新潟市第二分科会「これからの健康」をテーマに開催されました。この大会には、全国各地より、公衆衛生事業に従事する指導者約三千五百余人が集り、これからの公衆衛生活動の方向を決めました。第一日は、分科会に別れ第一分科会「環境保全と地区衛生組織活動」を、第二分科会「これからの健康増進対策」を主題に事例発表をもとにして、熱心に討論が行われました。第二日は、新潟市体育館で総会が開催され、の席上、亀田町から袋津宮前支部(二十七区)が多年に亘る地区衛生組織活動を認められ、輝く全国地区衛生組織連合会長賞を受賞しました。

衛生交歓会 沖縄県読谷村波平地区婦人会と

第八回全国保健衛生大会に、沖縄県より参加し、全国的に読谷村波平地区婦人会一行六名(女四人・男二人)が、五月二十一日午前九時三十分波平地区の公衆衛生協会の理事のみなさんと約二時間にわたって衛生交歓会を行いました。同村は、那覇から約二十八歳、東支那海に面し、復帰前までは、村の七十二軒が軍用基地に占められていた。復帰後は、開放が進められているが、なお四十軒を軍用基地が占めています。交歓会は自己紹介に始まり、生々しい現地沖縄の状況の報告があり、波平地区では婦人会を中心として、五カ年計画を立てて地道な活動をしながら、今日にいたった経過が説明されました。この交歓会の中で特に本



交歓会の詳しい内容は、支部長総会において保健課より報告されます。

魅力ある農業をめざして

—はじめての懇談会開かる—

農村議員—農業団体関係者

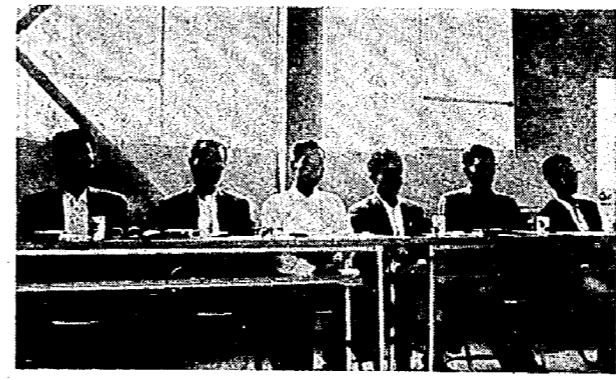
亀田町農業委員会・亀田町農協主催による、はじめての「農村議員と町農協関係者との懇談会」が、五月二十六日午後一時三十分から農協会議室において開催された。

この懇談会には、四月十七日の町議選でめでたく当選された、農村出身議員九人（一人欠席）を始め、農業委員、農協理事、共済組合、土地改良区など役員三十五人が出席され、午後四時まで活発な意見交換が行われた。

主催者を代表して虎沢農薬委員会長のあいさつの後、山田農協組合長が「魅力ある農業はどうしたら良いか」主旨説明を行いました。



主旨説明する 山田農協組合長



大きな力で農業の方向転換を…… 農業委員のみなさん

わかない農業といえる。例えば、米、一日三合で九十円、牛乳一本五十円で、コヒーローパイ二百円です。したがって農産物の価格は安いので、「割にあうような価格の引き上げ」を要求していると説明。

つづいて本年度の農業施策、事業計画等について、農協、共済組合、産業界、農業委員会が概要説明を行いました。

- (3) 農業後継者の問題（後継者の育成）
- (4) 国の融資制度の改善と拡充。
- (5) 農業機械の高率の利用。
- (6) 宅地並課税の問題などが出され、そのあと、意見の交換を行い、盛会のうちに懇談会を終えました。



農業者年金に加入しましょう

長い間、全国の農家のみなさんから熱望されてきた「農業者年金基金法」が四十五年の国会で成立しました。

農業者年金は、農業者の老後生活の安定と、後継者移譲による優秀な農業経営者の確保・経営の若返り、経営規模の拡大という、社会保障と農業近代化の両面をねらいとしてつくられたもので、国民年金に上せられて仕込まれていきます。

そのため、他の公的年金より高率の国庫負担がなされ、きわめて有利な制度となっています。

農業者年金を取り扱う「農業者年金基金」は、四十五年十月一日に設立され、米年の一月一日から保険料徴収などの業務を開始します。

また、この基金は、年金と同時に離農給付金の交付や離農者からの農地等の買入れ、売渡し、融資などもあわせて行います。

詳しいことは、農業委員会（番八―一二二―内線三八番）へお問い合わせください。

豊年でも豊かな老後

農年で明るい農業

夏まけ

食欲を増し、体力をつけるため、次のものを多くとるようにしましょう。

◆ビタミンB₁
B₁が不足すると、食欲を失ない、神経の働きもぶり、居眠りが出ます。
豚肉・ハム・たらこ・ビーナツ・大豆・小豆・強化米などを。

◆酸
酸っぱいものは、胃液の働きを助け、疲労回復に役立ち、ビタミンB₁と共同で身体の調子をよくし、食欲にもよい影響を与えます。
梅干・柑きつ類・酢のものなどを。

◆ビタミンC
これもB₁と共に食欲を進めます。新鮮な野菜や果実に含まれています。さつまいもや、じゃがいもにもCは多いのです。

◆油
油の中に含まれる脂肪酸というもののいくつかは、食欲を進める作用があり、また油はすべての食品中一番カロリーが高いので、夏にはとめてとるようにしましょう。

家庭教育講演会から

頭の回転をよくする 子どもの育て方

五月二十一日、午前十時から公民館大ホールで東京都家庭教育担当講師、小林謙策先生を招いて講演会を開きました。

この講演会には、二百七十余名のお母さんが参加され、これからの子どもの躾け方や、家庭教育をどのように進めて行くかを熱心に学ばれました。

講演のテーマは、「頭の回転をよくする子どもの育て方」で内容を紹介しますと、「頭のよい子」とはどんな子どもをさしているか？、それは要領のよい子でもなければ、知恵のよくまわる子どもでもありません。

暗記と記憶がちがうように、何んでも鶏呑みしにして知識が豊富であるだけでは、物知りのみであって正確とは言えません。

一、たくさんのお話を正確に知っていること。
二、必要なとき必要なことを思い出して言えること
このことが大切で、記憶力をよくするには

①精神的な安定感をいつも子どもにもたせることが重要です。いつも叱ってばかりいたり、夫婦仲が悪かったりしているようでは、子どもはいつもオドオドして不安をもち、人に対して不信感や疑念もおきてよい影響はありません。

②きまりよい生活を守ること、毎日の生活をきちんとして、親がいつも答えを出さないで、根気よく毎日子どもと話し合いをもち、親から子どもに質問をすることで、必要です。



熱心に聞いているお母さん方 ぎっしりつまった公民館大ホール

では、子どもの頭の回転をよくするには、どうしたらよいでしょう。

①生活の態度にきびきびとした生活をおくこと。
そのことが頭の考えにスピードをもたせることになりす。

つねに精神が眠っているようでは、機敏さもなければよい考えもすぐ浮ぶようになりません。機敏さをもたせるためには、体を動かして大いに運動させることが大切です。

②時間の感覚をはっきり生活の中に組み込んで、朝起きてから眠るまで、自分の生活のプログラムを親も子どももつくって実行することが大切です。そして、子どもには必ず家事の手伝いをさせること、お使いや学習も毎日少しづつやるようにしつけることも必要です。

③考え方の訓練ですが、一から十まで親が教えてはいけません。考える子どもになってもらうには、余裕を残してやること、よくやった時にはほめてやり「お母さんも嬉しいよ」と言葉を忘れずに、子どもに与えてやるのが大切です。

決して説教してはだめです。情感に訴えて子どもが間違っている場合は、親も反省の上に立って、共育（教育でなく）していくよう努力して欲しい内容の講演でした。

第二十四回婦人会総会

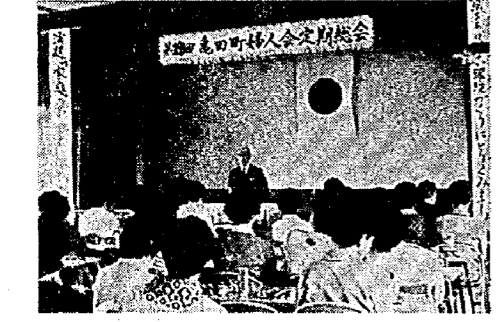
新装なった町民会館で二十二日

亀田町婦人会が組織されたのが昭和二十七年、地域の住民に根をはった活動が今日まで続けられ、老人クラブにつぐマンモス組織（皆川会長他一、五〇〇名の会員）を誇り、激動的な社会に対応して活発な活動が推進されています。

最近では、若い世代の婦人も婦人会を認識して加入してきており、若がえりが図られています。

とくに婦人会の努力目標として

- 一、情操教育の高揚。
- 二、公害の防止運動。
- 一、福祉活動の推進。
- 一、消費運動の展開。
- 一、家庭の日の実施と読書



昨年の婦人会総会

運動の推進。などを目的とした事業活動の計画をたてて、実践に努力しています。

ことしは、新装成った町民会館大ホールに、五百名以上の会員を集めて、総会を催す準備をすすめています。

全会員の出席をお待ちしています。

◎日時：六月二十二日（日）午前十一時開会、午後二時閉会

◎会場：町民会館大ホール ※午前九時から受付開始。十時から十二時半まで記念講演を含めて総会、そのあとアトラクション。（新潟から歌手及び楽団を招く）

おき場所は床が丈夫で水平におけるので、背面は壁から十センチ以上離して風通しをよくしましょう。

上手に使うには、ドアの開閉は素早く、少なく、熱いものはさましてから入れましょう。また、冷気の流れを考えてスキ間をあけて入れることも大切です。

お手入れは、食品のつゆなどで汚れた内側は、中性洗剤でかるくふいてください。背面の放熱器にホコリがたまるので、冷えにくくなるのでときどき掃除しましょう。

消費生活ニュース

冷蔵庫は風通しのよい所に

冷蔵庫は私たちの生活と切り離せないものになりました。

選ぶときは家族数や貯蔵量に見あう大きさ（一人あたり三十リットルをやす）のもので、運転音の低いもの、振動の少ないのがよいでしょう。

現在、冷蔵庫は間に合うが、冷凍室がなかったり、または狭くてこまるようなご家庭では、冷凍冷蔵庫に買い替えるよりも、冷凍庫を買い増す方が合理的かも知れません。

福寿大学 6月21日 放送四方山話

NHK兼業アナウンサー

福寿大学は、四月・五月の授業を終って、いよいよ一学期後期の授業を迎えることになりました。百九十人のマンモス大学には、毎回ほとんどの学生が出席し、人生にうるおいを求め、楽しみにしています。

○五月二十九日、福寿大学運営協力委員会（神崎会長他十五人）で、六月・七月の授業内容が協議され実施することになりましたので、ふるって出席してください。

□六月の授業
とき：二十一日（土）午前
十時～正午まで
ところ：公民館大ホール
授業：「放送四方山話」



五月の授業「指人形劇」から

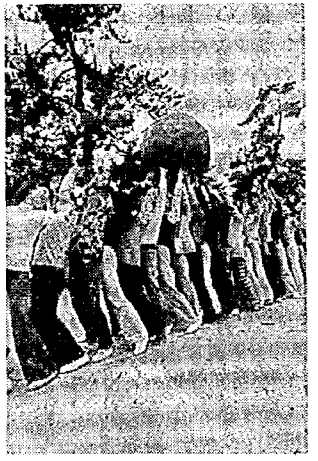
NHK区新浜放送局一乗車アナウンサー

□七月の授業
とき：七月三日（木）午前
九時、三ツ又農協前集合
ところ：横越村北方文化博物館、安田町渡辺邸見学
講師：伊藤文吉館長
※出欠を六月三十日まで、公民館へ申込みください。
とき：七月二十六日（土）午前
十時～正午まで
ところ：公民館大ホール
授業：「レクリエーションと健康」泉立女子短大
吉永トシ子先生

婦人大学浄水場見学

「水資源を大切に」を学習

婦人大学は、すでに二回の授業を終えました。六月は、施設見学を兼ね、魚田町浄水場で「水はいかに大切か」をテーマに二時間の授業を計画しました。新緑の木立にかこまれた浄水場は、きつと学生のみなさんに新しい知識と、水資源をもっと大切にしなければならぬかを改めて認識させることでした。



婦人大学「大玉送り」

また、この減税と合わせ、福祉関係控除が大幅に引上げられており、五十年一度算定とも税制面でも社会保障関係の改正が図られています。

また、ことしの改正ではこの退職所得控除が引上げられ、三十年勤続した場合、一千万円までの退職金には税金がかからないことになりました。

◇退職所得控除額
勤続年数二十年まで
一年につき二十五万円
勤続年数二十一年超
一年につき五十万円

なお、この改正は、一月から適用されますので、三月三十一日まで退職された方は、納め過ぎの税金の還付を受けることができますので、税務署へおいでください。

サラリーマンと税金

充実された所得税の各種控除

この「年末調整」をすませたサラリーマンは、給与以外に一定額以上の所得がある場合などを除いては、税務署に確定申告書を提出する必要がありません。

所得税は百八十三万円から四人家族のサラリーマンことしの所得税の改正では、基礎控除、配偶者控除などの諸控除が引き上げられて、夫婦、子ども二人のサラリーマン家庭の場合には、所得税のかかる給与収入の最低限度が今までの百五十万七千円から百八十三万円に引上げられました。

また、この減税と合わせ、福祉関係控除が大幅に引上げられており、五十年一度算定とも税制面でも社会保障関係の改正が図られています。

また、ことしの改正ではこの退職所得控除が引上げられ、三十年勤続した場合、一千万円までの退職金には税金がかからないことになりました。

◇退職所得控除額
勤続年数二十年まで
一年につき二十五万円
勤続年数二十一年超
一年につき五十万円

なお、この改正は、一月から適用されますので、三月三十一日まで退職された方は、納め過ぎの税金の還付を受けることができますので、税務署へおいでください。

道タンクのある場所）
□授業：水はいかに大切か
小泉水道局長
※雨天の場合、六月二十四日（火）午前十時～正午まで、同じ会場で開催します。

役場各課のしごと内容

電話：二七二八番
昭和三十四年公民館法が施行され、設置条例が町につくられました。住民のサービスセンター（茶の間）として、その機能を果たしてきています。とくに、学校教育以外の家庭教育、社会教育、社会体育に力を入れたいと考えています。

◇庶務係
公民館、社会教育予算総理事務、文書発取事務、備品、消耗品に関する事務、各団体事務、庁舎の管理事務、庁舎の借出許可事務。

◇社会教育係
高齢者教育に関する事務
婦人教育に関する事務、成人教育に関する事務、クラブ活動、各種学級、講座、講演に関する事務、文化財保存に関する事務、視聴覚教育に関する事務、各種展示会に関する事務、他田甚句まつりに関する事務。

◇図書係
図書購入に関する事務、読書啓蒙に関する事務、親子文庫に関する事務。

※公民館は実践機関としての任務（社会教育法第二十二条）をもち、住民サイドにたつた活動を行っています。

□亀田町公民館
電話：二七二八番
昭和三十四年公民館法が施行され、設置条例が町につくられました。住民のサービスセンター（茶の間）として、その機能を果たしてきています。とくに、学校教育以外の家庭教育、社会教育、社会体育に力を入れたいと考えています。

民謡教室 村松桜花寮を慰問

身よりのないお年寄りばかりで、余生をおくっていかす村松町老人ホーム「桜花寮」に、ことしも亀田民謡教室一行二十人が、五月二十九日、この日に備えて謝礼金を積立したお菓子をもって慰問に出かけました。

お年寄りのみなさんは、数々の唄と踊りに心をやわらげ、日ごろの淋しい気持ちも忘れて拍手をそろえて楽しんでいました。

会長の今井さんに何ってみますと、「毎年私たちが訪ねるのを首を長くして待っていてくださるので、張り合いがあります。私たちの唄と踊りが老人の心を少しでも、やわらげればと思つて十年続けています。」の言葉がかえってきました。



熱心に見ている老人ホームのお年寄り

亀田出身の近藤さんから礼状もきており、また来年もおいでくださいと、期待もよせられています。

この部落の歴史はわからないといっています。また別に、地名の頭字にちなんで考えられることはチガヤであります。チガヤは好んで高燥な砂丘地に繁茂して、その若根は甘味があり、アマズッコといわれ、一昔前の子供らは、よく野遊びにその根を掘って喰んだものです。

「さつき展」快晴に恵まれ 愛好者で賑わう

「花を愛する人に恵まれ、育てる方がいっぱい」といっています。また別に、地名の頭字にちなんで考えられることはチガヤであります。チガヤは好んで高燥な砂丘地に繁茂して、その若根は甘味があり、アマズッコといわれ、一昔前の子供らは、よく野遊びにその根を掘って喰んだものです。

この部落の歴史はわからないといっています。また別に、地名の頭字にちなんで考えられることはチガヤであります。チガヤは好んで高燥な砂丘地に繁茂して、その若根は甘味があり、アマズッコといわれ、一昔前の子供らは、よく野遊びにその根を掘って喰んだものです。

わいませ。業者は何つてみますと、売れ行きは上々とのこと。

三年前に初めて催しました「さつき展」も、今日では定着し、見事なさつきで公民館会場は埋めつくされて、即売も市価の二割安と好評をよんでいます。

ことしは、五月三十一日と六月一日の二日間、公民館と光風会の共催で催しましたところ、一、五〇〇人の愛好者で賑わいをみせ、即売のさつきも飛ぶような売れ行きでした。

公民館では、更に花いっぱい運動をすすめるため、盆栽講習会を年二回以上開催します。

文化財調査委員会メモ No.26



茅野山養海山付近

亀田町の地名について

茅野山一萱橋の水路（現船戸山用水）を境にして、従山と袋津と茅野山、いわゆる第一砂丘線の西端に位置し、日本部落に隣りするの茅野山であります。日本と同じく高燥な土地で、部落の鎮守大蔵神社の社地は標高十米を越す高台の上にあります。往時の砂丘の高さを物語っています。この高台は以前はヨウガイ山と一般に呼ばれていましたが、神社に隣接する養海山本慶寺の先代が、その山号を当てて養海山と呼ぶようになったといわれています。

茅野山一萱橋の水路（現船戸山用水）を境にして、従山と袋津と茅野山、いわゆる第一砂丘線の西端に位置し、日本部落に隣りするの茅野山であります。日本と同じく高燥な土地で、部落の鎮守大蔵神社の社地は標高十米を越す高台の上にあります。往時の砂丘の高さを物語っています。この高台は以前はヨウガイ山と一般に呼ばれていましたが、神社に隣接する養海山本慶寺の先代が、その山号を当てて養海山と呼ぶようになったといわれています。

大蔵神社の祭神の一粒に、諏訪神社が合祀されていますが、信州の諏訪から勧請するにあたって、その諏訪湖近くの茅野の地名を祭神と同時につけて、茅野山と称したということであり、それが、それについて考えられることは、大化三年（六四七年）淳尼の禰（新潟市沼垂地区）がおかれ、信越の民をこれに移して、辺境の備えに当てたといわれ、また、その後もしばしば、信濃の民をこの地方に移したと伝えられます。

その場合諏訪の祭神を奉じたところの地名をもって移って来たとも伝えられています。古来の説にしがえは、

「花を愛する人に恵まれ、育てる方がいっぱい」といっています。また別に、地名の頭字にちなんで考えられることはチガヤであります。チガヤは好んで高燥な砂丘地に繁茂して、その若根は甘味があり、アマズッコといわれ、一昔前の子供らは、よく野遊びにその根を掘って喰んだものです。

この部落の歴史はわからないといっています。また別に、地名の頭字にちなんで考えられることはチガヤであります。チガヤは好んで高燥な砂丘地に繁茂して、その若根は甘味があり、アマズッコといわれ、一昔前の子供らは、よく野遊びにその根を掘って喰んだものです。

「花を愛する人に恵まれ、育てる方がいっぱい」といっています。また別に、地名の頭字にちなんで考えられることはチガヤであります。チガヤは好んで高燥な砂丘地に繁茂して、その若根は甘味があり、アマズッコといわれ、一昔前の子供らは、よく野遊びにその根を掘って喰んだものです。

この部落の歴史はわからないといっています。また別に、地名の頭字にちなんで考えられることはチガヤであります。チガヤは好んで高燥な砂丘地に繁茂して、その若根は甘味があり、アマズッコといわれ、一昔前の子供らは、よく野遊びにその根を掘って喰んだものです。

亀田盆裁会による品評会
さる、四月六日に発足した、亀田盆裁会（宮腰清会長）では、第一回目の事業として会員が必ず一品以上持ち寄つての品評会（珍評会）を六月二十二日に開くことになりました。

ベテランから初心者までそろつての展示会で、名品から珍品まで、出品されることとされています。

とき 六月二十二日
ところ 亀田町公民館

報町からあなたへ
お知らせ
ページ

循環器(血圧)検診を

受けましよう

町では、六月三十日から
成人病予防対策として、循
環器検診(血圧測定や尿検
査ほか)を行います。
四十才頃から急激に、脳
卒中や心臓病でたおれる人
が多く、たおれた人の半数
は血圧をはかったことがあ
りません。
自覚症(頭痛、頭重、め
まいなど)がなくとも、年
一回の血圧検診を受けて、
「健康確認」をいたしまし
よう。
対象者(三十才以上六十
四才までの人)には、個人
通知をお送りしますから指
定された会場へおいでくだ
さい。
※こみあいますので、あら
かじめ尿コップに尿を二
センチくらいとって、会
場へ持参ください。
・対象外の区は秋に行いま
す。

循環器(血圧)検診日程表

月日	会場	受付時間	対象区名
6.30(月)	泥濁クラブ	午後1:00~3:00	25.38 39.40区
7.1(火)	早通新明会館	〃	43.44区
2(水)	下早通クラブ	1:00~2:00	45.46区
2(水)	丸濁公会堂	2:00~2:30	47区
3(木)	栄徳寺	1:00~3:30	41.42.50区
4(金)	船戸山会館	〃	21.22.23区
7(月)	東区民会館	〃	32.33.34区
8(火)	〃	〃	30.31.35区
9(水)	伊夜日子会館	〃	27 28.29.37.48区
10(木)	青年研修所	〃	8.20.24.26区
11(金)	城山クラブ	〃	36.49区

**身障者
体育大会の案内**

身体障害者がスポーツを
通して、体力を養うことを
目的とした体育大会(下越
ブロック)が次のとおり行
われますので、ふるって応
募ください。
とき：六月二十九日(日)
ところ：白根高校グラウンド
□お問い合わせは民生課身障
係(内線三五五)へ。

郵便受箱の備えつけを

表札には家族の名も

長期予報によりますと、
今年の梅雨は、早く始まり
遅く終るといふことです。
郵便局では梅雨を迎え、
郵便物を雨や湿気から守る
よう取扱には十分注意して
おりますが、みなさんに次
の点についてご協力をお願
いいたします。

▼差出す方へ

郵便物のあて名は、雨や
湿気で読みにくくなりやす
い筆記具はなるべく避けて
ください。また、あて名も
差出人の住所も町名、丁目
番地など、できるだけ詳し
く。特にアパート名・棟番

新潟県警察官募集

資格
二十八才未満の男子で、
大学(短期大学を除く)
卒業者または、昭和五十
一年三月に大学卒業見込
みの者。

申込み期日
六月十六日から七月五日
までの間。
試験日
第一次試験日：七月十三
日(日)
第二次試験日：八月中旬
採用予定日：昭和五十
一年四月一日
詳しいことは、亀田警察
係(内線三五五)へ。

職安コーナー

求人
早目に申込みを

新卒者の職業紹介が始まる
来年三月新卒者の求人受
付けが次のようになりまし
た。
・大学、短大、高専卒対象
は：五月十五日より
・高校卒対象は：五月十五
日より
・中学校卒対象は：六月一
日より
・職業訓練校卒対象は：九
月一日より
申し込みは
新潟市万代三丁目
新潟職安雇用主係

昭和五十年年度

雇用促進融資募集

従業員のために、各種施
設を設置する場合の「雇用
促進融資」の募集を次のと
おり行います。

貸付対象施設
労働者住宅、福祉施設、
職業訓練施設、身体障害
者作業施設など。

募集期間

昭和五十年四月一日〜昭
和五十一年一月三十一日
詳しいことは、新潟職安
(新潟市万代三丁目)雇
用主係へ

電話四四一〇二二番

休日当番医院

(診療時間：午前9時~5時まで)

- 6月15日...高橋耳鼻科(元町3) ☎81-5840
- 22日...阿部医院(新明町5) ☎81-2045
- 三ツ又
29日...高橋医院(城山1) ☎81-2970
- 7月6日...横田医院(袋津3) ☎81-2729

渡辺病院(西町2) 82-3111
当直医師在院、緊急を要する場合
診療に応じます。

**消火器の
押売りに注意**

最近ある町で、各家庭を
回り、あたかも消防法が改
正された如く、消火器など
の押売りをしている事件が
ひんぱんに起きています。そ
うです...ご注意ください。
みなさんの家庭に初期消
火のため、消火器を備えつ
けることは最も望ましいこ
とですが、法の規制などは
ありません。
消火器を買うときは、消
防署に相談するか、つぎの
ことに十分注意してくださ
い。

□消火器の種類と消火能力
単位。使用方法について
注意してください。

一、消火器の製造年月日を
注意してください。
一、消火器に国家検定マー
クがあるかどうか、検定
合格証のマークの文字は
必ず青です。

**心配ごと
相談にどうぞ**

困って悩んでおられるよ
り、お気軽においでくださ
い。
とき：毎週火曜日
午前九時~午後三時まで
ところ：母子寮内
※相談は無料で、秘密は厳
守します。

今月の納税

町 民 税 第1期分
健康 保険 税 第2期分
国 民 年 金 第1期分

6月30日まで忘れずに