

広報 だかめ

6/1

No. 92

毎月1日・15日発行

発行 亀田町役場

編集 企画課



—とじて保存しましょう—

青々と田植えの終わった水面の上を、カッコウの声がながれてきます。サツキ鳥ともいわれるように、田植えがはじまるころになると私たちに初夏を知らせます。

ことしも健康は歩くことから、さる5月18日から歩け歩け運動がはじまりました。亀田町の歩け歩け運動は、昭和42年に4・5人の人たちではじめられたものですが、最近では300人くらいの参加者で大盛況となっております。

おにぎりを入れたリュックを背負い、家中そろっての参加で親子が、また見知らぬ人たちが楽しそうに話しあっております。

最近の町の変わり方は著しいものがあります。私たちの住んでいる町を歩きながら理解し、また健康づくりのためにご参加ください。

毎回おいしい味噌汁を用意いたしますので、おにぎりを持参ください。

ことしは、次の日程で行います。

- ◎6月15日 諏訪神社—駅前—鶉ノ子—早通小(朝食)—神社
- ◎7月27日 諏訪神社—袋津—所島—城山—町民会館(朝食)—神社
- ◎9月21日 諏訪神社—駅—中島—大型ゴミ焼却場—第4保育園(朝食)—神社
- ◎10月19日 諏訪神社—諏訪—北山—北山の池—砂岡—袋津保育園(朝食)—神社

午前6時に諏訪神社を出発いたします。

- 2頁・新しい議会構成決まる
- 町議会の組織について
- 3頁・歯の衛生週間
- アメリカシロヒトリの退治を
- 4頁・レントゲン検診を受けましょう
- 軽自動車税が改正
- 5頁・幼児の家庭教育シリ
- ズ・ふうせん通信
- 文化財調査委員会メモ
- 6頁・献血は誰でもできる人助け
- 町からお知らせ

おもな記事

人口のうごき
世帯数5,733(+24) (50.5.1:現在)

区分	人 口	出生	死亡	転入	転出
総数	23,790 (+60)	34	12	176	138
男	11,557 (+22)	19	8	87	76
女	12,233 (+38)	15	4	89	62

()は前月比



おやつのは、みんなで歯みがき 第四保育園の園児

歯の衛生週間

6月4日から

よい歯でよくかみ よいからだ

ことしも、「歯の衛生週間」が六月四日から十日までの一週間、全国いっせいに開催されます。

歯の病気のなかで、その代表的なものは、ムシ歯と歯ぐきの病気です。とくに子どものムシ歯は、年々減るどころか、かえって増える一方、その病状も悪くなっています。

魚田町の三才児検診の結果では、八九・三割がムシ歯をもっており、一人平均では七本となっています。

健康で楽しい生活をするために、ムシ歯や歯ぐきの病気がかからないように、あるいはかかっても、早期に治療して始末することが必要です。そして、正しい知識と日常の歯の手入れを習慣づけることによって、

歯の病気を防ぎましょう。

◎子どもの歯

子どもの歯は、乳歯といつて全部で二十本ありますが、生後五カ月頃から生えはじめて、満二歳頃にはそろそろ生えそろそろ十人のうち約五人までがムシ歯をもっています。

子どもの歯は、抜けかわるからといってムシ歯を放置してはなりません。

乳歯ムシ歯は、とくに早期発見、早期治療が必要です。大人に比較して、進行が速く、すぐ歯すい（神経）がおかされ、治療が大変に難しいことが多いからです。

子どもの歯の大切なわけ

◎大人の歯にかわるまで、食もつをかみくだき、消化を助けます。

◎言語や発音に、重要な役目をもっています。

◎かむことによって、あごや、顔面や頭の骨の発育をよくします。

◎丈夫な乳歯は、大人の歯（永久歯）のみち案内役をして、歯ならびをよくします。

ムシ歯のない強い子に育てるために

◎満一歳をすぎたら、三カ月に一回は歯医者さんで、口や歯の検査をうけましょう。

◎おやつは、乳製品、果物

みどりの大敵

アメリカシロヒトリの退治を

アメリカシロヒトリは、ほかのチョウやガと同じように成虫・卵・幼虫・蛹の時期をくり返します。

第一期の発生は、六月中旬から七月上旬にかけて卵からふ化し「ケムシ」になって活動を始め、プラタナス・ポプラ・サクラなどの街路樹や、庭木を食い荒らす

幼虫は、卵からかえると分散せず十日〜十二日間かたまって糸を吐き、葉をまきこんで、つきつきと食い荒らしますので、早いうちに枝葉を切り取り焼くか踏みつぶしてください。

二〜三日放置しただけで幼虫が散ってしまふことがありますが、見つけ次第処分してください。発見が遅れますと、個々で防除しても効果がなくなりますので、町内ぐるみで退治しましょう。

町では、ことしも町内(区)単位で防除機器をお貸しします。

薬剤は無料です。

小型動力噴霧器。

高い枝を切るハサミ



歯の病気を防ぎましょう。

◎子どもの歯

子どもの歯は、乳歯といつて全部で二十本ありますが、生後五カ月頃から生えはじめて、満二歳頃にはそろそろ生えそろそろ十人のうち約五人までがムシ歯をもっています。

子どもの歯は、抜けかわるからといってムシ歯を放置してはなりません。

乳歯ムシ歯は、とくに早期発見、早期治療が必要です。大人に比較して、進行が速く、すぐ歯すい（神経）がおかされ、治療が大変に難しいことが多いからです。

子どもの歯の大切なわけ

◎大人の歯にかわるまで、食もつをかみくだき、消化を助けます。

◎言語や発音に、重要な役目をもっています。

◎かむことによって、あごや、顔面や頭の骨の発育をよくします。

◎丈夫な乳歯は、大人の歯（永久歯）のみち案内役をして、歯ならびをよくします。

ムシ歯のない強い子に育てるために

◎満一歳をすぎたら、三カ月に一回は歯医者さんで、口や歯の検査をうけましょう。

◎おやつは、乳製品、果物

ムシ歯のおそろしさ

などを中心にあたえ、甘くてベタベタ歯にくっつくチコレット、アメ類や、ガムなどは、三歳を過ぎるまで教えないようにしましょう。

◎上歯が生える一歳前後から、お母さんの手による清掃をはじめ、二歳頃から食後のブラッシング、つづいて歯みがきの練習をはじめましょう。

歯ブラシの選び方

歯ブラシは年齢・歯、口の状態によって選ぶことが大切です。

お母さん方へ

子どもの歯のことは、胎内ですくられまふので、妊娠中には、強い歯のもとになるカルシウム分の多い食品や、良質の蛋白質などを積極的にとるようしましょう。

歯ブラシの選び方

歯ブラシは年齢・歯、口の状態によって選ぶことが大切です。

口の大ききより、やや小型のもの。

小児用二十五ミリ位

大人用三十三ミリ位

◎刷毛は乾燥しやすいよう、毛束と毛束の間に適当なスキマのあるもの。

◎毛が容易に曲ったり、抜けたら丈夫なもの。

◎植毛部の形態はストレート型のもの。

正しい歯みがき方

歯ブラシを横やたてにこしごし動かしてみがいても歯の間の食べカスや汚れはとれません。一般的には回転法（ローリング法）が推奨されます。回転法による歯みがきは、上の歯と下の歯を別々に、上の歯ぐきから下へ、下の歯ぐきから上へ歯ブラシの柄を軸にして回転させ、歯ぐきとともに歯の面までこするようになります。

交通指導隊6月の指導目標

6月10日 午前8時〜午前9時まで

「自転車二人乗りの取締り」を行います

- 子どもと老人の交通確保
- 子どもと老人を交通事故から守る
- 自転車の正しい乗り方
- 二人乗り、無灯火、かささし禁止の指導



橋本議長 本田副議長

改選後の初議会

新しい議会構成決まる

町議会議員改選後、初の昭和五十年第二回臨時町議会が、去る五月十二、十三日の二日間にわたって役場議場において開かれました。初日の十二日、二十六人の町議会議員が席に着き午前十時、地方自治法によって佐藤誠会事務局長から臨時議長として最年長者の細川甚作氏を紹介、同氏が臨時議長になりました。つづいて各議員の自己紹介、町長をはじめ町管理職の自己紹介があった後、臨時議長が第二回臨時議会の開会を宣言しました。

町議会議員選挙については、無記名投票の結果、橋本惣次郎氏が選任され第六代目議長として、就任のあいさつを行いました。副議長は、

- #### ▼総務文教委員
- 委員長 細川 甚作
副委員長 佐藤 広次
委員 小黒 与次
西山 芳郎
片山 甚正
小黒 三郎
荒井 克夫
長谷川政夫
本田 克也
- #### ▼厚生水道委員
- 委員長 坂井 松一
副委員長 田中栄太郎
委員 樋谷九二平
樋口 昌平
近藤 昌一
今泉 源誠
- #### ▼産業建設委員
- 委員長 三浦 晴敏
副委員長 串田 一
委員 石沢 昭三
古泉 常作
乙川 一海
武田 武司
中林 一男
芳賀 彰
竹内与四郎
- #### ▼監査委員
- 細川 甚作
串田 一
三浦 晴敏
本田 克也
- #### ▼新湯地区広域清掃事務組合議員
- 佐藤 広次
橋本惣次郎
坂井 松一
田中栄太郎
樋谷九二平
樋口 昌平
中林 一男
- #### ▼公民館運営審議委員
- 松沢 秀雄
串田 一
田中栄太郎
- #### ▼青少年問題協議会委員
- 西山 芳郎
- #### ▼町営住宅運営委員
- 樋谷九二平
近藤 昌一

町議会の権限

議会には、法律によって大きな権限（法律でまかせられた仕事）が与えられています。正・副議長や町選挙管理委員などを選挙する権限、助役、収入役、教育委員などの町の大事な仕事を司る人を町長が任命するときに必要な同意権、町の仕事を司る人の意見を聞き、町長の仕事を監視する権限、町民の声をきいて、それが町の仕事にあらわされるようにするための請願受理権。

町議会の組織について

議員 議員数は、地方自治法によって、魚田町の人口に応じて三十人と定められており、二十六年となっています。任期は四年です。

議長と副議長は議員の中から選挙によって選ばれます。議長は議事を代表し、会議の中心となって働きます。副議長は議長をたすけ、議長に事故があったときはその代理をします。

本会議 本会議は、全部の議員が参加して開かれる議会の最高の会議です。議会のすべりとして、いちばん大事な事は、町のしようとする仕事を調べて、それが適当であるかどうかを決める議決権です。

例えば、道路や公園をつくらせたり、学校、保育園などを建てるための予算や、あるいは町のいろいろな条例をつくらせたり、改めたりするときは、その議決権がなくてはなりません。

請願と陳情

請願と陳情は、町民の希望や意見を私たちの代表である議会を通して、町政にあらわすための大切な方法です。

請願には、紹介議員（二名以上）といつて議員の署名がいりますが、陳情にはありません。だれでも、その希望や意見と住所、氏名を書いて出せば議会で調べ、よいものはそれが実現するよう町長などに要望します。

のことは、この会議で最終的に決められます。

常任委員会 町政についても、いろいろな仕事に分かれています。議員もそれぞれ専門を決めて町政のことを調べたり、相談します。常任委員会は中心の働きをするところです。現在、総務文教、産業建設、厚生水道の三つの常任委員会があります。

委員の任期は二年です。議会運営委員会 議会の運営が正しく円滑に行われるよう会議の順序などを決める委員会です。各党派から代表者が出ますので、議会のいろいろな問題についても話し合われます。

みんなて レントゲン検診を受けましょう 結核は早期に治療

町では、みなさんの健康を守るため、レントゲン検診を行います。 昨年の受診率は八十割で、まだ二十割の未受診者がおります。...



お年寄りも検診を受けましょう。

レントゲン検診の日程 table with columns for date, location, and time.

午前11時30分から12時30分までは昼休みです。

役場各課のしごと内容

消防署 電話二二三七番 船戸山五丁目九番八号に庁舎があり、昼夜の別なく町内の火災、救急事故に出動しています。...

軽自動車税が改正

軽自動車税の賦課期日後に、軽自動車(四輪・三輪・二輪)に係る納税義務が発生し、または消滅した場合は、...

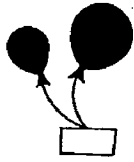
年度分から二輪および三輪の軽自動車が含まれることになりました。...

原則として全日程を継続して、受講していただきます。 六月十二日(木) 医療費をめぐむ諸問題 講師：国民健康保険課 金丸 繁雄

交通規制 新発田・新津線 (阿賀浦橋工事のため) 新津市中新田地先において、阿賀浦橋架換工事のため、次の期間通行制限を行います。...

消防署 ①消防機械器具の保管及び点検。 ②消防施設の維持管理。 ③水、火災の警戒防ぎと警防計画。 ④消防団自警団の事務。 ⑤文書の収発と保管。 ⑥職員の教養、訓練、服務。 ⑦消防予算の整理。 以上が主なもので、住民の方々からの防火相談や消火器の購入相談などはいつでもやっています。...

幼児の家庭教育シリーズ(9) ふうせん通信より



事例一人っ子の甘え とても甘ったれで、私に何でもしてもらいたがったり、くっついてたりして甘えるんですけど、もうひとりできるはずですし、してくれというのをしやうていたらよくないと思うんですが。...

でも、一人っ子ですから大人ばかりで手をかけすぎることが多いみたいで、子どもの気持ちも考えてあげましょう。...

この説を考えると、高い砂丘の麓には、往往に清水が湧出するところがあり、現に日本八幡宮裏の腰付に、そのため冬も雪の積らぬところがあるといわれています。...

句集 平野の光から 新保 万千 久に來し大日原は広びると五頭連峰は薄雲を引く 鳥屋野海岸はなれてそーテルは赤き飾りを飾はばかしぬ 齋藤 吉江 湯気の立つ小流れのあたり雪残る山に先がけて緑を萌やす

亀田町の地名について

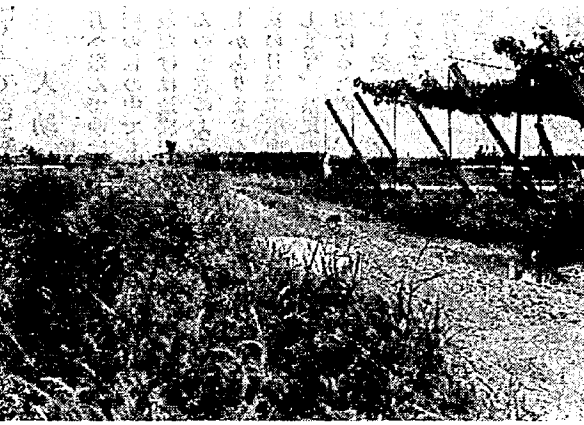
日本一城山と次郎丸(水路)を境にして、砂丘線上に隣りするのが日本であり、また、部落自体が山の上位置する高燥な土地で、栄徳寺浦及び清水武雄氏邸の

一角等から縄文土器の出土を見ていますので、いまだ水田耕作の行われない時代すでに人が住んでいたことがわかりますが、それ以降の歴史は江戸時代まで皆目見当たつかぬと「亀田町史」の著者もいっています。...

と云っても、小阿賀の川の川原をいうのでなく、二本木浦一帯の地でも度々なる切れ込みのために、土砂が流れ込み荒砂地帯になっていくところから、この称があったと思われる。 大正二年八月木津三ッ口破堤に際し、この吉田土居に、日本、茅の山部落は下流各部落の応援を得て、土俵を積み重ね部落田畑を洪水から守ろうと、備えを厳にしておいた。...

訂正 五月十五日号、ぼくも木わたしも木の中で図書館を利用している人は百六十万人とありますが、百六万人の誤りです。訂正しておわびします。

文化財調査委員会メモ No.25



「吉田の土居」のおもかけ

「吉田の土居」のおもかけ 一角等から縄文土器の出土を見ていますので、いまだ水田耕作の行われない時代すでに人が住んでいたことがわかりますが、それ以降の歴史は江戸時代まで皆目見当たつかぬと「亀田町史」の著者もいっています。...

と云っても、小阿賀の川の川原をいうのでなく、二本木浦一帯の地でも度々なる切れ込みのために、土砂が流れ込み荒砂地帯になっていくところから、この称があったと思われる。 大正二年八月木津三ッ口破堤に際し、この吉田土居に、日本、茅の山部落は下流各部落の応援を得て、土俵を積み重ね部落田畑を洪水から守ろうと、備えを厳にしておいた。...

訂正 五月十五日号、ぼくも木わたしも木の中で図書館を利用している人は百六十万人とありますが、百六万人の誤りです。訂正しておわびします。

