

広報かめだ

発行所 亀田町役場

編集企画課

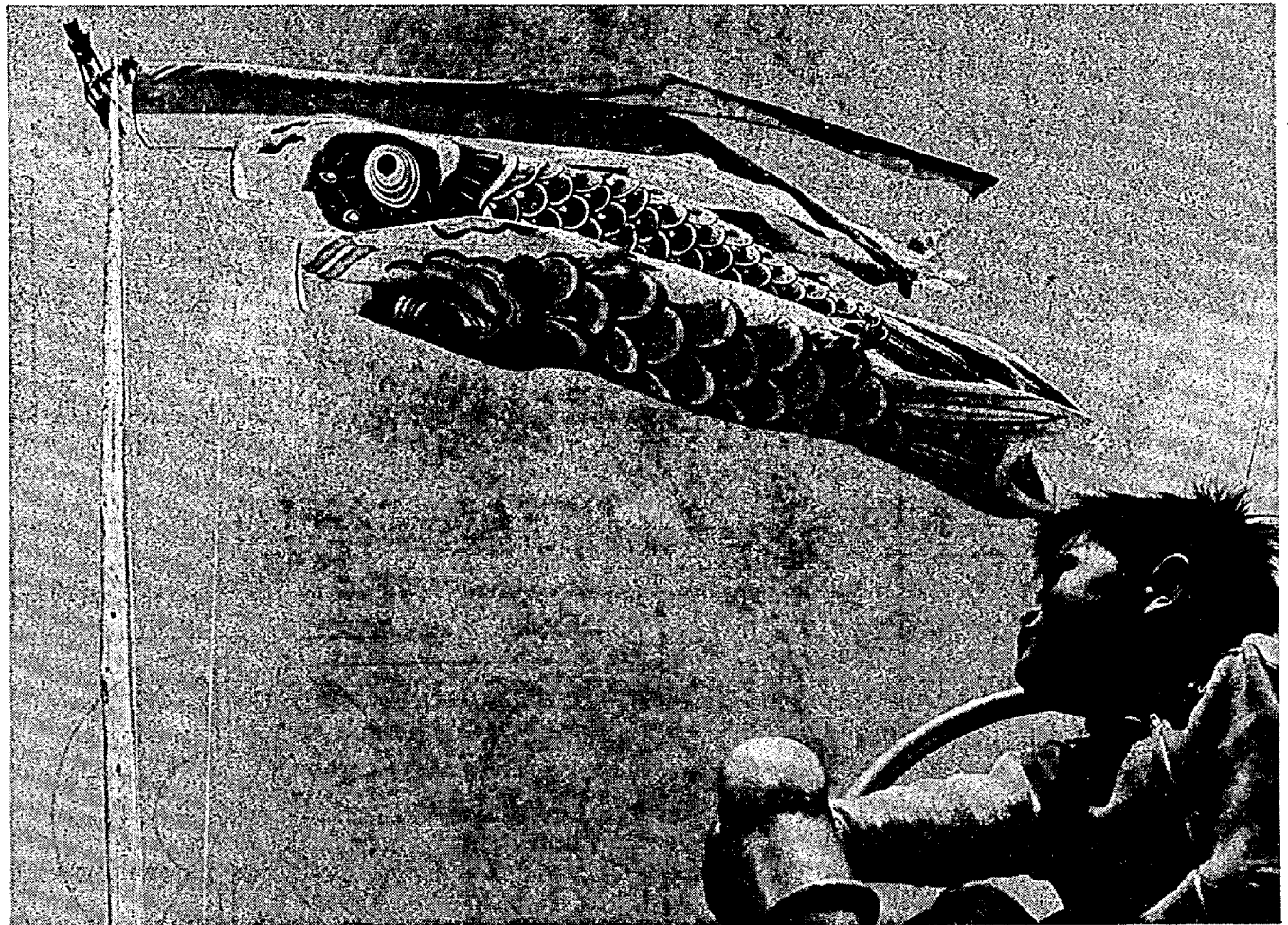
人口のうごき

世帯数5,560 (49.3.末現在)

区分	人 口	出生	死亡	転入	転出
総数	23,309	39	14	164	198
男	11,319	17	8	88	113
女	11,990	22	6	76	85

5 月 No.68

毎月1回1日発行



薫風を腹いっぱい吸って、大空で仲良く遊ぶ鯉のぼりをこれからよくみかけます。

5日は端午(たんご)の節句、男の子の節句といい7歳以下の男の子のある家では、鯉のぼりを立て、誕生はじめての節句には武者人形やよろいなどを飾って祝い習わしがあります。また、軒先きに菖蒲(しょうぶ)をさしたり、お風呂の中に入れてたりして病氣と厄災をはらう家もあります。

「子どもの日」日本国憲法は、個人の尊厳と基本的人権の享有を保障

端午の節句

し、とくに子どもについては未来の担い手としてすこやかに成長できることを期待し、5日を子どもの日と定めて、国民の祝日としています。

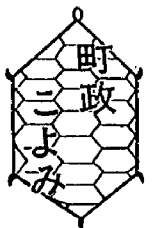
子どもの日というのは、子どもの人権を重んじ子どもの幸福をはかるとともに、母に感謝する…とあります。

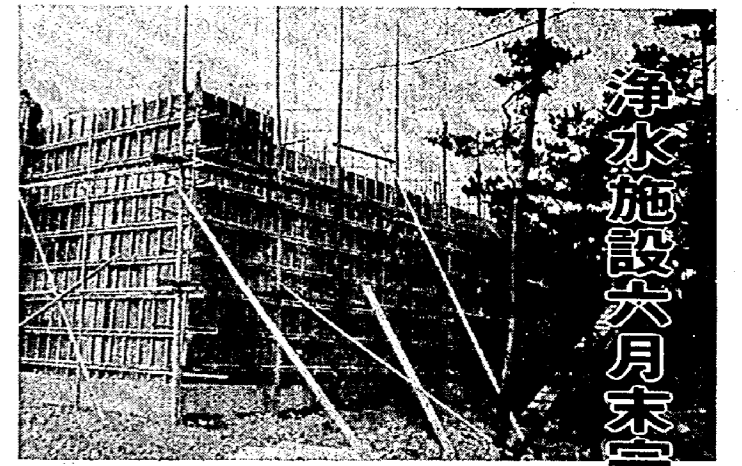
澄んだ空ときれいな空気、緑に恵まれたわたくしたちの町を子どもたちのために守り続けたいものです。

おもな 記事

- 2頁・浄水施設六月末完成
- ・三月定例町議会
- 3頁・向陽高校へ六十九人入学
- ・君健男氏が当選
- 4頁・印紙の金額が変更になる
- ・登下校に安全確保を
- 5頁・金戸で大掃除、きれいな町づくり
- ・商業統計調査にご協力を
- 6頁・歩け歩け運動はじまる
- ・おはようサイクリングに参加ください
- 7頁・よい娘でよい家庭
- ・文化財調査委員会メモ
- 8頁・レントゲン検診を受けましょう
- ・保健衛生だより

- 5月1日 春の清粉月間
- 5月31日 商業統計調査始まる
- 5月1日 商業統計調査始まる
- 5月4日 農業委員会
- 5月7日 ゆうあい号：研修所に来る
- 5月8日 福寿大学
- 5月9日 書道講座
- 5月17日 書道講座
- 5月18日 福寿大学
- 5月19日 歩け歩け運動
- 5月25日 家庭教育講演会
- 5月26日 婦人大学開校式
- 6月1・2日 さつき展と盆栽講習会





浄水施設六月末完成

水道事業会計予算
一億二千二百万円

亀田町の昭和四十九年度水道事業会計予算が、三月二十五日定例町議会にて可決されました。

三条予算(日常の経費)では、収入一億二千二百七十四万九千円、支出一億一千五百五十一万一千円となり、差引き六百二十三万八千円の予定純利益が見込める予算となっております。

四条予算(建設改良などの経費)では、第四次拡張事業(五カ年)の四年目として配水池の築造、配水管布設工事を行います。その他建設改良費、企業債償還金を含め支出で一億一千二百三十八万八千円、この資金不足として借入金(企業債)九千八百万円、出資金自己資金一千四百三十万八千円を予定しています。

昭和四十八、四十九年度の継続工事の浄水場施設(ろ過池、沈砂池)はいよいよ六月末完成の予定であり、この浄水場施設が完成すれば、一日の配水量は一五〇〇〇立方メートルとなります。

福祉年金の支払い7日から
年金証書はお預りします

福祉年金の支払が、五月七日(火)から亀田町の各郵便局で始まり、七十歳以上のお年寄りに、福祉年金受給者のみなさんは、「年金証書」と「印かん」をお持ちのうえ所定の郵便局で、年金をお受け取りください。

年金支払後、証書を確認するため証書をお預りいたしますのでよろしくお預りします。

なお、亀田郵便局は五月七日(火)から、袋津郵便局は五月七日に役場国民年金係が出張して証書をお預りいたします。

この日以降の受給者の方は、直接役場国民年金係まで証書お届けください。早通簡易郵便局につきましては、局でお預りいたします。

四十九年高校進学率八十九・二%
向陽高校へ六十九人
ふえる普通科希望

亀田中学校のことし卒業生は三百四十二人で、三月十五日第二十七回卒業式が行なわれました。高校進学に実社会へと、母校を巣立った生徒の進路をみますと、年々、進学希望者(三百二十二人)が増えています。ことしは高校入学者(定時制を含む)は三百五人、八十九・二%となっております。

高校別では、地元高校を育成しようとの熱意で「新向陽高校」へ六十九人が入学しました。以下、北越商業高校、中央高校、新潟高校、南高校などが続いています。

また、洋裁、理美容学校職業訓練校などの各種学校へ十七人が進みました。ことしの特長として、地元高校の新設と間接的には

みごと一級満点合格
ソロバン 武田浩昭君

三月二日、日本商工会議所及び亀田商工会議所主催による、珠算能力検定試験が亀田中学校で行なわれ、水道町の亀田東小六年(検定当時、現亀中一年)武田浩昭君が見事満点合格しました。

一級満点合格は、日商検送られてきました。

武田君は、三年生の時ソロバンを始め五年生で一級に合格したが、満点合格を目指して再挑戦し栄冠を射止めました。お母さんも一級、妹さんが二級というソロバン一家のホープで暗算が得意。今回の試験でも一級の見取算を暗算ですませました。武田君は、全国大会の県代表を目指して練習に励んでいます。

喜びの武田くん

報酬の引上げなど
三十九議案を議決

三月十一日から開催された定例町議会において、三十九議案(予算も含む)が提案され、いづれも可決されました。

予算関係については「広報かめだ」四月号で紹介いたしました。四月号で紹介した案の中から主なものを紹介します。

三月十一日から開催された定例町議会において、三十九議案(予算も含む)が提案され、いづれも可決されました。

議決された議案は、
・公民館長の報酬三十万円を三十六万円。
・農業委員会長の報酬八万三千円を十万円などあり。

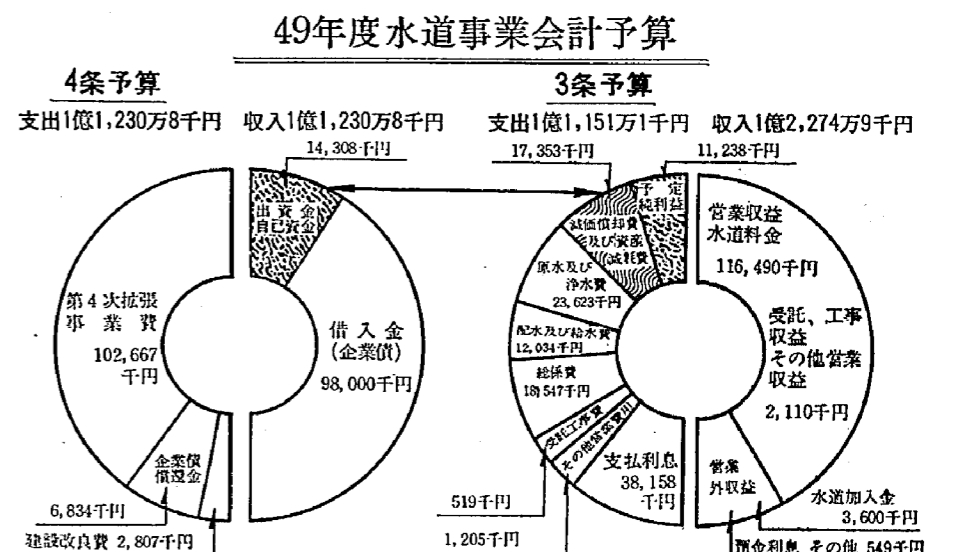
議長の報酬および費用弁償の改正。
・議長月額五万円を六万三千元に、副議長四万二千元を五万二千元に、議員三万五千元を四万五千元に、特別職の給与の改正。
・町長月額二十万円を二十五万円に、助役十七万円を二十二万円に、収入役十六万五千円を二十二万円に、管理、監督の地位にある議員の報酬および費用弁償の改正。

3条予算
収入1億2,274万9千円
支出1億1,151万1千円

4条予算
収入1億1,230万8千円
支出1億1,230万8千円

借入金(企業債) 98,000千円
第4次拡張事業費 102,667千円
建設改良費 2,807千円
6,834千円

借入金(企業債) 98,000千円
委託、工事収益その他営業収益 2,110千円
水道加入金 3,600千円
預金利息、その他 549千円
1,205千円



暗算十段位に
齋藤君

三月十七日に行なわれた珠算能力検定、暗算の部で全国最高段の十段に齋藤君が見事合格しました。

昨年、全国学生部(高校、中学)で県代表となった齋藤君は一級満点の武田君の先輩で、ことしも県代表を目指して一級に練習しています。

君健男氏が当選(知事選)
投票率64.82%に終る

第九回県知事選挙は四月二十一日県内百二十二市町村で一斉に行なわれ、即日開票の結果、君健男候補(自民)が松沢俊昭(社会)浦沢与三郎(共産)候補に大差をつけ、戦後五代目の知事に当選しました。

当日は、十時の強風が吹き荒れたため出足は鈍り前回の投票率を四・六七%下回る六四・八二%にとどまりました。

()は町での得票

◆知事選開票結果
当選者 君健男(自民) 六一九、二四票(五、四三九票)
松沢俊昭(社会) 三三三、四八三票(三、四九六票)
浦沢与三郎(共産) 一〇〇、九〇四票(九七五票)
◆中選挙区補選開票結果
当選者 齋藤夫(自民) 一九、一七八票(五、二四八票)
和田忠敏(共産) 七、五二七票(三、八九四票)

各投票所別投票者数

投票区別	有権者数	投票者数	投票率
第1区(投票区)	2,056人	1,621人	64.88%
第2区(投票区)	2,421	1,645	67.95%
第3区(投票区)	1,773	1,172	66.10%
第4区(投票区)	1,879	1,298	69.08%
第5区(投票区)	1,496	919	61.43%
第6区(投票区)	1,298	795	61.25%
第7区(投票区)	2,792	1,715	61.43%
第8区(投票区)	1,502	991	65.98%
計	15,667	10,156	64.82%

()の数字は県議の補欠です。

高校別入学状況

高校名	合格者数	男女別	高校名	合格者数	男女別
新中央高校	17	5/22	青陵高校	021	21
南陽高校	026	26	北越商業高校	17	15/32
向陽高校	20	2/22	明訓高校	11	5/16
工業高校	11	10/11	明訓分校	1	0/1
商業高校	36	33/69	港農高校	2	0/7
工業高校	5	0/5	天理高校	1	0/1
商業高校	10	0/10	長岡高校	1	0/9
商業高校	10	9/19	新潟高校	6	2/8
工業高校	0	0/7	市工定時制	2	0/2
工業高校	2	0/2	鏡ヶ丘高校	1	0/1
工業高校	7	0/7	柏崎高定時制	1	0/1
工業高校	1	0/1	駒形高定時制	1	0/1
工業高校	0	0/3			

亀田中学校長に
小幡定七氏

小幡定七先生(前校長)が、四月一日付、亀田中学校長に就任されました。

四十九年四月一日付、亀田中学校長に就任された小幡定七先生は、亀田東小四、早小一名、亀田東小四名、亀田三名の先生方が転出されました。

特に、亀田中学校長として四年間、町教育発展のために尽くされた若林三先生が勇退され、その後任として村松町愛宕中学校校長小幡定七先生が赴任されました。

異動された先生方は次のとおりです。

▽亀田小学校
転出された先生(新任校)
宮田レイ (安野小)
斎藤祥子 (鳥屋野小)
本間 廣 (雷 小)
右近次男(理科センター)
右近次男(理科センター) 転入された先生(前任校)
波多野修子(京ヶ瀬小)
向井玲子 (金津小)
後藤正雄 (安角小)
片山敏子 (沢海小)

▽亀田中学校
転出された先生(新任校)
若林三 (退 職)
井上広真 (新潟養護)
奥村 勝 (新潟五中)
小幡定七 (前任校)
古堀文男 (新潟養護)
水尾浩治 (愛宕中)

▽野崎厚 (満日小)
▽早通小学校
転出された先生(新任校)
山田隆夫 (満日小)
転入された先生(前任校)
渡辺 脩 (横越小)
富樫美穂 (大浦原小)
▽亀田東小学校
転出された先生(新任校)
伏見長一郎(荻倉根小)
阿部チヨ (山崎小)
佐藤イヅ (中野山小)
宮下信子 (安川小)
転入された先生(前任校)
杉崎裕子 (西川小)
高橋 敏 (新町小)
石井万里子 (大川谷小)
高橋智子 (新津二小)
坂井文子 (新 卒)

役場辞令
四月一日付

▽北村 榊 建設課
▽芳賀 謙 税務課
▽新井 岩吉 企画課
▽川嶋 岩吉 企画課
▽小坂井英和 保健課
▽熊倉 和男 水道局
▽林 順子 第一保育所
▽退 職者
・ 清水徳松(産業課長)
・ 渡辺周次(教委庶務課長)
・ 今泉証三郎(教育委員会)
・ 長沢 保(建設課)
・ 川嶋 澄子(第一保育所) 任について。

▽審査委員大島正作氏(袋津四丁目四一二十三機)が四十九年三月末で任期満了となりましたので後任として引き続いて同氏の選任同意を求めたものであります。

証明手数料

四月一日から次の手数料が改正されました。

一、身分、職業に関する証明書一枚につき七十円。
二、印かん、住民票、戸籍の附票など五枚まで七十円。但し、五枚をこえるときは一枚につき四十円。
三、土地に関する証明。五筆まで七十円。
四、建物に関する証明。一棟につき七十円。
五、土地、建物の台帳、名簿、更正図の閲覧料一件につき七十円。
六、農地に関する証明書一件につき七十円。
七、各項に該当しないその他の手数料一枚につき七十円。

◎運転証明書、自動車臨時運行許可手数料はそのままです。

五月一日から「印紙」の金額が変わりました

最低印紙税 五十円

五月一日から印紙税の税額が変更された。おまな改正点は次のとおりです。

●金銭や有価証券の受取書 1.五十万円を超える売上代金の受取書については、その受取金額に応じて印紙税がかかることになりました。

2.売上代金の受取書で、受取金額が五十万円以下のもの、および売上代金以外の受取書は五十円の印紙税がかかります。

●印紙税の簡易な納付方法として、税務署長の承認を受けて申告納付する方法があります。従来は株券や商品券などのほか、手形です。更正の請求をする

と税務署では、その内容を調べて納め過ぎの税金を返すことになっていきます。

●確定申告を忘れていたとき、この修正申告は、税務署から更正の通知があるまで、いつでも申告することができます。更正の請求をする

と税務署では、その内容を調べて納め過ぎの税金を返すことになっていきます。

●確定申告を忘れていたとき、この修正申告は、税務署から更正の通知があるまで、いつでも申告することができます。更正の請求をする

なお、営業に関係のない受取書には、いままでも通り印紙税はかかりません。

3.受取書の免税点が、三万円未満に引上げられました。「売上代金」とは、資産を譲渡したときの対価、資産を使用させることによる対価、および役務を提供することによる対価をいいます。

●不動産売買契約書、請負契約書、手形などのように従来から記載金額に応じて印紙税がかかっていた文

なかつた、還付を受ける税金が多かつたりしていることがわかつたときは、「修正申告」を正しいものにするのができます。

この修正申告は、税務署から更正の通知があるまで、いつでも申告することができます。更正の請求をする

と税務署では、その内容を調べて納め過ぎの税金を返すことになっていきます。

●確定申告を忘れていたとき、この修正申告は、税務署から更正の通知があるまで、いつでも申告することができます。更正の請求をする

全戸で大掃除 春の清掃月間 5月1日～31日

きれいな町づくり

清潔できれいな明るい町づくりをするため、例年のとおり五月一日から五月三十一日までの一月間を「春の清掃月間」と決めました。春の大掃除は、期間中の晴天の日を選んで各地区(部落)全戸が一斉に行ないます。

大掃除は、家の中だけでなく外まわりの清潔・整頓と川や下水溝、路上、広場などよごれがめだつところも行ない、みんなが清潔で快適な生活環境を守るため広場など公共用地をよごさないように心がけましょう。

●大掃除のしかた
①たたみ、床下は粉剤を散布します。台所の戸棚などを動かして、中の食器類を出しきれいに掃除してから殺虫剤をゴキブリの通りみち、ひそんでいるようなところに吹きつけます。屋外に解決して明るい家庭生活を送りましょう。

家事相談は、新潟家庭裁判所、新潟市川岸町一丁目において日曜・祭日を除き毎日(土曜日は正午まで)無料・秘密厳守

問題について無料で相談に応じます。お困りの方、お聞きしたい方はお気軽においでください。家庭内の問題も病気を同じく予防と早期治療が大切です。早目

五月十六日、家事相談会へ
とき：五月十六日(木) 午前十時より午後三時まで
ところ：亀田町公民館
主催：亀田町役場・新潟地区調停協会・新潟家庭裁判所

家庭の心配ごととは

五月十六日、家事相談会へ

新潟家庭裁判所、家事相談は、新潟家庭裁判所、新潟市川岸町一丁目において日曜・祭日を除き毎日(土曜日は正午まで)無料・秘密厳守

問題について無料で相談に応じます。お困りの方、お聞きしたい方はお気軽においでください。家庭内の問題も病気を同じく予防と早期治療が大切です。早目

五月十六日、家事相談会へ
とき：五月十六日(木) 午前十時より午後三時まで
ところ：亀田町公民館
主催：亀田町役場・新潟地区調停協会・新潟家庭裁判所

問題について無料で相談に応じます。お困りの方、お聞きしたい方はお気軽においでください。家庭内の問題も病気を同じく予防と早期治療が大切です。早目

五月十六日、家事相談会へ
とき：五月十六日(木) 午前十時より午後三時まで
ところ：亀田町公民館
主催：亀田町役場・新潟地区調停協会・新潟家庭裁判所

問題について無料で相談に応じます。お困りの方、お聞きしたい方はお気軽においでください。家庭内の問題も病気を同じく予防と早期治療が大切です。早目



川はきれいに... ゴミを捨てないで
川のごみはいろいろな害をもたらす。汚物やゴミの不法投棄が大きな原因となつていきます。

ゴキブリ退治の絶好期
ゴキブリは夜行性ですが、夜明けから夕方まで、発生しなげれば昼はみかけることばあ

泣き寝入りせずに 審査の申し立てを
その他の犯罪で犯人を処罰するに、裁判所の裁判に

五月一日 商業統計調査にご協力ください
二年に一回、全国の商店(卸売・小売・飲食店)を



新入生の登下校に安全確保を

きびしかった交通情勢も年ごとに好転しています。この傾向を一層強めるため、四月六日から十五日まで全国一斉に春の交通安全運動が行なわれました。

①歩行者事故、特に子ども
また、登校するときには、出がけに叱つたり、遅れてあわてさせたり、忘れものをしたりしてとりにもどつたりしないように、十分余裕をもって登校するようにさせてください。

◆交通指導隊5月の指導目標◆
◇歩行者の事故防止
◇自転車事故の防止

受取書に貼る「印紙」の金額 (売上代金の受取書に限ります。)

金額	印紙税
3万円未満 (改正前1万円未満)	免 税
3万円以上 50万円以下のもの	50円
50万円を超え 100万円以下のもの	100円
100万円 〃 200万円 〃	200円
200万円 〃 300万円 〃	300円
300万円 〃 500万円 〃	500円
500万円 〃 1,000万円 〃	1,000円
1,000万円 〃 2,000万円 〃	2,000円
2,000万円 〃 3,000万円 〃	3,000円
3,000万円 〃 5,000万円 〃	5,000円
5,000万円 〃 1億円 〃	1万円
1億円を超えるもの	2万円

今月の納税

固定資産税 第1期分

5月31日までに忘れずに



電話の架設が早くになります
加入電話の増設をはかるため、昨年から町全域にわたってケーブル増設工事を実施してきま

五月一日 商業統計調査にご協力ください
二年に一回、全国の商店(卸売・小売・飲食店)を

電話の架設が早くになります
加入電話の増設をはかるため、昨年から町全域にわたってケーブル増設工事を実施してきま

文化財調査委員会メモ No.5



手代山排水路遺跡

手代山排水路遺跡 弥生時代から古墳時代へ

亀田町むかしむかし (三)

手代山排水路遺跡は、弥生時代から古墳時代初期の遺跡として、手代山排水路遺跡を紹介しましょう。

これは茅野山竹ノ花、通称日水の清水武雄氏所有の梨畑とその周辺の水田に分布している遺跡で昭和三十一年、排水路掘り下げ工事のとき発見されました。

出土した遺物は、県内の弥生時代のものの中でも、一番古い時期とみられる弥生式土器中期のものです。

このころは、まだ粗目の文様が残っていて、西文晩期末の土器文化に、粗文からの新しい文様が少し認めら

れます。

ここからは土器とともに石やじり、石おが出土したほか、くろみやまの種子も発見されました。なお掘り下げた土砂と一緒に、木片が多く出土したことから、正式に発掘調査を行なえば、そのころの人たちの生活を知る手がかりが得られるかもしれません。

ここからはまた、古墳時代初期の土師器(はじき)と呼ばれる土器も数多く出土し、その種類も(つぼ)・(高杯(たかづき))・(器台(きだい))・(壺(つぼ))・(甕(かめ))など変化に富んでいます。特に高杯や器台には、赤い色彩のほどこしてあるものがあつたほか、甕の外側には物を煮た時のものと推測される付いたものがあつた、当時の人々

を約二時間くらい歩きました。

◎毎回朝食持参といはします。(味噌汁等の食器は主催者で用意します。)

◎服装は歩行に差支えないものとします。

この遺跡のすぐ近くにはかつて藤田清次氏や、昨年なくなられた佐藤常吉氏が調べられた武左衛門遺跡があります。

終わりに、遺跡の立地について触れてみましょう。「竹ノ花」という地名は、遺跡のあるところに比較的多くありますが、そのほとんどは小高い丘になつてい

たしかに反抗期ですね。たしお母さんの方がね、さつきから見ていると坊やのすることに、いちゃいちゃお母さんがさかかっているようですね。坊やの方では別にお母さんにさかかっているつもりはないのに、いままで甘やかされてきたのに急に叱られると、たてがみもがじっとしてないのは、少しもいけないことではないし、むしろ必要なことですね。

よい躰でよい家庭

5月25日 家庭教育講演会

情報時代を反映して子どもたちの「流行語」や「変身ごっこ」などの遊びは、全国の地域差がほとんどない。子どもの意識の中では「テレビ」と、「友だち」が同列扱いで、毎日の生活はテレビ中心に組み立てられている。(全国連合小学校長会の情報公表委員会から)

この情報公害について教師、父母、児童の意識調査の結果をみますと、子どもたちの思考力や道徳性の低下などが指摘されており、家庭における生活教育の大切さが必要とされています。このため公民館では、明るい社会づくり推進会とタ

- ◎会場：亀田町公民館
- ◎講演：「明るい家庭づくり」
- ◎講師：明るい社会づくり推進会 中央本部 川堀隆子先生
- ◎日時：五月二十五日(土)午後一時三十分～三時三十分まで
- ◎費用：無料



昨年の講演会
熱心にききいるおあさん方

火災見舞金 罹災者に贈る

さる、二月二十三日水道町五丁目中林義雄さんが火災に罹災されました。この火災に寄せられた町民みなさんの見舞金四十四万七千四百四十円、官設社会福祉協議会会長と民生課職員が四月十二日お伺いし見舞金を贈りました。

罹災者より、町民の皆様によりしくお礼を申し述べさせていただきます。とおことづたえでありました。

幼児期の家庭教育シリーズ
ふうせん通信より

家庭教育委員会では、昨年二才児の第一子をもつ母親を対象に家庭教育相談事業をはじめました。これは毎月一回赤いふうせんのマークのついた葉書通信を対象者にくばり、いろいろな悩み、問題を記入してもらいBSNテレビ「1、2、3ちゃん」(日曜、9時30分)から放送してきます。

また、直接各市町村でお母さん方から悩みをきいてきました。その事例をここに紹介してみなさんの参考の生活をのべてくれます。

この遺跡のすぐ近くにはかつて藤田清次氏や、昨年なくなられた佐藤常吉氏が調べられた武左衛門遺跡があります。

お 認 び

広報四号で、六ページ福祉大学と記載してありましたが、「福祉大学」の誤りでした。学生募集の要領、満六十七才以上を「満六十才」以上に訂正して、お詫びいたします。

そればかりか心を支配しようとしています。ガマンのない子はなおさらムシャクシャしてわがままになります。その上に病気がちなので親が甘く扱います。これは子どもを何よりも不幸にすることなのです。

事例「反抗的」。最近はおつとも親のいうことをきいてくれません。これ「Aちゃん、ちゃんとおすわりなさい。先生、これを反抗期っていうのでしようか。」

たしかに反抗期ですね。たしお母さんの方がね、さつきから見ていると坊やのすることに、いちゃいちゃお母さんがさかかっているようですね。坊やの方では別にお母さんにさかかっているつもりはないのに、いままで甘やかされてきたのに急に叱られると、たてがみもがじっとしてないのは、少しもいけないことではないし、むしろ必要なことですね。

あなたも愛の献血を

ゆうあい号、研修所に

健康な献血の保存血液をもらうことができます。

★献血は安心
献血する場合は、医師が検診して健康状態を十分確認してから採血します。一回の採血量は二〇〇ccです。

日本人のA、B、O式による血液型の割合、A型40%、O型30%、B型20%、AB型10%。

ゆうあい号配車日程
五月七日(火)午前九時三十分～午後三時
場所 青年研修所前
六月一日(亀田製菓)



歩け歩け運動はじまる

朝もやの中を、三々五々と多勢の人が集ってきます。おとうさんと、或はおかあさんと手をつないだ子どもたち、おじいさんの姿も見られます。

町では、健康づくりのために、毎年五月から十月までの間、第三日曜日「家庭の日」に、歩け歩け運動を実施しております。すがすがしい空気の中を、朝露をふみながら約一時間半くらい歩き朝食といはします。毎回、朝食持参とし味噌汁をつくらせて全員が一緒に食べます。野原で食べるおにぎりの味はまさに健康そのものです。

昨年は毎回百人以上の人が参加し、多い時は三百人を越す人たちが味噌汁作りはてんでこいで、うれしい悲鳴をあげておりました。

おはようサイクリングに
参加ください

最近自然に帰ろうとバイクロード運動がさかんで、町でもサイクリングクラブ、自店車店組合の協力でおはようサイクリングを第二日曜日、第四日曜日に実施しております。

これは体力づくりはもちろんのこと生活環境づくり交通マナーを学ぶことを主眼におこなっています。

また、だれもが参加でき



丹精こめたみごとな阜月

阜月展と盆栽講習会 6月1日～2日

公民館では、ことしも「阜月展」と盆栽講習会を開催いたします。

きびしい寒さに耐え、丹精こめた阜月は愛好者の手によってみごとくに咲きほこり、きつと多くの方々の目をたのしませる趣味としてやってみたくありません。

公民館からのお知らせ

風薫る新緑の五月、公民館では町民のみなさんの要望にこたえるため、五月の事業計画をたてました。みなさんの参加をお待ちしています。

町の阜月の産地は、茅野山、日本部落で全町的に愛好者がいます。当日、鉢植から根のついたままの即売もたくさん用意してありますので、お気軽にお出かけください。

- ◇日程と内容◇
日時：六月一日(土)午後一時～九時まで
六月二日(日)午前九時～午後三時まで
会場：亀田町公民館
- ※盆栽講習会は、二日午前九時から午後三時までです。(一人一鉢まで)
- 茶の湯クラブ：二十日、二十八日、午前十時～正午まで
- 短歌教室：二十二日、午後一時～四時まで
- 民謡教室：一日、八日、二十二日午後七時～九時まで
- 三鈴会(三味線の会)：二日、九日、十六日、二十三日、三十日午後七時～九時まで
- 絵画クラブ：七日、二十一日午前九時～正午まで
- 社交ダンス講座：七日、十四日、二十一日、二十八日午後七時～九時まで
- 人形づくりクラブ：十四日、二十四日午前九時～正午まで
- 茶の湯クラブ：二十日、二十八日、午前十時～正午まで
- 俳句講座：九日、十七日、二十四日午後七時～九時まで
- 卓球クラブ：七日、十四日、二十一日、二十八日午前十時～正午まで
- 民謡クラブ：二日、九日、十七日、二十三日、三十日午前十時～正午まで
- 書道講座：九日、十七日、二十四日午後七時～九時まで

を約二時間くらい歩きました。

◎毎回朝食持参といはします。(味噌汁等の食器は主催者で用意します。)

◎服装は歩行に差支えないものとします。

おはようサイクリングに
参加ください

最近自然に帰ろうとバイクロード運動がさかんで、町でもサイクリングクラブ、自店車店組合の協力でおはようサイクリングを第二日曜日、第四日曜日に実施しております。

これは体力づくりはもちろんのこと生活環境づくり交通マナーを学ぶことを主眼におこなっています。

また、だれもが参加でき

公民館からのお知らせ

風薫る新緑の五月、公民館では町民のみなさんの要望にこたえるため、五月の事業計画をたてました。みなさんの参加をお待ちしています。

町の阜月の産地は、茅野山、日本部落で全町的に愛好者がいます。当日、鉢植から根のついたままの即売もたくさん用意してありますので、お気軽にお出かけください。

戦没者法名軸
追加記載は五月末日まで
ことしの戦没者追本法要を六月十五日に行なう予定です。

現在、法名軸に記載された英霊は昭和三十一年六月十五日のものであります。三十一以降、他市町村から転入された遺族の方、新しく遺族になられた方は、戦没者の氏名、法名、戦没年月日、遺族名を記載のうえ五月三十一日まで民生課へ申し出てください。

〔クラブ活動〕
□書道クラブ：二日、二十日午前十時～正午まで
□俳句講座：九日、十七日、二十四日午後七時～九時まで
□民謡クラブ：二日、九日、十七日、二十三日、三十日午前十時～正午まで
□卓球クラブ：七日、十四日、二十一日、二十八日午前十時～正午まで
□絵画クラブ：七日、二十一日午前九時～正午まで
□社交ダンス講座：七日、十四日、二十一日、二十八日午後七時～九時まで
□人形づくりクラブ：十四日、二十四日午前九時～正午まで
□茶の湯クラブ：二十日、二十八日、午前十時～正午まで
□短歌教室：二十二日、午後一時～四時まで
□民謡教室：一日、八日、二十二日午後七時～九時まで

