

# 広報かめだ

発行所 亀田町役場

編集企画課

人口のうごき

世帯数5,556 (49.2.末現在)

区分	人 口	出生	死亡	転入	転出
総数	23,318	36	6	55	69
男	11,335	24	3	30	44
女	11,983	12	3	25	25

## 4 月

## NO.67

毎月1回1日発行



## 卒業おめでとう

桜のつばみもほころび始める3月。町立小・中学校の卒業式が行なわれました。

亀田中学校では、さる3月15日午前9時30分より体育館において、第27回卒業式を挙行342名(男子175名、女子167名)

の生徒が卒業しました。この卒業生たちは、小学校6年、中学校3年と9年間の義務教育を「豊かな心」、「たくましい実践」という教育目標のもとにはぐくまれた生徒です。先生、在校生、父兄の慈愛の目、そして数々の思い出をのこし、お互いの友情を胸に進む道はそれぞれ違っていても……。たくましく、幸多き将来を祈り励まされつつ、学校での教えを生かし夢と希望をもって就職にまた進学へと母校を巣立って行きました。



4月1日～7日

春の火災予防運動

始まる

4月4日 農業委員会

4月5日 書道講座

4月6日～15日

春の交通安全運動

4月12日 書道講座

4月14日 福寿大学開校式

4月20日～21日

春の文化祭(亀田まつり)

4月21日 招魂祭

4月26日 書道講座

おもな

記事

2頁・福祉と環境整備を柱に

・町民会館の建設

3頁・ごみ処理焼却場建設に着

手

・二億二千万円の医療給

付費

4頁・春の火災予防運動

・こどもと歩行者の事故

防止

5頁・高額療養費制度発足

・ごみ手数料設けられる

6頁・福寿大学三期生募集

・婦人教養の場

7頁・第一回春の文化祭

・文化財調査委員会メモ

8頁・安心して食べられる食

品を

・保健衛生だより

# 福祉と環境整備を柱に

一般会計 十二億四千四百万円

町民会館の建設 建設事業費 三億九千三百八十一万九千九百円

町民会館は、三月十一日から行なわれた定期町議会でも決されました。これにより、一般会計の予算額は十二億四千四百三十七万七千七百円、国民健康保険会計は二億三千八百二十六万八千八百円、水道事業会計は二億二千三百八十一万九千九百円、合計予算額は十七億六千四百六十六万六千九百円となっています。

一般会計の予算を前年に比較してみますと、三億七千七百七十七万九千九百円増額され、三十二・三％の伸び率となっています。これまで健康で豊かな町づくりを町政の柱に、いろいろな施設を進めてきました。が、これは、さらに魅力ある町づくりを行なうため、①町民会館の建設、②生活環境の整備、住民福祉の増進などを重点に予算編成をしました。四十九年度予算から主なものを紹介します。

## 町民会館の建設

町民会館は、三月十一日から行なわれた定期町議会でも決されました。これにより、一般会計の予算額は十二億四千四百三十七万七千七百円、国民健康保険会計は二億三千八百二十六万八千八百円、水道事業会計は二億二千三百八十一万九千九百円、合計予算額は十七億六千四百六十六万六千九百円となっています。

町民のみならず、市民のみなさんが待ち望んでいました町民会館が、いよいよ四十九年度、五十年年度の二カ年にわたって建設されます。

この町民会館には、公民館をはじめ大、中、小会議室、母子健康室などができ、また大ホールは、一千人の収容能力を有し、軽スポーツもできるようなっており、完成は来年の夏の予定です。

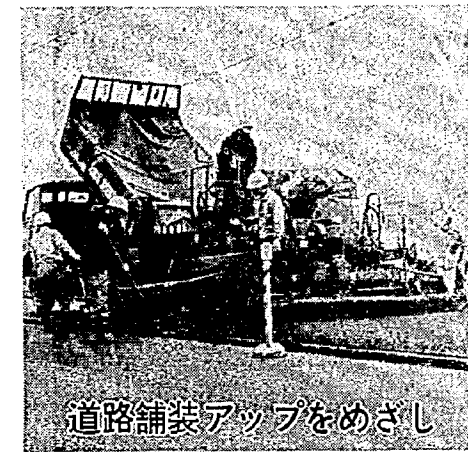
▼町民会館：二億一、二〇〇万円

▼建設事業費：三億九千三百八十一万九千九百円

▼交通安全：五〇〇万円

子どもたちを交通事故から守るため、歩道の新設、整備に努めます。

▼東公園：町民第三の公園として、昨年用地買収しました東町に、児童公園を造ります。



道路舗装アップをめざし

## 町道舗装重点に

町道の整備を重点として緊急度を考えながら、道路の改良・舗装工事を推進します。これは舗装十三カ所、道路側溝新設十七カ所、水路工事五カ所などがあります。

▼農道整備：七二六万三千円

農業振興の第一条件であり、農道整備を積極的に進めます。

▼町道の改良：三、八二七万四千円

町道の整備を重点として緊急度を考えながら、道路の改良・舗装工事を推進します。これは舗装十三カ所、道路側溝新設十七カ所、水路工事五カ所などがあります。

# ごみ焼却場建設に着手

総事業費 38 億円余

ごみ焼却場の建設は、現在の焼却場の能力では処理しきれないので、亀田町、新沼市、黒崎町、横越村の四カ市町村が共同で、日三百九十トンを処理する施設を三カ年で建設するものです。総事業費は三十八億円余であり、完成は昭和五十年十一月末の予定です。

また、さる二月二十三日、亀田町西谷内地区ごみ焼却場建設問題対策協議会と、新沼地区広域清掃組合との間で、公害防止協定事項に調印が行われ、着工にはいりました。このたび調印された事項の内容は、対策協議会と事務組合とで公害協定を結び、この調印を守り、ごみ処理場建設と操業することとを条件としています。

▼新沼広域清掃組合の負担金 三、八二五万五千円

▼ごみ焼却場の建設は、現在の焼却場の能力では処理しきれないので、亀田町、新沼市、黒崎町、横越村の四カ市町村が共同で、日三百九十トンを処理する施設を三カ年で建設するものです。総事業費は三十八億円余であり、完成は昭和五十年十一月末の予定です。

また、さる二月二十三日、亀田町西谷内地区ごみ焼却場建設問題対策協議会と、新沼地区広域清掃組合との間で、公害防止協定事項に調印が行われ、着工にはいりました。このたび調印された事項の内容は、対策協議会と事務組合とで公害協定を結び、この調印を守り、ごみ処理場建設と操業することとを条件としています。

▼新沼広域清掃組合の負担金 三、八二五万五千円

▼ごみ焼却場の建設は、現在の焼却場の能力では処理しきれないので、亀田町、新沼市、黒崎町、横越村の四カ市町村が共同で、日三百九十トンを処理する施設を三カ年で建設するものです。総事業費は三十八億円余であり、完成は昭和五十年十一月末の予定です。

また、さる二月二十三日、亀田町西谷内地区ごみ焼却場建設問題対策協議会と、新沼地区広域清掃組合との間で、公害防止協定事項に調印が行われ、着工にはいりました。このたび調印された事項の内容は、対策協議会と事務組合とで公害協定を結び、この調印を守り、ごみ処理場建設と操業することとを条件としています。

## 一般会計予算

歳入	12億4,437万4千円
町税	4億3,646万2千円 (35.1%)
地方交付税	3億4,000千円 (27.3%)
町債	1億4,300千円 (11.5%)
国庫支出金	1億1,925千円 (9.6%)
繰入金	5,000千円 (4.0%)
財産収入	4,573千円 (3.7%)
分担金及び負担金	3,698千円 (3.0%)
県支出金	3,059千円 (2.5%)
諸収入	1,830千円 (1.5%)
自動車取得交付税	800千円 (0.6%)
自動車重量税与税	700千円 (0.5%)
使用料及手数料	504千円 (0.4%)
交通安全特別交付金	400千円 (0.3%)
その他	1千円 (0.0%)
歳出	12億4,437万4千円
総務	3億7,612万8千円 (30.2%)
民生	2億0,124千円 (16.2%)
土木	1億8,920千円 (15.2%)
衛生	1億1,855千円 (9.6%)
教育	1億0,783千円 (8.7%)
公債	1億0,496千円 (8.4%)
防衛	5,161千円 (4.1%)
農業	3,938千円 (3.2%)
林業	2,887千円 (2.2%)
工業	1,981千円 (1.6%)
労働	573千円 (0.5%)
その他	101千円 (0.1%)

町税... 62.4%

地方交付税

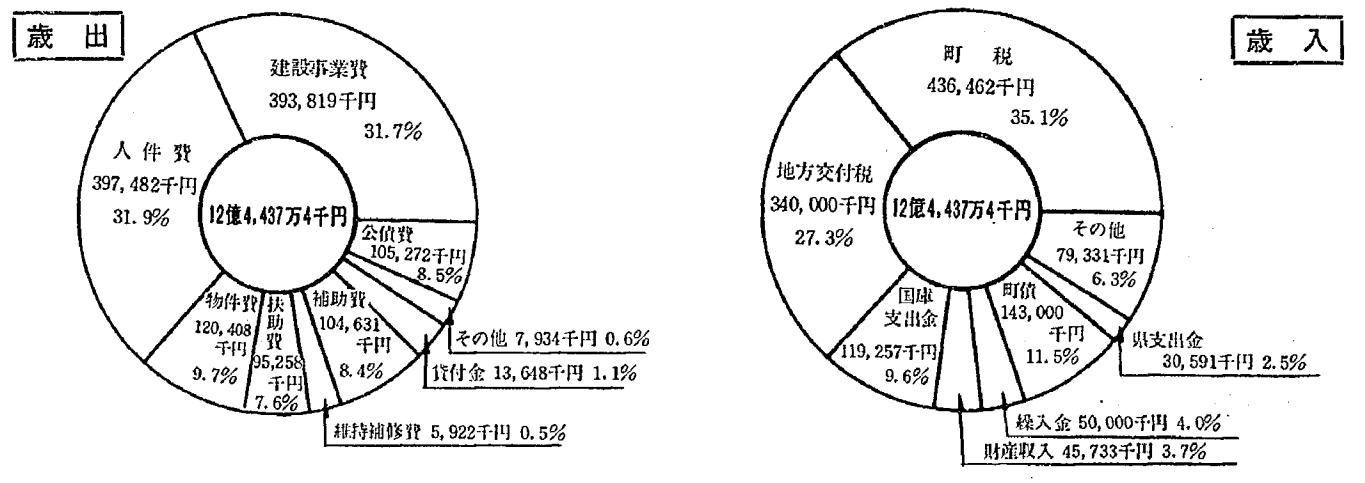
一般会計では、町税、地方交付税、国庫支出金および町債(借入金)などが主な歳入です。

町税：町民のみならず、国民健康保険会計は、直接または間接に納めた税金です。

地方交付税：町の基準歳入と人口、面積などによって国から交付される金です。

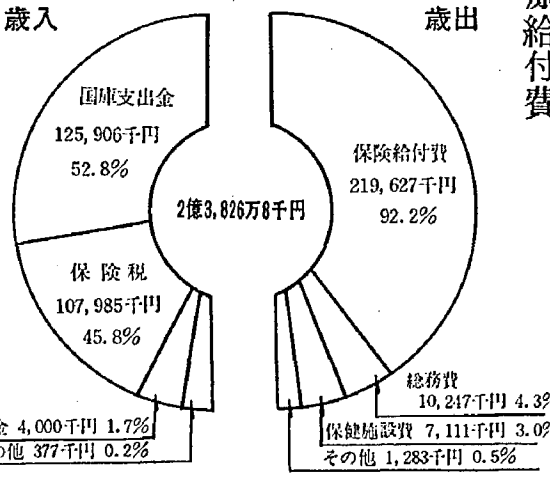
町債：事業や負担金に対する借入金です。

## 一般会計性質別予算



## 国民健康保険会計

## 国民健康保険会計予算



二億二千万円の医療給付費

国民健康保険会計の歳入は、殆んどが給付費で二億一、九六二万七千円(九二・二％)となっています。ことし四月から高額医療制度の発足、さらに高令者および妊産婦、乳児の無料給付など保健福祉の向上が大きく前進してきました。このことは喜ばしいこととありますが、国保会計に及ぼす影響は非常に大きく財政運営について十分な配慮をしなければなりません。

歳入では、保険料が一億七九八万五千円(四五・八％)、国庫支出金一億二、五九〇万六千円(五二・八％)となっています。

総事業費、五億七、九四九万三千円で四十六年度から進めている第四次上水道拡張事業を推進します。

○配水施設拡  
張事業  
○配水管布設  
事業  
○配水池築造  
事業

水道事業は収益的収支と資本的収支の二本立てになっていますが、特定の収入を除いてすべて水道料金でまかなうしくみになっています。

雪による水道料金 四月精算

昨年暮からの大雪により水道メーターの検針ができなかったが家庭については水道使用量を推定で計算していました。

この水道使用量を三月分で精算していますが、まだ一部地域が雪のため検針できませんので、四月分で精算いたしますからご協力願います。

詳しいことは、水道局にお問い合わせください。電話 81 三二〇一

『広報かめだ』 月2回発行...回覧板全面廃止

4月から「回覧板」を全面廃止することになりました。それにかわって「広報かめだ」を月2回発行しますので広報を必読されるようお願いいたします。

◆特に保健課の予定行事や、公民館の予定行事にご注意ください。

### 4月1日～7日 春の火災予防運動

隣にも声かけあって  
よい防火



ことしも恒例により、春の火災予防運動が、四月一日から七日まで県下一斉に行なわれます。全国一斉の火災予防運動は、さる二月二十八日から三月十三日まで実施されましたが、本県では、気象条件の特殊性を考慮して、例年の通り期日を繰り下げて行なわれるものです。

この運動が十分進められるよう、皆さんのご協力をお願いいたします。

◇これから暖かくなりまして、ストーブ・こたつなどをつけたばなしで、そのまま外出することがよくあります。必ずスイッチを切るか完全に消したか、確かましよう。

△電気による、たこ足配線は火災の原因につながりやすい。

△たばこの投げ捨て、寝たばこによる火災が例年上位を占めていますので、正しい喫煙マナーを身につけましよう。

△外出や就寝中の火災は発見が早く、また人命にもかかりません。これから行楽シーズンを迎えるとかく気がゆるみがちになりますので、いま一度火の元を確認ましよう。

### 入学おめでとうございませす

新入学児四一二名



ことし四月、学校へ入学する児童は、昨年より五十三名多い四百二十二名となっています。年々人口が増え続けている他田町の来年の新入学児童は、ことしよりさらに九十名ほど増える見込みです。

### 各小学校別の新入学児童数は、次のとおり。

- 各小学校別の新入学児童数は、次のとおり。(一)は昨年。
- 亀田小学校 男子二二名 女子二二名 計四四名
- 亀田東小学校 男子七三名 女子六五名 計一三八名(一二三)
- 早通小学校 男子一四名 女子一四名 計二八名(二四)
- 亀田中学校 男子一五五名 女子一七一名 計三二六名(三六七)

### ストーブの消し忘れは 火災につながります

◇これから暖かくなりまして、ストーブ・こたつなどをつけたばなしで、そのまま外出することがよくあります。必ずスイッチを切るか完全に消したか、確かましよう。

△電気による、たこ足配線は火災の原因につながりやすい。

△外出や就寝中の火災は発見が早く、また人命にもかかりません。これから行楽シーズンを迎えるとかく気がゆるみがちになりますので、いま一度火の元を確認ましよう。

△たばこの投げ捨て、寝たばこによる火災が例年上位を占めていますので、正しい喫煙マナーを身につけましよう。

△外出や就寝中の火災は発見が早く、また人命にもかかりません。これから行楽シーズンを迎えるとかく気がゆるみがちになりますので、いま一度火の元を確認ましよう。

### 四月一日から 高額療養費制度発足

国民健康保険(国保)に加入しているみなさんが、お医者さんにかかって一人一カ月の医療費の自己負担額が、三万円を超えた分を国保が負担する、「高額療養費制度」が四月一日から発足しました。

◆一部負担金の計算法  
月の一日から月末までの受診は、一カ月として計算します。例えば、或る月の十五日から翌月の十五日までのように、月にまたがって入院した場合、最初の月の一部負担金額が二万円、翌月が二万円合計一カ月四万円自己負担した場合でも、一日から月末までの計算で

### 水道工事主任配管工 講習会・試験のお知らせ

日本水道協会新潟支部では、四十九年度主任配管講習会、および主任配管資格認定試験を次の要領で行ないます。

◆講習会  
○日時：五月二十一日(火)午前九時開始、午後五時まで。  
○会場：下越婦人会館  
○申込み：四月二十日(土)まで、所定の用紙に記入のうえ亀田水道局へ受験料(一人につき四千円)を添えて申込んでください。

### 老人医療費

「老人医療費受給者証」でお医者さんにかかっている方(七十才以上および

### 多量のごみに ごみ手数料設けられる

近年、ごみの排出量は著しく増加しています。亀田町で毎日排出されるごみの量は約三十七ト、ごみの処理費用は、一ト当たり三千六百五十円がかかります。

### 妊産婦・乳児の医療費が無料

四十九年四月一日より、町条例の一部改正により妊産婦・乳児の医療費が無料となりました。

### 火葬場の使用料改定

四月一日より、火葬場の使用料が次のとおり改定になります。

### 交通安全運動

四月六日(土)から十五日(月)までの十日間、全国一斉に「春の交通安全運動」が行なわれます。

### 火の元確認

たばこによる火災が上位▽火事が起った場合の逃げ道は、家族で決めておきましよう。

### 交通安全運動

①スクール・ゾーンの整備  
②お母さん方へ  
③自転車の整備を十分に  
④安全運転の励行

### 一般廃棄物処理手数料

区分	手数料の額
①常時一日平均10kg以上20kg未満のごみを出す事業者で、収集運搬および処分を委託するもの。	月額 2,300円
②常時一日平均20kg以上30kg未満のごみを出す事業者で、収集運搬および処分を委託するもの。	〃 3,800円
③組合の町村長が指示する処分地へ自ら搬入するとき、最大積載量1トン未満の車輛および、最大積載量1トン以上1.5トン未満の車輛	1台につき 600円
〃 1.5トン以上2トン	〃 1,800円
〃 2トン以上2.5トン	〃 2,400円
〃 2.5トン以上3トン	〃 3,000円
〃 3トン以上3.5トン	〃 3,600円
〃 3.5トン以上4トン	〃 4,200円
〃 4トン以上5トン	〃 4,800円

(注)最大積載量5トン以上の車輛の手数料額は最大積載量に1,200円乗じた額となります。

・動物の死体……1個につき100円。  
・産業廃棄物処分費用については、別表の③に準じて料金を徴収します。

### 「し尿」

くみ取り料金値上げ 18と四十三円に  
昨年四月より、し尿くみ取りは業者に委託してきました。今回、委託契約の改定期を迎え業者から諸物価の値上がりにより経営が苦しいと、県下一斉に大幅なくみ取り料の値上げ、要求がでました。

### 衛生処理組合では、料金の原価計算するなど、いろいろと検討したところ値上げはなむを得ない結論となり、四月一日より十八円「四十三円」に決定いたしましたので、よろしくご協力をお願いいたします。

くみ取り区域はいままで通りで、次の二業者に委託していただきます。

◎亀田清掃社  
電話 81 四五一六番

◎郷土衛生社  
電話 81 二五七五番

### 交通指導隊4月の指導目標

- ◇バイク・自転車の指導 無灯火、反射鏡の点検、バイクのヘルメットの着用
- ◇信号機の無い交差点での指導 横断することもと老人の安全確保
- ◇自動車の指導 駐車違反の指導

### 『交通災害共済』

家族そろって 加入しましょう  
申込みは役場住民課へどうぞ

文化財調査委員会メモ No.4



亀田町で一番古い縄文土器 城山遺跡出土

亀田町最古の城山遺跡

亀田町むかしむかし (その二)

亀田町で一番古い時代の遺跡として、城山遺跡をあげることが出来ます。この遺跡は先号に述べた砂崩遺跡とほとんど同じ時代のものですが、縄文前期の土器片が出土することから、それよりも少し古いのではなから思われます。

城山遺跡は城山の石本願策、石本休松阿氏所有の畑に分布しています。ここから出土する土器の型は円筒形で、文様は縄をよって付けた縞系文(ねんしもん)と呼ばれるものです。写真に見られるように、土器の口にあたる部分にこの文様がはつきり認められます。更に胴の部分には木目状縞系文と呼ばれる板の木目

のような文様や、羽織文(わじょうもん)と呼ばれる羽根のような文様が見られます。このほか、ここからは石おの破片や、石やじりが見られました。しかし、発掘調査を行ったわけでありませんので、遺物の数が少なく、詳しいことは今後の研究に待たなければなりません。

おもしろいことに、城山遺跡からは縄文中期の遺物以外に、少量の弥生式土器片と比較的多くの平安時代の須恵器片・土師器片が見られます。この須恵、土師器片はここに近い齊助山遺跡や牛道遺跡からも発見されました。

牛道遺跡は、横越川川根谷地から続く旧自然堤防上にある遺跡でしたが、残念ながら土地改良工事や国道工事のため消滅してしまいました。また、齊助山遺跡

亀田まつりに 第一回「春の文化祭」 4月20日-21日

公民館では、秋の文化祭のほか第一回「春の文化祭」を計画しました。この文化祭は、町民のみならずから町の文化、芸術を味わっていただくことと、二月二十日八文化団体に呼びかけを行ない、具体的に協議を重ねてきました。



秋の文化祭 県展入選作品と活け花

▽会場：公民館
▽催し物
○刀剣(二十一日のみ、刀剣展と裁断会)
○写真、○書道、○古銭、○茶の湯、○絵画、○人形活け花

町民卓球大会 亀田製菓連続優勝



また、第三回子ども卓球大会も同時に開催されましたが、一般の素晴らしいプレーをのびのびと見せてくれた選手は、大ハッスル、大人顔まけのブルレーを展開しておりました。

子ども卓球大会 優勝...男女とも早通チーム
団体男子 一位 早通チーム 二位 30、32区チーム 三位 29区チーム
団体女子 一位 早通チーム 二位 29区チーム 三位 19区チーム

電話料金は 自動支払に
毎月の電話料金は、みなさんの預金口座から自動支払いをしていただいておりますが、毎月九日の振替日に預金が不足しますと、自動振替ができなくなり、預金にご協力願います。

毎月銀行、信用組合農協等の金融機関または、亀田電報電話局へ申込みください。 81-1600 無料 (亀田電報電話局)

県・良質米共進会 優秀賞 所島農家組合

異常気象と生産資材の高騰・品不足に打ち勝って、良質・大量の「新潟米」を生産することを目標とした昭和四十九年「新潟米」生産推進運動総集會が、三月十二日新潟市公会堂で盛大に開催されました。



婦人教養の場 五月から開校

福寿大学と同じように、福寿大学も四十七年度からスタート、こととして三年を

毎月第三日曜日 「家庭の日」 楽しくすごしましょう

固定資産税 第一期分 五月に変更
広報かめだ三月号でお知らせしました、固定資産税台帳の総額変更に伴い、今年度の固定資産税第一期分(四月納期)を五月に変更いたします。



「福寿大学」三期生を募集 開校式...四月十四日

昭和四十七年度から開校しました「福寿大学」は、六十歳以上の高齢者を対象に、毎月一回の授業を進めてきました。

業も行ないません。
◆学生募集の要領
1. 町内四十二の老人クラブから、百三十名を一学級として募集します。

または書類選考で入学者を決定します。
5. 年間の授業は、三十六時間とし、毎月一回授業を行ないません。

公民館では 四十九年度事業の一環としてクラブ活動を積極的に推進します。

求人が電話で わかりました
新潟職安の求人電話で、ご利用ください。

### 保健課4月の予定

日	曜日	時間	実施内容	該当	会場
2	火	午後1.30開始	離乳食講習会	48.12.生	母子保健室
3	水	午後1.30~2.30	三混子防接種1期2回目	48.9.10.11生	〃
4	木	〃	ポリオ生ワク投与	47.10.1~48.10.31生の三混子防接種完了の者	〃
5	金	〃	〃	〃	〃
17	水	午後1時開始	母親学級1回目	個人通知	公民館
22	月	午後1.30~2.30	乳児検診	48.7生	母子保健室
23	火	〃	〃	49.1生	〃
24	水	午後1時開始	母親学級2回目	個人通知	公民館
〃	〃	午後1.30~2.30	三混子防接種1期3回目	48.9.11生	母子保健室



食品は衛生的に...消費者

### 消費者と食品業者座談会

安心して食べられる食品を

魚田町食品衛生協会では、食品衛生の向上を図るため、三月十二日午後一時三十分より、公民館に消費者代表の婦人会・食生活改善推進委員のみなさんから、お集り願って、消費者と食品業者の座談会を開催しました。

当日は、新津保健所の衛

生課長、町の食品業者に対して消費者のみなさんから日頃、食品について困ったこと、保健所に聞きたいことなど多くの要望と質問が出ました。

消費者：食品に製造年月日は入っているが、何日までに食べてほしいという月日を入れてもらいたい。

課長：今の段階では無理であります。

消費者：野菜を漂白して売っているが、これで良いのか。

課長：法律で規制されていますので、今後も保健所で指導を強めます。

消費者：うどん等にかびが生えたものが売れている業者：製品には非常に気をつけています。私たちがしてはこのような製品を売らないように努力します。

消費者：豆腐の水そうの水がきたない。

業者：今後気をつけて行きます。

消費者：牛乳の日付けの問題について。

業者：間違いのないよう、今後、やって行きます。

消費者：市場の魚や干物に不衛生なものが多い。

課長：ご承知のように、屋外で売られておりますので、衛生面からさらに指導を強めて行きます。

以上が座談会の要旨ですが、業者のみなさんはこの話し合いを通じて衛生的な食品を消費者に提供することによって、業界の発展につながることを確認し合っていました。

### 精神薄弱の方に

### 『療育手帳を交付』

県では、精神薄弱児(者の)の向上を図るため「療育手帳」を交付しています。

この療育手帳を受けますと児童相談所や精神薄弱者更生相談所などで行なう、い

ろいろな問題について一貫した指導と相談が受けられます。

また、精神薄弱児(者の)のみなさんを対象とした各種の援助措置(たとえば特別児童扶養手当、心身障害者扶養共済、所得税・住民税の諸控除および減免、公営住宅の優先入居、NHK受信料の免除など)が受けやすくなります。

▽交付対象者  
手帳は、児童相談所または精神薄弱者更生相談所において、精神薄弱と判定された者に交付されます。

▽申込み  
現在、民生課で受け付けを行なっていますので、精神薄弱児(者の)の保護者の方は、印かんをお持ちのうえおい出ください。

### すこやかに



- 博誠直健裕弘淑幸豪徹
- 孝一行一二美子稔健弘也
- 鈴木小佐黒高坂村小伊猪佐山
- 博道孝朗繁雄昇優義照哲研一
- 12 12 10 8 8 7 5 4 4 3 1
- 区 区 区 区 区 区 区 区 区 区 区

- 美志津 田 智 弘
- 賢一 今井 孝 永
- 泰之 山田 容 之
- 慶太 渡辺 義 正
- 美代子 斎藤 松 雄
- 裕輔 本間 忠 孝
- 由美子 大竹 龜 蔵
- 裕幸 高橋 勝 男
- 正明 佐藤 宏
- 洋生 磯部己智男
- 由美子 稲葉 勲
- 由香 田中 豊 一
- 修子 渡辺 光 明
- 麻理 清水 貞 義
- 宗芳 五十嵐与志徳
- 智行 渡辺 勁
- 功 中林 照 雄
- 31 30 24 24 22 21 19 17 17 17 16 15 15 15 12
- 区 区 区 区 区 区 区 区 区 区 区 区 区 区

- 享 藤田 啓 蔵
- みどり 八木 猛
- 隆行 立川 一 雄
- 郁 小林 茂
- 将志 小 悟 郎
- 優子 今井 精 次
- 直也 石本 繁 夫
- 49 47 36 36 33 33 32
- 区 区 区 区 区 区 区

- 丸山直理子(子)
- 諸藤 幹(孝)
- 佐藤 幹(孝)
- 立川 治(秀)
- 小田切 吟(子)
- 本間 晴(夫)
- 佐藤 晴(夫)
- 倉嶋 則(昭)
- 板東 忠(厚)
- 佐藤 忠(厚)
- 秋山 英(子)
- 鈴木 博(道)
- 大の登録三百円、予防注
- 金が科せられます。
- 下の罰金をとられ、また、
- 放し飼いは一万円以下の罰
- 金で科せられます。
- ▽手数料・印かん
- 犬の登録三百円、予防注
- 射四百日、計七百日と印か
- んを忘れないでください。

- 根津 義 兼
- 武石 キヨ
- 山崎 甚 一郎
- 乙川 松 治
- 馬場 ミヨノ
- 小林 イチ
- 世帯主
- 34 26 13 13 12 12
- 区 区 区 区 区 区



### 4月の休日当番院医

(診療時間:午前9時より午後5時まで)

- 7日...藤崎 医院 (本 町3) 81-3072番
- 14日...押木 医院 (本町 4) 81-2052番
- 21日...高橋耳鼻科 (元 町3) 81-5840番
- 28日...阿部 医院 (新明町5) 81-2045番
- 三ッ又
- 29日...高橋 医院 (城 山1) 81-2970番
- 5月3日...横田医院 (袋 津3) 81-2729番
- 5月5日...松原医院 (本 町2) 81-2243番
- 5月6日...宮腰医院 (本 町2) 81-2253番
- 渡辺病院 (西 町2) 82-3111番
- 当直医院在院、緊急を要する場合診療に
- 応じます。

月日	会 場	時 間
4・18 (木)	城山クラブ前	9:30-10:30
	東区民会館前	11:00-12:00
	亀田町公民館前	10:00-12:00
4・22 (月)	中早通西光寺前	9:30-10:30
	新栄信用組合本店裏	11:00-12:00
	亀田町町民会館前	1:00-2:30

犬はつないで飼いましょう