

# 広報かめだ

発行所 亀田町役場

編集企画課

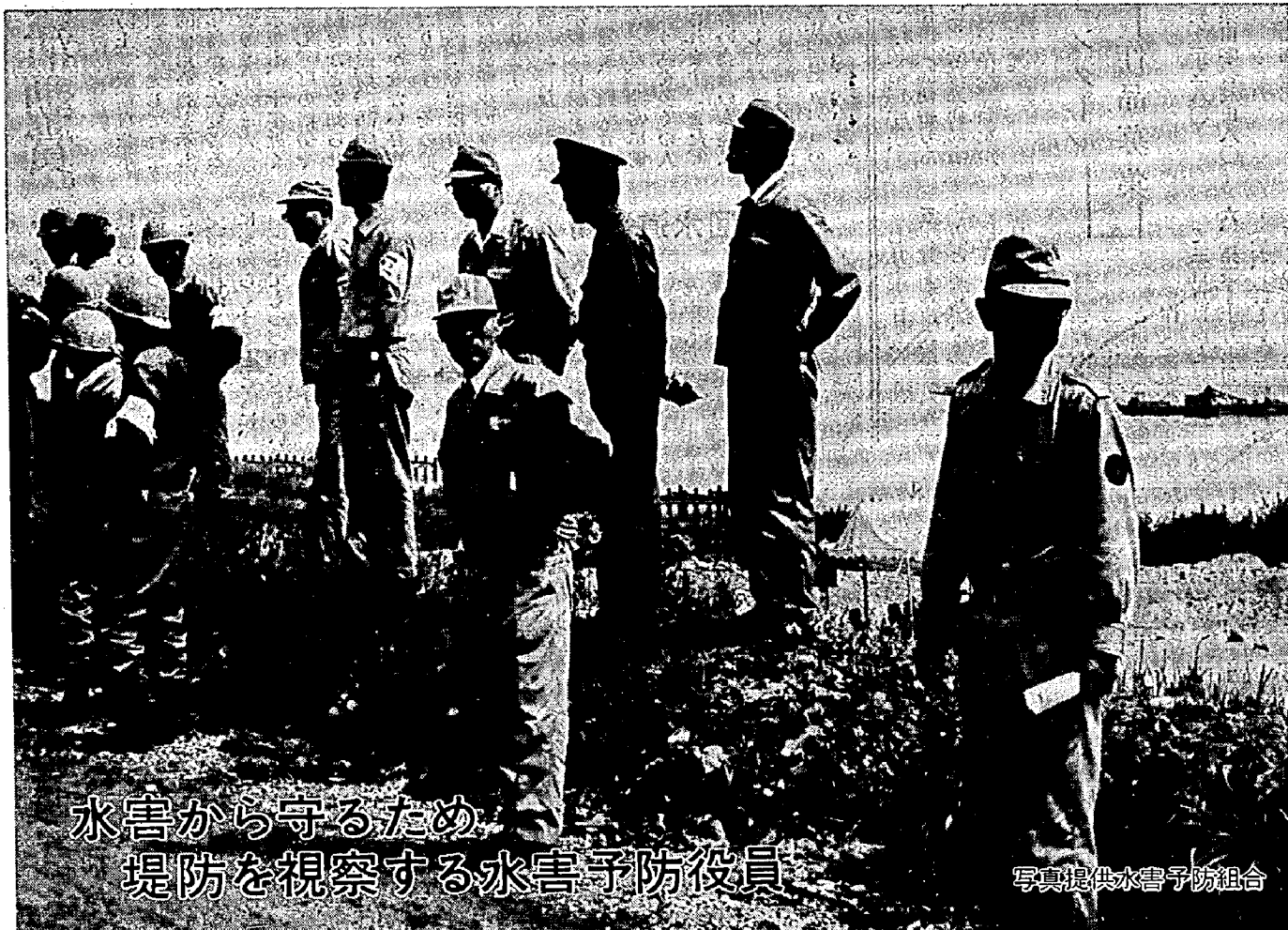
人口のうごき  
世帯数5,258 (47.4.31現在)

6月

毎月1回1日発行

NO.45

区分	人口	出生	死亡	転入	転出
総数	22,712	33	10	154	150
男	11,017	15	5	69	80
女	11,695	18	5	85	70



水害から守るため  
堤防を視察する水害予防役員

写真提供 水害予防組合

## 梅雨(つゆ)どき

うっとおしい雨の季節がやってきました。梅雨は入りがあつて明けがないといわれていますが、そういえば確かに暦の上では十一日「入梅」とあつていくらながめても「出梅」はありません。土地の古老の話によりますと、ゴロゴロ機が鳴るまでつゆは明けないといひます。雷鳴を聞けば梅雨も明けるといふのは、生活の知恵から割り出したこととしてわたくしたちが頼りにしている真理です。

ところがこのごろ雷鳴が雨を伴なつてきて、そのまゝ居すわり、豪雨ということになり、七・一七、八・二八のように豪雨になることも多くあります。

入梅は年によって多少の早い遅いがありますが、五月の後半からぐずついた天気が見われ、そのまま梅雨入りした年が四〇%近くもあり、ことがその年のよいうな天気です。

じつとながめると、厚い雨雲が空いっぱいにおいかぶさつていて、いまにも大降りになるうとしていますが、それでいてしとしとと降るのが梅雨どきの特徴です。なにか胸のあたりがうっすらと汗ばみ、うっとおしい気持ちです。どうせ暑いから早く夏らしく、かっど焼くような晴れた暑さになつてもらいたいと思いたくなるころです。

梅雨の初めのころは、まだ梅雨前線の活動も弱く、一般に雨の降りかたも弱いのですが中旬を過ぎると南方の高気圧の勢力が強くなつて、なまあたたかい湿った空気が梅雨前線を押してあげ、前線に低気圧ができてそこへ南の海上から熱帯低気圧がやってくるると豪雨になるわけです。

また梅雨に入りますと温度と湿度がいっしょに上昇するので、朝から雨模様のとときなど、お洗たくをする気にもなれません。よこれ物をそのまま積み重ねておくと一日でかびがはえたり異様な臭気が発散します。

つゆどきとはいっても、時には晴れ間もありますから、そのちよつとした晴れ間を逃がさず手まめに洗たく物を戸外に出して日に当てましょう。

このごろは脱水機でしほり上げておくと、ほんの少しで乾燥できます。でも金然日に当てないではすまされませんから、下着類などはアイロンで仕上がるようなものを着用させることが無難でしょう。

こどものよこれたシャツやズボン、よくポケットをしらべてから洗いまししょう。つゆどきは、天気予報と夏に備えて健康に十分気をつけてください。



# つゆどきの健康

つゆどきで一番心配なのは食中毒です。冷蔵庫にちやんとしまっておいたのに、、、牛乳やタマゴがいかに冷たいり、ソーセイジやサラダ類がすえていることがあります。冷蔵庫は万能と過信して失敗することがよくあります。つまり、なま物でも入れっぱなしなら何とかもちますが、ほかに飲物など出し入れのほげしものといっしょですと、どうしてもトビラの開閉がひんぱんになります。そこで開けるたびに外気がはいり、痛みを早めるというわけです。

肉や魚でも、びったり密封しておけば冷蔵庫に入れたくてもある程度保存できるのですが、冷したり外気に当てたりでは、この陽気ではもたないのが当りまえです。ただ腐りかけたものを、それと知らずに食卓に出すことが危険なのです。手にとつて、あるいはおいをかいてみて、あぶないと思つたらすぐ棄てることです。もつたないと思つてちよつと食べてしまつてからでは取り返しのつかないことがあります。

それと台所の衛生は、わたしたちの健康を守る重要な拠点です。調理前の手の消毒はもちろんですが、食器類には必ず熱湯消毒を忘れずに……。とくに台所用品を清潔に使うには、たとえばふきんをはじめ、まな板、たわし、ざる、しゃもじなど、そのつど、きれいに乾かしてから使うようにしましょう。

どこのご家庭でも、台所はたいいてい日当りのわるい北向きが多いようです。まして水仕事に専門ですから乾く間がありません。それが、つゆどきの家族の健康を害しているのだといつたらいい過ぎでしょうか。

ふきんにアイロンをかけて使つていたある主婦がいました。台所のふき掃除のあと、すみずみにヘアドライヤーを重宝に使つて効果をあげていました。その必掛は、学ぶべきものでしょう。

封しておけば冷蔵庫に入れたくてもある程度保存できるのですが、冷したり外気に当てたりでは、この陽気ではもたないのが当りまえです。ただ腐りかけたものを、それと知らずに食卓に出すことが危険なのです。手にとつて、あるいはおいをかいてみて、あぶないと思つたらすぐ棄てることです。もつたないと思つてちよつと食べてしまつてからでは取り返しのつかないことがあります。

## 6月保健課予定

日	曜	実施内容	該当	会場
16	金	三種混合子防接種	未完了者	公民館
19	月	乳児検診	46.9生	母子保健室 稲葉もと第二保育園
20	火	母親学級	個人通知	公民館
21	水	乳児検診	47.3生	母子保健室 稲葉もと第二保育園
27	火	離乳食講習会	46.2生	〃
27	〃	胃部検診	希望申込者	早通小学校
28	水	〃	〃	袋津東区民会館

**おたんじま**  
**おめでと**

知子 渡辺 健策 18区  
雅幸 大平 勇 27区  
麻記子 小本 哲郎 12区  
友美 新野 忠夫 18区  
山美 大沢 利之 3区  
一幸 熊谷 一義 41区  
美津恵 松沢 繁夫 41区  
レニ子 別所 俊一 18区  
康剛 斎藤 俊夫 18区  
裕信 小林 庄一 29区  
敬子 板屋越 博 41区  
浩子 田中 重幸 23区

世帯主 区

山香 沼田 良一 45区  
志緒里 池 健 1区  
順子 佐藤 正雄 4区  
輝美 小林 義行 19区  
芽生美 藤田 敏夫 1区  
由美 乙川 敏夫 4区  
トモエ 西山 一春 7区  
信通 水上 勲 3区  
朋則 鷺見 昭一 22区  
愛子 小畑 喜賢 1区  
英幸 後藤 学 26区  
正樹 小池 勝 33区  
敏樹 山崎 丈夫 29区  
彰彦 小林 一彦 30区  
彰利 池田 春夫 17区  
陸子 歌川 武夫 34区  
真里子 栗田 雄三 19区  
利剛 渡辺 光明 35区  
今井 岩雄 4区

笠原 カネ 34区  
中林 チヨ 24区  
榎並松三郎 4区  
田辺見雄治 30区  
南場徳三郎 36区  
山田 道子 33区  
小熊 静子 30区  
笠原 良樹 30区  
片山利三郎 20区  
窪田 リサ 23区

世帯主 区

## 今月の当直医

- 4日...高橋医院(城山) 電話(0)2970番
  - 11日...横田医院(袋津) 電話(0)2729番
  - 18日...松原医院(本町) 電話(0)2242番
  - 25日...宮腰医院(本町) 電話(0)2253番
  - ◎中川医院(東本町) 電話(0)3060番
  - ◎堀・本町医院(東本町) 電話(0)2349番
  - ◎佐藤医院(下早通) 電話(0)2878番
  - ◎渡辺病院(西町) 電話(0)3111番
- 医師在院の場合 診療に応じます
- 当直医が診療に応じます

愛煙家にできる  
身近かな愛町運動

## 電信電話コーナー

たばこは町で  
買いました



◆電報電話局員と偽る  
不良業者にご注意!!  
最近、当町の袋津地内らびに横越村全域にわたり電報電話局の電話工事係員と偽り「電話機の設置」を市価数倍の価格で押し売りし現金を受取り、姿をくらましている悪徳業者が立廻つております。電話をお持ちのみなさん、十分ご注意ください。

◆電報電話局のセールスマンが、みなさんのご家庭を訪問する際は、必ず、名刺などにより身分を明らかにし、おすすめる商品は、電話機以外のものは行なつておらず、その場で現金は絶対受取らないことになつております。

◆不良業者と思われるものが立寄つた際は、お手数でも、当局(八一二六〇〇番)へお知らせください。

◆電話設備拡張のため  
庁舎増築工事に協力を  
当局管内の電話は五月現在で三、六二〇個となり、一〇〇世帯当り約六八個と全国平均並に普及し、さらに電話の申込みが増加し、現在申込みの中の電話は約九〇〇個位となつております。

◆電話設備も今年度末には行き詰り、このままの状態では、申込み中の多くの電話は長期間お付けできず、大変ご不便をおかけすることになるため、現在電話設備増設のため、現庁舎裏へ三階建て庁舎の増築工事を進めており、十二月頃まで完成する予定です。

◆工事期間中できる限り、ご迷惑をおかけしないように細心の注意を払っておりますが、工事用機械などの騒音で局舎近隣のみなさんに大変ご迷惑をおかけすることも多々あることと思っておりますが、どうぞ地域社会発展のための設備工事とご理解いただき、よろしくご協力をお願いいたします。

◆電話機のカバーが  
機械故障の原因に  
電話機のカバーを使用している電話が、受話器がはずれた状態になり、局側の交換機が故障したりしております。カバーをご使用の方は、電話使用後、受話機がキチント電話機へかかっているかどうか必ずお調べください。

亀田電報電話局