

広報かめだ

発行所 亀田町役場

編集企画課

人口のうごき
世帯数5,207 (46.11.30現在)

1月

毎月1回1日発行

NO.40

区分	人口	出生	死亡	転入	転出
総数	22,561	29	8	98	69
男	10,960	16	3	36	24
女	11,601	13	5	62	45



新年の

あいさつ

町長 藤田 新平

皆様、ご健康で新しい年をお迎いの事とお慶び申し上げます。

振返って昨年は躍進する七十年代と大きな期待を持って発足いたしました。異常低温の為、稲作は近年稀れの不作にて農家の努力も酬えられず、一方産業界も八月のニクソン声明、ドルショックの影響で町の繊維産業、鉄工業も大きな打撃を受けた為に一般不況ムードに終った事は洵に遺憾でありました。年末に各国通貨の調整も合意に達したので、是を基調としての経済界の立直りを期待いたします。

町の事業は、皆様のご協力に依りまして二ヶ年継続事業の亀田小学校の改築工事も五月竣工し、第二保育園の改築工事も順調に進捗しております。役場庁舎狹隘の為、事務室各所に分散した町民の皆様には何かと御不便を与えておりました事に想をいたし計画致しました庁舎増築工事も積極的に進められております。竣工の晩には事務能率の向上と町民サービスに努める所存であります。町民多年願望の国道亀田バイパス工事もお陰を待ちまして予定通り進捗し、新津県道より以東の城所、袋津地内の道路用地も地主各位のご協力に依り昭和四十八年度完成のメドのつきました事はご同慶に堪えません。其他景気浮揚策の一環として稲葉バイパス道路も追加工事が施行され、駅前大野線も架道工事に着手いたしました。県道新潟新津バイパス線の用地も関係者各位のご協力に依りまして確保する等々、多年懸案の道路問題が総て明るい見通しとなりました事は欣びとする処であります。

公共用地取得も大きな課題であります。が不動産並に地主各位のご協力に依りまして学校建設予定地として約九千坪確保出来得ました事も深く感謝いたしております。産業及文化の発展の基盤となる道路は前述の様に総て明るい見通しとなりましたので之に即応して長期展望のもと総合計画を樹て、昨年末都市計画審議会にお諮り致しました。ご答申を得た上、町議会の議決を経て本年度より実施に移して行きたいと思っておりますが、幾多困難も伴う事と思われたいので町民各位のご協力、特に土地所有者のご理解を得なければ出来得ませんので町発展の為、ご鞭撻ご協力を衷心よりお願い致します。

昭和四十五年度決算

監査委員

昭和四十六年度定期監査報告

亀田町第八回議会定例会が十二月十三日から二十四日までの会期十二日間で開かれ、町が提案した十八議案がそれぞれ可決されました。

この定例会は昭和四十五年度一般会計決算と、国民健康保険特別会計決算が中心の議会で、あわせて町監査委員の決算監査報告と昭和四十七年度町定期監査報告が報告されましたので、監査報告を中心にお知らせします。

決算報告並びに定期監査等の結果を監査委員の意見として町長と議会議長に提出するもので、その内容は次の通りですが、提案した案件の議決内容については二月号に報告いたします。

定期監査報告

この監査報告は、地方自治法第一九三条第三項(監査委員は、毎会計年度少なくとも一回以上期日をもって、第一項の規定により監査をしなければならない)の規定により、定期監査並びに同条第六項(監査委員は、必要があるとき、交付金の財政的援助を支えているもの出納、その他の事務に係る監査をすることができ)及び亀田町公設団体の補助規定を実施したもので、同法同条第八、九項の規定により意見を添えて報告いたします。

報告

最近、町では行政機構の改革に伴う大巾な人事異動が行なわれたが、職域の刷新を一新して能率の増進を図るために必要な措置である。当局が多岐の困難を克服してこれを遂行されたことは行政に対して積極的な姿勢を示されたものと受け取ることができ、その成果に期待したい。

◎報告
今期は財務の処理と条例の整備に重点を置いて、監査を実施した。財務の処理については漸次成績向上のあとが見られたが、条例規則の整備は尚、未だ道遠しということであった。

◎監査の方法
実施にあたって、例年の如く事務分担並びに事務事業執行計画書の提出を求め説明を聴取し、必要に応じて関係書類を提出せしめ適確に処理されているか、意をおき実施した。

◎監査の結果並びに意見について
一般事務処理は意図又は負担の過重等による事務の滞り等は見られなかった。一面取扱い上の遺漏、又は過誤については可能な限り、その場で補正処理が出来るよう努めたが、以下は即時解決が不能のものと将来その実現、又は注意を望んだもの、主なものである。

(1)農業年金事務の取扱について
農業者の事業は、すでに町が行う事業として独立した費目で予算措置をする等、その成績向上に努めて来たが、その運営の基本或いは指針となる法的措置が全くとられていない。業務の健全な発展を図るために早急に関係規程の整備を望む。

◎亀田町消防団の設置条例について
現在の規程には本部及び署の設置位置について何もふれない。本部と有機的関係を保つべきである。

◎保健体育に関する業務について
保健体育の事業は、すでに町が行う事業として独立した費目で予算措置をする等、その成績向上に努めて来たが、その運営の基本或いは指針となる法的措置が全くとられていない。業務の健全な発展を図るために早急に関係規程の整備を望む。

◎支払証書類について
監査中提出された標記証書類の中に債権者からの請求手続きがとられていないもの、並びに支払遅延と見られたものが多く発見された事項について一般の注意を望んで置く。

◎支払証書類について
監査中提出された標記証書類の中に債権者からの請求手続きがとられていないもの、並びに支払遅延と見られたものが多く発見された事項について一般の注意を望んで置く。

昭和46年12月9日
亀田町監査委員 沢田 舜 作
細川 甚 作
亀田町長 藤田新坪 啓
亀田町監査委員 沢田 舜 作
細川 甚 作
昭和45年度亀田町一般会計、特別会計才入
才出決算並びに土地開発基金運用状況
説明書審査意見書

地方自治法第二三二条第二項及び同法第二四一条第五項の規定により、昭和四十五年度亀田町一般、特別会計才入才出決算並びに土地開発基金運用状況説明書関係帳簿書類を審査した結果、同法第二三二条第三項並びに同法第二四一条第五項による意見は下記の通りであります。

一、審査対象
(1)昭和四十五年度亀田町一般会計才入才出決算および関係帳簿、証書類。
(2)昭和四十五年度亀田町国民健康保険特別会計才入才出決算および関係帳簿、証書類。
(3)昭和四十五年度亀田町土地開発基金運用状況説明書および関係帳簿、証書類。

二、審査期間
昭和四十六年十一月十五日から昭和四十六年十一月三十日まで。

三、審査の総合的意見
今年度の町財政は比較的余裕があった。一か年であったように思われる。主な年間事業としては、亀小の建設、第四保育所の増設、消防署並びに第二保育所の用地取得等があげられ、これら四つの事業に投じられた金額は九〇、〇〇〇千円に達している。しかし今年度の町財政は容易にこれを消化した上、年度内の財政調整積立金と年度決算での才計剰余金併せて三〇、〇〇〇千円の積立てをするなど、財政の運用にあたり余裕があった。それではこの事業費九〇、〇〇〇千円がどのような財源でまかなわれたか結果を分析してみると次のとおりになる。

①町債 三二、〇〇〇千円
②国庫補助金 一八、〇〇〇千円
③県補助金 七、〇〇〇千円
④土地開発基金の運用 二一、〇〇〇千円
⑤自己資金 一九、〇〇〇千円

である。この場合自己資金一九、〇〇〇千円が今決算に直接関係することになるが、その財源となる諸才入の中から仮りに町税一つを例にとってみると、今年度の町税は前年度より約二〇、〇〇〇千円の増収となつており、事業費の内自己資金分一九、〇〇〇千円はこの増収分だけで軽くまかなわれる計算になる。

二、才入
才入各款の収納実績は大體次のとおりである。

(1)町税
町税は測定、収納済額共に予算額を超え、収納率も九六・七％であるから、ますますの成績であったと言つてよいと思う。前年度比二〇、〇〇〇千円の増収がここから出た成果である。

(2)地方交付税
この取納も前年度より約六六、〇〇〇千円の増である。この中には土地開発基金に振り向けた二一、〇〇〇千円が入っているが、この基金が今年度の町財政にどれだけ大きな助けとなったかこのことについてはあとで重ねて述べようと思う。

(3)総務費
この中には「公有財産取得積立金」一五、〇〇〇千円と「土地開発基金」への繰入金二一、〇〇〇千円が含まれている。

(4)教育費
ここには五八、〇〇〇千円の小学校建設費があることは説明を要しない。(以下次号へ)

新生委員決る

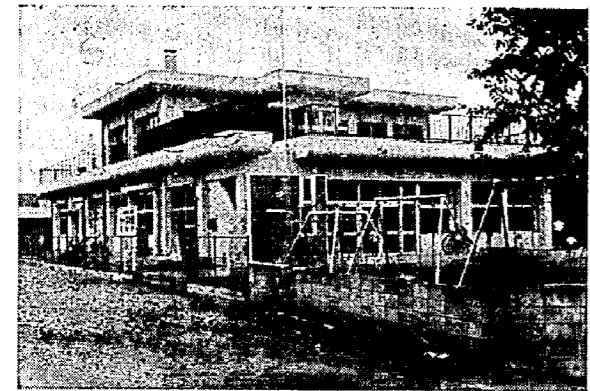
困ったときの相談相手に 担当区域も一部変る

三年間の任期満了に伴いこのたび民生委員の改選がおこなわれ、次の者に、中浦原社会福祉事務所長より厚生大臣からの委嘱状が交付されました。

定員従来二十名でした

新生委員担当区域

氏名	担当区域	氏名	担当区域
佐野桂吉	駅前通り、大野幹線より西側一、二区	佐藤仁也	二二区、二二区
池田新一	全右、東側一、二区	藤田清次	二二区、二二区
田中ミヨ	三、四区	皆川潤作	二二区、二二区
古野間久衛	五、六区	大関清	二二区、二二区
押木良子	七、八区	枝並コト	二二区、二二区
熊木三郎	九、十区	佐藤久恵	二二区、二二区
熊倉カチエ	十一、十二区	山岸次枝	二二区、二二区
小坂井喜代松	十三区	佐々木康彦	二二区、二二区
山田ユキ	十五区	茅原清玄	二二区、二二区
渡辺信	十六、十七区	玉井和	二二区、二二区
小野清一郎	十八、十九区	浅田幸坪	二二区、二二区
桜井みちよ	二十四、二十六区	村木平四郎	二二区、二二区



保育園児募集はじまる

一月六日(木)より
一月二十日(木)まで

昭和四十七年度
十七年度
の町立、私立保育園児の入園申請を左記により受け付けをします。

希望者は早めに、手続きをしてください。

各保育園、又は民生課(八二二二番)へお問い合わせ。

保育園名	定員	募集人員	内訳
第一保育園	一一〇	四七	三才未満二〇
第二保育園	一五〇	一一〇	三才以上二七
第三保育園	六〇	二〇	三才以上二〇
第四保育園	一五〇	六六	三才未満二二
早通保育園	七五	三〇	三才以上三〇
袋津保育園	一一〇	八〇	三才未満三〇
美徳寺保育園	六〇	四一	三才以上三六
平和の園保育園	六〇	一一	三才以上三六
計	七八五	四〇五	三才未満一〇二

今月の心配ごと相談日

11日・18日・25日

場所…母子寮 時間…午前10時から午後3時まで

入園資格

昭和四十七年四月一日現在、満一才以上で、母親などが勤務、その他の理由で家庭で保育ができない乳幼児。

申込み方法

入園希望者の方は、次の書類を添付の上、お申し込みください。

(1)入園申請書。
(2)家族で勤務所得者は、昭和四十六年分の源泉徴収票、又は勤務証明書。
(3)家族で内職の方は、内職委託工賃支払証明書。
(4)家族で病気等の場合は、医師の診断書。

受け付け保育園
保育園名と入園人員は、左表のとおりです。

職員(保育)

募集について

昭和四十七年度亀田町の職員を次の要領により募集します。希望者は関係書類を添えて町総務課へ申込みしてください。

一、募集職種 保育所保育士、募集人員 若干名

二、資格
昭和四十七年三月三十一日現在満二十五才未満のもので保育の資格を有するもの。但し昭和四十七年三月卒業見込者を含む。

一、申込期日
一月二十五日午後四時迄

二、申込場所
亀田町役場総務課

一、添付書類
1.願書一通(総務課)
2.履歴書一通(自筆)
3.保育資格証の写
4.健康診断書一通

(最近のもの)

尚、第二保育園へ入園の希望される方は、現在の保育園一覽表



Table listing names and genders for districts 30, 31, 32, and 33.

Table listing names and genders for districts 34, 35, 36, and 37.

Table listing names and genders for districts 38, 39, 40, and 41.

Table listing names and genders for districts 42, 43, 44, and 45.

Table listing names and genders for districts 46, 47, 48, and 49.

Table listing names and genders for districts 50 and 51.

新刊本紹介 公民館

Text describing new publications available at the Citizens' Center, including titles like '新しき年を迎えまして公民館' and '宇宙船ビッグル号の航海'.

昭和四十七年度成人名簿

昭和二十四年一月十五日に最初の成人式を催しまして、こととして二十四回を迎え、昭和二十六年四月二日から二十七年四月一日までの間に生まれた方々が今回の該当者になります。

Table listing names and genders for districts 1, 2, and 3.

Table listing names and genders for districts 4, 5, 6, 7, 8, and 9.


Table listing names and genders for districts 10, 11, 12, 13, 14, and 15.

Table listing names and genders for districts 16, 17, 18, 19, 20, and 21.

Table listing names and genders for districts 22, 23, 24, 25, 26, and 27.

Table listing names and genders for districts 28, 29, 30, 31, 32, and 33.

保健衛生 だより



(1月)

日	曜日	時間	実施内容	該当	会場
12	火	后1.30~2.30	三種予防接種1期1回	46.7.1~46.9.30生れ	公民館
17	月	后1.00開始	母親学級	妊婦個人通知	〃
18	火	后1.00~2.30	種痘1期	45.1.1~45.12.31生れ	〃
19	水	〃	〃	〃	〃
20	木	〃	〃	〃	〃
25	火	后2.00開始	離乳食講習	46.9月生れ	〃
26	水	后1.30~2.30	乳児検診	46.4月生れ	〃
26	水	后1.30~2.30	種痘検診	1期	〃
27	木	后1.30~2.30	乳児検診	46.10月生れ	〃
27	木	后1.30~2.30	種痘検診	1期	〃

氏名	住所(届出順)
佐藤 仁也	船戸山三丁目
池田 雄一	西町一丁目
榎並 善一	水道町三丁目
吉田 勘一	鶴ノ子一三九
板並 勘一	砂岡一丁目
岩城 仁一	丸瀧一四五
窪田 忠吾	茅野山一三三六
古泉 快治	泥瀧一〇九〇
阿部 儀源	長瀧一
山田 幸三	早通三八四七
石沢 昭三	早通三八七二
石本 順策	城山四丁目
芳賀 順彰	早通二二七〇
乙川 儀藏	早通二二七〇
勝山 吉蔵	茅野山二九六七
風間 精一	砂崩三〇七


亀田郷土地改良区総代 亀田地区十六名決る

任期満了による亀田郷土地改良区総代選挙が十二月十九日執行されました。本町は第三選挙区で定数十六名に対し、立候補者も十六名のため無投票により次の者が当選されました。選挙管理委員会

一月六日から
福祉年金の支払い
が始まります
福祉年金受給者にお知らせします。一月六日から所定の各郵便局で年金の支払いが始まりますから、年金証書と印鑑をお持ちの上お受け取り下さい。

直子	石附 昇	11区
死子	長谷川 勝治	16区
明	山崎 光雄	41区
浩隆	増子 賢尚	32区
静代	本田洋一郎	35区
彰英	山崎 芳春	17区
亜紀子	齋藤 勲	9区
真由美	栗原 健雄	32区
良美	末吉 良平	28区
芳江	村山 義一	17区

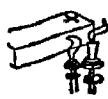
おたじょう
おめでとう



世帯主

弘	入山 隼	33区
勝彦	荒木 勝年	13区
郁代	佐藤 広志	23区
隆行	虎沢 俊昭	46区
和昭	松沢 恭一	41区
和徳	今井 徳七	15区
広明	皆川 七郎	15区
佳代	伏見 七郎	36区
雄一	池田 春雄	17区
正和	森内 卓雄	12区
健治	石井 茂夫	11区
麻美子	石川 正則	22区
佳子	村山 敏英	23区
文子	今村 裕	23区
元子	長谷部 正	32区

おくやみ
(死七)



世帯主

入学通知書をお届けします



長い冬のあとには、入学シーズンがやってきます。

来春小学校へ入学するのは、昭和四十四年四月二日から四十二年四月一日までに生まれたお子さんです。

町の教育委員会では、今月中旬ごろ該当するお子さんをお持ちの家庭へ入学通知書をお送りします。

この通知書は町に備えてある住民基本台帳によって調べたもので、入学するとき必要となりますので大切に保存しておいてください。

通知書が届かなかつたり記入事項に誤りがあったりしたときは、至急教育委員会(朝六二〇〇番)へご連絡ください。



「税務相談室」へどうぞ

自分で所得を計算して申告し、納税する制度になってから、すでに二十年の歳月がたっておりますが、いまだ税金のことについての不平や、苦情が少なくありません。

そこで「税金に対する苦情や、いろいろな相談」に応ずるため下記の場所で「巡回相談」を開くことになりました。

どうぞ遠慮なく、ご利用いただき明るい税務行政にご協力下さい。

日時 1月11日 火曜日 { 午前10時より
午後3時まで

場所 亀田町商工会議所

関東信越国税局税務相談室



今月の当直医

1日...横田医院(袋津) 電話(0)2729番	30日...藤崎医院(本町) 電話(0)3072番
2日...松原医院(本町) 電話(0)2243番	◎渡辺病院(西町) 電話(0)3111番 当直医が診療に応じます
9日...宮腰医院(本町) 電話(0)2253番	◎中川医院(東本町) 電話(0)3060番
15日...高橋医院(東本町) 電話(0)2062番	◎堀・本岡医院(東本町) 電話(0)2349番
16日...片桐医院(稲葉) 電話(0)3320番	◎佐藤医院(下早通) 電話(0)2878番
23日...亀田医院(新明町) 電話(0)2348番	医師在院の場合診療に応じます