

# 広報がめだ

人口のうごき  
世帯数5,180 (46.10.31現在)

12月

毎月1回1日発行

NO.39

区分	人口	出生	死亡	転入	転出
総数	22,511	34	13	77	91
男	10,935	15	6	41	39
女	11,576	19	7	36	52

発行所 亀田町役場

編集企画課



44年1月豪雪

人海戦術で除雪する袋津の人達

## 大雪の備えは今から

気象台の長期予報によれば、ことしの冬は例年より寒さがきびしく、大雪が予想されると発表されました。みなさんも、それぞれ大雪に備えて準備のことと思いますが、県も町も、豪雪の体験を生かして雪害対策をたて準備をしております。

町では除雪車を一台購入しましたのでその活躍が期待されています。しかし町で一台だけでは万全ではありませんので例年通り、業者をお願いする路線も多くあり完全に要望にこたえて行けない所もありますのでご理解願います。

予想される大雪に対して万全を期するため、みなさんから次のことについて留意されるよう、ご協力とお願いをします。

- 一、屋根の雪おろし
- (1) 屋根の雪は、家屋の倒壊を考慮して、少し早目におろすこと。
- (2) 道路上にはなるべく雪をおろさないこと。
- (3) 止むを得ずおろす場合は各自で処理し、交通の障害にならないよう注意する。
- (4) 道路排雪を行なう場合は対策本部で、排雪日を指示しますからこれに従うこと。

- (5) 消火栓、消火水槽など防火施設を埋めないようにする。又消防施設のある通路を閉さないようにする。
- (6) 住居の出口は必ず二カ所あけ、非常の場合に備える。
- (7) たくさん積った雪を、おろすときは、屋根の片端を残して放置すると倒壊することがあるので、二段おろしにし、均衡をとりながらおろす。
- 二、し尿とごみ処理
- (1) し尿槽については降雪前に、すっきりとみ取りを済ませておくこと。
- (2) 家のまわりの排水路をよく掃除し、雪どけ水や、炊事排水がたまらないようにし、し尿槽に流れこまないよう措置を講ずる。
- (3) 各町内のごみ置場は常に除雪し、運搬車に支障が生じないようにする。
- (4) 家雪のため、ゴミ運搬が不能の際は、適当な袋(ポリ袋、肥料袋、カマス)に入れ、各家庭で保管して置き、次の収集日に出す。
- 三、その他の防災
- (1) 懐中電灯、ロソク、家庭常備薬等、非常用を取揃え、わかりやすい所に置くこと。
- (2) 雪阻いを窓などに打ちつけてある場合、一カ所以上、すぐ取りはずし出来るようにしておく。
- (3) 煙突などの破損箇所は修理補強しておく。
- (4) ラジオ、テレビ放送の子報等をよく聞き、災害に対する準備を整える。
- (5) いかなる災害時でも「火の用心」に努めること。

所あけ、非常の場合に備える。

昭和45年度上半期貸借対照表

(昭和46年9月30日)

Table with 4 columns: Asset/Liability Category, Amount (円), and Balance (円). Includes sections for Fixed Assets, Current Assets, Liabilities, and Equity.

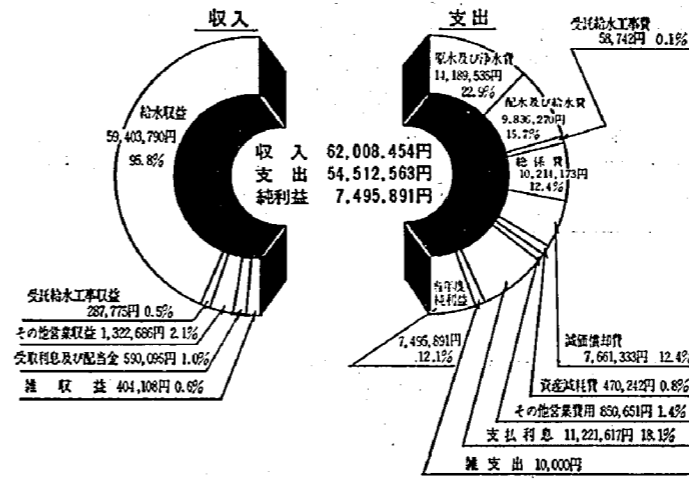
注(有形固定資産、減価償却引当金累計額30,973,368円となっており、記載金額は未償還残高です。)

昭和四十六年度上半期においては、第四次拡張事業の初年度でもあり、取水施設配水管施設等の工事を着手しました。事業収益につきましては、水需要の増と給水戸数の増加等により使用料の増加をみ、水道管理面では、量水器の取替、配水管及び給水管の洩水箇所の早期修繕に努めました。

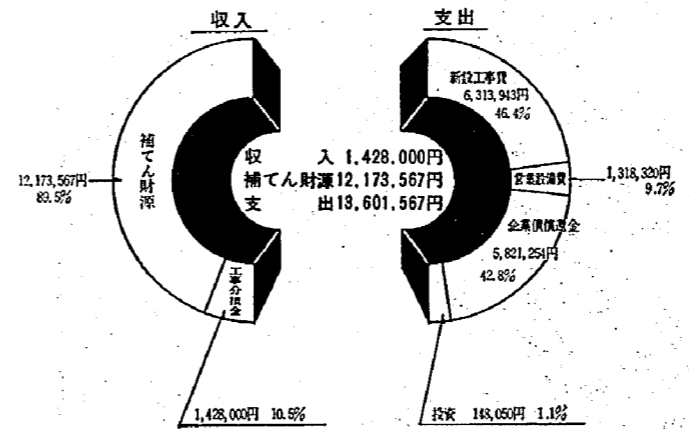
昭和四十六年度 上水道事業上半期報告

昭和四十六年度上半期においては、第四次拡張事業の初年度でもあり、取水施設配水管施設等の工事を着手しました。

収益的収入及び支出



資本的収入及び支出



資本的収入額が資本的支出額に不足する額 12,173,567円  
過年度分損益勘定留保資金 5,123,140  
当年度分 3,050,427  
減価積立金 4,000,000

昭和45年度貸借対照表 (46.3.31)

Table with 4 columns: Asset/Liability Category, Amount (円), and Balance (円). Includes sections for Fixed Assets, Current Assets, Liabilities, and Equity.

注 有形固定資産減価償却引当金累計額26,992,868円となっており記載金額は未償却残高です。

昭和45年度

上水道決算 七百四十九万円の純利益

九月定例会議が九月二十七日に開催、その中に昭和四十五年度の上水道事業会計決算が提案され、水道事業会計の決算が承認されました。生活様式の近代化と、住宅の増加などにより、水道需要は増加し、昭和四十五年度実績は一人一日最大使用量は約400リットルも使用し、給水能力も限度に達しました。

昭和45年度損益計算書

(45.4.1~46.3.31)

Table with 4 columns: Income/Expense Category, Amount (円), and Balance (円). Includes sections for Operating Income, Operating Expenses, and Other Income/Expenses.

企業債

Table with 5 columns: Category, Issuance Total, High Repayment, High Balance, and Interest Rate. Includes sections for Government Bonds and Corporate Bonds.

昭和46年度上半期損益計算書

(昭和46年4月1日から昭和46年9月30日)

Table with 4 columns: Income/Expense Category, Amount (円), and Balance (円). Includes sections for Operating Income, Operating Expenses, and Other Income/Expenses.

本田 清さん

元気に「いってらっしゃい」 白鳥会議にロンドンに出発

去る十一月二十三日、本田清さん(亀田町池ノ山出身)が水原町白鳥のおじさん吉川繁男さんと白鳥会議にロンドンに招かれ旅立ちました。



この壮行にあたって十一月十三日は、町と公民館主催の「本田清さんを励ます会」を開催しまして、平和



電報電話 コーナー

☎ 公衆電話設置についてのお知らせ!! 局では町民の皆さまの利便をはかるため、皆さまのつどいの場所、諏訪神社境内の正面入口にスマートな透明型のボックス公衆電話を一台設置いたしました。

☎ 電話工事の注文は一週間くらい前にお申込を!! 最近、亀田では家屋の増築、改築等が多く電話工事の注文も激増しております。工事職員もその都度、新潟より出張して来ておりますので、緊急の注文もご希望にそい兼ねる場合がありますので、少くとも一週間くらい前に、お申出になるようお願い致します。

☎ 天気や気温が気になるとき 一七七番 ☎ 正確な時刻が知りたいとき 一一七番 ☎ 電話で電報をうつとき 一一五番 このほか、ふるさと電話、誕生日、卒業等への声のプレゼント。皆さまの電話を手軽に利用して生活を豊かにして下さい。



亀田電報電話局



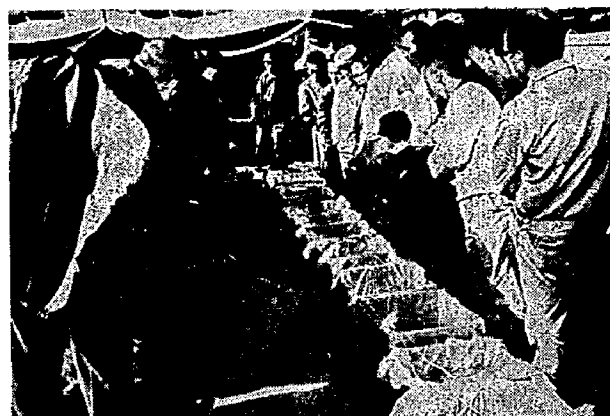
文化祭行事の一環「盆栽講習会」の風景



名刀を觀賞



一年のたんせいこめた見事な菊の数々



未来の大物「錦鯉の二才」



行儀よく並んだ茶の湯



「戦後女性は本当に強くなつたでしょうか」  
文化講演の湊八枝先生

### 「町民バレーボール大会」のご案内

- 1. 日 時……12月19日（第3日曜）午前9時より
- 1. 会 場……亀田中学校屋内体育館
- 1. 申込み……12月16日まで公民館にメンバーをそえて申込んで下さい。  
(12月16日夜7時 公民館で主将会議)

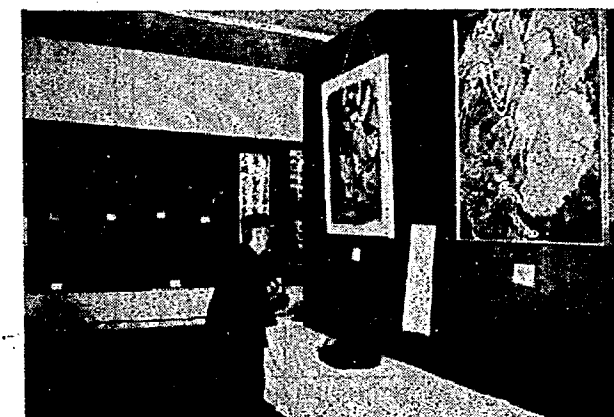
◎町民の体育増進を計るため「町民バレーボール大会」を開催しますので、男女混成チーム（女性2人以上を含む）を編成して積極的に参加申込み下さい。

# 紙上でみる文化祭

菊花薫る文化祭は、11月2日、3日の二日間快晴に恵まれ、約1万人の住民でどの会場も満員の盛況でにぎわいをみました。とくに第26回県展において県展賞、奨励賞（県内受賞者）の作品五部門をお借りして会場狭しと飾りましたことは、文化祭を一層充実した内容としました。また3日の「文化講演と映画の夕べ」は文化の日にふさわしい内容をもりこんだものと賞賛をうけました。



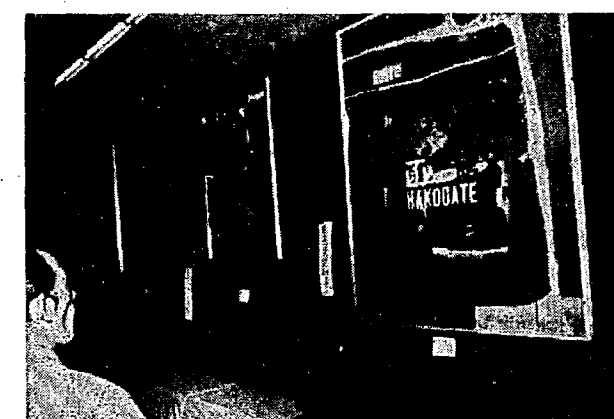
主会場の公民館を家族づれでみにくる



日本画部門の県展賞(伊藤美和さん)の作品



書道部門の県展賞(中野松葉氏)の作品他



洋画部門の県展賞(五木 健氏)の作品



亀田写真クラブ会員の作品を觀賞



写真部門に県展賞(村木孝夫氏)の作品と  
版画で県展賞(植木須美子さん)の作品

### 第四保育園園児 給食のパンに感謝をこめて

### 東洋パンに訪ずれた

十一月二十二日、町立第四保育園の園児一五〇名が東洋パンを訪れ、日頃の給食のパンをつくって貰っていることに感謝するため花東と感謝の手紙を持って訪ずれました。

町立第四保育園(主任、佐々木悦子先生)では、二十三日の勤労感謝の日で、国民の祝日で、休みのため、二十二日に保母さんにつれられて訪ずれたものです。

二十二日、東洋パンを訪ずれた園児たちは、日頃おいしい給食のパンをつくって貰う、おねえさん、おぼさん、おじさんたちに感謝をこめて、花東と感謝の手紙を送りました。

園児たちは、花東と手紙を送ったあと、東洋パンの工場を見学させてもらい、係員の説明を熱心に聞いており、感心しておりました。

園児の中にも、来春卒園されて、小学校に入学する園児も多く、入学されても心のどこかに訪らう人に対する感謝の心がこもることでしょう。

## 12月保健課予定

日	曜	時間	実施内容	該当	会場
1	水	后1.30~2.30	三混予防接種 1期2回目	46.4.2~ 46.6.30生れ	公民館
6	月	1.30~3.00	家族計画指導会	個人通知	公民館
7	火	1.30~2.30	乳児検診	46.9月生れ	公民館
8	水	1.30迄集合	三才児検診	43.11.1~ 43.12.31生れ	公民館
13	月	后1.00開始	母親学級	個人通知	公民館
14	火	1.30~2.30	乳児検診	46.3月生れ	公民館
15	水	〃	三混予防接種 2期末接種者	44.4.2~ 45.4.1生れ	公民館
20	月	后2.00開始	離乳食講習	46.8月生れ	公民館
21	火	1.30~2.30	三混予防接種 1期3回目	46.4.2~ 46.6.32生れ	公民館

### 昭和四十六年十二月十九日執行 亀田郷土地改良区総代選挙

### 総代の定数一〇一名

亀田郷土地改良区総代の任期満了に伴う、総代選挙が十二月十九日に執行されます。

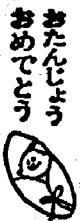
この選挙は法の定めるところにより亀田町選挙管理委員会が新潟市や横越村の選挙管理委員会の協力を得て執行することになっておりますので、定数その他の事務手続についてお知らせします。

一、亀田町は第三選挙区で定数十六名であります。

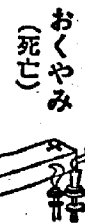
二、選挙期日  
昭和四十六年十二月十九日午前八時~午後四時

三、場所 亀田町役場

四、資格  
①選挙権  
土地改良の地区内にある土地につき、土地改良法第三条に規定する資格を有する者。(これは土地



世帯主		孝行		陽子		大島		軍治		石沢富太郎	
正 敏	8区	理 子	23区	陽子	13区	陽子	19区	陽子	13区	陽子	46区
嘉代	3区	勝 子	22区	由 子	19区	由 子	19区	由 子	19区	由 子	19区
英 明	3区	克 子	48区	子 子	8区	子 子	8区	子 子	8区	子 子	8区
忠 子	17区	紀 子	18区	子 子	18区	子 子	18区	子 子	18区	子 子	18区
和 香	17区	康 子	21区	子 子	21区	子 子	21区	子 子	21区	子 子	21区
利 子	37区	克 子	3区	子 子	3区	子 子	3区	子 子	3区	子 子	3区
哲 也	16区	子 子	21区	子 子	21区	子 子	21区	子 子	21区	子 子	21区
久美子	5区	子 子	21区	子 子	21区	子 子	21区	子 子	21区	子 子	21区



### 冬の交通事故防止

例年、冬期および年末年始においては、積雪、凍結による道路条件の変化、年末の繁忙、また飲酒の機会が多いことから、スリッパの多いことから、スリッパ



これらの交通事故を防止するため、全国一斉に、冬の交通事故防止運動が実施されます。年末年始等には飲酒による交通事故、雪道のスリッパ事故等に気を御協力下さい。

**今月の当直医**

5日…藤崎医院 (本町3) 電話(0)3072番

12日…押木医院 (本町4) 電話(0)2052番

19日…阿部医院 (新明町5) 電話(0)2045番

29日…高橋医院 (城山1) 電話(0)2970番

◎渡辺病院 (西町2) 電話(0)111番  
当直医が診察に当ります

◎中川医院 (東本町5) 電話(0)3060番

◎堀・本岡医院 (東本町5) 電話(0)2349番

◎佐藤医院 (下早通) 電話(0)2878番  
医師在院の場合  
診察に応じます

**年末の役場 業務のお知らせ**

十二月に入って何かとお忙しいことと思います。諸官庁は十二月二十八日でご用納めで、二十九日から休みになります。皆さんと密接な関係のある清掃業務や、印鑑証明、戸籍関係、会計業務は次のように行ないます。

◎出納室  
十二月三十日まで平常通り出納業務を行いますので税金をお納めの方はお出ください。

◎住民課  
印鑑証明、戸籍謄抄本、国民年金業務も十二月三十日まで行ないます。

◎清掃業務  
清掃業務については十二月三十一日まで平常通り行ないます。

つけ、明るい正月を迎えられるよう交通事故防止には御協力下さい。